



長崎県佐々町

広報

# さざ

4<sup>月号</sup>

vol.576

2023.4.1

令和5年

SAZA

## Pick up

さざめく特集—VOL.11

まちの魅力を届けるヒト

子育てひろば **ぷくぷくクラブ**

2023ジョギングフェスティバル  
inさざ3年ぶり開催!

Photo:2023ジョギングフェスティバル inさざ





1さいに  
なりました!



安心して遊べる!

# 子育てひろば ぷくぷくクラブ

子どもの成長をあたたく見つめる子育て広場。しかも保育費用は町が負担と、佐々町は子育て支援が充実しています。親子の幸せをサポートする「ぷくぷくクラブ」へおじゃましました。

わたし、  
がんばって  
ます!



子育て  
助かっています!



## お誕生日会



はしれ~!!



代表の岩本ます子さん

鬼はそと〜!  
親子で楽しむ季節の行事



2

月3日は節分の日。お誕生日会と合わせてイベントを

開催するということで、佐々町福祉センターに参加者がやってきました。1〜3歳児の愛らしいお子様と一緒に、お母さんたちもなんだか嬉しそう。広い会場に入ると、思わず駆け出す子どもたち。乳幼児はいつもと違う雰囲気を目をキョロキョロ。これから始まる行事にみんながワクワクしています。「お誕生日会や季節ごとの行事をイベントとして楽しみ、子どもの成長を楽しんでもらっています」と話すのは、代表の岩本ます子さん。自身の子育てがあまりにも孤立していたという岩本さんは、親同士、子育ての情報交換の場として利用してもらい、悩みも話せる場になればと、もう20年以上も子育てひろばを担っています。お誕生日会では、「この一年、成長したところは？」のインタビュー





カワイイ  
おにでしょ?



わあ〜ん!

泣く子は  
いねが〜!



ママ  
だいすき!

節分



かみしばい、  
おもしろいね♥



おにはボクが  
やっつけてやる!



子育てひろば  
ぶくぶくクラブ

- 開設日時: 毎週火水金曜、10時～15時
- 対象者: 佐々町内在住の子育て親子
- 対象年齢: 0歳～未就学児まで
- 年間登録料: 500円(イベント時別途必要)
- 住所: 佐々町市場免23-1 佐々町福祉センター1階
- TEL: 0956・76・7443

が。”ママと言ってくれた“ ”歩けるようになった“とお母さんたちも笑顔に。節分恒例の鬼が登場したときは、子どもたちの表情が一変! 泣き顔だっけかわいいものです。たくさん写真を撮って、たくさん触れ合って、たくさん思い出をつくれた一日。こんなイベント、毎日やってほしいぐらいです(笑)とお母さんにも大好評でした。

「節分という日本古来の文化を伝えることも私たちの役割。紙芝居もそうですね。この場が、佐々町で成長する子どもたちに素敵な記憶として残ってくれたら、こんな嬉しいことはありません」。岩本さんの温かいまなざしは、子どもたちの未来を見つめています。

# 長崎県議会議員一般選挙の投票日

# 4月9日 日

## 朝7時から夜8時まで投票できます

### 佐々町で投票できる方

佐々町で投票できるのは、佐々町の選挙人名簿に登録されている方です。

**年齢** 日本国民で、平成17年4月10日以前に生まれた方(満18歳以上)

**住所** 令和4年12月30日までに本町に転入の届け出をし、引き続き本町に住民登録されている方

※令和4年12月31日以降に本町から県内に転出した方は、本町で投票できる場合があります。

くわしくは選挙管理委員会までお問い合わせください。

### 【投票所入場券】

● 投票所入場券は、3月31日(金)までに届くように郵送しています。

※届いていない場合や紛失した場合でも、本町の選挙人名簿に登録されている方は投票できます。  
投票所の係員にお申し出ください。

### 期日前投票

**投票期間** 4月1日(土)から8日(土)まで

**投票時間** 午前8時30分から午後8時まで

**投票場所** 佐々町役場3階第1会議室

### 不在者投票

出張や旅行先など、滞在地での選挙管理委員会での投票する不在者投票もできます。

不在者投票を行う場合は、佐々町選挙管理委員会事務局に「不在者投票宣誓書兼請求書」を持参または郵送してください。

不在者投票宣誓書兼請求書は、選挙管理委員会事務局にあるほか、町ホームページからも入手できます。

※郵送でやり取りをするため、郵送期間が必要となります。お早めに投票用紙の請求をしていただき、滞在地の選挙管理委員会での投票を行ってください。



長崎県が発行している選挙公報の情報です。  
くわしくはこちらのQRコードを読み込んでください。

佐々町選挙管理委員会



## 第2弾

# 生活応援商品券 を配付します



原油価格・物価高騰による町民生活の負担を軽減するため、佐々町民全員に  
**1人当たり3,000円分の商品券を無料で配付**します。

### 商品券の概要

- 対象者** 令和5年4月7日時点で佐々町に住民登録している方
- 金額** 1人3,000円分(500円券×6枚)
- 利用期間** 令和5年4月28日(金)から10月1日(日)まで

### 商品券の発送

商品券は4月中旬以降、郵便局から**ゆうパック**で順次配達します。  
数が多いため町内全世帯に行き渡るまで時間がかかります(**4月中旬に初回配達予定**)。  
世帯主宛てに世帯人数分の商品券をまとめて配達します。

- ※ 受け取りをお願いします(**ポストには投函しません**)。
- 不在連絡票が投函された場合は、お早めに受け取りください。
- 郵便局での保管期間経過後は、役場企画商工課で受け取りができます。
- ※ 本人確認書類(運転免許証・マイナンバーカードなど)を持参してください。

### 注意事項

- この商品券はおつりが出ません。
- この商品券では、たばこや金券など一部購入できないものがあります。
- **今回、プレミアム商品券の販売はありません。**

### 商品券の取扱店

取扱店一覧は、商品券に同封します。  
取扱店は、町ホームページに4月中旬頃公開します。  
※ 取扱店登録を希望する方は、佐々町商工会で受け付けています。

問い合わせ先

企画商工課 商工観光班

☎62-2101

取扱店登録は、佐々町商工会

☎62-3171



早春の佐々路を熱走!

# 2023ジョギングフェスティバル



3月5日(日)に恒例のジョギングフェスティバルが開催され、県内外から約1,700名が参加し、各種目で熱戦が展開されました。大会は幼児から壮年まで多くのランナーで賑わいました。3年ぶりの開催でしたが、皆さまの応援、ご参加により大盛況に終わることができました。ありがとうございました。

また、「にこにこクリーンさざ」の皆さまによる当日早朝からの清掃のおかげで、選手の方々が気持ちよく走ることができました。この場を借りてお礼申し上げます。ありがとうございました。



## 上位入賞者(佐々町内在住者)

※敬称略

1.5km

ファミリーマラソン(A)女子1組

6位 福田 敏宏・ゆい 6分29秒(神田)

1.5km

ファミリーマラソン(A)女子2組

5位 松添 煌雅・前田 りこ 6分23秒(芳の浦)

1.5km

ファミリーマラソン(B)男子

1位 出端 史郎・史弥 6分29秒(四ツ井樋)

2km

小学6年男子

2位 前田 依応律 7分13秒(市瀬)

2km

小学5年男子

6位 屋形 惇介 7分20秒(市瀬)

2km

小学4年男子

5位 角 雄辰 7分41秒(里山)

10km

40歳以上男子

5位 宮村 高弘 35分5秒(野寄)

10km

30歳以下女子

4位 秀島 春香 51分06秒(佐々南)





## 鉄道むすめ

# 西浦ありさんの 佐々町バージョンが 完成しました!

「鉄道むすめ」は(株)トミーテックが展開する、全国各地の  
実在する鉄道事業者の現場で活躍する制服を着たキャラク  
ターです。キャラクターは100以上あり、松浦鉄道では、西浦  
ありさんが活躍しています。その人気は、鉄道むすめキャラ  
クターの全国総選挙で10位になったほどです。

今回、佐々町のオリジナルバージョンが完成し、3月5日  
(日)の河津桜・シロウオまつりステージイベントでお披露目  
されました。当日は、西浦ありさんのキャラクターボイスを  
担当し、現在、松浦鉄道の車内アナウンスも行っている、声優  
の安齋由香里さんにもご参加いただき、まつりの盛り上げに  
一役買っていただきました。

今後、西浦ありさんには、佐々町観光協会コーディネ  
ーターとして、全国に町の観光PRを頑張ってくださいます。





人間は四足歩行から二足歩行に進化し、さらに体幹が垂直に立つ姿から、直立二足歩行と言われていました。そこで活躍したのは背中の筋群。背筋が強くなることで、体が起き上がったとも言えます。

この強いはずの背筋が、近年、退化しています。長時間のパソコンやスマホによって背中が丸まり、巻き肩に。今のうちに食い止めんば！

背筋を伸ばして「前へならえ」をしたら、脇を開かずに、肘を後ろにしっかりと引きます。すると、背中の特に背骨周辺の筋肉が使われます。10回続けたら、次は肘を開きながら、ボートこぎのように後ろに10回ぐっと引く。左右の肩甲骨に背中の肉が挟まる感じがしたら正解です。強い背中を取り戻すために、こまめにどうぞ。

エクサプラス 健康運動指導士 末永貴久



背中を使おう

体づくりコラム

毎日の食事と生活習慣病予防 健康相談センター・佐々町食生活改善推進連絡協議会(みどり会)

今月のレシピ

## 人参の柚子こしょうラペ (サラダ)

### 【材料 (2人分)】

人参 中1本 (140g)

塩 少々

ナッツ類 20g

(ピーナッツ・アーモンドなど)

オリーブ油 大さじ1

酢 大さじ1

砂糖 大さじ1/2

柚子こしょう 小さじ1/2

①人参はスライサーか包丁で細いせん切りにして、塩少々を振り混ぜる。ナッツは包丁で粗く刻む。

②ボールにAと①を入れよく混ぜ合わせて器に盛る。

※お子さまには柚子こしょうを入れずに味を調整してください。



1人分

エネルギー：144kcal  
たんぱく質：2.3g  
脂質：10.8g  
カルシウム：38mg  
鉄：0.5mg  
食塩相当量：0.4g

毎月19日は『食育の日』です

## 風しん抗体検査等事業の延長について

令和元年度～令和3年度の3年間で実施された風しん抗体検査等事業が、3年間(令和4年度～令和6年度)延長されています。

風しんは、妊婦が感染すると生まれてくる子どもに影響が出ることがあり、感染対策が非常に重要です。本事業の対象である1962(昭和37)年4月2日～1979(昭和54)年4月1日生まれの男性は、他の年代より抗体保有率が低いと感染リスクが上がり、身近な人にも風しんを感染させてしまう可能性があります。

対象年齢の方のうち、風しん抗体検査を未受検の方へ抗体検査および予防接種の無料クーポン券を送付しますので、医療機関や職場健診などでの受検をお願いします。

※抗体検査で十分な抗体がないと判定された方は、必ず予防接種を受けてください。

※予防接種が必要となった方のうち、新型コロナウイルスワクチン接種の予定がある方は、接種後2週間以上の間隔を空ける必要があります。



## 佐々町立診療所小児発達専門外来開設日時変更のお知らせ

令和5年4月から月2回の開設となり、下記のとおり日時が変更となります。

**開設日** 月2回 (毎月 第3木曜日・翌金曜日)

**診療時間** 木曜日10:00~17:00 金曜日9:00~16:00

※予約制となっていますので、事前にお住まいの市町(平戸市、松浦市、佐々町)にご相談ください。

※4月の日程については「くらしのひろば」(27ページ)をご参照ください。

**問** 佐々町立診療所 小児発達専門外来相談窓口 〒857-0312 佐々町市場免23-1

**TEL: 0956-62-2405 FAX: 0956-62-6800**

※ 診療日以外は、健康相談センター(多世代包括支援センター内)に転送され、対応いたします。



### 多世代包括支援センター(健康相談センター)の土曜日の閉館について

令和5年4月1日から、土曜日を閉館いたします。  
(リハビリ室などの利用もできなくなります。)

### 佐々町新型コロナウイルスワクチン接種予約・相談センターについて

令和5年4月1日から多世代包括支援センター(健康相談センター)で対応いたします。

**TEL: 0956-63-5800 ※月~金(祝日を除く)8:30~17:15**

## 令和5年度

### 高齢者用肺炎球菌ワクチン予防接種の定期接種について

令和5年度の対象者は令和6年3月31日時点で以下の年齢に該当する方です。対象者にはハガキで個別通知をしますので、接種の際は医療機関窓口で通知ハガキをご提示ください。

65歳	S33年4月2日~S34年4月1日	85歳	S13年4月2日~S14年4月1日
70歳	S28年4月2日~S29年4月1日	90歳	S8年4月2日~S9年4月1日
75歳	S23年4月2日~S24年4月1日	95歳	S3年4月2日~S4年4月1日
80歳	S18年4月2日~S19年4月1日	100歳	T12年4月2日~T13年4月1日

※60歳以上65歳未満の方で、心臓、腎臓、呼吸器の機能に自己の身の日常生活活動が極度に制限される程度の障害を有する方およびヒト免疫不全ウイルスにより免疫の機能に日常生活がほとんど不可能な程度の障害を有する方も対象となります。

#### 定期接種対象者についての注意事項

この予防接種については平成26年度から平成30年度までの経過措置でしたが、令和5年度まで延長されました。これまでに高齢者用肺炎球菌ワクチン(任意・定期接種ともに)の接種を受けたことがある方は接種(助成)対象外となります。

#### 接種費用

自己負担金 3,000円

※ただし、生活保護受給者は自己負担金が免除となります。生活保護受給者であることが確認できる書類をお持ちください。

※町内・町外の医療機関に限らず、接種を希望される際には事前に必ず予約し、自己負担金の確認をしてください。

#### 接種回数

1回

#### 接種(助成)期間

令和5年4月1日~令和6年3月31日まで

# 地域包括支援センターだより

地域包括支援センター ☎62-6122 FAX62-6135

## さざ☆さわやかウォーキング&ミニ食育フェア開催



3月12日（日）に、さざ☆さわやかウォーキング&ミニ食育フェアを開催しました。天候にも恵まれ、小さなお子さまをはじめ、たくさんの方にご参加いただきました。

ご参加いただきました方から「いい運動になりました」「楽しかった」などのお声をいただき、ウォーキングや食のクイズをとおり、食育や健康づくりへの関心を高められたようでした。

今後も皆さまの健康づくりにつながるイベントにしていきたいと思ひます。



## 第1回さざまる市場開催

3月12日（日）、佐々町総合福祉センターにて『さざまる市場』が開催されました。

障がい関係事業所と福祉関係ボランティア団体等が出店された中、町内外300名程の方々の参加があり、さまざまな交流をして楽しられました。世代や分野を超えてつながることにより、おたがいを理解し支え合う関係づくりが広がったようです。

『地域コミュニティの活性化・障がいの理解促進』を目的に今後も定期開催をしていきます。皆さまのご参加をお待ちしています。



（お詫びと訂正） 広報さざ3月号「地域包括支援センターだより」（8ページ）いきいき百歳体操の開催時間について、下記の通りお詫びして訂正いたします。

正） 浜迎集会所 木曜 9：30～

誤） 浜迎集会所 木曜 13：30～





新年度になりました。今まで登録されていた方も、更新が必要になります。  
ぜひ遊びに来てくださいね。

感染症の対策も、緩和される方向ではありますが、今までの生活で学んだところも  
あります。大事なところはそのまま残しつつ、変わっても良いところは、状況に応じて、  
変化していくことが大事だと思っています。

今年もお子さんやご家族に、安心安全に遊びに来ていただけるように工夫していき  
ますので、どうぞ遊びに来てくださいね！一緒に子育てを楽しみましょう。ご不明な点  
は、ぷくぷくクラブまでお問い合わせください。



## 4月の予定

### 令和5年度の新規登録が始まります

**登録・保険料** 500円(ひと家族につき)

**期間** 4月(または登録月)～来年3月末までの  
年間登録料になります。年度毎に更新が必要です。

### ベビーマッサージ

4月24日(月)10時15分～  
要予約 10名程度

1才前後のおさまが対象です。  
※4月26日(水)はお休みです。

## 地域子育て支援拠点「ぷくぷくクラブ」

ぷくぷくクラブは、乳幼児のいる子育て中の親子が自由に交流  
できる場所です。

- 場 所** 福祉センター1階ボランティア室
- 開設日時** 毎週火曜日・水曜日・金曜日(週3回)  
10時～15時
- 主な対象** 子育て中の親と子 ※未就学児対象
- 登録料** 年度の初回のみ登録料500円(ひと家族)が必要です。

### 問い合わせ

ぷくぷくクラブ ☎76-7443(火・水・金)

## 乳幼児一時預かり「ありす」

ありすは、急な用事などの際に乳幼児の一時預け先として利用  
できる場所です。

- 場 所** 福祉センター1階ボランティア室
- 開設日時** 月曜日から金曜日(祝日を除く) 8時～17時
- 主な対象** 佐々町在住の乳幼児  
※ご利用の1か月前から前日の17時まで、予約をしてください。
- 利用料金** 1時間あたり1人500円(2人目からは300円)

### 問い合わせ

月曜日から金曜日(祝日を除く)8時～17時  
ありす専用ダイヤル ☎090-6893-8568(月・木)  
ぷくぷくクラブ ☎76-7443(火・水・金)

## 佐々俳句教室

さ庭にも早や草の芽の目を引きぬ 清水 絃子  
白梅の花芯潤す雨となり 木寺アサエ  
侘助を一輪活けて過ぎし日を 松尾八重子  
エプロンを箆のかたちに菊菜摘む 原 泰翠  
橋桁のすんなり伸びて冬の川 植松 秀子  
金縷梅がほどけて山をくすぐつて 百田なおよ  
年の豆小声で夜の風へまく 久我 直子  
寒鴉や捨て去る箱に文の束 藤永 共園  
屠蘇祝ふ盃は赤絵の柿右衛門 松田 敬藏  
御両家の祖父母従がへ七五三 畑中 榮治

何よりも土産は曾孫抱く至福 山口 一子  
気遣いが息子夫婦の置き土産 山浦美恵子  
饑別のお返し土産気が重い 江田 靖子  
久々に賑わい戻るお土産屋 浜口 淳一  
新品の鍋で炊いても同じ味 大久保アツ子  
ぎこちなく履いた新品お餅踏み 江口 協子  
新品のバック馴染めず蔵い込む 馬場万智子  
洒落帽子孫の土産の横かぶり 松瀬 光代  
父と飲む土産の地酒ふける夜 竹の上開子

## 佐々川柳会(土産・新品)

# 各課からのお知らせ

Information

**国民年金保険料の額が変わります**

保険環境課

令和5年4月分からの国民年金保険料の額が16,520円に変わります。

日本年金機構から4月上旬に送られてくる「国民年金保険料納付案内書」により、金融機関・郵便局・コンビニエンスストアの窓口で納期内に納めてください。

なお、口座振替を申し出されている方は、「国民年金保険料口座振替額通知書」が送られてきますので、記載されている振替日や振替額のご確認をお願いします。

問 佐世保年金事務所  
☎34・1189

**令和5年度交通災害共済加入者募集中です!**

総務課

わずかな掛金で、万一の交通事故故に備える「交通災害共済」への令和5年度加入申込の受付を行っています。加入

を希望される方は、掛金を持

参のうえ、総務課(役場2階)までお申し込みください。

●掛金 1人500円

●見舞金額

1万円〜100万円

(災害の程度で異なります)

●共済期間

申込日から

令和6年3月31日まで

●他 くわしくは総務課までお問い合わせください。

問 総務課 交通安全班  
☎62・2101

**コンビニ交付が利用できます**

住民福祉課

●発行可能な証明書

・住民票の写し

・住民票記載事項証明

・印鑑登録証明

・所得証明書

・所得課税証明書

●必要なもの

マイナンバーカード

料 1件につき

200円



コンビニ交付ホームページ

マイナンバー(個人番号)カード交付・申請のための休日開庁について

住民福祉課

時 4月15日(土)

10時〜16時

4月23日(日)

10時〜16時

所 役場1階 住民福祉課窓口

問 住民福祉課 住民班

☎62・2101

※マイナンバーカードをお受け取りの際は、マイナンバーカード交付通知書(はがき)と、交付通知書に記載の本人確認書類を、持参してください。



マイナンバー



町ホームページ

2月末時点でマイナンバーカードを申請した人は**12,150人**で、そのうちマイナンバーカードを受け取った人は**10,305人**でした。お受け取りや申請についてのご相談がありましたらご連絡ください。

## 特定公共賃貸住宅(口石団地B棟)の入居者を募集しています

建設課

●特定公共賃貸住宅とは・・・

公営住宅の入居収入基準(月額所得が15万8千円以下)を超えるため、一般の公営住宅に入居できない中堅所得者向けの賃貸住宅です。

●所在地、空室戸数、構造、家賃など

- 所在地：口石団地B棟(口石免1313番地1)
- 建設年度：平成9年
- 空室戸数：3戸(3LDK / 76.45㎡) ※3月1日現在
- 構造：鉄筋コンクリート造4階建
- 家賃：57,600円
- 共益費：300円
- 駐車場：2,000円(1台/戸)
- 敷金：3か月分

問 建設課 総務班 ☎62-2101

※そのほか、くわしい情報は佐々町ホームページにも掲載しています。





## マイナポイントの手続きはお済みですか？

住民福祉課

マイナポイントの申込み期限が令和5年5月31日(水)までに延長されました。  
対象者は令和5年2月28日までにマイナンバーカードの申請をされた方です。  
マイナポイントはご自身のスマートフォンから申込み可能です。また、役場でもサポートを行っています。

※マイナンバーカードを取得するだけでは、ポイントは付与されません。  
まだ申込みをされていない方はお早めにお手続きをお願いします。

## マイナポイント申込み時に必要なもの

- ①マイナンバーカード
- ②マイナンバーカードの4桁の暗証番号
- ③通帳などの口座番号、支店名がわかるもの(公金受取口座の登録をされる方のみ)
- ④ポイントを付与したいカードやアプリ

## 佐々町老朽危険空家等解体除却支援補助事業を実施します

建設課

安全・安心な住環境づくりを促進するため、老朽化し危険な空家(住宅)の除去を行う方に対し、除却費の40%(限度額60万円)を補助します。

## 対象となる空家

- 居住の用に供されていた建物で、老朽化が進み周辺に影響を及ぼす恐れのある建物

## 補助対象者

- 老朽空家の所有者、またはその相続人
- 老朽空家の存する土地の所有者(老朽空家の所有者全員から同意を得た者に限る)
- 成年後見人など処分する権限を有すると認められる者

## 対象となる工事

- 建築物のすべてを解体・除却する工事(門・塀、家財は除く)
- 町内に本社または支店・営業所などを有する事業者または個人が施工する工事  
※建設業法の許可などを受けた者に限ります

受付期間：5月10日(水)～11月30日(木)

- 受付場所：役場2階 建設課窓口
- 令和6年1月31日(水)までに工事が完了し、工事完了報告ができるものが対象です。
- 予算がなくなり次第終了します。申請書類に不足や不備がある場合は受付できないことがあります。
- 受付開始日から申請用紙などを建設課窓口にて配布します。また、佐々町ホームページに詳しい内容と申請用紙を掲載しますのでご覧ください。

☎ 建設課 総務班 ☎62-2101



# 佐々町 3世代同居・近居促進事業を 実施します

新たに3世代※1で同居や近居※2するための住宅の工事や  
購入をお考えの方は、ぜひご活用ください。

※1:3世代とは、小学生以下の子どもがいる子育て世帯（出産予定の方、夫婦の合計年齢が申請時において80歳以下である世帯であって、将来子育てを希望されている方）を含む3つ以上の世代のことです。

※2:近居とは、町内に3世代が居住することです。

## ①改修工事

対象  
工事

- 間取の変更、玄関の増設など
- 設備（キッチン、浴室、トイレ、洗面所など）の改修・増設
- バリアフリー改修
- 屋根・天井、外壁、床、窓の断熱改修
- 浄化槽の設置・取替え

## ②新築工事

## ③新築住宅、中古住宅の取得費

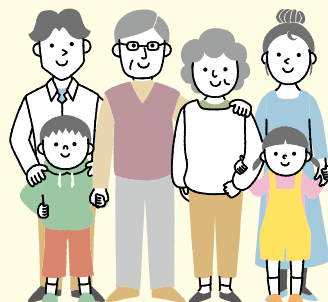
上記対象工事または取得費に係る費用の「20%」を補助します。  
補助上限額は「20万円」になります。

※改修工事の施工業者は町内に本社または支店・営業所を有する法人、または町内に住所を有する個人に限ります。

※佐々町住宅性能向上リフォーム支援事業との併用はできません。

- 受付期間:5月10日(水)～11月30日(木)
- 受付場所:役場2階 建設課窓口

- 予算がなくなり次第終了します。申請書類に不足や不備がある場合は受付できないことがあります。
- 令和6年1月末までに工事や住宅の取得が完了し、かつ、完了実績報告書の提出ができるものが対象です。
- 受付開始日から申請用紙などを建設課窓口にて配布します。また、佐々町ホームページに詳しい内容と申請用紙を掲載しますのでご覧ください。



問 建設課 総務班 ☎62-2101

# 佐々町 住宅性能向上リフォーム 支援事業を実施します

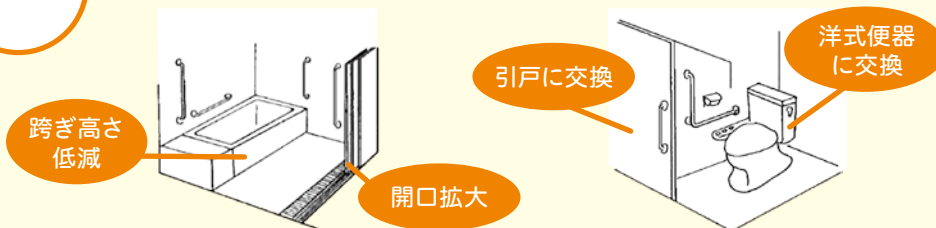
住宅性能向上のための住宅リフォーム工事\*をお考えの方は、  
ぜひご利用ください。

※15万円以上の性能向上リフォームが対象です。  
※工事着手前に申請し、交付決定を受ける必要があります。

## バリアフリー・安全型リフォーム

工事の例

階段の設置または勾配緩和工事、浴室(ユニットバスを含む)・便所の改修、出入口の戸の改良、通路の改良工事など



上記対象工事に係る費用の「30%」を補助します。  
補助上限額は「20万円」になります。

※施工業者は町内に本社または支店・営業所を有する法人、または町内に住所を有する個人に限ります。  
※バリアフリー・安全型リフォームについては、国が指定する補助対象工事費の合計が15万円以上のものに限り、面積や寸法等の基準があります。  
※下水道接続を目的とした工事に伴う便所の改修は、補助対象外となります。(あくまでもバリアフリー化を目的とした工事についての補助となります)  
※佐々町3世代同居・近居促進事業との併用はできません。

●受付期間:5月10日(水)~11月30日(木)

●受付場所:役場2階 建設課窓口

- 予算がなくなり次第終了します。申請書類に不足や不備がある場合は受付できないことがあります。
- 令和6年1月末までに改修工事が完了し、かつ、完了実績報告書の提出ができるものが対象です。
- 受付開始日から申請用紙などを建設課窓口にて配布します。また、佐々町ホームページに詳しい内容と申請用紙を掲載しますのでご覧ください。



問 建設課 総務班 ☎62-2101



## 佐々町子育て世帯移住支援補助金

企画商工課

## 県外から移住された子育て世帯を対象に移住支援金を支給します

佐々町では、子育て世帯の移住・定住を促進するため、長崎県外から佐々町へ転入される子育て世帯を対象に、移住支援補助金を支給します。

**補助金額** 一世帯につき50万円(1回限り)

**主な補助要件**

- **転入前の要件**
  - ・ 転入日の前日まで連続して1年以上、長崎県外に居住していた方
  - ・ 転入日の前日において、中学生以下の子どもがいる世帯(妊娠中を含みます)
- **転入後の要件**
  - ・ 令和4年4月1日以降に転入した世帯
  - ・ 転入日から交付申請日までの間に、子育て世帯であること
  - ・ 転入日から3か月以上経過しており、かつ1年以内であること
  - ・ 交付申請日から5年以上、佐々町に継続して居住する意思があること
- **就業の要件**
  - ・ 就業先が、長崎県内に事業所を有する事業者であり、長崎県内に勤務していること(※1)
  - ・ 長崎県内外の事業者に所属し、雇用型テレワークにより自宅等で勤務を行っていること(※2)
  - ・ 勤務時間が週20時間以上の無期雇用契約に基づいて就業しており、当該就業先に連続して3か月以上在職し、5年以上継続して勤務する意思があること
  - ・ 転勤、出向、出張、研修等による勤務先の変更ではなく、新規雇用であること(「※1」または「※2」のどちらかの該当が必要です)
- **創業の要件** 長崎県内で個人事業の開業または法人の設立を行っていること

※予算がなくなり次第終了します。

☎ 企画商工課 企画班 ☎62-2101



くわしくは  
こちら

## ヘルプマーク・ヘルプカードについて

住民福祉課

「ヘルプマーク」とは、義足や人工関節を使用している方、内部障がいの方、発達障がいの方など、援助や配慮を必要としていることが外見からは分からない方が、身につけることで周囲の方に配慮を必要としていることを知らせるためのマークです。

「ヘルプカード」とは、障がいのある方などが災害時や緊急時など、周囲の方に提示することで、手助けを求めるためのカードです。

もし、「ヘルプマーク」、「ヘルプカード」をお持ちの方を見かけられましたら、バスや電車などで席を譲る、困っていると思われる時は声をかけるなど、配慮をお願いします。

## ●ヘルプマークの配布を希望される方

住民福祉課窓口で申込書に必要事項(住所・氏名・配慮が必要な状況など)を記載してください。その場でヘルプマークを配布します。(申込者1人につき1個まで)

## ●ヘルプカードの配布を希望される方

住民福祉課の窓口で申し出てください。その場でカードを配布します。(申込書は不要です。)



ヘルプカード

ヘルプ  
マーク

## 佐々町運送事業者等燃油価格高騰対策支援金

企画商工課

燃油価格高騰の影響を大きく受けている運送事業等を営む町内中小企業者(個人事業主を含む)に燃油費の一部を支援します。

対象事業者	① 一般貸切旅客自動車運送事業者(貸切バス) ② 一般乗用旅客自動車運送事業者(タクシー) ③ 貨物自動車運送事業者(トラック) ④ 自動車運転代行業者(運転代行)
給付額 ※事業に使用している車両台数に応じて支援金を給付します。	・普通自動車 1台につき、4万円 ・軽自動車 1台につき、3万円 ・小型自動車 1台につき、2万円 ・随伴用自動車 1台につき、3万円
受付期間	4月17日(月)から6月30日(金)まで
提出先	〒857-0392 佐々町本田原免168番地2 佐々町役場 企画商工課 商工観光班 ※原則、郵送での提出をお願いします。6月30日必着。
留意点	・令和5年3月31日以前から事業を開始しており、今後も事業継続の意思がある事業者であること。 ・事業用(緑ナンバー・黒ナンバー)であること(随伴用自動車は除く)。 ・随伴用自動車は車体にその旨の表示をしていること。 ・くわしくは、町ホームページをご覧ください。
提出書類 ※様式は町ホームページからダウンロードできます。	① 提出書類チェックリスト ⑥ 自動車検査証の写し(使用者の住所が町内に限る) ② 交付申請書(様式第1号) ⑦ 町税の滞納がないことの証明 ③ 事業許可証等の写し ④ 対象車両一覧(様式第2号) ⑤ 写真台帳(様式第3号)
問い合わせ先	企画商工課 商工観光班 ☎62-2101



町ホームページ

## 旅券(パスポート)の申請・受け取りをされる皆さまへ

住民福祉課

旅券法の改正に伴い、3月27日から主に以下の点に変更となりますのでご注意ください。

- 旅券申請時に必要な戸籍は、戸籍謄本のみとなります。抄本では受付ができません。
- 旅券を申請し、発行後6ヶ月以内に受領せず同旅券が失効した場合、失効後5年以内に新たな旅券を申請する際は、手数料が通常より高くなります。
- マイナンバーカードをお持ちの方は、オンラインで旅券の更新申請が可能になります。(マイナポータルアプリが必要です)

その他の変更点や外務省からのお知らせはこちらからご覧ください。→

外務省  
ホームページ





## 令和5年度分 高齢者外出支援タクシー・介護認定者等外出支援タクシー・心身障がい者(児)福祉タクシー利用券の申請を受け付けています

住民  
福祉課

町では、高齢者等の自立と社会参画を促進するために、外出支援としてタクシー料金の助成を行っています。タクシー利用券の交付には、申請が必要です。希望される方は、身分証明書(マイナンバーカード・健康保険証など)を持参し、住民福祉課窓口までお越しください。

**助成額** 利用料金の半額を助成(1回あたり上限1,000円)

**利用枚数** 1か月あたり8枚 ※通院による人工透析患者の方は1か月あたり16枚

**対象者**

- ・75歳以上のすべての方
- ・要支援、要介護認定者
- ・療育手帳A1またはA2をお持ちの方
- ・身体障害者手帳1級または2級で車椅子を常用される方
- ・身体障害者手帳 視覚障がい1級または2級
- ・身体障害者手帳 腎臓機能障がい(通院による人工透析者)



### 利用できるタクシー会社

- ・エムアイタクシー ・大和タクシー ・レインボータクシー ・エコタクシー
- ・ペンぎん(介護タクシー) ・サポートライフ山本(介護タクシー)
- ・えん(福祉タクシー) ・ひまわり(介護タクシー) ・ききょう(介護タクシー)

## 佐々町男女共同参画推進懇話会コラロ



これまで男女共同参画について深く考えることはありませんでしたが、令和4年度から佐々町男女共同参画推進懇話会の委員となり、日常生活の中での男女格差について考えてみました。

男女共同参画の視点からの『無意識の思い込み』とは、家事は女性がやるもので、男性は厨房に入らずという考え方のことです。

身近なことという、夫婦間で男女格差が生まれやすいのは、『定年後の家事』ではないかと思えます。夫は会社勤め、妻は専業主婦という形が多かった団塊の世代前後の我々にとって、定年は『新たな就職』です。長年、夫が外

で働いている間に妻もまた家の中で働いていた。そう認識することが、定年後も妻との関係を良好にする鍵だといってもいいと思います。

会社員には定年がありますが、家事には定年がありません。夫が新たな仕事として、家事を分担することでしか、『妻の定年』は生まれないのです。

夫がまず引き受けるべき家事は、掃除だと思えます。毎日30分の掃除で、お部屋も妻との関係もきれいに整います。また、ちょっとしたコツを覚えると料理をすることも楽しくなり、買い物や夫婦の会話にも発展があり、夫婦間に新たな発見が生まれるのではないのでしょうか。

佐々町男女共同参画推進懇話会委員(佐々町町内会長連絡協議会 会長) 水田 秀豪

### 相談窓口

配偶者暴力相談支援センター(月～金 9時～17時45分)

●短縮番号 ☎ #8008 ※最寄りの相談窓口に転送されます。

●長崎 ☎095-846-0560 または ☎095-846-0565 ●佐世保 ☎24-5125

長崎県男女共同参画推進センター 相談窓口専用電話(月～金 9時～17時) ☎095-822-4730

男性のための相談窓口(毎月第2・4水曜日 18時～21時) ☎095-825-9622

女性ほっとラインながさき(民間団体 DV防止ながさき)

(月・水曜日 13時～17時・19時～21時、土曜日13時～17時) ☎095-832-8484

女性ほっとラインさせぼ(民間団体 DV防止ながさき)(火曜日 17時～20時) ☎080-2794-8022

# 狂犬病予防集合注射の実施について

保険環境課

## 集合注射

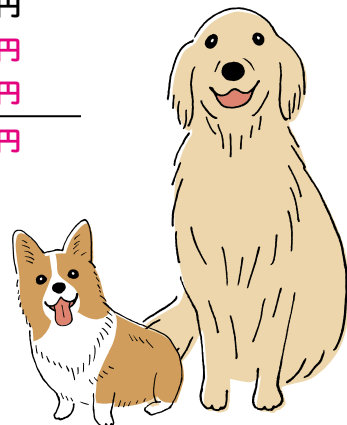
令和5年度の狂犬病予防集合注射を行います。犬の所有者は、狂犬病予防法により毎年1回予防注射を義務づけられていますので接種させてください。

- 1 実施期間 4月19日(水)、21日(金) 9時頃～15時頃 ※悪天候の場合は延期することがあります。
- 2 日時・場所  
・犬の登録がお済みの方に、個別にご案内を郵送します。  
・犬の登録をされていない方は、電話でお問い合わせください。

### 3 手数料

	新規登録の場合	登録済みの場合
① 犬登録手数料	3,000円	— 円
② 予防注射手数料	2,800円	2,800円
③ 注射済票手数料	550円	550円
合計(1頭につき)	6,350円	3,350円

- ※当日は**おつりが出ないよう現金をご用意ください。**
- ※犬を十分に制止抑制できる方が連れてきてください。
- ※咬み癖のある犬は、口輪をはめてください。
- ※注射会場での犬の糞尿は、飼い主が責任を持って処理してください。



## 登録変更

集合注射時に手続き可能です。  
登録内容に変更があった場合、届け出が必要となります。

**町内へ転入した場合** 前の市町村の鑑札をお持ちください。

**犬が死亡した場合** 犬が死亡した時は、鑑札・注射済票をお持ちください。

## 狂犬病についてご存じですか

### どんな病気？

- ・犬だけではなく、人、猫、牛など、**全ての哺乳類が感染します。**
- ・感染した動物の唾液中にウイルスが分泌され、その動物に咬まれることで感染します。
- ・発症すると、**現在の医療技術では治療がなく、ほぼ100%死亡してしまいます。**
- ・感染しても発症する前にワクチンを接種すれば発症を抑えることができますが、発症前に感染の有無を診断することはとても困難です。

### 世界の状況は？

- ・毎年、**5万9千人(WHO、2017年)**の方が狂犬病に感染、発症し亡くなっています。
- ・感染者の多くは15歳未満の子どもたちです。
- ・狂犬病が発生していない地域は、日本、イギリス、オーストラリア、ハワイなどの島国で、**世界のごく一部に限られ**、隣国の韓国や世界有数のリゾート地であるインドネシアのバリ島でも発生しています。

### 日本の状況は？

- ・人では昭和31年(1956年)、動物では昭和32年(1957年)を最後に国内での発症は確認されていませんが、平成18年(2006年)に海外で狂犬病を発症した犬に咬まれ感染した日本人2名が帰国後に発症し、亡くなっています。また、令和2年(2020年)にフィリピンから来日した方が、現地で狂犬病ウイルスに感染し、国内にて発症し亡くなっています。
- ・**現在、未登録犬の増加、予防接種率の低下が問題になっており、いまの日本で狂犬病が発生した場合、感染の拡大を抑制することはできないと考えられています。**



## 佐々町観光情報センターが、佐々駅舎交流センターに移転します

これまで佐々IC近くで営業していた佐々町観光情報センターが、4月20日(木)から、佐々駅舎交流センターに移転します。それに伴い、西肥バス乗車券販売所も、佐々駅舎交流センターに移転します。なお、松浦鉄道の乗車券販売も引き続き佐々駅で行います。お間違えのないようよろしくお願いいたします。



- 営業時間 9:00~18:00
- 休業日 12月29日~1月3日(普段の定休日はありません)
- その他 乗車券購入者の来場時駐車場料金は無料です。日極駐車場に駐車し、販売窓口でお伝えください。

### 【旧観光情報センターのパークアンドライドについて】

移転後も、旧観光情報センターのパークアンドライド使用は可能です。佐々駅舎交流センターで申込みをお願いします。

- ☎ 佐々町観光情報センター  
 (~4/18) ☎59-7761 ※4/19は定休日  
 (4/20~) ☎62-2039 (佐々駅)

## 連載 (第82回)

## 「消費生活トラブルにご用心!」

皆さまの身近に潜む消費者被害やトラブルを防止するため、最近発生している消費生活問題の警戒情報や対処方法などを連載しています。記事を参考に、消費生活トラブルにあわないように気をつけましょう。



### 引っ越しの際の破損・紛失トラブルに気をつけて

**事例** 引越業者に荷造りを任せて引っ越しをした際、有名作家が作った一点ものの陶器の縁が欠けてしまった。引越業者は責任を認めて弁償するというので、約4万円と申告したが、事業者が提示した金額はずいぶん少なかった。事前に貴重な陶器作品とは申告していないが、有名作家が作ったので今購入したらもっと高額である。納得できない。(60歳代)

#### ひとこと 助言

- 引っ越しの際に「荷物が破損した」「紛失した」といった相談が寄せられています。引っ越しの契約には、国が定めた標準引越運送約款か国土交通大臣の認可を得た事業者独自の約款が使用され、契約内容は原則、契約した際の約款の記載に従うことになります。契約の際は、約款をよく確認しましょう。
- 貴重品や壊れやすいものなどはあらかじめ事業者にも申告しましょう。
- 破損や紛失があった場合、荷物の引き渡し後3か月以内に申し出ないと事業者の責任が消滅します。引っ越し完了後は、すぐに荷物の状態を確認することが大切です。
- 損害賠償が受けられる場合も、購入時の価格が補償されるわけではないことを認識しましょう。

※おかしいと思ったら、一人で悩まず、すぐに消費生活相談窓口(企画商工課)にご相談ください。

出典 独立行政法人国民生活センター 見守り新鮮情報 第444号

消費生活相談窓口(企画商工課) ☎62-2101 消費者ホットライン☎(局番なし) 188(いやや!)

## 児童手当制度のご案内

住民福祉課

児童手当は、中学校修了前(15歳到達後最初の3月31日まで)の児童を養育されている方に支給されます。支給を受けるには申請が必要です。該当する方でまだ手続きをされていない場合は、住民福祉課福祉班(公務員の方は勤務先)までお問い合わせください。

### 手当月額

- 受給者の所得が所得制限限度額未満の方  
0～3歳未満(一律)15,000円  
3歳以上小学校修了前(第1子・第2子)10,000円  
(第3子以降)15,000円  
小学校修了後中学校修了前(一律)10,000円  
※「第3子以降」とは高校卒業まで(18歳到達後最初の3月31日まで)の養育している児童のうち、3番目以降をいいます。
- 受給者の所得が所得制限限度額以上かつ所得上限限度額未満の方(特例給付)  
0歳～中学校修了前(一律)5,000円
- 受給者の所得が所得上限限度額以上の方  
児童手当等の支給はありません。

### 支給開始

原則、申請した月の翌月分から支給されます。  
ただし、異動日(誕生日や前住所地の転出予定日)が月末に近い場合、申請日が翌月になっても異動日の翌日から15日以内であれば、申請月分から支給されます。  
申請が遅れると、原則、遅れた月分の支給を受けられなくなりますのでご注意ください。

### 支払時期

- 2月(前年10月～1月分)
- 6月(2月分～5月分)
- 10月(6月分～9月分)

## 小・中学生の福祉医療費が佐世保市の医療機関等でも 現物給付の対象となります

住民福祉課

令和5年4月1日の診療分から、小・中学生の福祉医療費について、佐世保市の医療機関等<sup>※</sup>においても現物給付の対象とします。

**高校生等については、償還払いとなりますので、佐世保市の医療機関等においては、受給者証を提示しないようにお願いします。**

償還払いの場合は、今までどおり役場の窓口で申請をしていただくことで、助成を受けることができます。

### 現物給付の対象者及び対象地域

対象者	対象地域
乳幼児(0歳から就学前まで)	県内の医療機関等
小・中学生	佐々町・佐世保市・松浦市・平戸市・小値賀町の医療機関等
高校生等 (満18歳になった日以後の最初の3月末日まで)	佐々町・松浦市・平戸市・小値賀町の医療機関等

※実施医療機関等については、町ホームページをご確認ください。

町ホームページ





# Let's go to the library 図書館へ行こう!

4月の休館日

3日(月)・10日(月)  
17日(月)・24日(月)

## 開館24周年記念行事開催

●とき 4月9日(日)

### ○内容

- ①おはなし会  
11時～11時40分(バンビ) / 14時～14時40分(ラッコ)
- ②古雑誌の配布(4月1日から実施)  
保存期限が過ぎた雑誌を無料で配布します。今回は、2021年出版の雑誌をお譲りします。一部、配布の冊数に制限のあるタイトルもあります(袋を持参ください)。
- ③その他  
バルーンアートや開館記念しおりの配布および、おすすめ本100冊の実がついた『ブックツリー』を掲示します。

## 4月23日～5月12日は「こどもの読書週間」です

今年の標語は、「ひらいてとじた 笑顔がふえた」です。新着の本やおすすめの本を多数展示します。とっておきの1冊を探してください。

## 『図書ボランティアの会』会員募集

絵本の読み聞かせや本の整理、補修などを行うボランティアの方を募集しています。図書ボランティアの会事務局(町立図書館内)へお問い合わせください。

## 4月の読み聞かせ

### 乳幼児向け

たんぽぽ	4日(火)	11時～11時30分
きゅーちゃん	6日(木)・20日(木)	
ぴーちゃん	13日(木)・27日(木)	
ラッコ	1日(土)	
バンビ	8日(土)	
こぐま	22日(土)	

### 幼児・学童向け

ラッコ	1日(土)	13時30分～14時
バンビ	8日(土)	
うさぎ	15日(土)	
こぐま	22日(土)	

### おはなしBOX

15日(土) 11時～11時30分

一般書籍



## 新着本のご案内



児童書籍



### 「十三夜の焰」

月村了衛 著/集英社

幣原喬十郎はある夜、男女の死体を発見する。その傍らには涙を流す男が…。十三夜の湯島で出会った幕府の番方・喬十郎と闇社会で生きる千吉。20年以上にわたる2人の因縁を描く。



### 「子うしのきんじろう」

今西乃子 作/  
ひろみちいと 絵/岩崎書店

黒毛和牛なのに金色の毛をした「きんじろう」を見ると、島の人たちは「気持ち悪い」と言った。そして「肉は安全か?殺処分にと」言い始め…。黒毛和牛の牧場で生まれた金色の子牛きんじろうと牛飼い“かあちゃん”の命の物語。



### 「個独という生き方」

下重 暁子 著/東京新聞

渥美清、田中角栄、野際陽子、和田誠…。政治、文学、音楽、医療、芸能などさまざまな分野で活躍した人々との交流から、豊かな明日のあり方を見つめる。著者の半生も振り返る。



### 「ぼくだけが知っている」

ヘンテコなきかいのしくみ

大串 ゆうじ 作 絵/Gakken

家の中にあるきかいのしくみがどうなっているか、知ってる? 実はね、中にいる小さい人たちが動かしているんだよ…。世にも不思議でヘンテコなきかいのしくみをユーモアいっぱいで紹介する絵本。

(©TRC)

2月の  
利用状況

入館者数 5,327人  
貸出人数 2,192人  
貸出冊数 9,242冊

図書館から  
のお願い

本の貸出期間は2週間、雑誌は1週間です。返却日が過ぎてい  
る本をまだお持ちの方は、早めに返却してください。返却ポスト  
に本を返される場合は、後日、返却済みになっているかの確認を  
お願いします。

4月 定例教育委員会の開催

時 4月26日(水)14時30分から  
 (予定)

所 役場3階第2会議室(予定)  
 ※会議は傍聴できます。会議録は  
 ホームページで公開しています。

令和4年度 長崎県中学校  
 新人大会 開催結果

令和4年10月から令和5年1月  
 にかけて、令和4年度長崎県中  
 校新人大会が各競技ごとに開催さ  
 れました。

佐々中学校選手団の第3位以上  
 入賞(団体の部・個人の部)の成績  
 は、次のとおりです。

誠におめでとございます。今  
 後、さらなるご活躍を期待してい  
 ます。

●団体の部

準優勝

ソフトテニス 男子

第3位

ソフトテニス 女子

●個人の部

準優勝

剣道 男子個人

平山 虎徹(佐々中2年)

令和5年度 スポーツ安全協  
 会傷害保険加入のご案内

スポーツ安全保険は、スポーツ・  
 文化・ボランティア活動・地域活  
 動などを行う4名以上のグループ  
 を対象とした「活動中の傷害事故」  
 および「賠償責任を負う事故」を補  
 償するものです。

くわしい内容については、左記  
 の連絡先までお問い合わせくださ  
 い。

●対象事故

活動中の事故・往復移動時の事故

●保険期間

令和5年4月1日午前0時

～令和6年3月31日午後12時まで

問 公益財団法人

スポーツ安全協会 長崎県支部

☎095・845・2926

ながさき県民大学学長賞受賞

阿曾 正文さん(市瀬町内会)が  
 ながさき県民大学の最高奨励賞で  
 ある学長賞を受賞されました。誠  
 におめでとございます。

また、佐々町では教育委員会主  
 催講座と公民館主催講座を毎年  
 行っています。この講座はながさ



▲左から阿曾正文さん、黒川教育長

き県民大学との連携講座となつて  
 いるので、単位を取得できます。  
 皆さまもお気軽にご参加くださ  
 い。

※ながさき県民大学とは、市町の  
 公民館や大学、県の各機関、N  
 PO法人等の民間生涯学習実施  
 機関などと連携して県民に生涯  
 学習の場を提供しているシステ  
 ムのことです。

1時間の受講について原則とし  
 て1単位とし、受講した講座を  
 「まなびの手帳」に記録してい  
 ます。県民大学の事務局に申請  
 いただくと、単位数に応じた奨  
 励証を50単位から交付されます。

スポーツ推進委員功労者表彰

佐々町スポーツ推進委員の松尾  
 恭宏さん、古賀 博利さん、竹内  
 義雄さん3名が「九州地区スポーツ  
 推進委員功労者表彰」を受賞されま  
 した。

松尾さんは平成13年、古賀さん  
 は平成14年、竹内さんは平成18年  
 に佐々町体育指導委員に就任され、  
 これまでスポーツ行事などの企画・  
 運営に積極的に参画され、現在も  
 佐々町スポーツ推進委員として本  
 町のスポーツ振興のために活動さ  
 れています。

誠におめでとございます。今  
 後ますますのご活躍を期待してい  
 ます。



▲左から古賀さん、竹内さん、松尾さん





## 令和4年度 各種募金実績額 (令和5年2月末現在)

実施	募金種別	実績額	送金先・使途
5月	日本赤十字活動資金	1,434,792円	日本赤十字社長崎県支部
8月	戦没者慰霊奉賛金	200,516円	長崎県戦没者慰霊奉賛会
8月	犯罪予防援助金	177,675円	佐世保地区社明実施委員会
10月	赤い羽根募金	2,158,149円	長崎県共同募金会
12月	歳末たすけあい募金	344,350円	歳末たすけあい配分事業費

各種募金へのご協力  
ありがとうございます

令和4年度、各町内会長さまを通じてご協力をいただきました。また、日本赤十字活動資金、赤い羽根募金(企業・商店等含む)、その他の募金額が、次のとおりとなります。したのでご報告いたします。

## 4月の総合相談

(相談無料・秘密厳守)

### 「心配ごと相談」

### 子ども相談

相談内容や個人のプライバシーは厳守します。ひとりでも悩まずに、まず相談してみましよう。

福祉センターに來所できない方は、自宅を訪問して相談を受けることもできます。

時 4月10日(月)

13時30分～15時30分

※その他、随時受付

所 社会福祉協議会

※相談員は交代で対応します。

### 「弁護士無料法律相談」

法律の専門家である弁護士が無料で相談をお受けします。

なお、相談時間は一人30分となっております。

時 4月19日(水) 13時～16時

所 福祉センター

担当 樋口弁護士

「予約」制です。  
※事前に社会福祉協議会へ「ご予約をお願いします。」



## 地域づくりと介護予防 「地域サロン」のご案内

社会福祉協議会では、佐々町の委託を受け、各町内会の集会所で地域の高齢者などを対象に「地域サロン事業」を行っています。

この事業は、和やかな雰囲気の中で地域の皆さまが気軽に集まり脳トレや体操・ゲームなどを行い、介護予防と地域づくり・仲間づくりを目的としています。



新町 町内会  
みんなで「脳トレ」に挑戦

長びく「コロナ禍」においても地域の皆さまのご協力により、少しずつ活動が再開されています。興味のある方は、各地区の民生児童委員、または社会福祉協議会までお尋ねください。

## 社会福祉協議会 会員(会費)の募集

本会ではボランティア活動をはじめ、介護予防事業や地域の見守り活動など、住民総参加の支え合いのもとに「佐々町民による町民のため」のよりよい福祉の推進をめざして活動しております。本会の趣旨にご賛同いただき、ぜひ、会員への加入をお願いします。

【会員の種類】	
区分	会費
一般会員	500円/年
賛助会員	1,000円/年
団体会員	5,000円/年
特別会員	10,000円/年

※社協窓口で随時、受け付けております。



## 「トルコ・シリア地震」 救援金の募集

日本赤十字社では、この度の「トルコ・シリア地震」災害に対する救援金の募集を行っています。

皆さまの温かいご支援とご協力をお願いいたします。

時 5月31日まで

所 佐々町福祉センター

日本赤十字社

長崎県支部佐々町分区分

## 「寄付のお礼」

社会福祉事業へ

### ◎香典返しとして

(2月28日まで受付分)

故 田中 フイ 様(浜迎)

故 田中 規義 様

故 千田 達彦 様(水道)

故 馬場 美智子様

故 有川 弘 様(野寄)

故 有川 洋美 様

多額のご寄付をいただき、誠にありがとうございます。

ご寄付は、佐々町の地域福祉増進のために活用させていただきます。

佐々町社会福祉協議会

会長 大浦 春光

感電事故防止のお願い

早春の時期を安全に過ごしていただくため、鯉のぼりの掲揚や魚つりを行う際には、周りに電線や電柱がないか十分に確認ください。また、電線に引っかかったものを取ろうとして、電柱や鉄塔に昇るのは大変危険です！

電線などにものが引っかかった場合は、ご自身でお取りにならず、お近くの九州電力送配電までご連絡ください。

☎0800・777・9421

併せて近年、建設作業（足場作業等）やクレーン作業での感電事故も発生していますので、感電事故の防止に努めていただくようお願いいたします。

お酒は二十歳になってから

4月は20歳未満飲酒防止強調月間です。

2022年4月から民法の成年年齢は18歳に引き下げられましたが、お酒に関する年齢制限は20歳のまま維持されています。

福岡国税局・税務署

看護復職支援研修のご案内

看護の仕事に復職したい方、安心して職場復帰しませんか!!

ブランクが長い方や、最新の医療現場を知りたい方々に医療や看護の最新情報の提供や、看護技術演習など復職のための研修を提供しています。

研修終了後は、就業相談にも応じています。

【時】年間9回 1回あたり4日間  
10時～15時

佐世保 令和5年4月、6月、7月、10月、令和6年1月

諫早 令和5年5月、9月、12月、令和6年2月

【所】長崎県看護キャリア支援センター  
ターまたは公益社団法人長崎県看護協会

【対】未就業の看護職の方

【料】無料

【問】長崎県看護キャリア支援センター  
☎23・8207



北農成人大学講座のご案内

【時・内】

① 5月20日 開講式・

果樹類の栽培

② 5月27日 花・観葉植物の管理

③ 6月10日 夏野菜の栽培

④ 7月1日 洋菓子の製造

⑤ 9月2日 秋野菜の栽培

⑥ 9月9日 秋まき草花の種まきと鉢上げ

⑦ 9月30日 まゆ玉製作

⑧ 10月14日 まんじゅうの製造・

閉講式

各回とも午前10時から2時間程度

【所】北松農業高等学校

【料】3,000円

【定】30名(先着順)

【申】4月7日(金)～21日(金)に

ホームページから申込み

【問】北松農業高等学校

☎0950・57・0511

【他】応募人員に達し次第、受付を終了(申込みフォームを削除)します。ご了承ください。



北松農業高等学校  
ホームページ

年次有給休暇を上手に活用しましょう

年次有給休暇の計画的付与制度を導入しましょう。

年次有給休暇付与計画表による個人別付与方式を活用すれば休暇の分散化にもつながります。

新しい働き方・休み方を  
実践するために  
年次有給休暇を  
上手に活用しましょう



休暇で春を楽しんで、  
ココロとカラダを  
リフレッシュ!



厚生労働省 | 都道府県労働局 | 労働基準監督署



# まちの情報



承諾された方のみ掲載しています(敬称略)。  
 広報紙への掲載希望の方は、住民福祉課住民班までご連絡ください。

## お悔やみ申し上げます

死亡者氏名	年齢	町内会	死亡者氏名	年齢	町内会
馬郡 孝敬	77	里	吉永 榮子	88	水道
岡村 キクエ	94	木場	石田 章二	69	北
福田 信次	88	市瀬	松本 正次郎	87	中央通
淡川 勢津子	87	四ツ井樋			

## ご結婚おめでとうございます!

夫氏名	妻氏名	町内会
今枝 龍我	升水 美里	神田
福田 一孔	久保 佑佳	東町
大川内 翼	吉浦 佳那	神田
立石 雅郁	渡邊 桃子	口石

※各届出がなされた月の翌々月の広報紙に掲載しております。

## 4月中の交通事故巡回相談実施表

開催日	時間	開催場所	相談員
4月7日(金)	10時~15時	平戸市役所	古川 健二
4月13日(木)	10時~15時	県北振興局	里 高幸

長崎県交通事故相談所 ☎095-824-1111

相談は完全予約制です。  
 予約受付は開催日の2日前(土・日・祝日を除く)までです。

## お誕生おめでとうございます!

出生児氏名	性別	父名	母名	町内会
荒木 海向 <small>かなた</small>	男	泰大	菜々	市瀬
武田 柚葉 <small>ゆずは</small>	女	健吾	涼香	水道
川村 美心翔 <small>みこと</small>	女	正幸	真奈美	里山
出口 瑠乃 <small>るの</small>	女	雅弥	歩美	口石
坂本 満実子 <small>まみこ</small>	女	博志	希望	中央通
中田 琉楓 <small>るか</small>	男	博文	彩	里
上妻 春人 <small>はると</small>	男	隼人	好子	四ツ井樋
上妻 咲人 <small>さくと</small>	男	隼人	好子	四ツ井樋

## まちの人口の動き

※外国人を含めた集計です。  
 ( )は外国人の数です。

### 令和5年 2月28日現在 令和5年 2月中の動き

総人口	14,128 (62) 人	出生	14人
男	6,738 (30) 人	死亡	10人
女	7,390 (32) 人	転入	52人
世帯数	6,213世帯	転出	38人

### 令和4年 2月28日現在 令和4年 2月中の動き

総人口	14,032 (49) 人	出生	10人
男	6,693 (25) 人	死亡	14人
女	7,339 (24) 人	転入	35人
世帯数	6,088世帯	転出	31人

## 佐々町内の定期予防接種対応医療機関一覧

※医療機関名は50音順

医療機関名	受付時間		タ	B型 肝炎	ヒブ	小児用肺炎球菌	四種混合	B C G	麻しん風しんMRJ	水痘	日本脳炎	二種混合	子宮頸がん予防	高齢者肺炎球菌	備考
	月~金	土													
かわかみ皮フ科クリニック ☎41-1017	9:00~12:00	9:00~12:00	×	×	×	×	○	×	○	○	○	○	×	×	木曜日午後は休診
	14:00~17:30	14:00~15:30													
かわむら内科 ☎62-6789	8:30~12:30	9:00~12:00	×	○	○	○	○	○	○	○	○	○	○	○	水曜日は16:00まで
	14:00~18:30														
佐々中央クリニック ☎56-3901	9:00~12:00		○	○	○	○	○	○	○	○	○	○	○	○	火・木曜日は午後休診
	14:00~18:00														
徳田医院 ☎62-2025	9:00~12:00	9:00~12:00	×	×	×	×	×	×	○	×	○	○	○	○	木曜日午後は休診
	14:00~17:30														
とくだ眼科 ☎41-1717	8:30~11:30	8:30~11:30	○	○	○	○	○	○	○	○	○	○	○	○	木曜日午後は休診
	13:30~17:30	13:30~17:30													
平井産婦人科 ☎62-3903			○	○	○	○	○	○	○	○	○	○	○	×	
	14:00~17:00	14:00~17:00													
前田外科胃腸科医院 ☎62-6868	9:00~12:00	9:00~12:00	×	○	×	×	×	×	○	○	○	○	○	○	水曜日午後は休診 ※同時接種は対応しておりません
	14:00~18:00														
やまぐち小児科 ☎41-1661	9:00~12:30	9:00~12:30	○	○	○	○	○	○	○	○	○	○	○	×	木曜日午後は休診
	14:00~18:00	14:00~17:00													
山田医院 ☎63-3611	9:00~12:00	9:00~12:00	×	○	○	○	×	×	○	○	○	○	○	○	水曜日午後は休診 ※同時接種は対応しておりません
	15:00~17:30														

※町内・町外の医療機関に限らず、接種を希望される際には**事前に必ず予約**してください。また、**母子健康手帳を持参**し、お子さまの健康状態がわかる方が同伴してください。



## 4月の保健事業

健康相談センター ☎63-5800

項目	日程	時間	対象者・内容
健康なんでも相談	4/3(月) 〈次回5/1(月)〉	9時～11時30分	血圧測定、検尿、運動・栄養・こころの相談、母子健康手帳交付、乳幼児身体測定、予防接種の受け方、その他健康に関するご相談に応じます。
1歳6か月児健診 (1歳6か月～1歳8か月)	4/6(木) 〈次回6/1(木)〉	受付時間 13時～13時30分	令和3年8月1日～令和3年9月30日生まれ ※すでに個人通知をしています。
赤ちゃん相談	4/19(水) 〈次回5/17(水)〉	受付時間 13時～14時	生後12か月までのお子さま 身長・体重測定、発育・発達に関する相談、離乳食相談を行います。
歯っぴー教室 (1歳児歯科教室)	4/20(木) 〈次回6/15(木)〉	受付時間 13時～13時30分	令和4年4月20日～令和4年6月19日生まれ ※すでに個人通知をしています。 希望される方は、個別相談、フッ素塗布を行います。
幼児歯科検診 (2歳・2歳6か月・3歳児)	4/27(木) 〈次回5/25(木)〉	受付時間 13時～13時30分	2歳児：令和3年4月1日～令和3年4月30日生まれ 2歳6か月児：令和2年10月1日～令和2年10月31日生まれ 3歳児：令和2年4月1日～令和2年4月30日生まれ ※すでに個人通知をしています。
エクササイズ	4/7(金) 4/21(金) 4/28(金)	9時～9時30分	運動習慣をつけたい方、どうぞご参加ください。「健康ながさき21エクササイズ」にそって、ストレッチ・エアロビクス・筋肉トレーニングを30分間行います。 第2週目はウォーキングです。 希望者には体重・体脂肪・腹囲などの測定をしています。
	4/14(金)	9時～10時00分	

\*4月1日から土曜日の開館を終了します。

\*開館日は常時リハビリ室を開放していますので、お気軽にご利用ください。

\*新型コロナウイルス感染症の影響により、健康相談センターの利用をお控えいただく場合がありますので、あらかじめご了承ください。

## 「もの忘れ外来」「小児発達専門外来」診療日などのお知らせ

佐々町国民健康保険診療所  
☎62-2405

日程	時間	内容
4/ 3(月) 4/10(月) 4/17(月) 4/24(月)	9時～16時	・「 <u>もの忘れ外来</u> 」の診療となります。 専門の医師が診察いたしますので、ご家族やご本人様にご心配なことがありましたら、ご相談ください。受診の際には保険証が必要です。(お薬手帳をお持ちの方は持参ください。)・ <u>予約制</u> となっていますので、事前にご連絡ください。
4/20(木)	10時～17時	・「 <u>小児発達専門外来</u> 」の診療となります。 ※4月1日から開設日・時間が変更となりました。
4/21(金)	9時～16時	・ <u>予約制</u> となっています。 ご心配なことがありましたら、まずは健康相談センター(☎63-5800)へご相談ください。

※上記の診療日以外は、健康相談センターに転送され、対応いたします。

※予防接種、健診などは実施しておりませんのでご了承ください。

休日 在宅当番医 日程表	月	日	曜日	医療機関名	電話番号	備考
	4	2	(日)	山田医院	☎ 63-3611	当番日以外の日曜祝日については、救急病院などをご利用ください。
		9	(日)	からすやま整形外科	☎ 41-1500	
		16	(日)	佐々中央クリニック	☎ 56-3901	
		23	(日)	とくだ眼科	☎ 41-1717	



2023  
令和5年

# 4月 暮らしのひろば

佐々町役場 ☎ 62-2101  
※壁などに貼ってご利用ください。



■ 教育委員会    ♥ 健康相談センター    ◆ 地域包括支援センター    ● 佐々町立診療所    ★ 社会福祉協議会 の行事です。

日曜 sun	月曜 mon	火曜 tue	水曜 wed	木曜 thu	金曜 fri	土曜 sat
<b>救急病院</b> 北松中央病院 ☎ 65 - 3101 長崎労災病院 ☎ 49 - 2191 佐世保市総合医療センター ☎ 24 - 1515 佐世保共済病院 ☎ 22 - 5136		3/28 ♥ ぶくぶくクラブ ◆ 元気カフェ ぶらっと	3/29 ♥ ぶくぶくクラブ ◆ 元気カフェ ぶらっと	3/30 ♥ フリースペースなすな (親の会こもれび)	3/31 ♥ エクササイズ ♥ ぶくぶくクラブ ◆ 元気カフェ ぶらっと	1
2  (休日在宅当番医) 山田医院 ☎ 63-3611	3 ● もの忘れ外来 (町立診療所) ♥ 健康なんでも相談 ♥ フリースペースなすな	4 ♥ ぶくぶくクラブ ◆ 元気カフェ ぶらっと	5 ♥ ぶくぶくクラブ ◆ 元気カフェ ぶらっと	6 ■ 小・中学校始業式 ♥ 1歳6か月児健診 ♥ フリースペースなすな (親の会こもれび)	7 ■ 中学校入学式 ♥ エクササイズ ♥ ぶくぶくクラブ ◆ 元気カフェ ぶらっと	8
9  (休日在宅当番医) からすやま整形外科 ☎ 41-1500	10 ■ 小学校入学式 ● もの忘れ外来 (町立診療所) ♥ フリースペースなすな ★ 心配ごと・子ども相談	11 ♥ ぶくぶくクラブ ◆ 元気カフェ ぶらっと	12 ♥ ぶくぶくクラブ ◆ 元気カフェ ぶらっと	13 ♥ フリースペースなすな (親の会こもれび)	14 ♥ エクササイズ (ウォーキング) ♥ ぶくぶくクラブ ◆ 元気カフェ ぶらっと	15
16  (休日在宅当番医) 佐々中央クリニック ☎ 56-3901	17 ● もの忘れ外来 (町立診療所) ♥ フリースペースなすな	18 ♥ ぶくぶくクラブ ◆ 元気カフェ ぶらっと	19 ♥ 赤ちゃん相談 ♥ ぶくぶくクラブ ◆ 元気カフェ ぶらっと ★ 弁護士無料法律相談	20 ● 小児発達専門外来 (町立診療所) ♥ 歯っぴー教室 (1歳児歯科教室) ♥ フリースペースなすな (親の会こもれび)	21 ● 小児発達専門外来 (町立診療所) ♥ エクササイズ ♥ ぶくぶくクラブ ◆ 元気カフェ ぶらっと	22
23  (休日在宅当番医) とくだ眼科 ☎ 41-1717	24 ● もの忘れ外来 (町立診療所) ♥ フリースペースなすな ♥ ぶくぶくクラブ (ベビーマッサージ)	25 ♥ ぶくぶくクラブ ◆ 元気カフェ ぶらっと	26 ◆ 元気カフェ ぶらっと	27 ♥ 幼児歯科検診 ♥ フリースペースなすな (親の会こもれび)	28 ♥ エクササイズ ♥ ぶくぶくクラブ ◆ 元気カフェ ぶらっと	29
30  (休日在宅当番医) とくだ眼科 ☎ 41-1717	5/1 ● もの忘れ外来 (町立診療所)	2 ♥ ぶくぶくクラブ ◆ 元気カフェ ぶらっと	3	4	5	6

## ゴールデンウィークのごみ収集カレンダー クリーンセンター・保険環境課

	4月28日 (金)	4月29日 (土)	4月30日 (日)	5月1日 (月)	5月2日 (火)	5月3日 (水)	5月4日 (木)	5月5日 (金)	5月6日 (土)	5月7日 (日)	5月8日 (月)
A地区	可燃物			可燃物		可燃物		可燃物			可燃物
	缶類			ガラスびん類	プラ・ペット	不燃物	紙類	缶類			
B地区		可燃物			可燃物		可燃物		可燃物		
											ガラスびん類
直接持込	○ 9:00~11:30 13:00~16:30	×	×	○ 9:00~11:30 13:00~16:30	○ 9:00~11:30 13:00~16:30	×	×	×	○ 9:00~11:30 午後は×	×	○ 9:00~11:30 13:00~16:30

### ゴールデンウィークのごみ収集における注意事項

- ① 収集は通常通り行います。
- ② クリーンセンターへの直接持ち込みは、9時~11時30分、13時~16時30分です。(※土日・祝日除く)