



SAZA TOWN

PUBLIC RELATIONS,

NAGASAKI

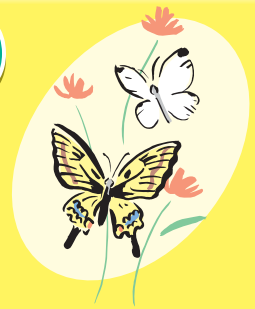
表紙  
写真

## 小学校の田植え体験が行われました

### CONTENTS

議会議員、町長及び教育長の資産報告書の審査が行われました	2	健康相談センターだより	9~10
国民健康保険・後期高齢者医療制度について	3	みんなのひろば	11
乳幼児の一時預かりを行っています	4	図書館だより	12
佐々川サマースクール参加者募集	5	ふれあいトピックス	13
「犯罪のない、交通事故のない佐々町」を目指して	6	お知らせ	14~17
暮らしとところの相談会	7	おめでた・おくやみ・がんばれ消防団	18
9月9日は救急の日です	8		

# 議会議員、町長及び教育長の 資産報告書の 審査が行なわれました



佐々町政治倫理条例の規定に基づき、町議会議員10名と町長及び教育長の平成22年1月1日現在の資産報告書が提出されました。提出された資産報告書は、政治倫理審査会（会長 松尾 茂利）によって審査され、その審査結果等を記載した審査意見書が提出されましたので、下記のとおり、概要を公表します。また、今回提出された資産報告書及び審査意見書は、閲覧することができます。

## 【審査意見書の概要】

1. 審査日 平成22年6月10日（木）
2. 審査方法 佐々町政治倫理条例に従って記載されているか、疑義がないか等について審査した。
3. 審査結果 議員、町長及び教育長の提出義務者全員から条例第4条に基づき、指定期日における資産等の状況について、提出期限までに提出がなされていると認める。  
議員、町長及び教育長の提出義務者全員について、条例第5条及び規則第4条に規定する事項が記入されていると認める。
4. 審査意見 今回提出された議員、町長及び教育長の資産報告書については、特に指摘すべき事項がないと認める。

## 【閲覧要領】

1. 閲覧開始日 平成22年7月1日（木） から5年間
2. 閲覧場所 佐々町役場 庁舎2階 総務課
3. 閲覧時間等 月～金曜日（祝祭日を除く） 午前8時30分～午後5時15分

## 副町長就任あいさつ



副町長 木原山 龍文

このたび、7月1日をも  
ちまして、副町長を拝命い  
たしました。

私は昭和48年に佐々町役  
場に奉職しましたが、時間  
が経つのは早いもので、既  
に37年が経過いたしました。

この間、街並みは大きく  
変わりましたが、町民皆様  
のご努力により、町は活力  
を保持し続けております。

しかし、現在、国・地方  
は共に厳しい経済・財政状  
況下にあり、また、その一  
方で、地域主権改革が進め  
られようとしております。

この変革の時代にあつて、  
本町におきましても「市町  
村合併による自治体構造の  
変化に起因する諸問題」

「西九州自動車道などの整  
備・延伸に伴う人の動態変  
化への対応」など、今後の  
町政運営に、また、町民皆  
様の生活にとって重要な課  
題が山積しています。

このような、本町にとつ  
て非常に大事な時期に、は  
たして副町長の重責を全う  
できるのか大きな不安はあ  
りますが、町民皆様のため  
に精一杯、努力する所存で  
す。

今後とも、皆様方のご協  
力とご指導を賜りますよう  
お願い申し上げます。就任のあ  
いさつとさせていただきます  
す。

# 国民健康保険・後期高齢者医療制度について

## 8月1日からは新しい国民健康保険、 後期高齢者医療の保険証を使いましょう

### 保険環境課

新しい保険証を7月下旬に郵送しています。8月1日以降に病院に行くときは、新しい保険証を持参してください。

※有効期限切れの保険証は、保険環境課保険年金班にお返してください。

<b>国民健康保険 被保険者証</b>	交付年月日 平成22年 8月 1日
	有効期限 平成23年 7月31日
記号 035 佐々	番号 00001
資格	
氏名 佐々 太郎	みほん 性別 男
住所 長崎県北松浦郡佐々町本田原免168番地2	
生年月日 昭和40年 1月 1日	世帯主 佐々 太郎
取得年月日 平成22年 4月 1日	
保険者住所 長崎県北松浦郡佐々町 本田原免168番地 2	保険者番号 420992
TEL (0956) 62-2101	保険者名 佐々 町

<b>後期高齢者医療被保険者証</b>	
有効期限 平成23年7月31日	
被保険者番号 12345678	
住所 長崎市栄町4番9号	みほん
氏名 広域 太郎	性別 男
生年月日 昭和 8年1月1日	資格取得年月日 平成20年4月1日
発効期日 平成20年4月1日	交付年月日 平成22年8月1日
一部負担金の割合	1割
保険者番号	39420005
保険者名	長崎県後期高齢者医療広域連合

## 「限度額適用・標準負担額減額認定証」等について

### 保険環境課

「限度額適用・標準負担額減額認定証」等の手続きを行うと、入院時の窓口での支払いが自己負担限度額までとなる認定証や、食事代が減額される認定証を交付します。（ただし、国保税の納付状況や住民税非課税などの要件があります。）入院されている方や、入院の予定がある方は手続きをお願いいたします。

なお、後期高齢者医療被保険者で7月以前に交付を受けており、8月以降も引き続き該当される方には、保険証に同封し7月中に郵送していますので、手続きは不要です。

- 対象者 国民健康保険被保険者  
後期高齢者医療被保険者
- 手続きをするところ  
保険環境課 保険年金班（印かんをご持参ください）

# 乳幼児一時預かりを行っています

住民福祉課 福祉班

冠婚葬祭など、所用により保育が困難な乳幼児の一時預かりを行っています。

子育て支援拠点事業を実施している「旧第一保育所ぷくぷくクラブ」横において下記のとおり開設していますので、ご利用ください。

ご希望の方は、前日の午前中までにご予約が必要ですので、まずはご連絡をお願いします。

(実施場所) 旧第一保育所 (佐々町羽須和免734番地)

(利用時間) 月曜～金曜 8時～17時 (祝祭日及び年末年始は除く。)

(利用料) 1時間につき一人500円、二人目からは一人300円

(予約受付、問い合わせ先)

火・水・金 9時～17時 (ぷくぷくクラブ) ☎63-3737

月・木 9時～17時 (岩本) ☎080-1727-3072



## 視覚に障がいがある方の学校相談会のご案内

見えない・見えにくいのため、学習に困っている方や仕事や日常生活に困っている方を対象に学校説明会を下記の日程で実施いたします。

記

### 1 平日の説明会

(1) 日 時 9月15日 (水) 9:15～12:30

(2) 場 所 長崎県立盲学校

(3) 対 象 幼・小学生、中学生及びその保護者等 (関係者を含む)、学校関係者、一般の方

(4) 内 容 ①授業参観 ②施設・設備見学 ③教育内容説明

※午後から教育相談に応じます。ご希望の方は参加希望の際にお申し出ください。

(5) 参加申し込み締め切り・・・9月8日(水)

### 2 専攻科 (鍼灸マッサージ師養成課程) 説明会

専攻科では職業的自立を目指した学習を行います。視覚的なハンディにより職業的な面で将来に不安をお持ちの方はこの機会にお越し下さい。

(1) 日 時 第1回説明会 9月11日 (土) 13:00～15:10

第2回説明会 12月11日 (土) 13:00～15:10

(2) 場 所 長崎県立盲学校

(3) 対 象 視覚に障がいのある者、家族及び関係者

(4) 内 容 ①人体模型の触察や鍼・マッサージ実技の体験

②文字を拡大して見る方法や音声を頼りにパソコンを操作する方法等の体験

③専攻科の概要説明 ④個別相談 (希望者)

(5) 参加申し込み締切 第1回 9月3日 (金)

第2回 12月3日 (金)

### 3 問い合わせ・申し込み

参加申し込みは 電話・FAX・メールで教頭までお願いします。

☎095-882-0020 FAX/095-882-0021 メール/kyoutou@nagasaki-sb.ed.jp

〒851-2101 西彼杵郡時津町西時津郷873番地 長崎県立盲学校

# 佐々川サマースクール参加者募集

## (佐々川いきもの大発見!)

佐々川をきれいにする会

佐々川には、どんな「いきもの」がすんでいるか知っていますか？  
今年の「佐々川サマースクール」は、川の「いきもの」の観察を行います。家族やお友達みんなで参加してみませんか。

- 日時 8月18日(水) 10:00~12:00 (9:50までに集合)
- 場所 世知原町上野原河川公園
- 参加費 無料(事前申し込みが必要)
- 対象 佐々町、佐世保市にお住まいの方  
50名まで(先着順)
- 締切 8月11日(水)まで
- 準備品 帽子、ぬれてもいい服や運動靴、着替え、タオル、水筒  
(※サンダルはご遠慮ください)
- 雨天時 室内で佐々川のいきものについての学習会を行います。
- 申込先 佐々川をきれいにする会事務局(佐世保市環境保全課)  
☎0956-26-1787 FAX 0956-34-4477 E-mail:kanhoz@city.sasebo.lg.jp



# 第21回松浦鉄道マイレールフォト・ 絵画コンテスト募集

松浦鉄道の駅や列車の見せるいろいろな表情や、車内の情景、沿線の風景などを、みなさんの視点で写真・絵画にしてください。

## 1 テーマ

- ①MR列車が入った沿線の情景
- ②列車車窓からの展望など

## 2 応募資格

- ①フォトコンテスト ●一般の部…誰でも応募できます  
●ジュニアの部…高校生以下が対象
- ②絵画コンテスト ●高校生以下が対象

## 3 応募規定

- ①フォトコンテスト
  - サイズは、四つ切りまたはワイド四つ切りカラー、白黒ともに可デジタル写真も可
  - 自作未発表のもので、1人3点まで応募可
  - 平成21年9月18日以降に撮影したもの
- ②絵画コンテスト
  - 応募サイズは自由
  - 表現は、絵の具、クレヨン、版画など自由
  - 自作未発表のもの

## 4 応募期限 9月10日(金)

※郵送の場合、当日消印有効

【応募先】〒857-8585 佐世保市八幡町1-10  
佐世保市役所企画部 地域政策課内  
松浦鉄道自治体連絡協議会事務局 ☎24-1111  
※詳しくは事務局までおたずねください。



# 佐世保99ERSが全国大会に出場します!

8月14日から16日まで大阪で開催される「第10回全日本中学生女子ソフトボール大会」に長崎県代表として佐世保99ERS（ナインティナイナーズ）が出場します。佐世保99ERSは佐世保周辺の中学生による女子ソフトボールチームであり、7月19日から開催された長崎大会では1試合平均10点以上の打撃力、4試合で2失点の守備力を活かし、初出場初優勝を達成しました。佐々町からはキャプテンの前川綾菜さん、ピッチャーの吉岡麗香子さん、レフトの江田梨香子さん、キャッチャーの須藤麻里子さんが所属しています。全国でも力を発揮できるよう応援をよろしくお願いします。



## 緑の募金へのご協力 ありがとうございました

長崎県緑化推進協会  
保険環境課 環境衛生班

「小さな芽 届け未来へ 緑の力」をスローガンとして募金活動を実施しました。皆様からの募金総額は447,447円でした。

募金は緑化事業に活用されます。ご協力ありがとうございました。

## 町民大清掃へのご協力 ありがとうございました

佐々町保健環境自治連合会  
保険環境課 環境衛生班

7月4日（日）に実施しました町民大清掃に、早朝からご協力いただきましてありがとうございました。今後も地域の環境美化に、ご協力をお願いします。



# 「犯罪のない、交通事故のない佐々町」をめざして!!

### ～犯罪の未然防止はカギかけから～

佐々町内では店舗などに侵入する窃盗事件が増加していますので、カギかけの徹底をお願いします。また、カギをかけていない自転車を盗まれる事件も増えていますので、皆さんカギをかけて大切な自転車を守りましょう。

### ～ほんの一杯が身の破綻、飲んだら乗るな、乗るなら飲むな～

佐々町内では飲酒運転根絶宣言をする企業団体が多く、飲酒運転根絶に対する意識が高くなっています。今後も、飲酒運転は絶対にせず、ハンドルキーパーや代行運転を利用し飲酒運転のない佐々町を目指しましょう。

平成22年1～6月中の佐々町での犯罪・交通事故発生状況は下表のとおりです。

犯 罪 件 数	
刑法犯総数	61(+19)
窃盗犯総数	45(+15)
侵入盗	17(+14)
乗り物盗	9 (±0)
非侵入窃盗	19 (+1)

交通事故件数		単位：件、（ ）内は前年同期比
人身事故	41(▲ 6)	
長崎県内での佐々町町民による人身事故	28(▲15)	
物損事故	129(▲10)	
飲酒運転検挙数	5(+ 4)	

訂正とお詫び 総務課

先月の広報さざで、「土地・建物売却のお知らせ」の位置図の「佐々松瀬簡易郵便局」の表記が、正しくは「佐々松瀬郵便局」の間違いでした。訂正してお詫びします。

# 暮らしとこころの相談会

不況による深刻な異常事態が続いていることから、急な失業等で、資金繰りが滞り、多重債務（借金）を誰にも相談できず、体調を崩す方が増えています。

そこで、長崎県では、「多重債務（借金）による経済・生活問題」さらに加えて「こころの健康」にも着目し、弁護士・司法書士・保健師などの専門家による無料相談会を実施します。

弁護士の相談費用が高そう

誰にも相談できない

借金の支払いが間に合わない



眠れない

息切れ・動悸がする

イライラする

一人で考えこまずに

**『弁護士や司法書士等専門家による無料相談』を利用しませんか？**

日程	時間	場所	住所
8月12日(木)	13:30 ～ 16:00	県北保健所	平戸市田平町里免1126-1
9月9日(木)		松浦市役所 市民ホール	松浦市志佐町里免365
10月14日(木)		佐々町健康相談センター	佐々町市場23-1
11月11日(木)		平戸市離島開発総合センター（北部公民館）	平戸市戸石川町482-1
12月9日(木)		佐々町健康相談センター	佐々町市場免23-1
1月13日(木)		松浦市役所 市民ホール	松浦市志佐町里免365
2月10日(木)		平戸市離島開発総合センター（北部公民館）	平戸市戸石川町482-1
3月10日(木)		県北保健所	平戸市田平町里免1126-1

○相談が混雑する場合がありますので、なるべく事前に予約をお願いします。

○医療機関の受診が必要と思われる場合は、無料受診券をお渡しする場合があります。

申込み先、問合せ先：県北保健所 地域保健課 保健福祉班

☎0950-57-3933

## 救急の日とは？

毎年9月9日は「救急の日(キュウキュウの日)」です。長崎県では、この日を含む1週間で「救急医療週間」(9月6日(月)～9月12日(日)まで)と定め、救急医療や救急業務に対する正しい理解と認識を深めていただくよう、いろいろな催しを開催しています。

## 救える命を救うことができるまちづくりのために

「安全で安心なまちづくり」のため、消防局でも「救える命を救おう」というテーマを掲げて次のことに取り組みますので、ぜひともご理解とご協力をお願いします。

### その1 AED(自動体外式除細動器)の体験会に参加しませんか？

少年ソフトボール大会の試合中、デッドボールを胸に受け、心肺停止状態になった小学校6年の男子児童に対し、保護者らの心臓マッサージなどの処置と駆けつけた救急隊員がAEDを使用し、間もなく息を吹き返した事例など、AEDにより救える命を救うことができた事例が数多く報告されています。消防局では、AEDの体験会(「私にもできますAED」)を各消防署の地域で開催する予定です。目で見ても触れてみて、ぜひともAEDを体験してみてください。体験会の詳細は、消防局のホームページ等でご案内します。

### その2 救急講習会を受けてみませんか？

消防局では、AEDを用いた普通救命講習会(3時間)を適宜開催していて、個人を対象にした講習会は奇数月及び4月・10月の第4日曜日に年8回開催しています。また、事業所などの団体(10名以上)での申込みについては、その都度日程を調整して受講可能としています。さらに上級救命講習会(8時間)を2月と8月の年2回開催しています。いざという時、身近にいる人で救命処置が行えるように、ぜひ受講してください(受講料は無料です)。詳しいことは最寄りの消防署までお尋ねください。

中央消防署 ☎24-7621 東消防署 ☎38-2519 西消防署 ☎47-2076

### その3 救急車は正しく利用しましょう

佐世保市消防局管内の平成21年中の救急出動件数は12,612件のうち、11,064人の方々に医療機関に搬送しましたが、その約35%が入院の必要のない軽症患者でした。

また、昨年の出動件数の約13%が医療機関への不搬送となっていて、その大半が本人拒否及び緊急性がないとの理由になっています。救急車はけがや急病などで緊急に医療機関に搬送するための傷病者のものです。安易に救急車を要請すると、本当に救急車を必要とする現場への到着が遅れ、救える命が救えなくなる恐れもあります。緊急性がなく、自分で病院に行ける場合等は、救急車以外の公共交通機関等をご利用ください。

なお、病院問い合わせは「☎23-8199(ニイサン-ハイキュウキュウ)」をご利用ください。小児救急については、長崎県小児救急電話相談センター(「#8000」または☎095-822-3308)にお問い合わせください(午後7時から翌朝8時まで開設)。

### その4 119番は命をつなぐ番号です

119番は大事な命をつなぐための番号です。火災や救急出動に支障が出ては困りますので、問い合わせなどには利用しないでください。火災・救助などの問い合わせは「☎0180-999-999」をご利用ください。なお、通報の際は、場所や目標、状況などをご連絡ください。



## 毎日の食事と「生活習慣病予防」

保険環境課、健康相談センター、食改善グループみどり会

### とうもろこしと桜エビのごはん

材料／6人分



米（うるち米）……1合	とうもろこし……240g
もち米……1合	桜エビ……30g
塩……小さじ1+1/2	ごま油……小さじ1
水……450ml	

#### 作り方

- ①米は合わせて洗い、ざるにあげておきます。とうもろこしは汁気をきっておきます。桜エビは中火で熱したフライパンでから炒りします。
- ②炊飯器に米ととうもろこし、塩と水を加えて普通に炊きます。
- ③炊きあがったら桜エビとごま油を加え、さっくりと混ぜます。

※とうもろこしには糖質やたんぱく質、ビタミンB1、B2、ビタミンEなど多くの栄養素が含まれています。ビタミンB2は、たんぱく質や脂質がエネルギーに変わるのに必要なビタミンです。

## 今月のいきいきママさん



湯浅さやかさん  
恵太くん 8か月

恵太が生まれて、10ヶ月が経とうとしています。一年間の育児休業をとって、毎日たくさんの人々にいろいろな事を習いながら、子育てを楽しんでいます。

妊娠して、約10ヶ月間お腹に抱えて、出産を経験できて、自分の子どもがこれほどにも可愛いんだなあと、毎日我が子にメロメロ夢中です。

最近、おもちゃやテレビに興味をもって一人で遊ぶようになったので、少し私にも余裕ができて、残りの休業中に何か手作りの物を残してあげたいと思い、縫いものにチャレンジ中です。

恵太が笑って大きくなれるように、みんなで大切に育てていきたいです。

## 新型インフルエンザワクチン接種費用の助成申請手続きについて

新型インフルエンザワクチン接種費用の助成対象者の方で、まだ助成費用の申請手続きがお済でない方は、早めに手続きをされてください。詳しいことは、健康相談センターへお問い合わせください。

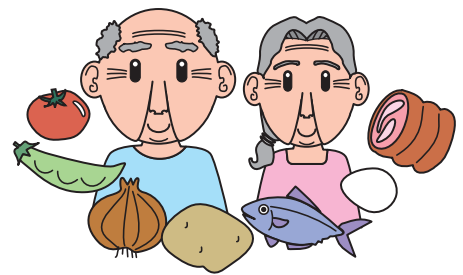
## 麻しん(はしか)・風しんの予防接種について

今年度、麻しん・風しんの予防接種対象者第2期、3期、4期の方で、まだ接種がお済でない方は夏休み期間を利用して接種を済ませてください。接種期間は、平成23年3月31日までとなっておりますが、この接種期間を過ぎますと、自己負担(1万円程度)となります。

## みんなで介護予防!

### 「気がついたら、低栄養！」に注意

「豊かになった現代、栄養不足になることはない」と思いませんか? 偏った食事のとり方によって栄養の足りない状態・低栄養になる人が少なくありません。それは「健康のためには肉より野菜」などといった思い込みが一因。健康を気づかい、食事に配慮している人でも低栄養に陥りやすいのです。特に、70歳以上の人は定期的に体の状態を確かめ、低栄養を予防することが大切です。



### 普段の生活に低栄養の原因が隠れています。こんな生活していませんか?

#### 偏った食生活

「肉を食べない」  
「決まったものしか食べない」  
「好きなものだけを食べる」  
などといった偏った食生活は低栄養の大きな原因になります。

#### メリハリのない生活

独居していたり夫婦だけで暮らしていると、生活が単調になりがちです。家族や友人と交流を持ち、積極的に外出し体を動かし低栄養にならないようにしましょう。

#### お口のお手入れ不足

合わなくなった義歯を使っていたり、歯周病や虫歯を放置していたりすると、食事を摂りづらくなります。定期的に歯科医で検診しましょう。

**歯科保健  
コーナー**

# 口内炎について

誰でも一度は経験がある痛い口内炎ですが、大きく分類すると、以下のようになります。

1. 細菌感染によるもの（壊死性潰瘍性口内炎など）
2. ウイルス感染によるもの（単純疱疹、带状疱疹、手足口病、麻疹など）
3. アフタ性口内炎
4. 全身疾患によるもの（ベーチェット病、全身性エリテマトーデスなど）
5. 口腔内腫瘍、または前がん病変によるもの（口内炎ではない）

このなかでも、一般的に口内炎と呼ばれるものがアフタ性口内炎で、唇、口の中の粘膜、舌などに数ミリの大きさで白っぽく、周りが赤く、痛みがあるもので、複数個できる場合もあります。

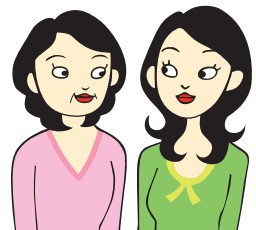
原因としては、誤って唇、口の中を噛んだり、食べ物、歯ブラシによる口の中の小さな傷からできる場合が多いと言われています。また、そうでない場合は原因が不明とされ、ビタミン不足、ストレス、睡眠不足、口の中の不衛生、唾液不足など、いろいろな原因が挙げられています。

このアフタ性口内炎は、放置しても1週間から10日位で自然治癒しますが、痛みが強い場合は食べるのが苦痛になるため、早く治したいものです。治療法は、痛みに対する対処療法が多く、まず、刺激物（タバコ、アルコール、刺激性の食品）を避け、口内炎部分の安静と清潔を保つことが大切です。また殺菌性のあるうがい薬でうがいすることも有効な方法です。市販のうがい薬でもいいと思います。また、ステロイド軟膏、パッチ（貼り薬）など直接患部を保護しながら治療するものもあります。最近ではレーザー光を直接患部に照射するレーザー治療もあり、比較的早く治癒させることもできます。アフタ性口内炎以外のもは、原因が異なりますので、それぞれの疾患に合う治療法のための鑑別診断が必要です。かかりつけ歯科医で診てもらうことが大切です。

文責 御厨 増尚

**女性特有のがん検診  
推進事業**

## 受けよう！がん検診



がんは診断や治療の進歩により早期発見・早期治療が可能となっています。子宮頸がん、乳がんは検診が有効ながんといわれていますが、全国的に受診率が低い状況にあることから、受診率向上と早期発見のため、昨年度に引き続き対象者となる方（下表）へ『無料クーポン券』と『検診手帳』をお送りしています。

『無料クーポン券』は住民健診（平成22年9月27日～平成22年10月3日）または委託医療機関で利用できますので、ぜひ受診しましょう。

区分	検診内容	無料検診（クーポン券）対象者	
		生年月日	年齢（平成22年4月1日現在）
子宮頸がん検診	問診	平成元年4月2日～平成2年4月1日	20歳
		昭和59年4月2日～昭和60年4月1日	25歳
	視診 細胞診	昭和54年4月2日～昭和65年4月1日	30歳
		昭和49年4月2日～昭和50年4月1日	35歳
		昭和44年4月2日～昭和45年4月1日	40歳
乳がん検診	問診	昭和44年4月2日～昭和45年4月1日	40歳
		昭和39年4月2日～昭和40年4月1日	45歳
	視触診 マンモグラ フィ検査	昭和34年4月2日～昭和35年4月1日	50歳
		昭和29年4月2日～昭和30年4月1日	55歳
		昭和24年4月2日～昭和25年4月1日	60歳

**ご注意** ※平成22年4月20日以降に佐々町に転入され、転入前の市区町村で発行されたクーポン券をお持ちの方は交換が必要です。健康相談センター（☎63-5800）へご連絡ください。

※対象者のうち、今年4月1日以降でクーポン券がお手元に届くまでの間で、すでに委託医療機関等で受診された方は、検診費用の一部を助成します（関係書類が必要となります）ので健康相談センターへお問い合わせください。

※クーポン券の有効期限は平成23年1月31日です。

# 小・中学生の意見発表「少年の主張佐々大会」



6月19日(土)、文化会館大ホールにおいて、第23回少年の主張佐々大会が開催されました。この大会は、小・中学生が日常生活の中の想いや将来への希望などを発表し、それを青少年の健全育成に役立たせる目的で行われています。

当日は、各小・中学校から選ばれた代表10名が、将来の夢や日常生活での感じていることなどについて堂々と発表しました。その中で、佐々中3年の中村尚司さんは、『若者と言葉』というテーマの発表を行いました。「祖父の一言から若者の言葉の乱れなど日本文化崩壊の危機を感じる。その言葉の乱れの原因を追究し、そこから積極的に日本特有の文化に

触れていくことで美しい文化を次の世代に継承するべきだ」という発表内容でした。その着眼点や豊かな表現力が高評価を受け、長崎県大会の発表者書類選考へと進むことになりました。その他の優秀賞受賞者は次の方々です。

- (敬称略)
- ・辻 ひとみ(佐々小6年)
  - ・齋藤 大心(口石小6年)
  - ・真如 伊織(佐々小6年)
  - ・福永 史織(口石小6年)
  - ・近藤 烈司(佐々中1年)
  - ・江口 玲奈(佐々中2年)
  - ・板坂 一也(佐々中2年)
  - ・奥永佳菜絵(佐々中2年)
  - ・中西 陽香(佐々中3年)

## 町内バレーボール大会の時期が例年より早まっています

第33回佐々町内バレーボール大会の開催日時が決定しました。今年は例年と比べ、時期が早くなっていますのでご注意ください。大会要項及び申込書につきましては佐々町公民館窓口に設置しています。

なお、各町内会、前回までの参加チームの代表には郵送します。

- 期日 9月19日(日)
- 場所 佐々町民体育館・佐々中学校体育館
- 申込締切 8月31日(火)17時まで
- 出場資格 各町内会、町内企業、町内に籍を置くチーム(それぞれ高校生以上参加資格)
- 主催 佐々町バレーボール大会実行委員会
- 後援 佐々町体育協会

## 第30回佐々町婦人ソフトバレーボール大会が開催されます

次のように参加チームを募集します。佐々町内の最も強い女性のチームを目指してみませんか？

- 期日 9月26日(日)
- 場所 佐々町民体育館・佐々中学校体育館
- 申込締切 9月10日(金)17時まで
- 試合方法 9人制
- チーム構成 監督1名、選手登録12名まで(既婚者の女性のみのみ)

- 申込先 佐々町公民館
- 代表者会議 9月15日(水)19時から佐々町公民館(第3会議室)
- 参加料 1チーム 1,500円



## 8月の講座のご案内

- 5日(木) 明生大学・成人学級・さざんか教室3講座合同(講話「防火講話」)  
 13時30分～15時30分 町公民館(集会室)  
 講師 橋本 善之氏  
 (佐世保西消防署 佐々出張所)
- 24日(火) あひる学級(講話「生まれてくる命へ 言葉の力」)  
 10時～12時 健康相談センター

- 9月2日(木) 成人学級(講話「楽しい旅への誘い」)  
 13時30分～15時30分 町公民館(集会室)  
 講師 吉田 可奈子氏  
 (旅行アドバイザー)
- ※参加・受講についての詳しい内容は、町公民館へお問い合わせください。



夏真っ盛りの毎日ですが、体調管理はいかがでしょう。図書館では、健康対策のみならずハートにも効く本をとり揃えております。

☆図書館からのお願い

本の貸出期間は、2週間です。返却日が過ぎている本をまだお持ちの方は、早めにお返しください。

☆第11回「としよかん夏まつり」を開催します

○とき 8月21日(土)  
○内容

①水でつぼう・竹とんぼを作って遊ぼう

佐々町老人会木彫クラブ 10時～12時 図書館駐車場

②おはなしわーると 佐々町図書館

の会『コスモス』 11時～ おはなしのへや

③こうさくひろば 片岡 サヅ子先生 13時～15時 学習コーナー

④わくわくおはなしかい 松浦市子ども劇団『どんぐり』 15時～ おはなしのへや

(内容は、一部変更になる場合があります)



昨年の夏まつりの様子

☆館内整理ボランティアの方々に感謝

7月5・6日の2日間、

多くの方々に参加していただき、書架の整理やリーフレット作りなどの作業をしていただきました。

ご協力おかげで、一般書・児童書ともに見やすく整理され、探しやすいになりました。

☆課題図書についてのお願い

夏休み課題図書は、本人のカードで、一人1冊1週間の貸し出しです。1冊は館内閲覧用として常時展示しています。利用が多いので、返却期日を厳守してください。また、できるだけ多くの方に読んでもらうため予約はできません。

★新着本のご案内

《一般書》

○鼠、闇に跳ぶ

赤川 次郎 著/角川書店

江戸の町で噂の盗賊、「鼠」。その正体は「甘酒屋次郎吉」として知られる遊び人。妹で小太刀の達人・小袖とともに、次郎吉は江戸の町のさまざまな事件を解決……。人情の機微をいきいきと描く、痛快時代小説。

○エデン

近藤 史恵 著/新潮社

あれから3年、誓はたつたひとりの日本人として、ツール・ド・フランスの舞台に立っていた。だが、チームの存亡を賭けた駆け引きに巻き込まれる。そしてまた惨劇が……。『サクリフアイス』の続編。

《児童書》

○玉子の卵焼き

上條さなえ 作/陣崎 草子 絵/文溪堂

「玉子」は僕の双子の妹。だけど勉強も運動もダメで、しよっちゆう友だちとケンカ。

近頃は僕の家族も問題を抱えるようになった。そんな中、玉子がある大会に出ると決めて……。双子の兄妹が織りなす温かい家族の物語。

○希望のいる町

ジョン・バウアー 著 中田 香 訳/作品社

あたしは自分の名前をホープに変えて、人生の荒波に立ち向かう。ウェイトレスをしながら高校に通う少女が、名コックと一緒に小さな町の町長選で正義感に燃えて大活躍。ニューベリ賞オナー賞に輝く元気の出る小説。

○テスの木

ジェス・M・プロウアー 文 ピーター・H・レイノルズ 絵

ながわ ちひろ 訳/主婦の友社

テスはいつも大きな木の下で遊んでいた。枝にブランコをつるしたり、木陰にテントを張ってキャンプしたり。テスは、その木が本当に大好きだった……。『ちいさなあなたへ』のピーター・レイノルズ最新作。

○ものしり五郎丸

にしむら かえ 作/文溪堂

本が大好きな子犬の五郎丸はとっても物知り。でも、1度も外に出たことがない。そんな五郎丸が、ある日初めて散歩に行くことになるので、こわいものなんてないと思っていたが……。

8月の読み聞かせ

◎乳幼児向け

(木・11時～11時30分) 26日 ぴーちゃん

◎幼児・学童向け

(火・15時45分～16時15分) 3日・たんぼぼ 10日・ひまわり

17日・コスモス 24日・パンジー

(土・11時～11時30分) 7日・ラッコ 28日・こぐま

※12日(木)「ぴーちゃん」と14日(土)「パンジー」と21日(土)「おはなしBOX」はお休みします。

☆長崎県立長崎図書館の所蔵資料の活用につて

町立図書館では、自館に所蔵していない資料を「県立長崎図書館」から取り寄せるサービス(無料)を行っています。

県立長崎図書館の蔵書数は、一般資料が約90万冊、雑誌等が約28万冊あります。「遠くてあきらめていた」または「探したかった」資料・情報を見つけることができるかもしれません。お気軽に図書館職員へご相談ください。

8月の休館日

2・9・16・23・30日の毎週月曜日です。

▽7月1日現在の佐々町内図書館利用登録者数 8,519人

▽6月の利用状況

貸出冊数 17,999冊 入館者数 12,967人

8月の総合相談

(相談無料・秘密厳守)

心配ごと相談・子ども相談

相談内容や個人のプライバシーは厳守しています。ひとりで悩まずに、まず相談してみましよう。

電話相談、FAX相談、出張相談も行いますので、お急ぎのご相談はご連絡ください。

●とき 8月9日(月)

13時～16時

※その他随時受付けております。

●ところ 社会福祉協議会

●相談員 貞松 馨

小森 ツルヨ

岡本 茂

※相談員は交代で対応いたします。

弁護士無料法律相談

無料の法律問題の相談です。

●とき 8月24日(火)

13時～16時

●ところ 社会福祉協議会

●担当 中嶋弁護士

●申込み 「予約」制です。

※事前に社会福祉協議会へご連絡をお願いします。

24時間テレビ33

「愛は地球を救う」

テーマ「ありがとう」

今、あの人に伝えたい

社会福祉協議会では、8月29日(日)に町内の商店にご協力いただき、24時間テレビチャリティ街頭募金を行います。

社会福祉協議会でも募金の受付を行いますので、皆様のご理解とご協力をよろしくお願いいたします。

【窓口受付期間】

8月1日～8月31日



「AED・救急法研修会」

もしもの時に備えて

6月15日(火)日本赤十字

社長崎県支部から講師をお招きし、民生児童員や老人クラブ会員をはじめ福祉協力員、社協役員など約50名の参加がありました。特に、救急法の基本である「心

肺蘇生法」を中心に模型を使った心臓マッサージやAEDの使用方法について研修を行いました。



模型を使った実技の様子

「介護者の会」のご案内

今月は、施設見学を予定しております。ご家族の介護に当たっておられる方々をはじめ、どなたでもお気軽にご参加ください。

●とき 8月27日(金)

社会福祉協議会

13時40分出発

15時20分帰着

○見学先 鹿町町土肥ノ浦

グループホーム 輝

○参加費 無料

○参加申込み 8月20日(金)

までに社会福祉協議会へご連絡をお願いします。

生活福祉資金貸付制度

(生活の安定を目指して)

失業や低所得等で、日常生活全般に困難を抱え、独立自活に必要な資金の融通を他より受けることができない低所得世帯や65歳以上の高齢者、または障がい者の属する世帯を対象にした、国の貸付制度です。

▼貸付対象世帯

①低所得世帯(基準あり)

②障がい者世帯

③高齢者世帯

▼資金の種類

①総合支援資金

②福祉資金

③教育支援資金

④不動産担保型生活資金

▼連帯保証人の必須要件緩和

▼貸付金利の引き下げ

▼償還期間の延長

※詳細については、社会福祉協議会へお尋ねください。



ご寄付のお礼

社会福祉事業へ

香典返しとして

(7月10日受付分)

故 福田 フイ 様(水道)

故 福田 昭代 様

故 福田 トヨ子 様(市瀬)

故 福田 学 様

故 森内 裕子 様(千本)

故 森内 光雄 様

故 宮本 ハツエ 様(野寄)

故 宮本 正弘 様

故 坂本 留男 様(市瀬)

故 坂本 ツギノ 様

故 福田 ソミ 様(四基)

故 福田 利秋 様

社会福祉事業へ

(7月10日受付分)

森 アキヨ 様(古川)

多額のご寄付をいただき、誠にありがとうございました。ご寄付は、佐々町の地域福祉増進のために活用させていただきます。

佐々町社会福祉協議会

会長 末 吉 純 次

### 「県民祈りの日」の黙とう

住民福祉課 福祉班

8月9日の「県民祈りの日」には、1分間の黙とうをささげましょう。

県では、原爆犠牲者のご冥福をお祈りし、平和への誓いを新たにするために、毎年8月9日を「県民祈りの日」に定めております。

来る8月9日には、原爆投下時刻の午前11時2分に県民の方々がそれぞれの家庭で、また職場において、サイレン・鐘などに合わせて、1分間の黙とうをささげられますようお願いいたします。

### 精霊流しを実施します

佐々町保健環境自治連合会

お盆行事で、供え物を川や海へ流すことは水を汚す原因となります。

今年も『陸域での供養』を次のとおり行いますので、皆様のご理解とご協力をお願いいたします。

- とき** 8月15日(日) 18時～21時
- ところ** 文化会館前駐車場内 特設会場

※21時から読経が行われます。

### ノーマイカーデー運動を実施しています

長崎県地球温暖化対策協議会・長崎県

協議会と長崎県では、地球温暖化防止の一環として、マイカー利用を自粛し、徒歩・自転車や公共交通機関の利用を呼びかける「ノーマイカーデー運動」を次のとおり実施していますので、皆様のご協力をお願いします。

●**実施日**

- 毎月第2水曜日(県下一斉ノーマイカーデー)
- 平成22年12月8日(水) 14日(火)
- (県下一斉ノーマイカーウィーク)



### 「ごみ収集」の休業について

保険環境課環境衛生班 (佐々クリーンセンター)

左記の両日は、ごみ収集を休ませていただきます。ご迷惑をお掛けいたしますが、ご協力いただきますようお願いいたします。

●**休業日**

- 8月13日(金)・14日(土)
- 資源ごみの収集変更日** B地区 缶類 (変更前) 8月13日(金) (変更後) 8月21日(土)

※クリーンセンターへの直接持ち込みは、通常どおり行います。



### 児童扶養手当・特別児童扶養手当 受給者の皆様へ

#### 現況届の提出をお願いします

本年度の現況届の受付を開始します。対象者の方へは封書でお知らせしますので、手続きをお願いします。

なお、この手続きを行いませんと、12月分からの手当が受けられなくなります。また、現況届を提出しないまま、2年が経過すると時効になり、受給権を失うこととなりますので、ご注意ください。

●**提出期間**

8月9日(月)～8月31日(火)(土・日曜日を除く)

8時30分～17時15分

(ただし、金曜日は19時まで)

●**提出窓口** 住民福祉課 福祉班

### 父子家庭の皆さんにも 児童扶養手当が支給されます

ひとり親家庭の自立を支援するため、父子家庭においても今年8月分からの児童扶養手当が受給できるようになりました。

父母が死別又は離婚などした場合で、一定の要件を満たす子どもを監護し、かつ、生計をともにしている父親に支給されるものです。

受給には申請が必要ですので、該当される方は役場担当課までお問い合わせください。

※8月分から支給開始となっておりますが、10月末までに申請された場合においては8月分から受給できます。11月以降に申請された場合は、その翌月からの受給となりますので、ご注意ください。

●**問い合わせ先** 住民福祉課 福祉班

「ねんきん定期便」は届きましたか。

佐世保年金事務所  
☎34-1148

平成21年4月から日本年金機構(旧社会保険庁)では、国民年金と厚生年金の被保険者のみなさまへ、誕生月に年金加入記録や年金見込額などの情報をお届けする「ねんきん定期便」を送付しています。

毎年、記録を更新してお届けしますので、漏れや誤りがある場合には、必ず回答を日本年金機構に返送してください。

引揚者並びにご家族の皆様へ

長崎税関では、終戦後、外地から引き揚げてこられた方々からお預かりした通貨や証券類をお返ししています。

1. 終戦後、外地から引き揚げて来られた方々が、上陸地の税関・海運局に預けられた通貨・証券など

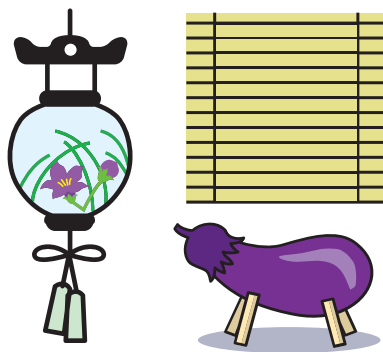
2. 外地の集結地において、総領事館、日本人自治会などに預けられた通貨・証券などのうち、その後日本に返還されたもの

お預かりした通貨等の半数以上は返還のお申し出がなく、現在も税関に保管されたままになっています。

これらの返還については、ご本人だけでなく、ご家族の方も請求することが可能です。お心当たりの方は、お気軽に税関へお問い合わせください。

●問い合わせ先

長崎税関監視部(フリーダイヤル)0120-8281680  
長崎市出島町1番地36号



平成22年度 自衛官募集案内

募集種目	受付期間	試験期日	応募資格
航空学生	8月1日～9月10日	1次 9月23日	高卒(見込含)～21歳未満
一般曹候補生	8月1日～9月10日	1次 9月18日	18歳～27歳未満
自衛官候補生	(男子) 通年	受付時に通知	
	(女子) 8月1日～9月10日	9月26日～29日	
防衛大学校学生	(推薦) 9月6日～9月9日	9月25日・26日	高卒(見込含)～21歳未満 ※高等学校長の推薦が必要
	(一般) 9月6日～10月1日	1次 11月6日・7日	高卒(見込含)～21歳未満 (自衛官は23歳未満)
防衛医科大学校学生	9月6日～10月1日	1次 10月30日・31日	高卒(見込含)～21歳未満
看護学生	9月6日～10月1日	1次 10月23日	高卒(見込含)～24歳未満
陸上自衛官(看護)	9月6日～10月1日	11月20日	看護師免許を有し、保健師・助産師の免許を有する者(見込含)で36歳未満
高等工科学校生徒	11月1日～平成23年1月7日	1次 平成23年1月22日	中卒(見込含)17歳未満
貸費学生(技術)	12月1日～平成23年1月14日	平成23年1月29日	大学の理学部、工学部の3・4年次又は大学院(専門職大学院を除く)修士課程在学(正規の修業年限を終わる年の4月1日現在で26歳未満(大学院修士課程在学者は28歳未満))

【問い合わせ先】

- 自衛隊長崎地方協力本部佐世保出張所  
所在地：佐世保市木場田町2-19(佐世保合同庁舎2階) ☎(0956) 23-1231
- 募集コールセンター(受付時間12:00～20:00) フリーダイヤル 0120-063-792
- 自衛官募集HP <http://www.mod.go.jp/gsd/jieikanbosyu/>

**平成22年度 第1回  
看護力再開発・離職防止  
講習会開催について  
(看護職の再就業及び離職  
防止のための講習会)**

●目的

最新の看護についての知識・技術を修得いただくことで受講者の看護の資質向上を図り未就業看護職の就業促進と在職看護職の離職防止を行い看護職の確保定着を目的とする

●講義及び演習

日時

9月9日(木)

9月10日(金) 9時～16時

場所

ながさき看護センター  
(諫早市永昌町2316)

講義及び講演内容

看護の動向、看護倫理、  
静脈注射、採血演習、  
医療事故防止、院内感  
染防止、フィジカルア  
セスメント

●病院実習(各地区実習病院)

9月13日(月)

9月15日(水) 8時30分～  
16時30分

●締切 8月25日(水)

●対象者

①未就業の方(講義・演習・実習全日程参加できる方)

②就業中で講義を受けた  
い方(講義・演習の2  
日間参加できる方)

●募集人員 40名

●受講料 無料

●問い合わせ先

長崎県看護協会内

長崎県ナースセンター

☎095714918060

**第47回佐々町夏祭り  
花火大会について**

佐々町観光協会

●とき 8月16日(月) 18時～

●場所

佐々町文化会館前広場

●催し物

盆踊り、ステージイベント、  
花火大会(20時40分～)

●問い合わせ先

佐々町観光協会

☎6213171



**危険物取扱者試験及び  
試験準備講習会のお知らせ**

佐世保市消防局

1 危険物取扱者試験

- (1) 試験種類 甲種、乙種(全類)、丙種
- (2) 日時 11月23日(火)
- (3) 場所 長崎県立大学(佐世保市川下町123)  
長崎県立佐世保工業高等学校(佐世保市瀬戸越3-3-30)
- (4) 願書受付期間  
書面申請:9月3日(金)から9月27日(月)まで(消印有効)  
電子申請:8月31日(火)から9月24日(金)まで
- (5) 願書配布先:(財)消防試験研究センター長崎県支部、県北振興局  
長崎県消防保安室、消防局、消防署、各出張所
- (6) 願書提出先:(財)消防試験研究センター長崎県支部  
〒850-0033 長崎市万才町6-38 明治安田生命長崎ビル1階  
☎095-822-5999



2 試験準備講習会

- (1) 種類:乙種第4類及び丙種
- (2) 日時:乙種第4類 10月20日(水)、21日(木)  
丙種 10月19日(火)
- (3) 場所:乙種第4類 佐世保市三浦町2-3 アルカスSASEBO(☎42-1111)  
丙種 佐世保市平瀬町9-2 佐世保市消防局(☎23-9257)
- (4) 受講受付期間 9月3日(金)から9月27日(月)まで

3 その他

詳しいことは、佐世保市消防局 予防課危険物係(☎23-9257)までおたずねください。

夕暮れ時の早めの点灯を!

点灯目安時間

8月は、  
18時30分です



「道路交通センサス」  
のご協力をお願い

国土交通省では、自動車の利用実態を把握し、将来の交通計画を立てるための基礎資料を得る目的で、今年度、全国一斉に「道路交通センサス」（全国道路・街路交通情勢調査）を実施します。

平成22年6月末現在の国土交通省が管理する自動車登録情報から調査対象車両を無作為に選定し、10月頃アンケートを実施するため、選定された車両を所有されるお宅に身分証明書を携帯した調査員が訪問し、調査票の配布と記入の仕方をご説明させていただきます。

調査対象となられた方は、調査の趣旨をご理解いただき、ご協力いただきますようお願い申し上げます。

●問い合わせ先

国土交通省  
九州地方整備局  
道路計画第二課  
長崎河川国道事務所

調査第二課  
☎095183919861



上級救命講習に  
ついで

佐世保市消防局

●とき 8月22日(日)  
9時から18時までの8時間

●ところ  
佐世保市消防局3階  
防災学習室

●内容

- ①心肺蘇生法及び止血法の指導
- ②異物除去法の指導
- ③自動体外式除細動器(AED)の取り扱いについて指導
- ④傷病者管理法、外傷の手当要領及び搬送法

⑤その他の応急手当法の指導

●受講対象者  
中学生以上

・定員15名(先着順)

・受講者全員にテキストを配布し、修了証を交付します

○受講料 無料

○申込期間

8月16日(月)8時30分から  
8月21日(土)17時15分まで

●申込・問い合わせ先

佐世保市東消防署

☎3812519

FAX3811119

※電話またはファックスでお申し込みください



あけぼの短歌会 (佐々支部)

母の日に贈り物などなき吾に

赤きカーネーション夫よりもらふ

母の日に子らより届く小包に

配達人も笑顔をそふる

麦秋も思ひ出のみとなりし今

蓮華も咲かず棚田暮れゆく

山寺の千十五段の往復も

佛の御加護か疲れおぼえず

天候の不順続きて店頭の

野菜フルーツさらなる高値

棟梁の木切れもらひて孫達は

夏の工作に夢ふくらます

子供らの帰りし後に雀二羽

クッキーの屑つひばみてをり

採れたての新玉ねぎはいと甘し

薄切りにして鰹節ふる

店閉ちし洋裁店にいただきぬ

小切といふ名の花の如きを

亡き友の形見となりしこのさつき

年毎咲きて二十年経し

佐々川柳会 課題句「待つ」より

雪解けを待つ北国の遅い春

待ったなし口てい疫の伝染が

帰り待つ人を亡くして足重く

久々の客待つ気持ち子等のよう

待たずともいざれ訪い来る終の道

車内置き去り母待つ幼児無念の死

人生途中どれだけ待てば楽がくる

当たり前に待つ人がいる安堵感

待つ人がなくて気楽な独り者

点検を待つ間のロビー皆無口

うれしさを盛って手料理待っている

待ちすぎて三十路を過ぎたレモン味

大安吉日待つためだいたい結納日

山本昌子

本竹アツ子

前田喜久枝

近藤美佐子

石田美保子

石原悦子

川副昌子

川野安子

末吉英子

田口初音

福地よしみ

前田昭二

松野与志晴

江口協子

小畑定雄

山口一子

高野恵美子

黒岩富子

江田靖子

馬場万智子

西牟田静子

大久保アツ子

植松義則

# まちの人口

〈平成22年6月30日現在〉	総人口	〈前年同月〉
13,771人	男	13,776人
6,455人	女	6,467人
7,316人	世帯数	7,309人
5,345世帯	出生	5,244世帯
22人	死亡	15人
16人	転入	8人
39人	転出	49人
29人		32人

# 交通事故巡回相談

長崎県交通相談所 ☎095-824-1111

県北振興局会場

○とき 8月5日(木) 10時~16時

○相談員 大島正久

○とき 8月19日(木) 10時~16時

○相談員 大島正久

平戸市役所会場

○とき 8月6日(金) 10時~16時

○相談員 大島正久

# がんばれ消防団

## 夏季訓練を実施しました

佐々町消防団では、7月9日、北部地区体育館で夏季訓練を実施しました。

訓練には約80名の団員が参加し、AED(自動体外式除細動器)の使用方法や、身の回りにあるものを用いた応急手当の方法を学びました。

応急手当の訓練では、簡単な止血の方法や、新聞や雑誌を使った骨折の際の応急手当など、普段の生活でも活用できる技術を習得するため、団員は訓練に熱心に取り組んでいました。



写真は訓練の様子

現在、AEDはあらゆる箇所に設置されていますが、住民皆さんは使用方法をご存じですか？

佐世保市消防局主催で、AEDの使用方法を含む救命講習が行われていますので、ぜひご参加ください(広報さざでも日程などをお知らせしていきます)。

# おめでとう

## ご結婚おめでとう

夫	面村太輔	水道
妻	草津由美子	
夫	今村真悟	木場
妻	柴田真依	
夫	大坪弘樹	千本
妻	竹下久美子	
夫	金子信夫	里
妻	加藤友美	
夫	福本竜平	四ツ井樋
妻	松瀬愛	

## お誕生おめでとう

氏名	性別	お父さん	お母さん	町内会
小川 史斗	男	宏充	理恵	四ツ井樋
河原 秀斗	男	祥平	智子	里
坂口 明	女	正志	千晴	里
山口 兜	男	論	ゆかり	野寄
岩田 蓮人	男	隼人	桂子	新町
池田 颯輝	男	祐介	真康	里
村川 琉星	男	安亨	康代	四ツ井樋
井村 太耀	男	祐太	いづみ	口石
濱野 日維	女	洋平	智美	市瀬
小井 朋輝	男	真也	美和	口石
吉村 結斗	男	卓也	尚子	神田
川添 圭剛	男	慎	知子	ノ浦
平野 実紗	女	幸司	角子	水道
平野 愛宙	女	幸司	裕子	栗林
平辻 未宙	女	幸司	裕子	栗林
古庄 鈴蘭	女	健一郎	奈津	口石
江口 光稀	女	広樹	志保	千石
近藤 大生	男	大輔	美佐	口石
	女	陽一郎	千佳	神田

# おくやみ

## ご冥福をお祈りします

氏名	年齢	町内会
松本 秀夫	88歳	四ツ井樋
青井 本ヨシ	95歳	虹の里
橋本 本フサ	81歳	佐々南
中酒 村フ	87歳	中央通
作田 井正	59歳	西町
山之 元昭	88歳	新口
石内 嶋澄	76歳	里
石田 由美子	87歳	里
牟田 ケイ	49歳	角山
石岡 熊イ	91歳	水道
石岡 芳人	86歳	里
荒木 ユキ	91歳	真申
山本 崎並	84歳	里
	83歳	江里
	87歳	木場

(敬称略7月15日受付分まで)

日曜	月曜	火曜	水曜	木曜	金曜	土曜
1 (休日在宅当番医) 平井産婦人科医院 ☎: 62-3903	2 ★健康なんでも相談日 ◆いきいきサロン	3 ◆生きがい教室	4 ◆水中運動教室	5 ★1歳6か月児健診 ★2歳児歯科検診 ◆生きがい教室 ◎明生大学・成人学級 さざんか教室合同講座	6 ★エクササイズ (がんばらんば体操)	7 ★ふれあい広場
8 ◎ジュニアバレー大会 ◎ジュニアサッカー大会 (休日在宅当番医) やまぐち小児科 ☎: 41-1661	9 ★ふれあい広場 ☆心配ごと・子ども相談 ◆いきいきサロン	10 ★ふれあい広場 ◆生きがい教室	11 ★ふれあい広場	12 ★ふれあい広場 ◆生きがい教室	13	14
15	16 ★ふれあい広場 ◆いきいきサロン	17 ★ふれあい広場 ◆生きがい教室	18 ★赤ちゃん相談 ◆水中運動教室	19 ★1歳児歯科教室 ◆生きがい教室	20 ★エクササイズ (がんばらんば体操)	21 ★ふれあい広場 ◎図書館夏祭り
22 (休日在宅当番医) かわかみ皮フ科クリニック ☎: 41-1017	23 ◆いきいきサロン	24 ◆生きがい教室 ☆弁護士無料法律相談 ◎あひる学級	25 ◆水中運動教室 ◆介護予防推進連絡会	26 ★ふれあい広場 ◆生きがい教室	27 ★エクササイズ ☆介護者の会	28 ★ふれあい広場
29 (休日在宅当番医) とくだ眼科 ☎: 41-1717	30 ★ふれあい広場 ◆いきいきサロン	31 ★ふれあい広場 ◆生きがい教室	9月1日 ◎幼小中学校始業式	9月2日 ★3歳児健診 ★2歳児歯科検診 ◎成人学級 ◆生きがい教室	<div style="border: 1px solid black; padding: 5px; text-align: center;"> <b>救急病院</b> </div> 北松中央病院 ☎65-3101 長崎労災病院 ☎49-2191 佐世保総合病院 ☎24-1515 佐世保市立急病診療所 ☎25-3352	

※◎は教育委員会、★は健康相談センター、◆は包括支援センター、☆は社会福祉協議会の行事です。



教育委員会 ☎62-2128 健康相談センター ☎63-5800 ゴミ処理場(クリーンセンター) ☎62-3512  
 住民総合センター(公民館) ☎62-6294 佐々町地域包括支援センター ☎62-6122 佐々交番 ☎62-2051  
 町立図書館 ☎41-1800 佐々郵便局 ☎62-2042 消防佐々出張所 ☎41-1119  
 サン・ビレッジさざ ☎62-3338 佐々町社会福祉協議会 ☎63-5900

8月の保健事業

健康相談センター ☎63-5800

項目	日程	時間	対象者・内容
健康なんでも相談日	8/2(月)	9時~11時30分	血圧測定、検尿、運動・栄養・こころの相談、母子健康手帳交付、乳幼児身体測定、予防接種の受け方、その他健康に関するご相談に応じます。
1歳6か月児健診	8/5(木)	受付時間 13時~13時30分	平成20年12月1日~平成21年1月31日生まれ ※個人通知します。
2歳児歯科検診	8/5(木)	受付時間 13時~13時20分	平成20年1月1日~平成20年1月31日生まれ ※個人通知します。
赤ちゃん相談	8/18(水)	受付時間 13時~14時	生後12か月までのお子さまが対象 身長・体重測定、一般・離乳食相談を行います。
1歳児歯科教室	8/19(木)	受付時間 13時~13時30分 教室 13時30~14時30分	歯科の先生による講話・歯科衛生士によるブラッシング実技。希望される方は、フッ素塗布を行います。 平成21年6月18日~平成21年8月19日生まれ ※個人通知します。
エクササイズ	8/6・20・27 9/3 (毎週金曜日)	9時~9時30分	運動習慣をつけたい方、どうぞご参加ください。 「健康ながさき21 エクササイズ」のビデオにそって、ストレッチ・エアロビクス・筋力トレーニングを30分間行います。 第1・3週はがんばらんば体操です。 希望者には体重・体脂肪・腹囲等の測定をしています。
ふれあい広場	8/7・9・10・11 12・16・17・21 26・28・30・31	10時~15時 (ただし、土曜日 は、12時まで)	昼間、ご家庭で育児をしているお母さん方、健康相談センターで親子ともに交流してみませんか? ご近所お誘い合わせのうえ、ぜひご来場ください。 ※都合により急ぎよ当日に中止する場合があります。
3歳児健診	9/2(木)	受付時間 13時~13時30分	平成19年1月1日~平成19年2月28日生まれ ※個人通知します。
2歳児歯科検診	9/2(木)	受付時間 13時~13時30分	平成20年1月1日~平成20年1月31日生まれ ※個人通知します。
健康なんでも相談日	9/6(月)	9時~11時30分	血圧測定、検尿、運動・栄養・こころの相談、母子健康手帳交付、乳幼児身体測定、予防接種の受け方、その他健康に関するご相談に応じます。

\* 土曜日は、12時まで閉館しています。また、閉館日は常時、リハビリ室を開放していますので、お気軽にご利用ください。

健康テレホンサービス ☎23-4300

月	慢性の心房細動の治療
火	わきがの治療
水	発達障害
木	鼻茸(鼻ポリープ)
金	歯のホワイトニング
土・日	子宮脱

\* 祝祭日は前日のテープが流れます。  
 \* 朝9時から翌朝9時までの24時間、同じ内容のテープが3分間流れます。  
 \* 内容は専門の医師・歯科医師がつくりまします。

今月の税金

税目	町・県民税 2期分
	国民健康保険税 3期分
納期限	8月31日(火)



8月の予防接種日程

予診票は医療機関ならびに健康相談センターにあります

\* 必ず、保護者またはお子さまの健康状態をよくご存じの方が同伴し、母子手帳を持参してください。(母子手帳を持参していない場合は接種できませんのでご注意ください)

【個別接種】接種場所: 医療機関 (下記医療機関一覧表をご参照ください)

予防接種	対象年齢	注意事項
BCG	生後3か月~6か月未満児	次の予防接種までに27日以上あける。 (町内の医療機関でのみ接種可能) ※接種期間を超えると自己負担となります。
三種混合	1期初回: 生後3か月~12か月児 3~8週間隔で3回接種 1期追加: 1期3回目の接種から12~18か月後	次の予防接種までに6日以上あける。
麻疹・風疹混合	第1期: 生後12か月以上24か月未満児 第2期: 5歳から7歳未満で小学校就学前の1年間の者(年長児相当) 第3期: 中学1年生に相当する年齢の者 第4期: 高校3年生に相当する年齢の者	次の予防接種までに27日以上あける。 ※接種期間を超えると自己負担になります。 ※第2期、3期、4期の対象の方には個別通知です。
日本脳炎	1期初回: 3歳に1~4週間隔で2回接種 1期追加: 1期2回目から概ね1年後に1回接種 2期: 小学4年時に1回接種 (9歳以上13歳未満)	次の予防接種までに6日以上あける。 ※第1期の標準的な接種期間に該当する方(平成22年度においては3歳に対する初回接種)に対して積極的な接種勧奨となりました。
二種混合	標準的な接種年齢: 小学6年生 (11歳以上13歳未満)	次の予防接種までに6日以上あける。 ※接種期間を超えると自己負担となります。 ※案内文は各学校を通し配布済みです。

【ポリオ(集団接種)】

接種場所: 健康相談センター  
(受付13時~13時30分)

期日	標準的な接種年齢
平成22年 8月25日(水) 10月6日(水)	平成23年 1月12日(水) 2月23日(水)
生後3か月~18か月児 (対象者: 生後3か月~9か月未満児) * 6週以上の間隔を置いて2回接種します。	
注意	次の予防接種までに27日以上あける

【個別接種対応医療機関一覧】 \* 医療機関は50音順 (佐々町内)

医療機関名	月	火	水	木	金	土	備考	時間
かわかみ皮フ科クリニック 41-1017	午前 午後	○ ○	○ ○	○ ○	○ ○	○ ○	土曜日は16時まで	9:00~12:30 14:00~18:00
かわむら内科 62-6789	午前 午後	○ ○	○ ○	○ ○	○ ○	○ ○		8:30~12:00 14:00~18:00
徳田医院 62-2025	午前 午後	○ ○	○ ○	○ ○	○ ○	○ ○		9:00~12:00 14:00~17:30
とくだ眼科 41-1717	午前 午後	○ ○	○ ○	○ ○	○ ○	○ ○		8:30~11:30 13:30~17:30
中村整形外科医院 63-3128	午前 午後	○ ○	○ ○	○ ○	○ ○	○ ○		9:00~12:00 14:00~18:00
平井産婦人科 62-3903	午前 午後	○ ○	○ ○	○ ○	○ ○	○ ○		14:00~17:00
前田外科胃腸科医院 62-6868	午前 午後	○ ○	○ ○	○ ○	○ ○	○ ○		9:00~12:00 14:00~18:00
やまぐち小児科 41-1661	午前 午後	○ ○	○ ○	○ ○	○ ○	○ ○	土曜日は17時まで	9:00~12:30 14:00~18:00
山田医院 63-3611	午前 午後	○ ○	○ ○	○ ○	○ ○	○ ○		9:00~12:20 15:00~18:00
力竹内科医院 63-2029	午前 午後	○ ○	○ ○	○ ○	○ ○	○ ○		9:00~12:00 14:00~18:00

\* 町外の医療機関での接種を希望される場合は各自希望の医療機関へお問い合わせください。4月より接種時間帯が変更になっている医療機関がありますので、確認して下さい。

休日在宅当番医日程表

月	日	曜	医療機関名	電話番号	備考
8	1	日	平井産婦人科医院	62-3903	当番日以外の日曜日については、救急病院などをご利用ください。
	8	日	やまぐち小児科	41-1661	
	15	日	—	—	
	22	日	かわかみ皮フ科クリニック	41-1017	
	29	日	とくだ眼科	41-1717	
9	5	日	むらしま循環器科内科	41-1262	