



広報

# さざ

1

JAN 2010  
Vol.417

新年あけましておめでとうございます



## CONTENTS

新年のごあいさつ	2~4
善行表彰の受賞	5
税の申告・町県民税について	6~9
障害者控除および特別障害者控除について	10
新型インフルエンザワクチンの接種	11
臨時・パート職員の名簿登録者募集	12
犯罪のない、交通事故のない佐々町を目指して	13
健康相談センターだより	14
みんなのひろば	15
図書館だより	16
ふれあいトピックス	17
お知らせ	18~19
おめでた・おくやみ・がんばれ消防団	20



# 新年のごあいさつ

佐々町長 古庄 剛



町民の皆様、あけましておめでとうございます。

輝かしい新春をおすこやかに迎えのことと心からお慶び申し上げます。

皆様には、日ごろから、町政に対しまして温かいご支援をいただき感謝申し上げます。

年頭に当たり、佐々町のさらなる躍進を期してまいりたいと心新たにしております。

ご承知のように、去年は私たちを取り巻く経済状況は、極めて厳しいものでありましたが、スポーツや文化の分野ではめざましい活躍がありました。

長崎県立清峰高等学校野球部が、第81回選抜高等学校野球大会において優勝の栄誉を、また、藤永 佳子さんが、名古屋国際女子マラソン大会において優勝並びに世界陸上選手権日本代表の栄誉を勝ち取りました。それぞれ、長崎県のスポーツ水準の向上に貢献したということで県民表彰特別賞を受賞されました。

これらの方々のご活躍により、我が佐々町を内外に広く紹介していただくなど皆様のご努力にあらためて敬意を表し厚くお礼申し上げます。

私は、次の4項目を町政運営の目標にしたいと考えております。

## ○住民の声を尊重したまちづくり

昨年4月に行われた合併に関する住民投票では、単独との結果が出たためそれを尊重して当面は単独で行きたいと考えております。そのため昨年、各地域で住民懇談会を開催し、町民の皆様のご意見を聞いて参りましたので、十分参考にしながら健全な町政運営に努めて行きたいと思っております。

## ○インフラの整備

西九州自動車道が平成22年度末には完成する予定で、それに合わせて佐々川の橋梁工事が行われており、県道志方江迎線に繋がるようになります。また、棚方崎真申線も平成26年度にはアリアケジャパンの前の道路と県道佐世保鹿町線に繋がるなど交通網も更に充実してきます。

西九州道の佐々インターから佐世保までは無料となるため、中央海岸線に車が集中して混雑することが予想されますので、まちづくり事業の補助を受けて現在進めている5カ年計画事業の中で、3車線化や新牧崎線の整備を行いたいと思っております。さらに、中央地区排水対策事業を引き続き実施していきます。

また、本町で早急に対処しなければならない課題として、防災行政無線の老朽化に伴う整備がございます。町民の日常生活や経済活動などの利便を図り、また防災上の目的からも、各家庭へ適確な情報を提供できるような仕組みを作らなければならないと考えています。

## ○福祉・子育て支援・学校教育の充実

山間部など交通の不便な地域があるため、高齢の方などが通院や買い物に利用できるようタクシー割引券の拡充など方策を検討していきます。

また、小中学校の耐震化対策を実施し子供たちが安心して学校へ行けるようにします。

## ○自然環境を守る

桜や皿山公園、佐々川を中心として自然を活かした滞在型のまちづくりを目指します。

町政につきましては、変革期である今を、先例を乗り越える新たな発想や工夫で「新生佐々」を目指し、町民すべてが、安らぎと幸せを感じる町の実現にこれから全力を傾けてまいりたいと決意をしておりますので、どうか皆様のお力添えをいただきますよう心からお願い申し上げます。

終わりにになりましたが、本年が町民の皆様にとって素晴らしい年になりますよう、ご健勝とご多幸をお祈り申し上げ新年のごあいさつといたします。

# 新年のごあいさつ

議長 福田 等



新年あけましておめでとうございます。

町民の皆様には、おすこやかに新春をお迎えのこととお慶び申し上げます。

昨年の本町は、大きな変動と話題の多い1年ではなかったでしょうか。1つには、佐世保市との合併問題で初めての住民投票が実施され、結果はご承知の通りであります。その後、6月の選挙では古庄剛新町長が誕生し、議会におきましても、定数を13人から10人と3人削減して、より一層の活躍と責任が持たされる事になりました。

また、4月には清峰高校が第81回春の選抜高等学校野球大会において見事全国優勝を成し遂げられ、長崎県勢として春・夏通じての快挙でもありました。その他、マラソン、ダンス、コーラス、囲碁など、色々な分野で多くの町民の皆様の活躍が、全国に名を馳せられた事はご存知の通りであります。スポーツ、文化活動におきましては、今までと同様に多くの皆様の熱心な取り組みと、益々のご活躍をいただける事をご期待申し上げますと共に、その為の環境の整備については真剣に取り組むべきと考えているところです。ボランティア事業の分野におきましても、多くの方々の善意の活動に甘え、結果としては町民の皆様に感謝をいただいている事も事実であります。誠にありがたく感謝に絶えません。この様に、町政の多くの面において、町民の皆様の温かいご理解と、ご協力の上に成り立っている事を忘れてはならず、議会としてもこの様な現実を基に活動して行かなければと考えているところです。

最近の社会情勢をみわたせば、一昨年の世界金融危機の余波は絶える事無く安定しない中で、本町も例外ではなく、仕事は激減、消費は冷え込み、生活環境の改善は見通しの立たないのが現実ではないでしょうか。9月には不安の追いつちをかけるように新型インフルエンザの流行、学級閉鎖の事態も生じ各家庭では心配な日々を送られたのではないのでしょうか。8月には衆議院選挙があり政権交代が実現しましたが、国民ひとり一人により理解される政治を望みたいところです。

さて、本町の現状におきましては、多くの難問が山積しています。公共下水道事業の受益者負担金に関する訴訟問題、江迎町・鹿町町と佐世保市の合併に関するゴミ処理事業の組織の再編問題、中央地区配水対策事業の進捗、長年懸案とされている町営住宅問題など、新年早々に結論の出る事や、決断を迫られることが沢山あり、議会としては慎重な議論の中で懸命な決意を示さなければならないと考えております。

また、西九州自動車道の延伸並びに佐々大橋が、平成22年度完成の見込みです。県北の中心都市として、この道路の完成を機会に地域の特産品の開発、拡販と交流人口の拡大で更なる地域浮揚を成し遂げるべく町民が一体となって活躍できるような環境整備について、皆様共々より良い研究に努めなければならないと思っています。

議会といたしましては、諸々の課題の解決は勿論、少子高齢化の進む中であって、将来を担う子供たちの為にも、お年寄りと共に学び、学ばせ、より楽しく、そして町民の皆様が挙って佐々町に住んで良かったと喜んでいただけるように、今まで以上に皆様のお声を聞き、福祉の向上に努めるべく議会活動に邁進して参りたいと考えておりますので、尚一層のご理解とお力添えをお願いいたします。

終わりに、本年が皆様にとりまして素晴らしい年となりますよう、心よりお祈りいたしまして、新年のごあいさつといたします。

# 新年を迎えて

長崎県知事 金子 原二郎



新年あけましておめでとうございます。

県民の皆様には、おすこやかに新春をお迎えのこととお慶び申し上げます。

本県などを舞台としたNHK大河ドラマ「龍馬伝」がいよいよ1月3日から放送されます。主役である本県出身の福山雅治さんの活躍とともに、「龍馬が愛した長崎」がどのように紹介されるか大変楽しみです。

県内では、長崎歴史文化博物館とハウステンボスに大河ドラマ館が設置されるほか、全国13都市で「龍馬伝」をモチーフにした観光物産展や「旅する長崎学」講座を開催することにしており、長崎が舞台となるこのドラマの放送が観光振興の起爆剤となるものと期待しています。

このほか、世界遺産登録をめざす「長崎の教会群とキリスト教関連遺産」や「九州・山口の近代化産業遺産群」、今年3月に開館を迎える壱岐の「長崎県埋蔵文化財センター・壱岐市立一支国博物館」、さらには世界ジオパークの認定を受けた「島原半島ジオパーク」など、長崎ならではの歴史や文化の魅力を大いに発信していくことで、一人でも多くの皆様に本県にお越しいただきたいと考えています。

一昨年着工認可を受けた「九州新幹線西九州ルート」は、現在はトンネル工事に取りかかっており、着実に工事が進められています。また、3年目を迎える「諫早湾干拓地」では、減農薬や無農薬などによる農業に取り組んでおり、ミネラル分豊富な土壌で育った野菜は、市場関係者から高い評価を受けています。

しかし、昨年の政権交代によって国の施策も大きく舵が切られ、地方への影響も懸念するところがありますが、これまで進めてきた新幹線や諫早湾干拓など、本県の発展にとって重要な事業は引き続き推進していかなくてはなりません。皆様方にもどうかご理解いただきますようお願いいたします。

企業誘致関係では、延期されていた長崎キヤノンのデジタルカメラ工場の建設が昨年7月から波佐見町で始まり、今年4月からの操業開始に向けて着々と準備が進められています。また、昨年10月には、全日本空輸（ANA）のコールセンターが長崎市に立地することが決定し、今後約450人の新たな雇用が見込まれています。これらの明るいニュースは、大変厳しい経済・雇用情勢が続く中、本県にとってこの上ない喜びでありました。

人口の減少が続くなど厳しい状況にある離島の活力を維持していくことは県政の切実な課題です。県では、フェリーの建造等を支援することで、離島航路運賃の引き下げにつなげる本県独自の施策を進めています。また、世界遺産候補の教会を有する五島地区において、世界でも例のない電気自動車を活用した未来型のドライブ観光システムの構築にも取り組んでいます。これらの取組は、離島の交流人口拡大や経済の活性化に大きな効果があるものと期待しています。

なお、私は、今期をもちまして長崎県知事を退任いたしますが、これまでの皆様の温かいご支援やご協力に心から感謝申し上げますとともに、本年が、皆様にとりまして素晴らしい年となりますようお祈りいたしまして、新年のごあいさつといたします。



## 善行表彰の受賞 おめでとうございます

11月に明治神宮で開催された、第59回平成21年度秋季善行表彰式において、市瀬マサコ様(市瀬町内会)が食生活改善に伴う健康づくりに貢献された功績で、また、貞松 馨様(四ツ井樋町内会)は心配事相談員として長年本町の福祉に貢献いただいた功績で、それぞれ善行表彰を受賞されました。誠におめでとうございます。



## 佐々町ふるさと応援寄附金(ふるさと納税)へのご寄附 ありがとうございました

12月7日に、東京都在住のバワーズ・ジョン様がご来庁され、ご寄附をしていただきました。

バワーズ様は、奥様の故郷である佐々町にとっても好感を持たれ、「町のために使っていただきたい」と、お気持ちを古庄町長へ伝えられました。

賜りました寄附金は、佐々町のために大切に活用させていただきます。ありがとうございました。



## 少年剣士が活躍しました！～防犯少年剣道大会～

11月23日(月)に江迎町において防犯少年剣道大会が開催され、少年剣士が活躍しました。町内から参加した子ども達の主な成績は次のとおりです。(敬称略)

### 【団体の部】

- 小学生低学年(4年生以下) **優勝**
- 小学生高学年(5年生以上) **準優勝**

### 【個人の部】

- 小学4年生以下男子  
**優勝** 前田 陸(里)  
**第3位** 中島 大喜(新町)、富野 遥丞(芳ノ浦)
- 小学5年生以上男子  
**準優勝** 上野 蒼馬(里) **第3位** 出口 聡士(里)
- 中学生女子 **準優勝** 出口 智子(里)
- 中学生男子 **優勝** 中島 寛也(新町) **第3位** 楠本 駿介(新町)



# 税の申告受付のご案内

平成22年度(平成21年分)の町県民税・国民健康保険税・介護保険料の申告受付を下記のとおり行います。平戸税務署の出張申告受付はありませんので、土地や建物、株などを売却した譲渡所得がある方や、青色申告の方、住宅借入金等特別控除(最初の年分)を受ける方の所得税の確定申告は受け付けることができませんのでご注意ください(平戸税務署に提出してください)。

## 申告受付期間など

**2月16日(火)～3月15日(月)(土曜・日曜を除く)**

- 受付時間 9時～11時 / 13時30分～16時(金曜日は18時まで)
- 受付場所 役場3階 第2会議室

※収入が年金のみの方の申告は、2月8日、9日、10日も受け付けます。 ※収入がなかった方の申告は、2月12日と15日も受け付けます。 ※詳細な日程については、広報さざ2月号または世帯主にお送りする申告案内をご覧ください。

## 申告をしなくてもよい方・しなければならない方

### ● しなくてもよい方

1. 所得税の確定申告を税務署に提出する方
2. 平成21年中の収入が給与のみで、勤務先で年末調整を済ませた方

### ● しなければならない方

平成22年1月1日現在佐々町にお住まいの18歳以上の方で、上記「しなくてもよい方」に該当しない方  
※収入がない方や扶養に入っている方も申告が必要です

## 持参していただくもの(申告に必要なもの)

### ● 収入額や必要経費が証明できる書類

1. 年末調整をしなかった給与所得者、年金受給者、平成21年中に会社を中途退職した方、2か所以上から給与や報酬などの支払いを受けている方  
→ 源泉徴収票や支払証明書など
2. 事業所得(営業等・農業)、不動産所得がある方  
→ 収入や必要経費の明細書などを基に帳簿などの整理をし作成した収支内訳書

### ● 所得控除に係るもの

1. 社会保険料(国民健康保険税・後期高齢者医療保険料・国民年金保険料・介護保険料)の支払証明書
2. 生命保険料・地震保険料などの控除証明書
3. 医療費の領収書及び明細書(領収書などを整理、集計して作成したもの)

### ● 印鑑(認め印)

### ● 本人の口座番号がわかるもの(還付申告や振替納税の申込みをする方)

## 注意事項

1. 医療費控除を受ける方は、事前に領収書などを整理・集計し、明細書を作成のうえ、お越してください。
2. 事業所得(営業所得・農業所得)および不動産所得がある方は、帳簿などの整理・集計をし、収入金額および必要経費などをまとめて、収支内訳書を作成のうえ、お越してください。  
※用紙は役場税務課または税務署で配布しております。  
また、国税庁のホームページ(<http://www.nta.go.jp>)からも入手できます。

## 役場での申告受付ができない方

1. 譲渡所得(土地や建物、株などを売却した収入)がある方
  2. 青色申告の方
  3. 住宅借入金等特別控除(最初の年分)を受ける方
- } 平戸税務署に提出してください



# 町県民税に関する税制改正について

## 住宅借入金等特別税額控除（住宅ローン控除）について

平成21年1月1日から平成25年12月31日までに入居した方で、所得税から控除しきれなかった住宅ローン控除額がある場合に、町県民税から控除するという制度が創設されました。

○対象となる人 平成21年1月1日から平成25年12月31日までに入居した方

○控除額 以下のいずれか小さい額

1. 所得税の住宅ローン控除可能額のうち、所得税から控除しきれなかった額
2. 所得税の課税総所得金額等の額の5%（※97,500円を限度）

○手続きについて

所得税の確定申告書または年末調整（初年度は確定申告）で給与支払報告書に住宅ローンの控除に関する記載がされることにより適用を受けられます。

※平成11年から平成18年に入居した場合の個人住民税の住宅ローン控除を受けている方で、所得税から控除しきれなかった額がある方については、町または税務署への申告が必要でしたが、上記と同様の仕組みとなり、従来の申告をしなくてもよいことになりました。

## 上場株式等に係る配当所得の申告分離課税の創設について

平成21年1月1日以降に支払を受ける上場株式等に係る配当所得について、総合課税と申告分離課税のいずれかを選択できるようになりました。

●申告分離課税を選択した場合、配当控除の適用はありません

●上場株式等に係る譲渡損失との間で損益通算を行うことが可能です

（同一年中に申告する上場株式等に係る金額の合計額についての選択になります。一部について選択することはできません。）

## 平成22年度分個人町県民税（住民税）の控除の対象となる寄附金が追加されました

平成21年中に次に掲げる寄附金を支出し、合計額が5千円を超える場合には、その超える金額の県民税は4%、町民税は6%に相当する金額（総所得金額等の合計額の30%を上限）が控除されます。

所得税の寄附金控除の対象	個人町県民税の寄附金税額控除の対象
1 国又は地方公共団体に対する寄附金	（国に対する寄附金は対象外） 1 都道府県、市区町村に対する寄附金
2 公益法人などに対する寄附金で一定の要件を満たすものとして財務大臣が指定したもの（所得税法78条2項2号）	2 住所地の都道府県共同募金会に対する寄附金 3 住所地の日本赤十字社支部に対する寄附金
3 特定公益増進法人に対する寄附金（1及び2を除く） ① 独立行政法人、地方独立行政法人 ② 自動車安全運転センター、法テラス等 ③ 公益社団法人、公益財団法人 ④ 学校法人 ⑤ 社会福祉法人 ⑥ 更生保護法人	※平成21年支払い分から控除対象となる寄附金 4 左記（所得税の寄附金控除の対象となる寄附金）のうち次のいずれかに該当するもの ① 県内に事務所等を有する法人又は団体に対する寄附金（県内事務所等において収納されたものに限る） ② 知事・県教育委員会が主務官庁となる公益信託に支出した金銭 ※寄附をした法人又は団体が、県税務課へ寄附金受領の届出をしていなければなりません。
4 国税庁長官の認定を受けたNPO法人に対する寄附金	（政党に対する寄附金は対象外）
5 一定の要件を満たす特定公益信託に支出した金銭	
6 特定地域雇用等促進法人に対する寄附金	
7 政党等に対する政治活動に関する寄附金	

\*控除の対象となる寄附金を支払われた場合、その法人又は団体から寄附金の受領証明書（領収書）が交付されます。申告には必ず、寄附金にかかる受領証明書（領収書）が必要です。

### 問い合わせ先

■所得税の確定申告に関すること 平戸税務署 ☎0950-23-2133

■町県民税・国民健康保険税・介護保険料の申告に関すること 佐々町役場税務課 ☎62-2101

## ◆平成22年度償却資産の申告について◆

法人や個人で事業を営んでいる方で、償却資産を町内に所有している場合は、毎年1月1日現在の所有状況を1月末日までに町に申告をしなければならない(地方税法第383条)となっています。

下記事項に留意し、申告書を提出してください。

- ◇償却資産とは…会社や個人が所有する事業用の機械・器具・備品などのことをいいます  
※事業主(法人・個人)が所有権を有さない建物についての内装工事等は償却資産として固定資産税の課税対象となります。
- ◇提出期限 2月1日(月)  
※できるだけ早めに提出をお願いします。郵送でも構いません。
- ◇提出書類 償却資産申告書および資産明細書  
※用紙をお持ちでない方は、役場税務課に用意していますのでお問い合わせください。

## ◆給与支払報告書の提出について◆

法人や個人で事業を営んでいる方は、平成21年中に給与等(俸給・給料・賃金・賞与など)を支払った方全員分の給与支払報告書を提出してください(パート・アルバイトの方、年の途中で退職した方の分も提出してください)。

- ◇対象者 平成21年中に給与等の支払いを受けた受給者全員分
- ◇提出期限 2月1日(月) ※できるだけ早めに提出をお願いします。郵送でも構いません。
- ◇提出先 受給者が、平成22年1月1日現在居住している市町村  
(平成22年1月1日現在、佐々町に居住している方の給与支払報告書は、佐々町に提出)

### 提出(郵送)先・問い合わせ先

〒857-0392 佐々町本田原免168-2 佐々町役場 税務課 ☎62-2101

## 年金にかかる税金について

老齢年金は、所得税法の雑所得として扱われ、所得税がかかることになっています。

65歳未満の方でその年の支払額が108万円以上の方や、65歳以上の方で158万円以上の方の場合は、原則として所得税がかかります(この年金額より少ない方は源泉徴収されません)。年金に課税される所得税は、各支払月に支払われる額から所得税が源泉徴収されます。

老齢年金を受給されている方には、毎年1月中旬に「源泉徴収票」をお送りしています。確定申告等の際に税務署に提出してください。

また、亡くなった方の分はご遺族からの申請がないと交付しておりませんので、亡くなった方の確定申告(準確定申告)に源泉徴収票が必要となる場合は、社会保険業務センターへ交付の申請をしてください。申請書は、お近くの年金事務所(旧社会保険事務所)に備え付けています。



### 問い合わせ先

ねんきんダイヤル ☎0570-05-1165



## 電子証明書を取得して、e-Tax を利用しませんか!!

平成21年分の所得税の確定申告書の提出を、納税者本人の電子証明書を利用して、平成22年1月4日から3月15日までの期間内にe-Tax(国税電子申告・納税システム)で行う場合、所得税額から最高5,000円(その年分の所得税額を限度とします)の控除を受けることができます。(平成19・20年分の確定申告で、この税額控除の適用を受けた方は受けられません)

このe-Taxを利用するには、電子証明書の取得が必要です。電子証明書とは、住民が安心してインターネットを通じて国や地方の行政機関が行う電子申請・届出などの行政サービスを受けるために利用するもので、都道府県・市区町村からは個人向けに「公的個人認証サービス」による電子証明書が発行されています。

確定申告時期が近づくと、電子証明書の発行の際に役場窓口で相当お待ちいただく場合もありますので、**電子証明書の取得はお早めをお願いします。**



### 電子証明書の取得方法

住民班窓口で、まず住民基本台帳カード(住基カード)をつくり、電子証明書発行申請書などを提出して取得できます(発行手数料として、住基カードは500円、電子証明書は500円が必要)。住基カードをつくる際、本人確認書類として、運転免許証、パスポートなどの官公署が発行した写真付きの証明書をご持参ください。住基カードができるまで10日程かかります。

### 電子証明書の他に準備していただくもの

「公的個人認証サービス」の電子証明書は住基カードの中に入れますので、ICカードリーダーライタという住基カードの情報を読み取るための装置をご準備ください。

ICカードリーダーライタは家電量販店やインターネット販売で購入できます。

(参考価格:2,500~4,000円程度、カードの種類により異なります)

#### ■詳細な情報については、次のホームページをご覧ください。

【住基カード】 <http://juki-card.com/index.html>

【電子証明書(公的個人認証サービス)】 <http://www.jpki.go.jp/index.html>

【ICカードリーダーライタ】 <http://www.jpki-rw.jp/>

【e-Tax(国税電子申告・納税システム)】 <http://www.e-tax.nta.go.jp/>

【e-Tax確定申告特集ページ】 <http://www.nta.go.jp/tetsuzuki/shinkoku/shotoku/tokushu/>

#### ■住基カード、電子証明書の取得方法の詳細については、福祉保健課 住民班の窓口にお問い合わせください。

# 要介護認定を受けた方の 障害者控除及び特別障害者控除について

(平成21年分所得税・平成22年度町県民税から適用になります)

福祉保健課 福祉班

町では、要介護認定(要介護1以上)を受けている方で、一定の基準に該当する方に対して、本人または親族からの申請により、障害者控除等対象者としての基準に該当することを、福祉保健課介護保険担当で確認し、「佐々町障害者控除対象者認定書」を交付します。

認定書の交付を受けた方は、平成21年分の所得税の申告及び平成22年度町県民税の申告の際に添付すると、障害者控除または特別障害者控除を受けることができます。

## 【申請方法など】

- 申請ができる方 本人または親族
- 申請窓口 役場 福祉保健課 福祉班(介護保険担当)
- 申請に必要なもの 印鑑
- 認定基準日 毎年12月31日(ただし、その年に対象者が亡くなられた場合は死亡日)

障害者認定区分	認定種別	判断基準
障害者	知的障害者 (軽度・中度)に準ずる	要介護1～要介護3の要介護認定を受け、要介護認定に係る判定資料(主治医意見書)に記載されている認知症高齢者の日常生活自立度がⅡa、Ⅱb、Ⅲa、Ⅲb、Ⅳ、Mの者
	身体障害者 (3級～6級)に準ずる	要介護1～要介護3の要介護認定を受け、要介護認定に係る判定資料(主治医意見書)に記載されている障がい高齢者の日常生活自立度(寝たきり度)がA1、A2、B1、B2、C1、C2の者
特別障害者	知的障害者 (重度)に準ずる	要介護4及び要介護5の要介護認定を受け、要介護認定に係る判定資料(主治医意見書)に記載されている認知症高齢者の日常生活自立度がⅡa、Ⅱb、Ⅲa、Ⅲb、Ⅳ、Mの者
	身体障害者 (1級・2級)に準ずる	要介護4及び要介護5の要介護認定を受け、要介護認定に係る判定資料(主治医意見書)に記載されている障がい高齢者の日常生活自立度(寝たきり度)がA1、A2、B1、B2の者
	寝たきり高齢者	要介護4及び要介護5の要介護認定を受け、要介護認定に係る判定資料(主治医意見書)に記載されている障がい高齢者の日常生活自立度(寝たきり度)がC1、C2の者

※一定の基準に該当するかなど、ご不明な点がございましたら、役場 福祉保健課 介護保険担当までお問い合わせください。

☎62-2101



# 新型インフルエンザワクチン接種について



## ワクチン接種の費用

- 2回とも同じ医療機関で接種する場合  
[1回目] 3,600円 [2回目] 2,550円 ▶ **[合計] 6,150円**
- 1回目と2回目を異なる医療機関で接種する場合  
[1回目] 3,600円 [2回目] 3,600円 ▶ **[合計] 7,200円**

## ワクチン接種費用の免除

佐々町に住民票がある「優先接種対象者」のうち、次のいずれかに該当する方は接種費用が免除されます。

費用が免除される方	費用の免除を受けるために必要な書類	
	名称	発行窓口
生活保護受給の方	①保護証明書 ②医療券 ③課税状況証明書 (非課税世帯) } <b>いずれか1つ</b>	①東彼・北松福祉事務所 ②役場福祉保健課 ③役場税務課
町県民税非課税世帯の方	課税状況証明書(非課税世帯)	役場税務課
「中国残留邦人等の円滑な帰国の推進及び永住帰国後の自立の支援に関する法律」による支援給付対象者の方	本人確認証	支援給付機関

## ワクチン接種費用の助成

上記【ワクチン接種費用の免除】対象者以外で、下記の方についても**1回目の接種費用(3,600円)を助成します**。接種の際には、年齢が確認できる書類(保険証・免許証など)を持参してください。ご不明な点は、健康相談センターにご連絡ください。

- (1) 1歳～中学3年生に相当する年齢の方
- (2) 75歳以上の方(昭和10年3月31日以前にお生まれの方)

### 《町内医療機関で接種する場合》

1回目の接種は窓口負担(自己負担)無しで受けられます。

### 《町外医療機関で接種する場合》

1回目の接種費用を一旦全額支払っていただき、健康相談センターへ助成の申請に必要な書類を持参してください。

- 【必要書類】
- ①新型インフルエンザ接種済証(又は母子健康手帳)
  - ②印鑑
  - ③口座振込を希望される銀行などの通帳

※なお、上記接種費用の免除及び助成の対象の方で、既に新型インフルエンザワクチン接種をお済みの方に対しても、助成の対象となりますので、上記必要書類を持参し健康相談センターで申請してください。

**問い合わせ先** 健康相談センター ☎63-5800

# 臨時・パート職員の名簿登録者募集について

佐々町では、平成22年度に採用予定の臨時・パート職員などの登録を行うため、次のとおり募集を行います。

登録を希望される方は、履歴書に希望職種を明記のうえ、総務課総務班まで提出してください。  
(資格を要する職種および身体障害者の方は、それを証明する書類の写しを併せて提出してください)

## 応募資格

- 有資格職種については、平成22年4月1日現在で免許を有することとします。
- 身体障害者手帳の交付を受けている方は、自力で通勤でき、介護なしで勤務できる方。

## 職種(条件)

●事務補助員	事務の経験がある方で、パソコン操作ができる方
●保育士	保育士免許取得者
●看護師	看護師免許取得者
●保健師	保健師免許取得者
●管理栄養士	管理栄養士免許取得者
●介護福祉士	介護福祉士免許取得者
●介護支援専門員	介護支援専門員免許取得者
●主任介護支援専門員	主任介護支援専門員免許取得者
●教育補助員 <small>※小・中学校での教育補助</small>	教諭資格の有無は問いません
●学校用務員	普通運転免許取得者
●学校休日用務員	資格および経験などは問いません
●幼稚園教諭	幼稚園教諭免許取得者
●図書司書	司書免許取得者又は経験がある方
●図書館清掃員	資格および経験などは問いません
●調理員	調理師免許取得者又は経験がある方

**受付期限** 2月1日(月)

**有効登録期間** 平成22年4月1日～平成23年3月31日

**その他** 平成21年度に登録されていた方で、引き続き、平成22年度の登録を希望される方も、改めて履歴書などの提出が必要です。なお、登録期間中であっても採用がない場合がありますので、あらかじめご了承ください。

**問い合わせ先** 役場 総務課総務班 ☎62-2101

## 学童保育補助員の登録者募集

学童保育運営協議会では、平成22年度補助員の登録を次のとおり行います。  
ご希望の方は、履歴書を役場福祉保健課へ提出してください。

### 補助員の登録

- 応募資格 町内在住者に限ります。
- 職種 学童保育補助員 ※指導員の休日などに臨時的に出勤していただきます。
- 条件 児童健全育成に関心のある健全な方
- 募集人員 若干名
- 受付期限 2月1日(月)
- 登録期間 平成22年4月1日～平成23年3月31日
- その他 登録期間中に欠員がない時は、採用がない場合もあります。



### 問い合わせ先

学童保育運営協議会事務局  
藤田(自宅) ☎47-2658

役場 福祉保健課福祉班  
☎62-2101



## 放課後児童クラブ利用者の募集

平成22年4月からの放課後児童クラブ(佐々・口石)の利用申込を次のとおり受付します。

- 利用対象者** 保護者が仕事などで昼間家庭にいない新小学1年生から新小学3年生
- 募集定員** 佐々 50名、口石 60名 ※定数に限りがありますのでご容赦ください。
- 負担金** 月額5千円/児童1人(共済保険料が別途2千円必要)
- 申込方法** 用紙を福祉保健課福祉班、保育所、幼稚園に備えていますのでご確認ください。
- 申込先** 役場 福祉保健課福祉班
- 申込受付期間** 1月4日(月)～2月1日(月)

●**注意事項**

- ・入所は審査の上、後日決定通知書を発送します。
- ・保護者以外の方が家庭で保育できる場合は対象になりません。
- ・保護者が確実に仕事に従事している児童のみが対象となります。

●**問い合わせ先**

- ①役場 福祉保健課 福祉班 ☎62-2101
- ②放課後児童クラブ運営協議会事務局 藤田(自宅)☎47-2658

## 「犯罪のない、交通事故のない佐々町」を目指して!!

江迎地区防犯協会・江迎地区交通安全協会

新年あけましておめでとうございます。

昨年中は、町民の皆様方のご協力を得て、防犯協会、交通安全協会ともに町民の皆様方が安全で安心して暮らせる町の実現を目指した活動をする事ができました。あらためて感謝を申し上げます。

昨年10月に、町内で発生した強盗事件につきましても、町民の皆様方のご協力によって、犯人を捕まえることができましたが、このような凶悪な犯罪を未然に防ぐ環境を作ることが大事であると考えています。

平成22年も、佐々町が「犯罪のない、交通事故のない安全で安心な住みよい町」になることを目指した活動を実施しますので、防犯・交通安全に対する更なるご理解とご協力をお願いいたします。

平成21年1月～11月中の犯罪・交通事故発生件数(佐々町内) 単位:件、( )内は前年同比

犯 罪	
刑法犯総数	93(▲6)
窃盗犯総数	58(+1)
侵入盗	7(▲3)
乗り物盗	21(+6)
非侵入窃盗	30(▲2)

交 通 事 故	
人身事故	89(+29)
長崎県内での佐々町民による人身事故	68(+12)
物損事故	249(+25)

(江迎警察署提供)

## 1月10日は「110番の日」 江迎警察署

●**110番は事件、事故の際の緊急電話です。**

緊急の事件、事故以外の相談に関すること(運転免許証の更新、落とし物の届出など)は、「#9110番」または「各警察署」にお電話ください。

●**110番はどこにつながるの？**

全て長崎市にある長崎県警察本部通信指令室につながります。地元の警察署にはつながりませんので、次の内容を伝えてください。

1. 交通事故か、盗難・詐欺などの事件か、被害の程度(怪我など)
2. 発生場所は、〇〇市、〇〇町、目印となる目標物(九州電力の電柱がある場合は、縦長の白色プレートに記載されている番号)
3. 犯人は、どんな人物(性別、年齢など)、服装、手段(車、走って)、どちらの方向に逃げたかなど
4. 通報者の氏名、電話番号など

今月の一言 **メタボ予防・改善のために**

『いつもより1000歩(10分)多く歩いてみよう!』

冬場は活動量が少なくなります。買い物や通勤など、時間に余裕をもっていつものコースを遠回りしてみましょう。

**毎日の食事と「生活習慣病」**

福祉保健課、健康相談センター、食改善グループみどり会

**冬野菜のレンジ蒸し**

材料/2人分

- レンコン … 50g
- ごぼう … 50g
- にんじん … 50g
- 大根 … 50g
- いんげん … 4本
- しめじ … 30g
- うすくちしょうゆ … 大さじ1
- 酢 … 大さじ1/2
- 砂糖 … 小さじ1
- 濃口しょうゆ … 小さじ1/2
- サラダ油 … 大さじ1/2



**作り方**

- ①レンコン、ごぼう、にんじんは薄く削ぎ切りにします。大根は短冊切りにします。いんげんは斜めに切り、しめじは石づきを除いてほくします。
  - ②耐熱容器に野菜をいれ、ラップをしてレンジで約10分加熱します。
  - ③調味料Aを混ぜ合わせておきます。
  - ④加熱後に出た汁を切り、熱いうちに調味料を混ぜ合わせます。
- ※レンコンやごぼうには多くの食物繊維が含まれています。食物繊維は血糖値の急激な上昇を抑えたり、便秘の予防・改善に役立つ栄養素です。

今月の **いきいき ママさん**

母 貞方 雅美さん  
ごろし  
煌志くん  
(1歳6ヶ月)



最初は上手くおっぱいが吸えなくて、思うように体重が増えず、首もなかなか座らなかったのでとても心配しましたが、今はごはんもよく食べ、元気いっぱい保育所に通っています。やんちゃですが、まだまだ甘えん坊で、笑顔を見ると、とても癒されます。

子育てと仕事の両立は色々大変で、どちらもなかなか上手はいきませんが、家族や職場の方々に助けて頂きながら、日々頑張っています。

春には新しい家族が増えるのでとても楽しみです。これからも家族みんな仲良く、子供達と一緒に私自身も成長していきたいと思っています。

**女性特有のがん検診推進事業**

**子宮頸がん、乳がんの無料検診について**

検診対象者の方へは10月上旬に個別にお知らせ(無料クーポン券と検診手帳の送付)をしておりますが、まだ検診をお済みでない方はぜひ受診されることをお勧めいたします。

詳しくは、広報さざ 11月号または個別にお送りしたご案内をご覧ください。

※対象者のうち今年度の住民健診で子宮頸がん、乳がん検診を受診された方には検診手帳のみをお送りしております。  
※クーポン券の有効期限は平成22年3月31日です。

**みんなで介護予防!**

佐々町地域包括支援センター ☎62-6122

**一生おいしく、楽しく、安全な食生活を営み、元気で楽しい生活のためには、口(口腔)の機能が大切です**

口は食べる、話す、表情を豊にするといい、元気で楽しく生活するために非常に大切な機能を持っています。「固いものが食べにくくなった」、「むせやすくなった」、「口が渴く」といったことは口腔機能の危険信号です。

**毎日の口の手入れで、口臭、低栄養状態、肺炎を予防しましょう**

歯(入れ歯)を丁寧にみがき、時間をかけて舌や口の中全体をきれいにすることは、口臭を防ぎ、口の中がさっぱりして気分まですっきりします。さらに食べ物の味がよくわかるようになり、食事の楽しみが増して、低栄養状態の予防にもなります。また口の中をきれいにすると、高齢者に多い「誤嚥性肺炎」という重大な病気を防ぐ効果もあります。うまみみかけない時は、歯科衛生士などに相談しましょう。

**口腔の体操で嚙む(咀嚼)機能、飲み込む(嚥下)機能を向上させましょう**

くちびる、ほお、舌などの筋肉を鍛えると、かむ(咀嚼)機能、飲み込む(嚥下)機能、話すこと、笑うことなどをしやすくなり、また、つばをだしやすくして口の渴きを改善し、消化をよくするといった効果があります。

**「口の寝たきり」を予防しましょう**

「口の中の汚れに気づかない」、「固いものは食べない」、「合わない入れ歯で我慢している」、「人と話す機会があまりない」ということでは、たとえ体は動いても、口腔機能がどんどん衰え「口の寝たきり」になってしまう危険があります。

口の寝たきりが怖いのは、口から食べられなくなることはもとより、低栄養状態、脱水、誤嚥、窒息、運動機能の低下、生きる楽しみの消失などにつながるからです。

介護予防は、自分らしくいきいきと生きていくために、生涯を自分らしく暮らせる支えになることを目指して行うものです。これからの人生の目標に合わせ、介護予防を実践して行きましょう。



## 「2010ジョギングフェスティバル in さざ」参加選手募集

本年度も国内の一流選手を招いて大会を開催しますので、多数ご参加ください。

- と き 3月7日(日)小雨決行
- 申 込 締 切 1月29日(金)17時まで ※当日消印有効
- 問い合わせ先 ジョギングフェスティバル大会事務局(佐々町教育委員会内) ☎62-2128



## 駅伝競走大会にご協力を!

新春恒例の「わかあゆ少年駅伝競走大会」ならびに「町内駅伝大会」が、1月17日(日)に町道神田線で開催されます。大会には大勢のチームが参加し、熱戦を展開します。

大会当日の9時から12時30分まで、コース区間において一部交通規制が行われますので、地域住民の方には、大変ご迷惑をおかけしますが、ご協力をお願いします。

## 「新春かるた大会」参加者募集

今年も恒例の新春かるた大会を開催します。

この大会は、古くから伝わる「かるた」遊びをとおして新春を祝い、ふるさとを愛する心を育むことを目的としています。

申し込みは、各小学校を通じて佐々町公民館までお願いします。

なお、練習のためのかるたは、子ども会単位で貸し出します。

- と き 1月16日(土)10時~12時
- と ころ 佐々町公民館
- 申 込 締 切 1月13日(水)17時まで
- 問い合わせ先 佐々町公民館 ☎62-6294



## 「ジュニア・サッカーフェスティバル」が開催されました!

11月29日(日)、佐々中学校グラウンドにおいて、ジュニア・サッカーフェスティバルが開催されました。近隣の市町から14チームの参加があり、秋の寒空の中にもかかわらず、町内外の小学生達が日頃の練習の成果を発揮し、数多くの好プレーが見られました。上位に入賞した佐々町内のチームは次のとおりです。

チャレンジの部(小学5・6年生)

準優勝 佐々サッカースポーツ少年団レッド

フレンドリーの部(小学4年生以下)

優勝 口石サッカースポーツ少年団C

準優勝 口石サッカースポーツ少年団D



## 小学校の通学区域(就学校の変更)について

お子さんが町立小学校に入学(通学)される場合、お住まいの住所(町内会)によって、佐々・口石小学校を教育委員会が指定しますが、次の要件に該当する相当の理由があるときは、在学中も含めて就学校の変更が認められる場合があります。

なお、手続きには事実関係を確認する書類が必要です。

詳しくは教育委員会へご相談ください。

就学校変更の要件

- ①いじめや不登校の対応を理由とするもの
- ②通学の利便性など地理的な理由
- ③自宅の増改築・新築などで他の学区へ転居する場合
- ④身体上の理由によるもの
- ⑤その他、教育委員会が特に必要と認めた場合

問い合わせ先 佐々町教育委員会 総務班 ☎62-2128

**1月講座のご案内**

13日(水) あひる学級  
 (講話) つくってあそぼう)  
 10時~12時 健康相談センター  
 講師 福本 昌子  
 (佐世保市北部子育て支援センター職員)

14日(木) 明生大学・成人学級合同講座  
 (講話) 星座の旅)  
 13時30分~15時30分 町公民館(集会室)  
 講師 松本 直弥(長崎県天文協会会長)

28日(木) さざんか教室  
 (実技) カギ針の達人になろう)  
 13時30分~15時30分 町公民館(集会室)  
 講師 荒川 福美子(洋裁編物講師)

2月4日(木) 成人学級  
 (講話) よりよく生きるために)  
 13時30分~15時30分 町公民館(集会室)  
 講師 古川 文二(慈恵院住職)

※参加・受講についての詳しい内容は、町公民館へお問い合わせください。



＊図書館からのお願い＊

返却ポストに本を返される場合は、後日、返却済みになっているかの確認をお願いします。

★こんな図書館を目指します

1. 誰もが気持ちよく、楽しく利用出来る図書館
2. 読みたい本、知りたい情報を、出来るだけ早くお届けできる図書館
3. 良い本を通してみんながふれ合い、仲良しになれる図書館

☆図書館利用のご案内

- ・図書館の場所は、福祉センターの斜め前です。
- ・図書館の利用は、無料です。
- ・利用者カードで、本・雑誌・CDブック・カセットブックを借りたり、ビデオを見たり、CDを聴いたりできます。
- ・利用者カードは、どなたでも作る事ができます。(住民登録地の指定はあります)
- ・申込用紙に記入して、本人確認が出来たもの(保険証または運転免許証などを添えて、カウンターに出してください)。
- ・開館時間は、10時から18時まで。(金曜日のみ20時まで)
- ・休館日は、毎週月曜日と国民の祝日、年末年始、館内整理日などです。

☆特設コーナーのご案内

- 時代小説特集  
「時代小説がおもしろい！」  
2010年NHK大河ドラマ「龍馬伝」  
「世界の民話と昔話」  
「忘れていた物語との新しい出会い」  
「新春・初笑い」 「落語を楽しむ」

☆第一回研修会について

図書館では、図書ボランティアの方や読み聞かせをしたい方を対象に、読み聞かせに関する研修講座を開催します。今回は、

「お話を楽しくするための手袋人形の製作」です。参加希望の方は、1月10日(日)までに図書館へお申し込みください。

- と き 1月18日(月) 10時～12時
- ところ 佐々町立図書館 学習コーナー
- 講師 永野 美千代氏
- 材料費 実費(針・糸・ハサミを持参してください)

☆奇贈のお礼

図書ボランティアの会の皆さんから、本を大事にとの心をこめた手作りの図書館バッグを寄贈していただきました。図書館ではバッグの利用を呼びかけていますので、大いに活用させていただきます。誠にありがとうございました。



1月の読み聞かせ

- ◎乳幼児向け  
(木・11時～11時30分)  
14・28日 ピーちゃん
- ◎幼児・学童向け  
(火・15時45分～16時15分)  
5日・たんぼぼ 12日・ひまわり  
19日・コスモス 26日・パンジー  
(土・11時～11時30分)  
9日・パンピ 23日・こぐま
- ◎「おはなしBOX」  
1月16日(土) 11時～11時30分  
《内容》  
1. 絵本「うさぎのさいばん」  
キムセシル文／ハンテヒ 絵／  
かみやにじ訳／少年写真新聞社  
2. 紙芝居「仙人のおくりもの」  
渡辺享子 脚本・絵／童心社  
※2日(土)の「ラッコ」はお休みです。

★新着本のご案内

《一般書》

○かけら

青山 七恵 著／新潮社

父と2人で参加した日帰りさくらんぼ狩りツアー。そこで桐子が眼にしたのは父の意外な顔だった…。川端康成文学賞を最年少で受賞した表題作ほか2編。人と人の間の微妙な関係を瑞々しいタッチで描く珠玉の短編集。

○己惚れの咎

中路 啓太 著／講談社

他人の罪を被り、流人となつて2年。元公用人・物集女蔵人は、命懸けで島を抜け、江戸に舞い戻る。かつての主君の過ちをただし、その本懐を遂げさせるために…。武士の熱い魂を描く、書き下ろし本格時代小説。

《児童書》

○やんちゃ子グマがやってきた!

あんず ゆき文／フレーベル館

佐世保市の動物園にやってきた、生まれて間もない2頭の野生の子グマ。子グマたちにはお母さんがいない。山や森で生きるはずの子グマたちは、なぜ動物園で育てられる

ことになったのか。人間と自然の関わりを考える本。

○百万人にひとり

佐藤さとる作／村上勉 絵／講談社

コロボックル物語誕生50周年。読み継がれている名作から珠玉の短編を選び抜き、新たに村上勉の描きおろした絵と佐藤さとるのあとがきを添えた50周年記念作。「百万人にひとり」「へんな子」を収録。

《絵本》

○おひさまはいつもあったかいね

くさか はるか 作／偕成社

難病とたたかう日々の中から生まれたつよく、やさしい言葉の数々は、詩となつてまわりの人たちをほげましつづける。テレビでも大反響を呼んだ6歳の女の子による詩集。

○よかったなあ、かあちゃん

西本鶏介文／伊藤秀男 絵／講談社

公園で出会ったおばあさんは、ぼくたちを、亡くなった息子と間違えているようだった。お別れの日、ぼくたちはおばあさんの背中に「かあちゃん!」と叫んだ…。老人と子どもたちの交流を描いた感動作。

▽12月1日現在佐々町内図書館利用登録者数 8,338人  
▽11月の利用状況 貸出冊数 18,201冊 入館者数 11,305人

1月の休館日  
11・18・25日の月曜日です。  
年始の休館日は、1月4日(月)までです。

1月の総合相談

(相談無料・秘密厳守)

心配ごと相談・子ども相談

相談内容や個人のプライバシーは厳守します。ひとりでも悩まずに、まず相談してみましよう。

電話相談、FAX相談、出張相談も行いますので、お急ぎのご相談はご連絡ください。

▽とき 1月18日(月)

13時～16時

※その他随時受付けております。

▽ところ 社会福祉協議会

▽相談員 貞松 馨

小森 ツルヨ

岡本 茂

※相談員は交代で対応いたします。

弁護士無料相談

無料の法律問題の相談です。

○とき 1月26日(火)

13時～16時

○ところ 社会福祉協議会

○担当 中嶋弁護士

○申込み 「予約」制です。

※事前に社会福祉協議会へご連絡をお願いします。

「介護者の会」のご案内

今月は、会員相互の交流とリフレッシュを目的として、昼食を交えた交流会を行います。

在宅でご家族の介護に当たっておられる方、介護に關心のある方、どなたでもお気軽にご参加ください。

○とき 1月22日(金)

11時30分発～14時着

・発着場所 社会福祉協議会

○ところ サンパーク吉井

○内容 「リフレッシュ交流会」

○参加費 1,500円

○申込み

準備の都合がありますので、1月18日(月)までにご連絡をお願いいたします。



「囲碁・将棋 高齢者 小中高校生交流大会」開催

社会福祉協議会では、高齢者と小中高校生との異世代の交流を目的として、今年で4回目となる「佐々町社協囲碁・将棋大会」を開催いたします。

参加者を募集しております

ので、お申込をお願いします。

○とき 2月13日(土)

9時～13時

○ところ 社会福祉協議会

○内容

① 囲碁・将棋とも高齢者対

小中高校生とする。

② リーグトーナメント方式とする。

③ 入賞者には賞状と記念品を贈る。

④ 参加者全員に参加賞を贈る。

⑤ 審判は世話役が行う。

○申込み 1月31日(日)まで

○参加費 大人 1人100円

小中高校生1人50円

※本事業は赤い羽根共同募金配分金事業の一環として行います。



「長崎県生活福祉資金」

生計中心者の失業や収入の減少により、日常生活全般に困難を抱えており、生活費及び一時的な資金を必要とする世帯を対象に貸付を行う制度です。

また、貸付金利の引き下げ、

連帯保証人なしでも貸付を受けられるようにするなど、貸付制度の改正が行われました。

▼資金の種類

① 総合支援資金

② 福祉資金

③ 教育支援資金

④ 不動産担保型生活資金

▼貸付対象

① 低所得世帯(基準あり)

② 障害者の属する世帯

③ 高齢者の属する世帯

※詳細については、社会福祉協議会へお尋ねください。

「福祉もちつき大会」盛会に終了

今年で12回目となる「福祉もちつき大会」を12月5日(土)に開催しました。

当日は、小中学生やそらまめ

クラブ、さざなみ保育園園児、

老人クラブ、民生児童委員協議

会、地域婦人会、みどり会、福祉

協力員など約130名の参加がありました。

もちつきは、里町内会の筒井

熊一様の指導を受け、臼や杵を

使い昔ながらの方法で米もち

50キロと粟(あわ)もち、黍

(きび)もちをつきました。

もち米を寄贈していただき

ました有志の皆さま、また早朝

よりご協力いただきました多くのボランティアの皆さま、誠にありがとうございました。



(もちつきの様子)

「ご寄付のお礼」

社会福祉事業へ

◎香典返しとして

(12月7日受付分)

故 秋月 誠 様(口石)

故 秋月 静子 様

故 平田 正徳 様(木場)

故 平田 八重子 様

故 山崎 實 様(里)

故 山崎 貞夫 様

多額のご寄付をいただき、誠にありがとうございました。

ご寄付は、佐々町の地域福祉増進のために活用させていただきます。

佐々町社会福祉協議会

会長 末吉 純次



### 保育所園児入所申込

町立保育所 さざなみ保育園

#### ●新規入所

##### 【対象者】

- ・両親が昼間働いていたり、病気などのために、家庭で十分保育することができない就学前の幼児
- ※両親以外の者が保育できる場合は対象外となります。

##### 【提出書類】

- ・保育所入所申込書
- ・母親勤務証明書(自営の場合は従事証明書、内職の場合は事業所の委託証明書、病気の場合は医師の証明書)
- ・平成21年分給与所得の源泉徴収票及び確定申告書の写し(確定申告者)
- ・平成21年度町県民税課税証明書(保育所入所用)

##### 【申込受付期間】

1月6日(水)～29日(金)  
※土・日・祝日は除く

#### ●途中入所

・途中入所の申込みは随時受付していますが、定員を超えている場合は入所できない場合もあります。

#### ●継続入所

・継続入所は、各保育所(園)を通じて家庭状況申立書、所得証明書などの書類を提出してください。

※各保育所(園)の内容については、パンフレットを用意していますのでご覧ください。

#### ●保育時間

- ・中央、第2、第3、保育所 7時15分～19時
- ・さざなみ保育園 7時～19時

#### ●問い合わせ先

中央保育所 ☎6212073  
第2保育所 ☎6212231  
第3保育所 ☎6212311  
さざなみ保育園 ☎6312513



### 生ごみ堆肥からできた新芽野菜の試食会を行います

大地といのちの会 福祉保健課 環境衛生班

NPO法人「大地といのちの会」代表の吉田俊道先生を講師に迎え、家庭の生ごみからできた堆肥で作った新芽野菜を収穫し試食会を行いますので是非ご参加ください。

#### ●昼の部

1月20日(水)10時30分～12時  
ぶくぶくクラブ  
(旧第1保育所 ※東光寺の下です)

#### ●夜の部

1月21日(木)19時～20時30分  
公民館2階調理室

#### ●申込先

福祉保健課 環境衛生班  
(☎6212101)

※希望者は当日でも参加できますが、事前に電話連絡のご協力をお願いします。



(吉田 俊道先生)

### 世界農林業センサスにご協力ください

企画財政課 企画班

世界農林業センサスが平成22年2月1日現在で実施されます。

この調査は、我が国の農林業・農山村地域の実態を明らかにするための重要な調査です。

1月中旬から調査員が農林業関係者の方々へお伺いしますので、調査票の記入について、ご協力をお願いします。



### 無事故優良運転者表彰 申込受付中

総務課 交通安全班

長崎県交通安全運動の一環として実施している『無事故優良運転者』表彰の受付を次のとおり行いますので、該当する方は総務課まで申し出てください。

#### ●表彰の要件

- (1) 江迎地区交通安全協会の会員であること
- (2) 自己責任による交通事故歴が過去10年以上なく、かつ交通違反、その他罰金以上の刑に当たる犯罪行為が5年以上ないこと
- (3) つねに安全運転を心がけている人

#### ●表彰区分

- ・10年以上・15年以上
- ・20年以上・30年以上

#### ●受付期間

・1月22日(金)まで

#### ●持参するもの

- ・運転免許証
- ・安全協会会員証
- ・印鑑



### 白熱電球一掃キャンペーン 実施中입니다

長崎県未来環境推進課

県では、地球温暖化防止のために、家庭で使用する電球を、白熱電球から省エネ効果が高い電球形蛍光灯への切り替えを促進する「白熱電球一掃キャンペーン」を実施して

夕暮れ時の早めの点灯を！ 点灯目安時間 1月は、午後4時30分です



います。

協力店(電気店等)に置いてある割引券を利用すれば、電球形蛍光灯を200円割引で販売します。この機会にぜひご利用ください。

● **期間** 1月31日(日)まで

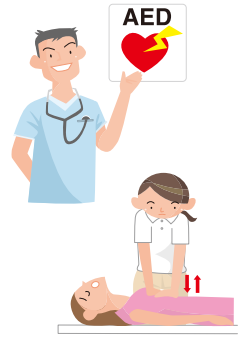
● **割引額** 200円  
(1世帯1個限り)

● **割引券** 協力店内に置いてあります。

※協力店は、県未来環境推進課にお尋ねください。  
☎095189512512  
**WEBで 未来環境推進課 検索**

普通救命講習Ⅰコース

佐世保市消防局



● **とき** 1月24日(日)

9時から12時までの3時間

● **ところ** 佐世保市消防局  
3階防災学習室  
(佐世保市平瀬町9番地2)

● **内容**

- ①心肺蘇生法及び止血法の指導
- ②異物除去法の指導
- ③自動体外式除細動器(AED)の取扱いについて指導
- ④その他の応急手当法の指導

● **受講対象者**

- 中学生以上
- 定員30名(先着順)
- ・受講者全員にテキストを配布し、修了証を交付します。

● **受講料は無料です。**

● **申込期間**

1月16日(土)～23日(土)

● **申込・問い合わせ先**

佐世保市東消防署

☎3812519

FAX 3811119

※電話またはFAXでお申し込みください

なやみごと相談室inすい

東彼・北松福祉事務所

母子家庭や女性の方を対象として、なやみごと相談室を行います。

生活のこと、求職活動や資格取得のこと、母子家庭の支援制度のこと、夫の暴力に関することなど、様々な質問や相談に福祉事務所の母子自立支援員が対応します。

秘密は固く守りますので、安心してご相談ください。

● **とき** 2月8日(月)13時～16時

● **ところ** 佐々町社会福祉協議会

● **問い合わせ先**

東彼・北松福祉事務所  
☎2213211

佐々川柳会 課題句「寅年新年句」

この人の癖字懐かし年賀状  
目出度けり虎も静かに年迎え  
福の神風に乗ってやって来る  
虎の威に叶わぬまでの正念場  
元旦にたてた計画絵の餅に  
愛しき夫よ元氣であれと願う初春  
賀状百体虎の運気を招き入れ  
正月は老母のおせちに子が集う  
初日の出四方明け空夢がとぶ  
三世代孫も揃って屠蘇すすむ  
雑学の知恵をふやして年新た  
俺の年世界平和と吠える虎  
お年玉用意して待つ孫の顔

佐々俳句会

杉山をかこめる雑木紅葉せり  
心まで丸くなりたる零余子飯  
稲架日和土器師すすめの絵付かな  
本堂へ昇る階石路明かり  
夕鴉やようやく出来た逆上がり  
霜枯れや医師はさらりと病ひ告ぐ  
山茶花の散りし花びら積りけり  
晚めっこ吾の負けなり子蟻螂  
身に入むやもう擦り減らぬ母の杖  
南の一番星へ鶴渡る  
繩とびの愛宕山より高くはね  
初冬の葉は枯れながら菊の花  
冷まじや海女小屋閉づる五寸釘  
稲刈って星の近づく棚田村

- |       |       |       |       |        |        |       |       |       |         |        |       |        |        |        |        |       |       |      |        |        |       |       |       |       |       |       |
|-------|-------|-------|-------|--------|--------|-------|-------|-------|---------|--------|-------|--------|--------|--------|--------|-------|-------|------|--------|--------|-------|-------|-------|-------|-------|-------|
| 江田 靖子 | 前田 昭二 | 黒岩 富子 | 植松 義則 | 松野 与志晴 | 高野 恵美子 | 山口 一子 | 江口 協子 | 吉永 浩樹 | 大久保 アツ子 | 馬場 万智子 | 小畑 定雄 | 福地 よしみ | 木寺 アサエ | 山之内 智枝 | 松尾 八重子 | 清水 紘子 | 藤永 共園 | 江頭 宏 | 川崎 キヨ子 | 富野 ヒデ子 | 戸高 郁子 | 松田 敬藏 | 畑中 榮治 | 戸高 成泉 | 山口 城春 | 片山 白城 |
|-------|-------|-------|-------|--------|--------|-------|-------|-------|---------|--------|-------|--------|--------|--------|--------|-------|-------|------|--------|--------|-------|-------|-------|-------|-------|-------|

## まちな人口

&lt;平成21年11月30日現在&gt;

&lt;前年同月&gt;

13,833人	総人口	13,822人
6,470人	男	6,465人
7,363人	女	7,357人
5,326世帯	世帯数	5,273世帯
14人	出生	17人
6人	死亡	7人
52人	転入	28人
30人	転出	24人

## 交通事故巡回相談

長崎県交通事故相談所 ☎095-824-1111  
 県北振興局会場

○とき 1月7日(木)10時~16時  
 1月14日(木)10時~16時

○相談員 松前 正雄

松浦市役所会場

○とき 1月8日(金)10時~16時

○相談員 松前 正雄

## がんばれ消防団

### 佐々町消防出初式が挙行されます

1月6日(水)に恒例の佐々町消防出初式が挙行されます。

式典では、退団された方々への感謝状の贈呈や永年、活躍している団員への表彰の披露、第6分団のポンプ車操法の披露などを行います。

また、式典終了後には、団員が役場前を勇ましく行進し、その後、佐々川へ場所を移し、7個分団の消防自動車から七色に着色した水を一齐に放水します。

住民皆様の団員へのご声援をお願いします。(行進、放水は雨天の場合、中止することもあります)



(昨年の様子)

## おめでとう



### ご結婚おめでとう

夫 井村 祐太	妻 竹内いづみ	口石
夫 楠本 保	妻 友廣 由美	里
夫 柴 昭博	妻 武元美紀子	栗林
夫 田川 昇一	妻 小川 幸恵	口石
夫 大瀬 崇史	妻 近藤裕記香	神田
夫 吉野 彰	妻 松川 舞	水道
夫 嬉野 好正	妻 坂口 梨沙	志方
夫 里村 仁	妻 田淵 聡弥	里



### お誕生おめでとう



氏名	性別	お父さん	お母さん	町内会
牟田 快晴 <sup>かいせい</sup>	男	和己	夏恵	里
松浦 啓太 <sup>けいた</sup>	男	新	早紀	市瀬
濱砂 志乃 <sup>しの</sup>	女	雄二	多美子	中央通
大桑 千英 <sup>ちえ</sup>	女	英樹	ひろ子	里山
辻 汐里 <sup>しおり</sup>	女	直美	秀美	木場
杉本 湊 <sup>みなと</sup>	女	直之	真弓	神田
芦塚 啓翔 <sup>ひろと</sup>	男	啓太郎	陽子	浜迎
坂口 悠愛 <sup>ゆうあ</sup>	女	信彰	藍子	佐々南
朝倉 愛依 <sup>あい</sup>	女	和義	真由美	古川
加賀屋 創士 <sup>そうし</sup>	男	一男	朝美	口石
石田 悠真 <sup>ゆうま</sup>	男	政義	実雪	神田
眞田 天仁 <sup>たかと</sup>	男	和典	理香	口石
鴨川 豪 <sup>たける</sup>	男	祐一	由紀子	千本

## おくやみ



### ご冥福をお祈りします

氏名	年齢	町内会
宇野 ユキノ	84歳	水道
中村 チコ	94歳	水道
恒村 ミツ子	84歳	千本
藤井 俊次	69歳	里山
宮本 末一	74歳	里
増本 松代	86歳	神田
末吉 長重	84歳	佐々南
西牟田 末吉	88歳	市瀬
前田 満	73歳	吉川

(敬称略 12月15日受付分まで)





2010  
[平成22年]

1月

# くらしのひろば

佐々町役場 62-2101  
※壁などに貼ってご利用下さい。

日曜	月曜	火曜	水曜	木曜	金曜	土曜
<b>救急病院</b> 北松中央病院 ☎65-3101 長崎労災病院 ☎49-2191 佐世保総合病院 ☎24-1515 佐世保市立急病診療所 ☎25-3352					1 元旦	2
3	4 ★健康なんでも相談日 ◆いきいきサロン	5 成人式 新年祝賀式 ★ふれあい広場 ◆生きがい教室	6 消防出初式 ★ふれあい広場 ◆介護予防水中運動教室	7 ★ふれあい広場 ◆生きがい教室	8 ★エクササイズ (ウォーキング)	9 ★ふれあい広場
10 (休日在宅当番医) 徳田医院 Tel:62-2025	11 成人の日	12 ◆生きがい教室	13 ◎あひる学級 ◆介護予防水中運動教室	14 ◎明生大学・成人学級合同講座 ★3歳児健診 ★2歳児歯科検診 ◆生きがい教室	15 ★エクササイズ	16 ◎新春かるた大会 ★ふれあい広場
17 ◎わかあゆ 少年駅伝競走大会 ◎町内駅伝大会 (休日在宅当番医) かわむら内科 Tel:62-6789	18 ☆心配ごと・子ども相談 ◆いきいきサロン	19 ◆生きがい教室	20 ★赤ちゃん相談 ◆介護予防水中運動教室	21 ★赤ちゃん健診 ★ブックスタート ◆生きがい教室	22 ★エクササイズ ☆介護者の会	23 ★ふれあい広場
24 (休日在宅当番医) 前田外科胃腸科医院 Tel:62-6868	25 ★ふれあい広場 ◆いきいきサロン	26 ★ふれあい広場 ☆弁護士無料法律相談 ◆生きがい教室	27 ★ふれあい広場 ◆介護推進連絡会 ◆介護予防水中運動教室	28 ◎さざんか教室 ◆生きがい教室	29 ★エクササイズ	30 ★ふれあい広場
31 (休日在宅当番医) 山田医院 Tel:63-3611	2月1日	2月2日 ★ふれあい広場 ◆生きがい教室	2月3日 ★ふれあい広場 ◆介護予防水中運動教室	2月4日 ◎成人学級 ★1歳6か月児健診 ★2歳児歯科検診	2月5日	2月6日 ★ふれあい広場 ☆囲碁・将棋高齢者 小中高生 交流大会

※◎は教育委員会、★は健康相談センター、◆は佐々町地域包括支援センター、☆は社会福祉協議会の行事です。



教育委員会 ☎62-2128 健康相談センター ☎63-5800 ゴミ処理場(クリーンセンター) ☎62-3512  
 住民総合センター(公民館) ☎62-6294 佐々町地域包括支援センター ☎62-6122 佐々交番 ☎62-2051  
 町立図書館 ☎41-1800 佐々郵便局 ☎62-2042 消防佐々出張所 ☎41-1119  
 サン・ビレッジさざ ☎62-3338 佐々町社会福祉協議会 ☎63-5900

## 1月の保健事業

健康相談センター ☎63-5800

項目	日程	時間	対象者・内容
健康なんでも相談日	1/4(月)	9時~11時30分	血圧測定、検尿、運動・栄養・こころの相談、母子健康手帳交付、乳幼児身体測定、予防接種の受け方、その他健康に関するご相談に応じます。
3歳児健診	1/14(木)	受付時間 13時~13時30分	平成18年5月1日~平成18年6月30日生まれ ※個人通知します。
2歳児歯科検診	1/14(木)	受付時間 13時~13時20分	平成19年6月1日~平成19年6月30日生まれ ※個人通知します。
赤ちゃん相談	1/20(水)	受付時間 13時~14時	生後12か月までのお子さまが対象 身長・体重測定、一般・離乳食相談を行います。
赤ちゃん健診	1/21(木)	受付時間 13時~13時30分	生後4~5か月のお子さまが対象 身長・体重測定、医師の診察、一般・離乳食相談を行います。 ※ブックスタート(絵本を開く楽しい体験と絵本の手渡し活動)も行います。※個人通知します
エクササイズ	1/8・15・22・29 (毎週金曜日)	9時~9時30分	運動習慣をつけたい方、どうぞご参加ください。 「健康ながさき21エクササイズ」のビデオにそって、ストレッチ・エアロビクス・筋力トレーニングを30分間行います。 第2金曜(1/15)はウォーキングです。 希望者には体重・体脂肪・腹囲等の測定をしています。
ふれあい広場	1/5・6・7・9・16・23・25・26・27・30 2/2・3・6	10時~15時 (ただし、土曜日は、12時まで)	昼間、ご家庭で育児をしているお母さん方、健康相談センターで親子ともに交流してみませんか? ご近所お誘い合わせのうえ、ぜひお越しください。 ※都合により急きょ当日に中止する場合があります。
1歳6か月児健診	2/4(木)	受付時間 13時~13時30分	平成20年6月1日~平成20年7月31日生まれ ※個人通知します。
2歳児歯科検診	2/4(木)	受付時間 13時~13時20分	平成19年7月1日~平成20年7月31日生まれ ※個人通知します。

\*土曜日は、12時まで開館しています。また、開館日は常時、リハビリ室を開放していますので、お気軽にご利用ください。

## 健康テレホンサービス ☎23-4300

月	顔面神経麻痺
火	ブロック注射
水	熱性けいれん
木	低温やけど
金	高齢者のうつ病
土・日	前立腺がん 治療のいろいろ

年末年始特別テーマ 『おならでお悩みの方へ』 12/29午後~1/4

\*祝祭日は前日のテープが流れます。  
\*朝9時から翌朝9時までの24時間、同じテープが3分間流れます。  
\*内容は専門の医師・歯科医師がつくれます。

## 今月の税金

税目	町・県民税 4期分 国民健康保険税 8期分
納期限	2月1日(月)

## 平成21年度予防接種日程

予診票は医療機関ならびに健康相談センターにあります

\*必ず、保護者またはお子さまの健康状態をよくご存じの方が同伴し、母子手帳を持参してください。(母子手帳を持参していない場合は接種できませんのでご注意ください)  
【個別接種】接種場所:医療機関(下記医療機関一覧表をご参照ください)

予防接種	期日	対象年齢	注意事項
BCG		生後3か月~6か月未満児	次の予防接種までに27日以上あける
三種混合		1期初回:3~8週間隔で3回接種 1期追加:1期3回目の接種から12~18か月後	次の予防接種までに6日以上あける
麻疹・風疹混	個別接種の日程は設定していませんので、接種間隔に留意しながら計画を立てて接種しましょう	第1期:生後12か月以上24か月未満児 第2期:5歳から7歳未満で小学校就学前の1年間の者(年長児相当) 第3期:中学1年生に相当する年齢の者 第4期:高校3年生に相当する年齢の者	次の予防接種までに27日以上あける ※第2期、3期、4期の対象の方には個別通知済みです。 未接種の方は早めに接種を済ませてください。 (2・3・4期の接種期間は平成22年3月31日まで)
日本脳炎		1期初回(3歳):1~4週間隔で2回接種 1期追加(4歳):1期初回2回目から概ね1年後に1回接種 2期:小学4年時に1回接種(対象者:9歳以上13歳未満)	次の予防接種までに6日以上あける ※厚生労働省の勧告により接種動向の差し控え中です。ただし、本人又は保護者が特に接種を希望する場合は医師の説明を受け、同意書に署名をした上で接種を受けることは可能です。
二種混合		標準的な接種年齢:小学6年生(対象者:11歳以上13歳未満)	次の予防接種までに6日以上あける ※案内文は各学校を通し配布済みです。

### 【集団接種(ポリオ)】

接種場所:健康相談センター(受付13時~13時30分)

期日	平成22年 1月12日(火) 2月24日(水)
標準的な接種年齢	生後3か月~18か月児 (対象者:生後3か月~90か月未満児) *6週以上の間隔をおいて2回接種します。
注意事項	次の予防接種までに27日以上あける

### 【個別接種対応医療機関一覧】 \*医療機関名は50音順 (佐々町内)

医療機関名	月	火	水	木	金	土	備考	時間
かわかみ皮フ科クリニック	午前	○	○	○	○	○	土曜日は16時まで	9:00~12:30
	午後	○	○	○	○	○		2:00~6:00
かわむら内科	午前	○	○	○	○	○	水、土は16時まで	8:30~12:30
	午後	○	○	○	○	○		2:00~6:30
徳田医院	午前	○	○	○	○	○		10:00~12:00
	午後	○	○	○	○	○		2:00~5:30
とくだ眼科	午前	○	○	○	○	○		8:30~11:30
	午後	○	○	○	○	○		1:30~5:30
中村整形外科医院	午前	○	○	○	○	○		9:00~12:00
	午後	○	○	○	○	○		2:00~6:00
平井産婦人科	午前							
	午後	○	○	○	○	○		2:00~6:00
前田外科胃腸科医院	午前	○	○	○	○	○		9:00~12:00
	午後	○	○	○	○	○		2:00~6:00
やまぐち小児科	午前	○	○	○	○	○	土曜日は17時まで	9:00~12:30
	午後	○	○	○	○	○		2:00~6:00
山田医院	午前	○	○	○	○	○		9:00~12:20
	午後	○	○	○	○	○		3:00~6:00
力竹内科医院	午前	○	○	○	○	○		9:00~12:00
	午後	○	○	○	○	○		2:00~6:00

\*町内・町外の医療機関に限らず接種を希望される医療機関に事前に予約をさせていただきます。

### 休日在宅当番医日程表

月	日	曜	医療機関名	電話番号	備考
1	1	祝	—	☎ —	当番日以外の日曜祝日については、救急病院などをご利用ください。
1	2	土	—	☎ —	
1	3	日	—	☎ —	
1	10	日	徳田医院	☎ 62-2025	
1	11	日	—	☎ —	
1	17	日	かわむら内科	☎ 62-6789	
1	24	日	前田外科胃腸科医院	☎ 62-6868	
1	31	日	山田医院	☎ 63-3611	