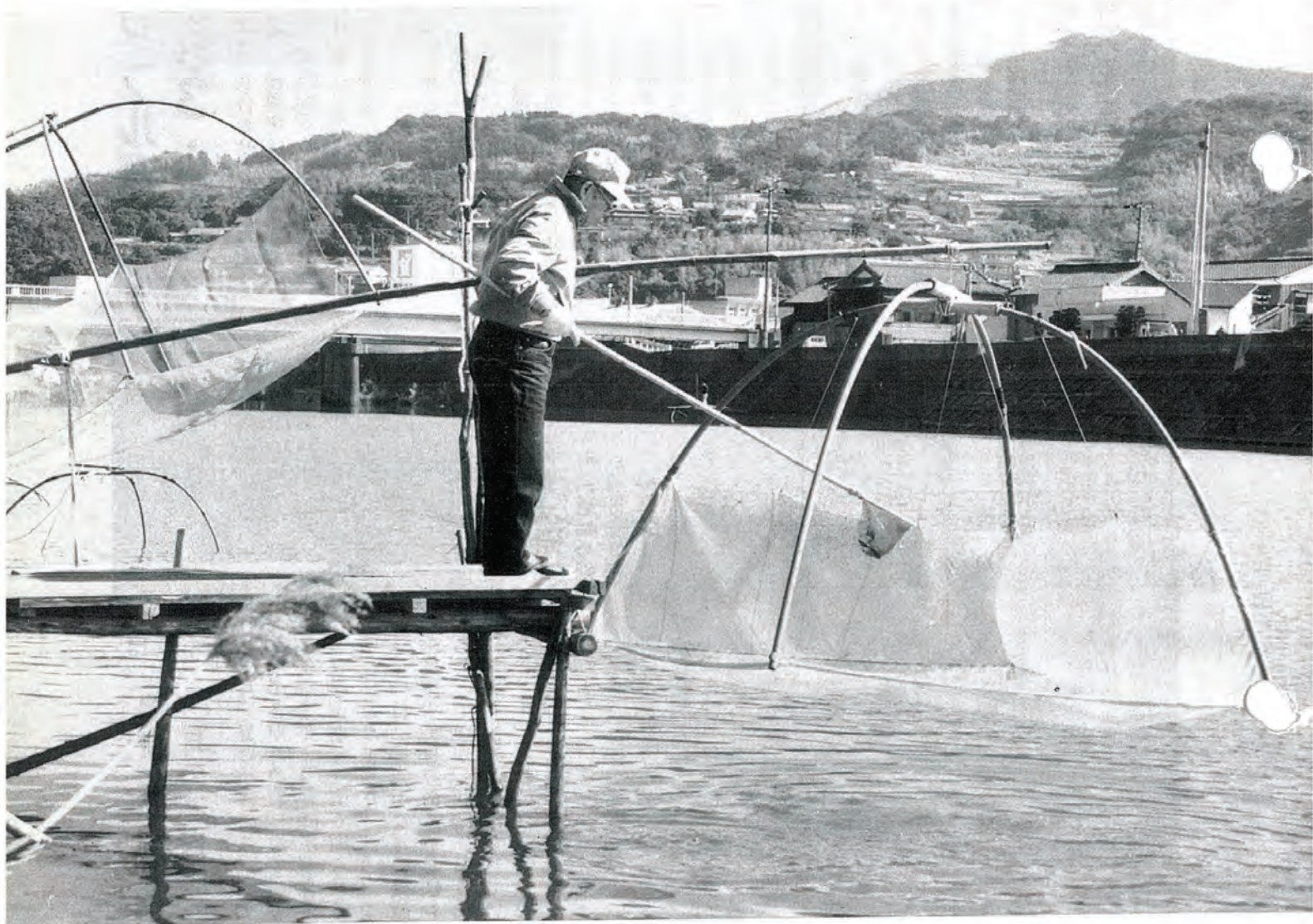


# 広報 又ぎ

平成2年

3月号(第174号)



## 佐々川に「春」のおとずれ

佐々川の春の風物詩「白魚漁」が始まり、下流では四ツ手網を操る人たちでにぎわいを見せ始めました。

この漁が始まると佐々川にも春がおとずれます。

町の総人口		
〈平成2年2月1日現在〉		〈前年同月〉
12,275人	総人口	12,286人
5,830人	男	5,847人
6,445人	女	6,439人
3,755世帯	世帯数	3,722世帯
10人	出生	15人
12人	死亡	10人
27人	転入	35人
33人	転出	33人

# 三年半ぶりのダブル選挙 投票率は83.2%

明日の日本を決めるこの一票……。2月18日、町内七ヶ所の投票所において、衆議院議員、最高裁判所裁判官の国民審査、および県知事選挙の投票が行われました。



今回の選挙は、三年半ぶりの総選挙で、しかも県知事選とのダブル選挙とあって、有権者の関心も高く、朝七時の投票開始と同時に多くの人たちが投票所に詰めかけ、一時列をつくりました。

投票は夕方六時で閉め切れ、その後即日開票が、町民体育館において七時三十分から行なわれました。

なお、今回の選挙の有権者

数は男女合わせて八、六七一人で、投票率は男性82.1%、女性が84.1%。全体で83.2%でした。

各候補者の得票数は次のとおりです。

- 県知事  
高田 勇 六、〇五四票  
五島ひさし 九八七票  
衆議院議員  
金子原二郎 九九四票  
田口 一信 一〇七票  
とらしま和夫 六六七票  
光武あきら 一、五三八票  
中尾たけのり 一、二五七票  
はやみ 魁一、四〇七票  
山田 正彦 四四一票  
松田 九郎 一、八六一票

## 初期消火に大きな力

第七分団に新型消防車  
このたび第七分団（里）に新しく水槽付消防ポンプ自動車を配備しました。

この水槽付の消防車は、佐々町では第一分団に次いで2台目です。



## 佐々町武道始め 剣道大会

恒例の佐々町武道始め剣道大会が去る二月四日佐々町武道館において、小学校から一般までの約一五〇名の選手が参加し盛大に開催されました。

結果は次のとおりです。

(成績表)

女子1位	子鶴介	藤永	美希	勝早	優部
女子2位	千了辰	森下	希介	早雄	中村
男子1位	介治郎	宮下	豊誠	永田	藤永
男子2位	辰逸	和吉	亨	輪	森田
男子3位	誠信	今村	聡	野田	増輪
男子4位	博寛	前竹	一	上野	藤野
男子5位	信徳	方竹	靖	野田	藤野
男子6位	里佳	小林	乃	北川	上野
中学生	俊公	下田	孝	羽田	上野
中学生	孝	江口	毅	武田	上野
高校					
一般					

## 耳の日

### 温かい心づかいが 耳の不自由な人の大きなささえ

三月三日は「耳の日」です。数字の3が耳の形に似ていることや、「ミミ」と語呂が合うことなどから、広く知られるようになりまし。

この日は、「大切な耳の機能を見直す」日であることはもちろんですが、同時にもう一つ大切な目的が込められています。それは、聴覚に障害をもつ人たちが、生活の中で直面しているハンディキャップを、少しでも減らしていくというものです。

はた目には  
分かりにくい聴覚障害  
わたしたちはテレビやラジオ、他人との会話などを通して、いろいろな情報に接しています。また、こうした情報、ひいては会話そのものを楽しんでいきます。

しかし聴覚に障害があったり、聴覚を失ったりしている人たちの場合、今日のような情報化社会では大きなハンディキャップを負っています。そのために、日常生活ではさまざまな不便を強いられ、ますます「聴覚の不自由さ」は外見上分かりにくい、な

最近では、補聴器や難聴者用電話、ファクシミリ、文字多重放送などの技術が進歩したため、昔よりは便利になりました。また、手話通訳や要約筆記サービスなども、発展してきました。しかし、まだ十分とはいえません。より一層の技術の進歩と発展が望まれています。

いま日本には、三十万人を超える耳の不自由な人たちがいます。皆さんもこうした人たちが、もし街頭などで困っているようなことがあったら、ゆっくり話したり、メモをとったりしてあげましょう。あなたの温かい心づかいが、障害をもつ人の大きな支えになるのです。



## 国民健康保険証

### 更新のお知らせ

現在使用されている国民健康保険証は、有効期限の平成二年三月三十一日で無効となります。なお、次のとおり保険証の更新を実施しますので、国保に加入されている世帯は、もれなく手続きをしていただきますようお願いいたします。

#### (1)日時及び場所

平成二年三月二十七日(火)から四日間、日程表のとおり。

#### (2)持参するもの

◎印鑑

◎国民健康保険証

◎遠隔地国民健康保険証

(更新前に取り寄せておいて下さい。)

#### ◎注意!

保険証の更新をしないと、四月一日以降今までの保険証は無効となりますが、保険税はそのまま課税されますので、ご注意ください。

なお、保険証に異動・変更等が生じている場合、又は、退職被保険者に該当していると思われる方は、当日にでも申し出て下さい。

## 日程表

月日	町内会	場所	時間
3月27日 (火)	大茂	大茂公民館	9:00~9:30
	江里	江里公民館	10:00~10:30
	木場・牟田原	木場公民館	13:30~14:30
	口石	口石公民館	15:00~16:30
3月28日 (水)	四ツ井樋・水道・浜迎 土手迎・沖田	土手迎公民館	9:00~11:00
	芳ノ浦・西町	芳ノ浦公民館	13:00~14:30
	東町・真申	東町公民館	15:00~16:00
3月29日 (木)	市瀬・鴨川	市瀬公民館	9:00~10:30
	松瀬・北・若佐	北公民館	10:45~12:00
	神田・牟田原 さざん花	神田公民館	13:30~15:30
3月30日 (金)	古川・志方・中央通 野寄・栗林・角山 里山・里・新町 及び、各日程に更新 できなかった人	役場	9:00~17:00

## 国民年金保険料は 期限内に納めましょう

国民年金保険料は、もう納めましたか。納め忘れはないかどうか、今一度お確かめください。

保険料を定められた期限までに納めていませんと、万一事故があった時に障害基礎年金や遺族基礎年金が受けられないばかりでなく、将来の老齢基礎年金まで受けることが

できなくなる場合があります。事故がおきてから、あわてて保険料を納めても間にあいません。保険料は忘れずに、定められた期限内に納めるようにしましょう。



## 公営住宅入居者募集

住宅に困窮する低額所得者を対象に、次のとおり公営住宅の入居者を募集します。

#### ○対象住宅

町内の公営住宅で四月一日から七月末日までの空家住宅

#### ○申込資格

県内に住所又は勤務場所がある人で、同居者がいる方。収入のある方全員の一年分の総所得分から、各種の控除をした月割額が、十万一円か

#### ○募集期間

平成二年三月五日(月)から平成二年三月二十日(火)まで

なお、次の募集は平成二年七月に行ないます。

#### ○申込問合せ

生活課 住宅管理係まで  
お気軽にお尋ね下さい。  
電話②二一〇一番

## 吉井保健所で健康診断を 受けられる方へ

吉井保健所では、平成2年4月1日より、健康診断実施時間が下記により変更されます。お知らせ致します。

#### 一、一般健康診断、(診察、

X線 従来の検査)

二、雇入れ(就職)時の健康診断(診察、X線 従来の検査、生化学検査等)

(二)の健康診断は、4月1日から実施

三、受付日及び時間

受付日 毎週水曜日

時間 午前9時30分~10時30分

※ 詳しくは吉井保健所におたずね下さい。

(64-13121)

# 4月から役場は 毎月第2・第4土曜日は 閉庁(休み)させていただきます。

日本人の労働時間は、欧米に比べて年間二百時間から五百時間長く、生活の豊かさを実感できない要因の一つになっているといわれています。

このため、ゆとりある国民生活の実現、先進国としてふさわしい労働時間の水準の確保、内需拡大などの観点から、週休二日制の普及を中心とする労働時間の短縮が、日本の重要課題の一つとされています。

国では、昭和六十二年に労働基準法を改正し、完全週休二日制の普及などによる労働時間の短縮に向けて積極的に取り組んでいます。

また公務員についても、労働時間短縮への社会的気運を高めるために、国家公務員について四週六休制(四週間につき四回の日曜日のほか職員が半数ずつ交替で二回の日曜日を休むこと)が実施されてきました。

さらに、週休二日制を推進するため、昭和六十四年一月から毎月第二および第四土曜日の「土曜閉庁」をスタートさせました。

地方公共団体についても、条例によって毎月第二および第四土曜日の土曜閉庁が実施できるようになり、長崎県に



においても昨年の八月から実施されています。

佐々町においても、北松浦郡各町村と足並みをそろえ、国や県に準じて今年の四月から毎月第二および第四土曜日の「土曜閉庁」を実施することになりました。

なお、土曜閉庁を実施することになっても戸籍(死亡届け)、その他災害等緊急な事態の発生については従来どおり日直員に連絡下さい。

## 休まない所

町立幼稚園、町立保育所、町立診療所は従来どおりです。

今後とも日頃の行政サービスの改善、向上に職員一丸となり努めてまいりますので、皆様のご理解とご協力をよろしくお願いいたします。

## ベランダのある

### 『町営住宅(地区)建設スタート』

二十四戸 秋頃完成予定

町内の住宅不足をなくすため、口石の末永地区に建設を計画しておりました町営住宅がいよいよスタートいたしました。住宅の基本設計は、長崎オランダ村等の設計を手がけている株式会社が行いました。今までの公営住宅のイ

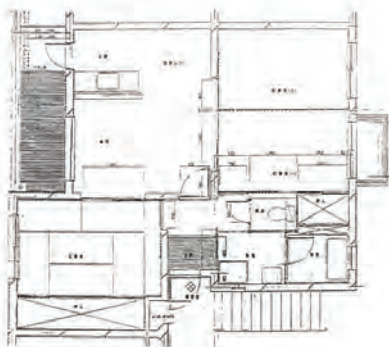
戸)を着手したものです。

新しい住宅は、二・三階には広いベランダがあり、風呂の部分は湯舟を低くして高齢者でも入りやすいようにしています。台所は、主婦の好みに合せ対面キッチンとし、新しい感覚を出しております。敷地内には、一坪農園を設け家庭で花や野菜が作れます。又衛星放送アンテナ、給湯設備も完備しております。今後の計画は、二年度に十八戸(二種)四年度に十八戸(二種)五年度に十二戸(一種)と建設して行く予定です。



完成予想写真

イメージを一新した住宅計画が出来あがり、(株)新建築設計が実施設計。金納建設(株)と(株)堀内組が施行することとなりました。この団地は全部で七十二戸(三階建)で今回、二十四戸(一種十二戸・二種十二



# 家族そろって加入しましょう

## 一日一円交通災害共済

ただ今、平成二年度(四月から翌年の三月まで)の交通災害共済の加入受けを行っています。

わたしたちのごく身近なところで毎日交通事故が発生しています。

この予期せぬ交通事故にあわれたとき一定の災害見舞金

をお支払いするのが交通災害共済制度です。

掛金は、お一人一日一円で「一年三六〇円」です。

加入受付は、総務課で常時行っています。

多くの方の加入をお願いします。

事故にあつたら必ず

警察へ届出を!!

交通災害見舞金の請求には事故証明書が必要ですので、

現在加入している人は……3月31日で共済期間が終了しますので引き続き継続加入の申込みを!!

まだ加入されていない人は……ぜひこの機会に申込みを!!

共済掛金……1人につき360円。

共済期間……平成2年4月1日から平成3年3月31日まで。

災害見舞金……下表のとおりです。

### 災害見舞金基準額表

等級	災害の程度	見舞金額
一級	死	一〇〇円
二級	※自動車損害賠償法施行令別表第一級各号に掲げる障害	七〇円
三級	※自動車損害賠償法施行令別表第二級及び第三級各号に掲げる障害	五〇円
四級	治療期間が三〇日以上で実治療日数が一九〇日以上の場合 (一級から三級までに該当するものを除く。)	三三〇円
五級	治療期間が二七〇日以上で実治療日数が一七〇日以上の場合 (一級から四級までに該当するものを除く。)	二〇〇円
六級	治療期間が二四〇日以上で実治療日数が一五〇日以上の場合 (一級から五級までに該当するものを除く。)	一八〇円
七級	治療期間が二〇〇日以上で実治療日数が一三〇日以上の場合 (一級から六級までに該当するものを除く。)	一六〇円
八級	治療期間が一八〇日以上で実治療日数が一二〇日以上の場合 (一級から七級までに該当するものを除く。)	一四〇円
九級	治療期間が一五〇日以上で実治療日数が九〇日以上の場合 (一級から八級までに該当するものを除く。)	一二〇円
十級	治療期間が一二〇日以上で実治療日数が七〇日以上の場合 (一級から九級までに該当するものを除く。)	一〇〇円
十一級	治療期間が九〇日以上で実治療日数が五〇日以上の場合 (一級から十級までに該当するものを除く。)	八〇円
十二級	治療期間が六〇日以上で実治療日数が三〇日以上の場合 (一級から十一級までに該当するものを除く。)	六〇円
十三級	治療期間が三〇日以上で実治療日数が一五日以上の場合 (一級から十二級までに該当するものを除く。)	四〇円
十四級	治療期間が五日以上で実治療日数が三日以上の場合 (一級から十三級までに該当するものを除く。)	二〇円

事故にあつたら必ず警察へ届けましょう。

### 海技免状をお持ちの皆さんへ

- 「更新」と「四級小型船舶操縦士免状の引換え」のお知らせ
- 海技免状の有効期間は5年です。有効期間満了日以前1年の間に更新を受けないと免状は失効します。5年ごとに身体適正、知識、技能のチェックを受けて更新しましょう。(更新の乗船履歴は、船員手帳等により明確に証明することになっており更新手続き期間になりましたら、早めに運輸局等へお尋ね下さい。)
  - 免状が失効した方は、失効再交付講習を受講して再交付申請を行って下さい。
  - 昭和51年1月1日～昭和58年4月29日の間に取得した旧様式の四級小型船舶操縦士免状は、次表のとおり交付日に応じ、平成5年3月31日までの所定の期間に新様式の免状に引換えて下さい。

旧四級小型船舶操縦士免状の交付日	新様式免状への引換え期間
昭和51年1月1日から 昭和51年9月30日まで	平成元年4月1日から 平成2年3月31日まで
昭和51年10月1日から 昭和52年9月30日まで	平成2年4月1日から 平成3年3月31日まで
昭和52年10月1日から 昭和55年3月31日まで	平成3年4月1日から 平成4年3月31日まで
昭和55年4月1日から 昭和58年4月29日まで	平成4年4月1日から 平成5年3月31日まで

4. お問い合わせは、九州運輸局船員部船舶職員課(093-332-8094)又は、最寄りの海運支局へお尋ね下さい。

### 部員募集

少年野球 佐々クラブ

対象者…小学二年生～六年生  
目的…小学生の礼儀、集中力、体力の向上、及び正しい硬式野球のあり方を指導し、次代をになう少年の健全育成を計ることを目的とする。

連絡先…六二二二八(昼間)教育委員会  
六二一三七(夜間)

### 花ことば「幸福の帰来」

\* スズラン \*



ユリ科の植物で、北海道の山野に自生しています。写真は、九州電力佐世保営業所から贈られた「ドイツスズラン」。

### 国土調査

## 小浦第二地区土地所有者の皆様へ

国土調査も残すところ、小浦第二地区だけとなりました。

一つ、一つの土地について現状を見ますと、大事な財産であるにもかかわらず、土地に関する資料が貧弱です。現在の字図や登記簿等は、明治初期に作られたものを基礎として、その後異動したものを修正しています。

国土調査は、字図や登記簿を基にして調査と測量を行い、皆さんの土地の正しい位置、形、地番、地目、面積を明らかにするものです。

この調査によって、災害などで境界が不明になっても、図面から復元できますし、権利の保護、土地取引、土地の管理もしやすくなります。

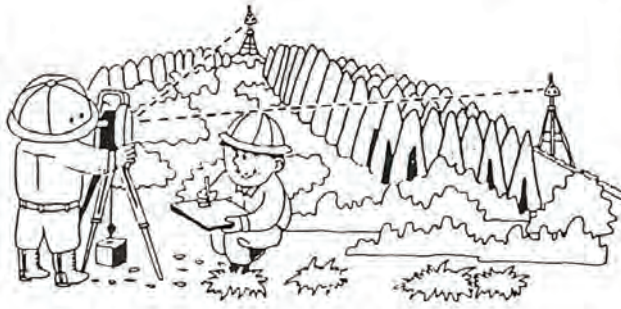
次に、現地調査等で、皆さんにご協力していただきたいこと……。

#### 説明会について

説明会は、四月上旬に予定しております。日程は、決りしだい所有者ごとに別途通知をします。

#### 境界は所有者で

私達が現場に行きますと、境界は役場や第三者で決めるものと思われる方がおられますが、境界はあくまで所有者双方で決めていただくものです。



また、調査をすること自体境界争いのもとになるという話もありますが、この機会を利用して解決されないと、将来、登記や売買などで支障を来たします。

#### 伐採について

山林、原野等は、測量の見通しがきくよう最低一メートル巾位を双方所有者で伐採して境界に杭を立てて下さい。

#### 所有権について

国土調査は、所有権移転など権利関係には触れませんので、売買などで登記が済んでいないものは、所有者で早目に手続きをして下さい。

#### 測量図をお持ちの方は

調査は、字図をもとに行いますが、分筆図などをお持ちの方は、参考になりますので、現場に持参して下さい。

#### 赤道、青水路について

字図にのっている赤道、青水路は、すべて調査します。その際、現存しない赤道は一メートル、青水路は六十センチ位を最低確保するようになります。

#### 境界杭は大切に

一度立会って設置した境界杭は、絶対に動かしたり、抜いたりしないで下さい。なお工事などで、やむをえず移動する時は、必ず係の方へ連絡して下さい。

#### 委任状について

現地調査に立会えないとか閲覧ができない場合は、代理人を定め委任状を提出して下さい。(用紙は国土調査係にあります。)

#### 面積について

土地登記簿に記載されている面積が、国土調査の測量によってほとんど変動します。この成果が最も信頼性のある地積として登記所(法務局)でも認められています。

この調査をスムーズに行うため、調査日までに所有者双方

方で境界を決め、境界杭を設置していただくようご協力をお願いします。

小浦第一地区の皆さん

地籍測量は三月中に行い、図面、面積計算は九月頃に出来上り、閲覧は十月の予定となります。

本田原、市場、沖田免所有者の皆さん

四月頃から登記を始めます。

企画課国土調査係  
電話六二二二一〇一  
内線二三四

### 900名が佐々谷を力走

3月11日(日)9時から県内外から、900名余りが参加し、佐々中グランドを発着点として、ジョギングフェスティバルを行います。本大会には、オリンピック選手の鎌田俊明選手(鐘紡)を初め本町出身の前田正二郎選手(九州電工)も、招待選手として参加いたしますので町民の皆様方の御声援をお願いいたします。

神田線に於いて、レース中は一時的にご迷惑をおかけしますが、選手の安全と事故防止のため次のことに御協力をお願いします。

1. 選手の伴走及び移動応援は、いっさい禁止します。
2. 道路での声援は、一般車両の通行障害とレースの支障にならないようにして下さい。
3. 沿道の犬は絶対に放さないようにして下さい。

# 募集します

長崎県立佐世保中央  
高等学校通信制

## 1、募集定員

- ①第一学年 三〇〇名
- ②編転入生 若干名(高校中途退学者および高校からの転校生)
- ③一部科目履修生 若干名(高校卒業生や大検を兼ねる者)

## 2、入学案内・入学願書の請求先

- 〒八五七 佐世保市万徳町九一十四 長崎県立佐世保中央高校通信制(TEL〇九五六―二二―一一六一)

郵送を希望される方は七二円切手を添えて請求してください。

学校へ来られる方は、宮田町または城山町のバス停で下車してください。(市役所北方四〇〇メートル)

## 3、願書受付期間

平成二年三月九日～四月六日(但し、祝祭日および土曜の午後は除く)

## 4、入学資格等

中学校卒業以上の方で学習意欲のある人  
年齢制限や入学試験はありません。

## 5、学習方法

①自宅でレポートを解答して提出すると添削して返却します。また、NHK教育テレビ、ラジオの高校講座を視聴しながら学習をします。  
②学校での面接指導は月二回程度ずつ、日曜日、月曜日、木曜日に実施します。

## 6、その他

- ①一年間の校納金は七〇〇〇円程度です。
- ②教科書、学習書は無償給付します。

## シルバーバンクの

## 会員になってみませんか

高令者の生きがい対策として、シルバーバンクは昨年七月から発足して、地域の方々のお役に立って大変喜ばれております。



## 町立幼稚園 入園児募集

平成二年度の佐々町立幼稚園の入園申し込みを次の要領で受け付けます。

## 平成二年度長崎県身体障害者更生指導所入所(通所)生募集

### 一、目的

手、足、体幹等に障害のある者について、その障害に適心した職能指導及び必要な機能回復訓練を行い、就職等を通じて社会経済活動に積極的に参加させ、自立更生を図る。

### 二、募集人員

入所生30名、通所生20名

### 三、募集期間

平成2年2月5日(月)～平成2年3月16日(金)

### 四、入所(通所)期日

平成2年4月1日

### 五、入所(通所)期間

原則として1年(特に必要と認めるときは、さらに6か月延長)

### 六、訓練科目等

- (1) 職能訓練
  - ア 印刷科
  - イ 洋裁科
  - ウ 和裁科
  - エ 編物科
  - オ 自動車訓練科
- (2) 機能回復訓練

### 七、応募資格

身体障害者(身体障害者手帳の交付を受けた者)で、次の各号のすべてに該当するもの。

- (1) 15歳以上(自動車訓練科は18歳以上)の者で、介護を要しないもの。
- (2) 更生意欲があり、かつ、更生能力があると認められる者。
- (3) 精神障害を主たる障害としない者。
- (4) 伝染性疾患を有しない者。

### 八、応募手続

- (1) 入所(通所)希望者は、入所申請書(様式第1号)に次の書類を添えて居住地を管轄する福祉事務所長(町村居住者は町村役場経由)あて提出すること。
- ア 写真(全身)3ヶ月以内に撮影したものの(Eサイズ)
- イ 履歴書(様式第2号)
- ウ 住民票の抄本
- エ 健康診断書(保健所、公立病院または公立診療所の発行するものに限る。)(様式第3号の1)

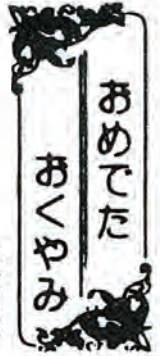
入所申請用紙は、生活課福祉係にあります。不明な点は福祉係へお尋ね下さい。



TEL六二二二二二八

詳しくは、教育委員会におたづね下さい。

- ◎入園願書受付期間  
平成二年三月二十日まで
- ◎願書提出先  
町立幼稚園または教育委員会まで。



◎ご結婚おめでとう

(敬称略)

氏名 町内会  
 夫 作元 陽一 市瀬  
 妻 田嶋 美由紀  
 夫 福田 利秋 四ツ井樋  
 妻 中村 睦代  
 夫 富永 和博 野寄  
 妻 奥田 徳子

◎ご冥福を祈ります

石橋 常広 琴美  
 長女 春香 西町  
 辻 勇典 直子  
 長男 貴弘 木場  
 森 哲也 秋子 市瀬  
 長男 勇樹  
 松田 武幸 マチ子 口石  
 二男 成幸

◎お誕生おめでとう

父の名 母の名  
 続柄 出生児 町内会  
 前田 誠治 美津子  
 長女 成美 松瀬  
 恋塚 修司 照代  
 二男 聡史 四ツ井樋

障害者控除対象者申請のお知らせ

身体障害者手帳を所持して  
 いない65歳以上の寝たきり老  
 人や、痴呆性老人等に対して  
 その家族(扶養)等が、障害  
 者又は、特別障害者としての  
 認定交付依頼をすることが出  
 来ますので、申請用紙に記入  
 の上、医師・民生委員(老人  
 ホームの入所者については施  
 設長)の証明を受け福祉係へ

申請して下さい。障害の程度  
 により障害者、特別障害者と  
 して県北福祉事務所長より、  
 認定書が交付されると地方税  
 法上も、所得税法上と同様の  
 取扱がなされます。  
 申請用紙は生活課 福祉係  
 にあります。

氏名 年齢 町内会  
 宇土 清子 62歳 里  
 小田原サエ子 57歳 神田  
 迎 静雄 67歳 古川  
 大瀬 大四郎 74歳 神田  
 森田 澄太郎 69歳 口石  
 林 國サキ 80歳 浜迎  
 藤永 スマ子 85歳 古川  
 八並 正義 70歳 東町  
 辻 清 61歳 角山  
 永井 一壽 60歳 木場  
 末武 毅一 81歳 松瀬  
 (二月十四日まで受付分)

長崎「旅」博覧会第1期前売入場券 第1回抽選当選番号表

★今回の抽選対象記号……AAB, AAC, AAD, AAE, AAF, AAG, AAH, AAI, ABA, BAB, CAB, CAC, CAE, DAB

当選番号	当選番号	当選番号
近畿日本ツーリスト賞 香港旅行5日間 ペア 1本 CAE093448	ホテルニュータング賞 ディナー券 2本 AAG081434 日昇館賞 宿泊ペア券 2本 AAC022435 矢太楼賞 宿泊ペア券 2本 CAB015733	AAE082280 AAG081434 BAB060953 AAC022435 CAE093608 CAB015733
ホンダ二輪長崎賞 小椋でパワフル NEWメットインバル 1本 AAF093051	ホリデイ・イン・長崎賞 宿泊ペア券 1本 AAH043812	AAH043812
日本航空賞 航空券(福岡~東京)往復 ペア 1本 AAG057526	西部ガス賞 ガス炊飯器(2.0ℓ) 5本 AAH080721	CAE096062 ABA026353 AAE078751 AAC050610 AAH078799 AAH080721
全日空賞 航空券(長崎発任意1区間) 往復ペア 1本 CAE097606	アサヒビール賞 アサヒスーパードライ350ml缶 1年分(360本) 2本 AAF008251	AAF008251
日本エアシステム賞 航空券(長崎発任意1区間) 往復ペア 1本 AAC070824	ニッカウイスキー賞 スーパーニッカ750ml(1本) 70本 DAB046108	039294 各組 000998 共通 016571 019552
日本海洋高速賞 長崎~九州島ジェットfoil 往復ペア 1本 AAB014263	みろくや賞 長崎ちゃんぽん・血うどん 詰合せ(C-20) 28本 共通 064292	064292
長崎グランドホテル賞 ホテル券 2本 DAB046108	◎引換期間……平成2年2月5日(月) ~5月1日(火)	
長崎東急ホテル賞 ホテル券 2本 DAB046030	◎引換場所…… (財)長崎「旅」博覧会協会 入場券課 〒850 長崎市桜町4-1 ☎0958-28-2386	
ホテルニュー長崎賞 ホテル券 2本 BAB099227		
長崎パークサイドホテル賞 ホテル券 2本 BAB001498		
ホテル券 2本 AAB049976		

旅博ニュース  
前売入場券の抽選が  
行なわれました

旅博の第一期前売入場券に  
 記載されている番号を対象に  
 して、海外旅行を含む豪華な  
 景品が当たる抽選会が、一月  
 二十八日に開催されました。  
 当選番号は次表のとおりで  
 す。引換え期間内に該当する  
 前売り券を博覧会協会までお  
 持ちいただくか、お送り下さ  
 れば、確認の上、各景品とお



長崎「旅」博覧会  
平成2年8月3日~11月4日

引換えいたします。引換え期  
 間を過ぎますと当選番号は無  
 効となりますので、ご注意下  
 さい。さあ、どんな景品が当  
 たっているか、お手元の前売  
 り券をよくお確かめ下さい。

『道徳意識高揚  
標語』入賞

二月三日、長崎県道徳教育  
 振興会議では、標語の表彰者  
 を発表しました。  
 その中に里町内会の前川み  
 さきさん(佐々中三年)が入  
 賞されました。  
 入賞作品は  
 「笑顔からはじまる僕らの  
 街づくり」



# 社会福祉協議会だより

(老人福祉センター内)

## 五年目を迎えた ひとり暮らし老人会食サービス

在宅福祉を支える

ボランティア活動

社会福祉協議会が毎月実施している『ひとり暮らし老人会食サービス』は、六十年のスタートから五年目を迎えました。

当時はひとり暮らし老人の孤独死などが、新聞やテレビでよく報道されており、ひとり暮らしの淋しさや孤独感を少しでも解消し、話し相手や

相談相手となる仲間づくりで、心身共に健康で暮らすため、南部、中部、北部のそれぞれの地域で、民生委員、ボランティアも加わり、ふれあいの会食会が始まりました。

この会にお年寄り向きのメニューや味付など、また栄養のバランスも色々工夫された弁当作りにボランティア活動されているみどり会、市瀬マサ子会長さんを中心に、会員のみなさん方の心のこもった手当り弁当は、毎回たいへん好評です。

またみどり会では昨年十二月三十一日に『手作りのおせち料理』に取り組まれて、希望された百三十六名のひとり暮らしの方々へ、民生委員さ



おせち料理の盛付けをするみどり会のみなさん

今では、お年寄りも仲間が増えて、友人もでき、この会を非常に楽しみにしております。

## 御 寄 付 御 礼

皆さまから寄せられたご芳志は、社会福祉事業振興基金へ積み立て、利息を毎年社会福祉事業のため活用しております。

### 香典返しとして

次の方々から香典返しとして多額のご芳志をいただきました。ご逝去された方々のご冥福を謹んでお祈りいたしますとともに、ご遺族様のご厚意に心から感謝申し上げます。

- 小田原 サエ子様
- 金丸 ツイ様
- 中村 ヒサ子様
- 松田 ウラ子様
- 宇土 清江様
- 川崎 繁栄様
- 荒木 助一様
- 織田 一様

◎郷土のたより送付のお礼として  
佐々中学校第十回卒業生  
関西東海地区同窓生  
代表 越智 正美様

Q 昼食弁当作りに取り組んでのご感想は?

A みどり会々員のみなさんが非常に積極的に努力しておいしいお弁当作りをしようとお努力しております。

Q 会食会費は半額200円を個人負担していただき、残りの200円を赤い羽根共同募金の配分金で賄っていますが、予算内で作るご苦労は?

A 会員の方々の野菜や果物などの差し入れや、またお店の方々にもこの会食サービスの趣旨をご理解していただいで、お値段のサービス

Q お弁当作りの悩みは?

A 青魚(鯖・鰯)などが血管の掃除をするのに、たいへん効果があるのですが、お年寄りが好まれないのが悩みのタネです。

Q 今後はどういったことをお考えですか?

A 昨年初めて実施したおせち料理や、野菜をたくさん使っためん類のメニューをつくりたいと考えています。今後ともご協力よろしくお願いたします。

## 相談は無料・秘密厳守 心配ごと相談所

▼毎週水曜日  
受付 13:00~16:00  
▼場所 社会福祉協議会 (老人福祉センター内)  
※電話予約もできます。(☎62-2655)  
お気軽にご相談下さい。

相談日	担当相談員
3月7日	広川 敏鷹
14日	川村久米吉
22日	福地ヨシミ
28日	松尾 幸雄
4月4日	広川 敏鷹
11日	川村久米吉

※相談員の都合で交替することもあります。

老人福祉センターから

◎血圧測定…… 3月13日



ちょっと『サピナカ』がも知れんパッテンこれ位いでヨゴサスヨ



資料館だより  
図書室

いつもより、少し暖かかった冬も過ぎ、あちらこちらに春の訪れを目にします。

また、巢立ちと共に、別れの季節が来ました。

今までの自分を振り返り、そして、新たな道への希望を胸に、それぞれがすがすがし

い顔で、この春を向えていることでしょう。

何にでも、挑戦して下さい。

必ず自分にプラスになります。

そのプラスになる事が、きつと本からも、出てくると思

います。多くの本を読んで下さい。

この、公民館図書室を、資料館、共々、ご利用下さい。

お知らせ

今月の紙芝居は、3日、17

日の第1第3土曜日、午後3時からです。

4日(日)は、開館日です。代

休は6日(火)です。

県図書は、8日(木)に入れ替

えします。

長い間、返し忘れの本が、ありませんか。

どうぞ、今月中にお返し下さい。

戦前の旗日には祝日と祭日の区別があり、一月一日の四方拝、二月十一日の紀元節、四月二十九日の天長節、十一月三日の明治節を祝日と言ひ、四大節(よんだいせつ)とも称し、各学校では拝賀式があつた。

各小学校には御真影

と言う天皇皇后両陛下

の写真が配布されてお

り、奉安殿(ほうあん

でん)と称する白木の戸棚

に納められ、校長席の後の

一段高い所に掲げられて

いた。

当時の小学校には体育館

はなく、拝賀式の式場つ

くりが大変であつた。各小

学

随筆郷土誌

(181)

宮原 九一郎

佐々町の教育史(その二七)

の奉安殿を掲げ、オルガンを運び込んで式場つくり完了となる。

この作業を予想してか、式

場となる教室には高等科の生徒が入っており、先生の指導

に従い児童自身でやった。

拝賀式だけではなく、卒業

式の前日になると、先づ机と腰掛けを全部他の教室に運んで積上げ、板戸、黒板、教壇も運び出し、正面に御真影

の写真が配布されてお

り、奉安殿(ほうあん

でん)と称する白木の戸棚

に納められ、校長席の後の

一段高い所に掲げられて

いた。

当時の小学校には体育館

はなく、拝賀式の式場つ

くりが大変であつた。各小

学

の奉安殿を掲げ、オルガンを運び込んで式場つくり完了となる。

この作業を予想してか、式

場となる教室には高等科の生徒が入っており、先生の指導

に従い児童自身でやった。

拝賀式だけではなく、卒業

式の前日になると、先づ机と腰掛けを全部他の教室に運んで積上げ、板戸、黒板、教壇も運び出し、正面に御真影

◎新刊案内◎

私は不倫殺人の主役だった

花田 千恵

愉楽の園

宮本 輝

死体は語る

上野 正彦

消えたミステリー

森 瑤子

はやぶさ新八御用帳

二(江戸の海賊 平岩 弓枝

薔薇の館 布刈丸 洋子

ニッポンの終焉

栗本 慎一郎

東京駅で消えた

夏樹 静子

生きているって素晴らしい

木暮 実千代

落第坊主の履歴書

遠藤 周作

パピロンに行き歌え

池澤 夏樹

風の噂

渡辺 淳一

私が殺した少女

原 京

角に建った家

赤川 次郎

窓の下の天の川

干刈 あがた

さざ川柳会

一月例会から「結婚」



あの人へ従って行きます溜付きで  
祝福もされず結婚二人きり  
気落ちした友再婚で若返り  
三々九度今幸せを飲み分分かち  
選挙前政略結婚人集め  
平凡な見合い金婚まで睦み  
遅咲きの姉に華燭の灯がまぶし  
好いて添う鬼千匹も恐れぬ  
再婚も当たったくじのような主  
豪華絢爛十二ひとえで嫁に行き  
結婚へあれもこれも親心  
結婚式親は末座で涙ぐむ  
再婚の五十路照れてる高島田

- 辻 智佐恵
- 松 永 桂 茂
- 西 川 九 一
- 出 端 九 一
- 井 上 順 一
- 宮 原 九 一
- 大 徳 末 太 郎
- 松 川 房 江
- 福 島 京 子
- 赤 木 マ チ 子
- 松 本 静 枝
- 福 地 よ し み
- 永 吉 い く よ

# 学ぶことは心が変わる

## 県生涯学習大学講座

### 受講生を募集

生きがいを求めて「いつでも、どこでも、だれでも」学べる学習機会のひとつとしてユニークな「長崎県生涯学習大学講座」が誕生しました。

これは、生きがいを求めて自ら学習し、自分を育てるため、自由に学習できる皆さんの大学講座です。

学習方法は、「必修講座」(年二回十単位)佐世保会場)と、自宅テレビ学習や地域学習、町内会公民館学習等で単位を修得する「選択講座」

(三十単位)は、次の三つのコースから、ひとつ選んで学習活動を実践する方法です。

一、必修講座(基礎コース)  
ア、良き家庭人として  
イ、良き職業人として  
ウ、良き地域人として

二、選択講座(自主コース)  
ア、地域社会の担い手、それは青少年!  
イ、青少年の育成コース  
イ、生きがい求めて!  
「明日の人生をひらくコース」

### 心をつなぐみんなの広場

## 公民館 だより



写真は、佐々町明生大学講座で「町政について」の講話を述べる清原佐々町長

町民にとって関心の深い話題を高齢者に対してわかりやすく話され、一言一句にうなずく姿は、生涯学習の一頁であったと思います。

ウ、住み良い社会づくりをめざして、地域社会づくりのコース

◎受講申込書は、四月二日から四月二十日まで、佐々町公民館へ提出して下さい。

◎受講から修了証書受領すべての詳しい内容は佐々町公民館社会教育係へ申し出て下さい。どうぞふるって参加されますようおすすしめします。先着三〇名様に限りです。



「熊本流通情報会館」を見学(佐々町生活学校生)移動学習、九州をネットする

## 人と出会う機会をつくる 新たな組織づくりの時期

魅力ある団体活動を確立するために——今、社会情勢が目まぐるしく変わっていくなかで社会教育関係団体(会)の組織のあり方が検討されています。

集団から、個の時代になりつつある現在、物が豊富になり、人に頼らないでも生きていける——そんな風潮があるのも事実のようです。団体

(会)に入っても、何の利益もないし、趣味だったら、公民館講座がある。——そんな声も聞かれます。

組織をつくるのは、会員ひとりひとりであり、会の融和が、今一番求められているのではないのでしょうか。

これからは、知識の習得だけでなく日常的なふれあいによる「学び合い、話し合い」

という対話を家庭の中でも大事だけど、もっと仲間と地域と学校と企業の横の連携をとる社会組織の充実が叫ばれています。

年度始め(四月から)にあり、現在、活動を続けられています。現在、活動のみならず、体得重視の新しい仲間づくりや、活動などの見直し、発想の転換は如何がでしょうか。

未だ見ぬ団体活動の未経験者の皆さん、新しいものにいどむ——出会う機会を今から考えてほしいものです。

尚、各種団体加入等の問い合わせは、佐々町公民館(社会教育係)へ気軽に申出て下さい。

### お年寄りに好評

二月十日、町公民館「親子ふれあい教室」(代表平山マサエ三〇名)では、楽しい指人形の公演を佐世保市赤崎町「軽費老人ホーム」明り崎荘で実施しました。

尚、この公演に友情出演として「大正琴クラブ」三十余名が参加し、懐かしい音色を奏でられる一幕もあり、お年寄りに大変好評を受けました。

この開催にあたり、好評を得たグループの皆さんは、今後のふれあい活動に自信をもたれたようでした。



役場のでんわは  
☎2101です

# 3月のお知らせ



休日在宅当番医日程表			午前9時～午後5時	
4	日	佐々病院	佐々町	62-2184
11	日	力竹医院	〃	63-2029
18	日	中村整形外科	〃	63-3128
21	祝	佐々町立診療所	〃	62-2405
25	日	徳田医院	〃	62-2025

## 健康テレホンサービス 23-4300

### ◇3月のテーマ◇

- (月) アニサキス症  
(急に胃が痛くなった時)
- (火) みつ口
- (水) 子どもの嘔吐は  
危険信号
- (木) のどがつまった感じ
- (金) 脳死
- (土)・(日) 腎臓移植

### 3月の保健行事 佐々町健康センターで行ないます。

項目	日程	時間	対象者・内容
妊婦学級 (母子健康手帳交付)	12日(月)	受付時間 13:30~14:00 妊婦学級 14:00~15:30	妊娠している人 母子用品のそろえ方 産後の経過と生活 沐浴実習
乳児相談 先天性股関節 脱臼検診	22日(木)	受付時間 午前の部 9:30~10:00 午後の部 13:30~14:00	*労災病院より医師が来られます。 生後7ヶ月~12ヶ月 生後1ヶ月~6ヶ月 *生後5ヶ月児には神経芽細胞腫 検査用紙をわたします。
1才6ヶ月児 健康診査	23日(金)	受付時間 13:00~13:30	昭和63年7月1日 ~8月31日生まれ 案内文を後日、個人通知します。
3才児健康診査	23日(金)	受付時間 9:00~9:30	昭和61年8月1日 ~9月30日生まれ 案内文を後日、個人通知します。
母子健康手帳交付	26日(月)	受付時間 13:30~14:00	妊娠している人
一般健康相談	毎週 月曜日	9:00~12:00	一般住民 (検尿・血圧測定)
機能訓練 さざん花クラブ	7日(木) 28日(木)	10:00~11:30	脳卒中後遺症 その他身体障害者
小児マヒ生ワク投与	4/2(月)	14:00~15:00	生後3ヶ月~1才6ヶ月 *必ず2回投与すること 2回目5/15(火)

## 巡回無料法律相談

### 早目の相談こそ 問題解決の第一歩です

皆さんの中には、土地や家屋の売買・貸し借り・立ち退き・所有権の争い、土地境界の争い、夫婦や親子の間の争いごと、遺産分け問題、クレジット問題、お金の貸し借りや払わない人にどうしたらよいか、交通事故で困っているがどうしたらよいか、などいろんな問題で悩んでいる方がおられると思います。

法律問題でお困りの方、どのような法律問題でも結構です。法律の専門家である弁護士が直接皆さんのご相談に応じ、適切な助言をいたします。

もちろん、相談内容に関する秘密は厳守されます。他に漏れることはありません。ご安心ください。

日	時間	場所
平成2年 3月15日(木)	午後1時~4時30分	役場 会議室

なお、弁護士会では、毎週金曜日に午後1時から長崎市万才町の長崎地方裁判所1階で無料法律相談を受付けております。

### お済みですか 申告と納税

所得税や贈与税の申告と納税は、3月15日(木)までとなっております。

まだお済みでない方は期限までに忘れずに済ませて下さい。期限を過ぎますと、加算税や延滞税など、余分な税金を払わなければならぬことがありますのでご注意ください。

詳しくは、平戸税務署役場税務課でお尋ねください。毎年、最終日近くになると大変混雑しております。出来るだけ早く済ませましょう。