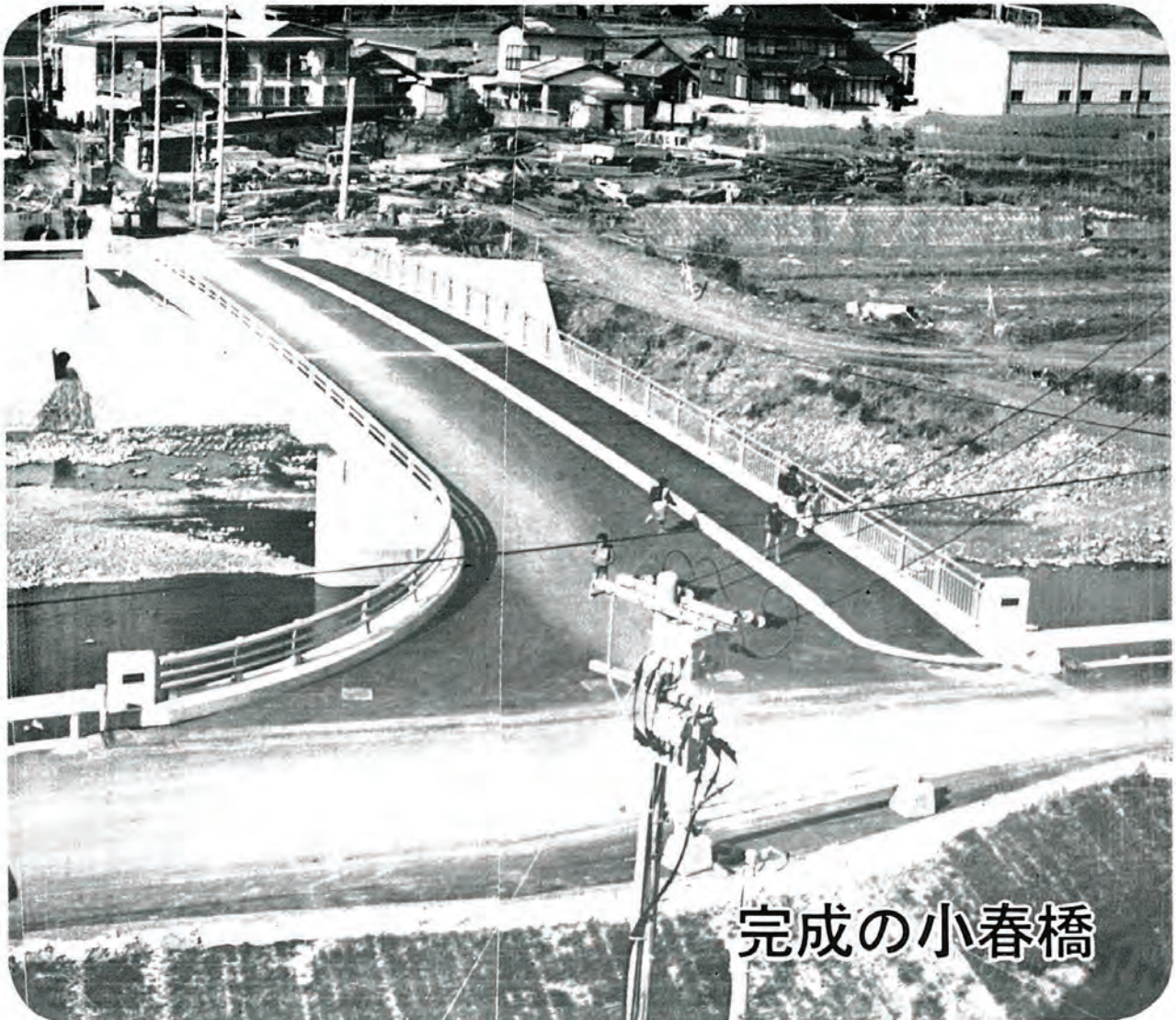


の  
広報

# さざ

昭和63年

3月(第148号)



完成の小春橋

## “春よ来い、”

- ◇ 野を吹き渡る風はまだ冬のさびしさを伝え
- ◇ ておりますが、枯れ草の蔭にひそむ新芽や黒
- ◇ 々と水分を含んだ土の色を見ると、もう春は
- ◇ そこまでやってきている気配を感じます。
- ◇ 東北や北海道はまだ雪が多く、冬の真最中
- ◇ というところかもしれませんが、こちらでは
- ◇ フキのトウがかわいい頭を地面から出し“春
- ◇ よ来い、”と歌っております。

### 町の総人口

【2月1日現在】

総人口	12,229人
男	5,834人
女	6,395人
世帯数	3,707世帯
出生	9人
死亡	6人
転入	39人
転出	27人



平田さんを先頭に渡り初めの行列



清原町長と関係者も喜びの渡り初め

長、浜田県北振興局長、国会議員が花火を合図にハサミが入りくす玉が割られました。白ハト七十羽が、完成を祝うかのように小春橋高く舞い上り、上空を一周し、飛び去りました。

渡り初めには、神官さんの先導で木場町内会の平田大吉さん(七十七歳)、チエ子さん(七十四歳)と市瀬町内会の福田傳一さん(九十一歳)イチさん(七十七歳)の三代

町民みんなが待ち望んでいた(小春橋)が一月に新しく完成しました。

一月三十日(土)国会議員をはじめ、国、県関係者ほか約百人の来賓が出席のなかオープンングに橋の上では、第一保育所園児が、名物「さざんか太鼓」を力強く打ち鳴らし、来賓の方々を歓迎、大きな拍手をうけました。

続いて神事がおそかに行なわれ、いよいよ(渡り初め)の紅白のテープに、清原町

よそおいも新に

# 小春橋が完成!!

## 三代夫婦を先頭に渡り初め

夫婦を先頭に佐々小学校四、五年生二百人による紅いベレーの鼓笛隊のマーチに合せ、来賓約百人が渡り初めをし、新小春橋の完成を祝いました。ひき続いて文化会館中ホールで記念祝賀式では清原町長から設計、施工者へ感謝状が贈られました。

渡り初め、三代夫婦ご両家にお礼と感謝状が手渡されました。



清原町長も完成を祈願して……

※(新小春橋) 総事業費 一億二千九二万円 県 三千八百九二万円 町 八千二百六〇万円

長さ 六〇メートル 幅 八メートル 形式 ポステンション方式 PC中空床版 橋



完成を祝しテープカット



赤いベレーの鼓笛隊の渡り初めパレード

# 国民健康保険

## 保険証の取り替え

### 手続きを!

町民の皆様には、日頃、国民健康保険事業につきましてもご理解あるご協力をいただき円滑な運営ができますことを厚くお礼申しあげます。

このたび、国民健康保険事業の安定した運営を目指して、事務の改善等が必要となり、その一環として、電算処理を行うことになり、現在使われている保険証の記号番号が変更になります。

現在交付している保険証の有効期限は、昭和六十四年三月三十一日までとなっておりますが、昭和六十三年三月三十一日限りで使用できなくなります。

つきましては、次の日程表のとおり、各町内会において保険証の取り替えを行いますので、国保に加入されている世帯は、もれなく手続きをしていただきますようお願いいたします。

### 注意

保険証の取り替えを済ませ



- (イ) 印鑑
  - (ロ) 国民健康保険証
  - (ハ) 遠隔地国民健康保険証
- (取り替え前にあらかじめ取り寄せておいてください。)

### 持ってくるもの

昭和六十三年三月二十八日(月)から四日間日程表のとおり。

### 日時及び場所

ないと、四月一日以降今までの保険証では病院など医療機関では受け付けられないことがあります。なお、保険証に異動、変動等が生じている場合、または退職被保険者に該当していると思われる方は、当日にでも申し出てください。

### 日 程 表

月 日	町 内 会	場 所	時 間
3月28日 (月)	大茂	大茂公民館	9:00~10:00
	江里	江里公民館	10:30~11:30
	木場・牟田原	木場公民館	13:30~14:30
	口石	口石公民館	15:00~16:30
3月29日 (火)	四ツ井樋・水道	土手迎公民館	9:00~11:30
	浜迎・土手迎		
	沖田	芳ノ浦公民館	13:30~16:00
	真申・芳ノ浦		
3月30日 (水)	東町・西町	市瀬公民館	9:00~11:30
	市瀬・鴨川		
	松瀬・北・若佐		
3月31日 (木)	神田・牟田原・さざん花	神田公民館	13:30~15:30
	古川・志方	役 場	9:00~17:00
	中央通・野寄		
	栗林・里・新町		
	里山・角山		
及び、各日程に更新できなかった人			

## 公営住宅入居者募集

### ●受付期間

昭和63年3月1日から3月25日まで

### ●入居募集住宅

昭和63年4月1日から63年7月31日までの空家の補充入居

### ●選考方法

収入基準(公営住宅法施行令控除後の月割額162,000円以下)が該当し、住宅に困窮している人を入居者選考委員会で困窮度に応じて決定します。

### ●受付場所

総務課(管財係)

※入居者資格など詳細については、総務課まで



町営松瀬団地

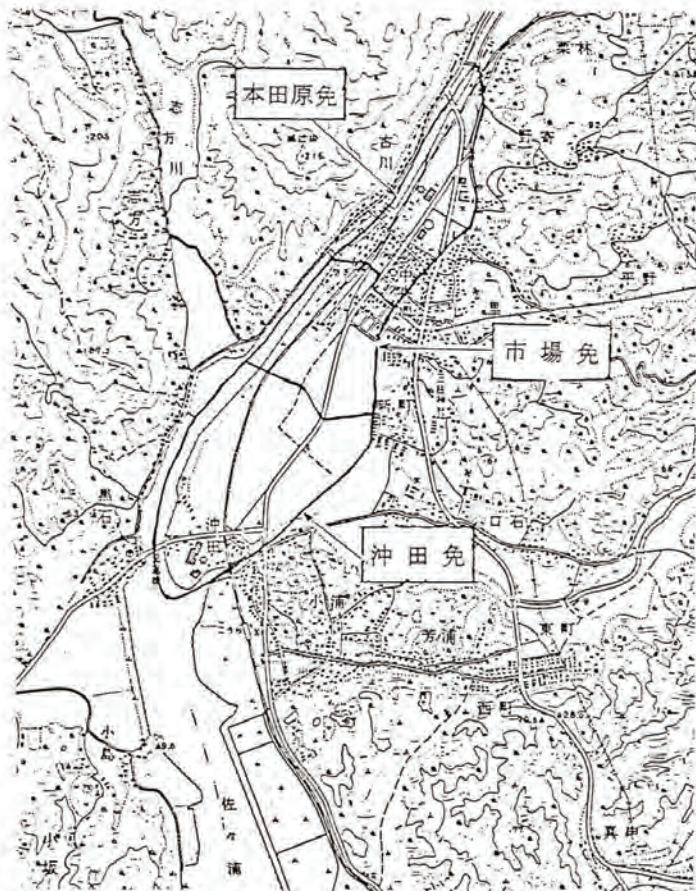
# 国土調査は

## まちづくりの源

### 昭和六十三年度は本田原、市場、沖田免を調査

佐々町の国土調査は、昭和五十一年度から開始し、現在羽須和免の測量を実施中です。これからの調査地区は、本田原、市場、沖田、小浦免の四免となっています。

このうち、昭和六十三年度は本田原免、市場免、沖田免の



調査を実施しますので、地区内に土地をお持ちの方は、次のことにご留意ください。

一、隣接の土地所有者と境界を確認すること。

二、現在所有している土地の、登記簿上の名義が誰になっているか、抵当権などが設定されているか、提出してください。

三、測量図等、参考になる書面をお持ちの方は、現地調査の折ご持参ください。

四、どうしても事情があつて現地調査に立会えないときは、代理人を定め委任状（用紙は役場にありませう）を提出してください。

※説明会を今月中に行う予定ですが、日程は、所有者ごとに別途通知をいたします。

なお、字図などが必要な方は、役場窓口でお渡しいたします。

#### 国土調査とは

土地は、皆さんの大切な財産であると同時に国の貴重な土台をなすものです。

ところが一つ一つの土地について現状を見ますと、財産である土地に関する資料が極めて貧弱、不明確です。

このことは、皆さんが土地の売買、贈与、相続といった事例のたびごとに痛感しておられることでしょう。

現在の字図や登記簿は、明治初期に作られたものを基礎として加除訂正されたもので、すから、不完全な箇所が多く、境界争いの原因ともなっています。

国土調査は、こういう不備をなくすため、字図及び登記簿を基にして調査と測量を行い、皆さんの土地の正しい位置、形、地番、地目、面積を明らかにするものです。

この調査によって、災害その他の理由で土地の境界が不明になつても、この地図によって復元することができま

す。また、地籍図と地籍簿の写が法務局に送られ、土地登記簿の記載が改められることになっていきます。

なお、境界は所有者双方で決めていただくものであり、皆さんの協力がなければ調査がスムーズに行えませんので、その点よろしくお願いたします。

ご不明な点は、遠慮なく係へお問い合わせください。

(企画室国土)

調査係、電話六二二二一  
〇一、内線二五二

#### 年金積立金の

#### 還元融資を受けて

北松南部清掃一部事務組合では、老朽化したし尿処理施設を更新するため、総事業費五億四百万円で、昭和六十二年、昭和六十三年の連続事業として建設工事を行っています。

この新しい施設は、昭和六十四年三月に完成しますが、一日当り80キロリットルの処理能力を有し、良質の放流水を得ることができる新しい技術による設備を備えたし尿処理施設となります。

なお、この建設工事の事業費には、年金積立金還元融資による資金が活用されています。

# 松浦鉄道(MR西九州)開業記念 佐々皿山創作劇『皿山炎上』再演

日時 4月16日(土)午後2時・午後7時(2回公演)

4月17日(日)午後2時(1回公演)

場所 佐々町文化会館大ホール

共催 佐々町・佐々町商工会青年部

後援 佐々町各種団体

※一般入場者先着2,000名に限り、皿山炎上主題歌『皿山情話』のカセット又は、レコードを無料で進呈します。

佐々町と佐々町商工会青年部では、四月一日に開業する松浦鉄道(MR西九州)を地域住民の方々とともに祝い、佐々町の文化、歴史を町内外にアピールし今後の佐々町の活性を図るために、今、地域の皆様の要望が多い佐々皿山創作劇『皿山炎上』を、MR西九州開業記念行事として再演することとなりました。

この佐々皿山創作劇『皿山炎上』は、昨年二月二十八日、三月一日の両日町制施行四十五周年記念行事として、市瀬皿山の歴史の一部を劇化したもので、今回は創作劇の主題歌『皿山情話』のカセット又は、レコードを一般入場者、先着二、〇〇〇名の方に無料で進呈いたします。

入場料等については、左記のとおりとなっております。

記

入場料

大人 前売券一、五〇〇円

当日券一、八〇〇円

小中学生 前売券 八〇〇円

当日券 一、〇〇〇円

◎問合せ先

佐々町役場企画室

六二〇二二〇一

佐々町商工会

六二〇三二七一

## 宝くじ益金で

## 公衆便所完成

## 神田公園

自治総合センターが実施する宝くじの普及広報事業として、生活環境の整備を目的に神田公園内に一九〇万円の助成金で公衆便所を新設しました。

皆さんがお求めになる宝くじの益金は、生活環境整備、防犯、防災などに大きく貢献しています。

公共施設はみんなのもので、誰もが気持ちよく使用できる。

きるよう心がけましょう。



神田公園内に完成した宝くじ事業による公衆便所

## 「国の進学ローン」

## 融資受付中

高校、大学等へ進学されるお子様をお待ちの方々へ、進学資金をご融資しております。

取扱期間 四月末日まで

融資金額 進学者一人につき五〇万円まで

利率 年五、七パーセント

取扱機関 全銀行、信用組合、農協、労働

金庫、国民金融

公庫など

国民金融公庫の連絡先

佐世保市天満町二二二一

22-9155



お取り扱い  
62年11月から63年4月まで  
ご相談はお早目に

63年4月に入学される方のお取り扱い  
は62年11月から63年4月まで。合格発表  
から入学金の納付まで日数に余裕がない  
場合もありますので、志望校が決ま  
ったら、ご相談はお早目に。

# 交通災害共済

## 家族そろって加入しましょう

昭和六十三年度の交通災害共済の受付を行っています。

ことが大事ですが、安全の保障はありませぬ。このため、お待ちしております。

交通事故は江迎署管内で昨年一年間に一四一件、そのうち死亡事故三件と多く発生しており、佐々町でも四十二件の事故が発生しております。事故は、起さない、あわない

掛金で災害見舞金を、お支払いするのがこの制度です。加入受付は、常時総務課で行っております

### 現在加入している人は

…… 3月31日で共済期間が終わりますので引き続き継続加入の申込みを!!

### まだ加入されていない人は

……ぜひこの機会に申込みを!!

**共済掛金** …… 1人につき360円

**共済期間** …… 昭和63年4月1日から昭和64年3月31日まで。

**災害見舞金** …… 下表のとおりです。

### 災害見舞金基準額表

等級	災害の程度	見舞金額
1級	死亡	100万円
2級	自動車損害賠償保障法施行令別表第1級各号に掲げる障害	70万円
3級	自動車損害賠償保障法施行令別表第2級及び第3級各号に掲げる障害	50万円
4級	治療期間が1年以上の場合	20万円
5級	治療期間が9月以上1年末満の場合	16万円
6級	治療期間が6月以上9月末満の場合	13万円
7級	治療期間が3月以上6月末満の場合	7万円
8級	治療期間が2月以上3月末満の場合	5万円
9級	治療期間が1月以上2月末満の場合	4万円
10級	治療期間が5日以上1月末満の場合	2万円

### 海技免状の引き換えはすみましか

引き換え期間

(1) 大型免状及び一〜三級小型免状……昭和63年3月31日まで

(2) 四級小型免状

昭和63年4月1日から5年間

詳しくは九州運輸局又は海運支局へお尋ねください。093-332-8094

### お済みですか 申告と納税

所得税・贈与税の申告と納税は、3月15日までです。

まだお済みでない方は期限までに忘れずに済ませてください。

期限を過ぎますと、加算税や延滞税など、余分な税金を払わなければならないことがあります。ご注意ください。詳しいことは、平戸税務署か佐々町税務課でお尋ねください。



### 愛の献血に

ご協力を

とき 3月16日(水) ところ 役場前

9時〜12時

○山喜(株)

長崎ソーイング前

12時20分〜13時

○住民センター前

14時〜15時

○親和興産前

15時20分〜16時

※ 献血された方には、健康の目安になる血液検査書が送られます。

# 昭和六十三年

## 長崎県身体障害者更生指導所 入所生募集

### 目的

手、足、体幹等に障害のある方が、その障害にあった職能指導及び必要な機能回復訓練を行ない、就職などを通じて社会経済活動に積極的に参加して、自立更生ができるようにすること。

募集定員 五十名  
募集期間 練科等

昭和六十三年二月八日～三月十八日まで

### 入所期日

昭和六十三年四月一日

### 入所期間

原則として一ケ年

### 訓練指導種目

(1)職能訓練：印刷科、洋裁科、和裁科、編物科、自動車訓練科等

## 参加されませんか

## さざん花クラブに

### 身体障害者の機能訓練目的

健康センターでは、昭和六十年から、脳卒中後遺症（片マヒや言語障害のある方）その他身体障害者の方を対象に、心身の健康づくりをめざして機能訓練事業を実施しております。内容は発語練習を目的としたカラオケ（演歌・童謡など）や、健康体操・手工芸作り、血圧測定など行っております。現在七、八名が参加され、歌って、踊って、おしゃべりをして、楽しみながら

健康センターでは、心身の健康づくりに励まれています。皆さん、一度参加してみませんか。

実施月日：三月七日（月）  
三月二十八日（月）

時間：午前十時～十二時三十分

場所：佐々町健康センター（役場裏）

問い合わせ  
※健康センター  
電話：六二二二二〇一

### (2)機能回復訓練 応募資格

満十五歳（自動車訓練科は十八歳）以上の方であって介護を必要としない障害者。

### 応募手続

入所希望者は次の書類を添えて住民福祉課へ提出ください。（用紙は福祉係にあります）

ア、入所申請書（写真添付）  
イ、履歴書  
ウ、戸籍抄本、住民票抄本  
エ、健康診断書

不明な点は福祉係へお尋ねください。

ご家庭に不要になったカラオケテープがありましたら、ご寄贈いただけませんか？



## ご結婚おめでとう

氏名 (敬称略)

夫 松田 正志 町内会 里

妻 岡本みどり

夫 福田 勝 四ツ井樋

妻 原口 幸美

夫 山本 博之 里山

妻 大浦 尚子

## お誕生おめでとう

父の名 母の名

続柄 出生児

富永 三朗 猶子 町内会

長男 翔太 里

松田 敬 美和 中央通

長女 絵梨

松尾 博志 美恵子 市瀬

長男 勇哉

澤 昌弘 久子 東町

長男 昌希

吉岡 智信 英枝 木場

二男 栄治

岩永 好光 京子 里

長女 由理奈

西 政春 洋子

長女 聡美 里山

二女 麻紗美

山下 孝介 夕見子 志方

長男 恭平

## ご冥福を祈ります

中村 義治 直子 若佐

二男 康裕

氏名 年齢 町内会

永安 市重 75才 四ツ井樋

辻 嘉 73才 木場

山口 トミ 91才 木場

(二月十五日まで受付分)

## 三世代親善ゲート ボール大会を終えて

二月十四日東町ゲートボール場で、東町老人会主催の三世代親善ゲートボール大会が、老人、青壮年、小学生、さまざまな人達五〇名が参加して行なわれました。

井村部長寄贈の優勝トロフィー獲得を目指して、六組の混成チームにわかれ、朝九時から十四時三〇分まで、和気あいあいの中に競技が進められました。

小学一年生やなずな療の友達にゲート、三ゲートと進んでいくのに、まだスタートラインで頑張るお父さん方がいて、珍プレー、好プレーで終日楽しい一日でした。

競技終了後は、会員手作りのおにぎりを口にしながら、競技の話に花が咲き、夏の地藏祭りと共に東町の名物行事として育てたいと語り合い一日を終りました。

# 国民年金の保険料がかわります！

## 四月から月額七、七〇〇円

これまで国民年金の保険料は月額七、四〇〇円でしたが、今年四月から三〇〇円引き上げられ、月額七、七〇〇円になります。役場から送られてくる納付書で、毎月納め忘れがないようにしましょう。

なお、保険料をまとめて納める前納制度を利用すると便利です。昭和六十三年四月から昭和六十四年三月までの一年間の保険料を前納すると九〇、一七〇円となり、二、三〇〇円が割引きされます。

# 誕生日になったら

## 現況届を忘れずに！

国民年金（老齢基礎年金、老齢年金、通算老齢年金）や厚生年金保険などの年金を引き続いて一年以上受給している方は、毎年一回誕生日の初めに現況届の用紙が送付されてきますので、町長の証明（戸籍係で証明します。）を受けて誕生日の末日までに社会保険庁業務第二課に必着するように届け出てください。

現況届は、引き続き年金を受ける権利があるかどうかを確認するために、毎年一回誕生日に届け出てください。届出がされないときは、年金の支払いを一時止めることとなります。

なお、誕生日の初めになって現況届の用紙が届かないときは、佐世保社会保険事務所にお問い合わせください。また、現況届の用紙が送られた方（年金を受けている方）がすでに死亡しているときは、遺族の方は「年金受給権者死亡届」を提出してください。

すでに死亡届を出しているときは、現況届に死亡年月日、届け出た社会保険事務所名を記入して、社会保険庁業務第二課まで返送してください。

# 今月の健康

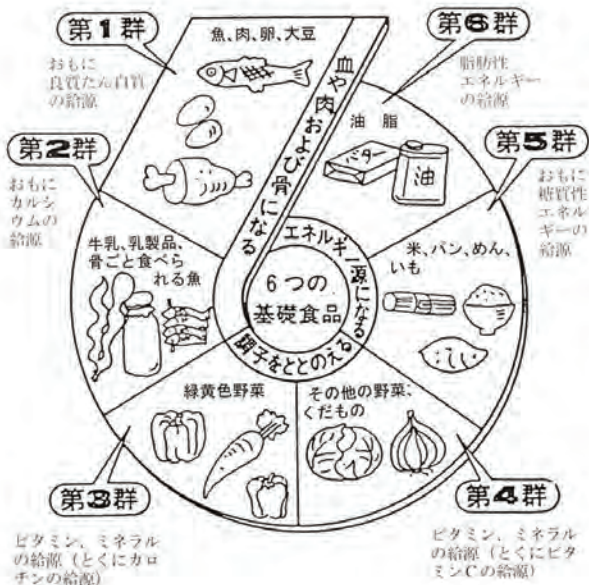
## バランスのとれた食生活を

●多くの食品をとり合わせる  
食品の種類はたくさんありますが、一種類だけで栄養素が完全にそろった食品というものはありません。ある栄養素が十分に含まれていても、他の栄養素が不十分なのです。

たとえば鶏卵にはビタミンCがまったく含まれていません。したがって、いろいろな食品をとり合わせて食べることで、健康を保つ上できわめて大切なことなのです。

●6つの基礎食品群  
そこで、だれにでもわかりやすく、そして参考にしやすい方法として厚生省が指導している「6つの基礎食品」の表を掲げました。各食品群の中から身近な食品を一種づつ選んで毎日食べるようにしましょう。

健康と栄養を考える場合、各栄養素の働きを理解しながら、すべての栄養素をバランスよくとることがとても大切です。ある栄養素がいちじろしく不足したときは、すぐに欠乏症状が現れますが、アンバランスなときにはすぐに現れないので要注意です。



相談は無料・秘密厳守  
**心配ごと相談所**

（電話で予約受付もできます）  
☎2655  
毎週水曜日 午後一時から

相談日	相談員
3月2日	吉米 雄次
3月9日	米久 幸武
3月16日	福川 松内
3月23日	福川 松内
3月30日	福川 松内
4月6日	吉米 雄次
4月13日	米久 幸武
4月20日	福川 松内

# 老人福祉センターから

・血圧測定（3月8日）  
・休館日は次のとおりです。  
3月（7日・14日・20日・21日・28日）

2月号の掲載もれ分  
第37回歳末たすけあい  
見舞金結果報告  
（内訳）  
○長期入院者（百十六人）  
五八〇、〇〇〇円



# 社会福祉協議会だより

でんわ ②2655

## 「寄付のお礼」

### ◎香典返しとして

- ▽故前川 トラ殿 大茂 前川 亀義殿
- ▽故内山 廣史殿 里山 内山 メイ子殿
- ▽故松本 勇吉殿 中央通 松本 キサ殿

### ▽故福田 ツル殿

- 土手迎 福田 初一殿
  - ▽故永安 市重殿 四井樋 永安 フヨ殿
  - ▽故廣川 シゲ殿 神田 廣川 莞一郎殿
- 以上の方々から、多額のご寄付をいただきました。皆さまからの温かいご芳志誠に有難うございました。

# 福祉貸付金制度の

## お知らせ

### ☆佐々町福祉資金

町内に六ヶ月以上居住する生活困難な世帯

- ・貸付限度額 10万円以内
- ・貸付金利息 無利子

☆世帯更生資金

低所得世帯で資金の貸付けにあわせて必要な援助及び指導を受けることにより、独立自活できると認められる世帯であって、独立自活に必要な資金の融通を他から受けることが困難であると認められるもので、公的資金の貸付けを受けている

者又は受けられるものは貸付対象としない。

〔更生生業費〕

生業を営むのに必要な経費

- ・貸付限度額 90万円以内

〔身体障害者更生生業費〕

身体障害者が生業を営むのに必要な経費

- ・貸付限度額 90万円以内

〔福祉資金〕

結婚、出産及び葬祭に際し必要な経費

- ・貸付限度額 17万円以内

〔住宅資金〕

住宅を増築、改築、拡張、

(一月二十五日から二月九日までの受付分)

社会福祉法人

佐々町社会福祉協議会

会長 菊本 春夫

## ボランティア保険



活動中の事故に備えるために

・高専後援 (ボランティア自費のケガ) プラス

・賠償責任付保 (活動中の他人の身体・財物に損害を及ぼしたとき)

安心してボランティア活動を!

・ボランティア活動に参加する方

・ボランティア推進機関団体の役員

※小中学生等も加入できます。

保障期間

- ・毎年四月一日から翌年三月三十一日まで

## ボランティア保険に加入できる方

## 故林 桑太郎さんに

叙勲授与

昭和六十二年十二月十六日逝去された元町議会議員林桑太郎氏(皆瀬免)の生前の功績を称え、勲六等单光旭日章が贈られました。

病の療養(当該療養を必要とする期間が原則として一年以内の場合とする。)に必要な経費

- ・貸付限度額 20万円以内

〔災害援護資金〕

低所得世帯に対し、災害を受けたことによる困窮から自立更生するのに必要な経費

- ・貸付限度額 100万円以内
- ・世帯更生資金貸付金利息 年3%

☆高齢者居室整備資金

60才以上の高齢者と同居している世帯で、高齢者専用の居室がないか、あっても老朽又は狭隘のため、高齢者の生活に適さない場合の居室の増築又は改築に要する費用で自力で居室整備が困難な者

- ・貸付限度額 120万円以内
- ・貸付利率 年3%

☆障害者住宅整備資金

障害者(身体障害者手帳所持者で一級又は二級に該当するものか、療育手帳所持者で「A」に該当するもの)又は障害者と同一生計を営んでいる者で自力で障害者の居室整備を行なうことが困難なものが、障害者向けに居室等を増改築又は改造するために必要な経費

- ・貸付限度額 120万円以内
- ・貸付利率 年3%

☆借入れの手続

地区民生委員へご相談され、社会福祉協議会へご連絡下さい。

資料館 だより  
図書室



「おはようございます」の  
一声が、図書室の中を明るく  
温室のように暖かくしてくれ  
ます。  
本から生まれる知恵、知識  
が、豊かな大らかな心を育て  
ます。

春の気配を感じる最近、  
図書室を訪れる人が多くなっ  
た。

話は少し元へ戻るが、志方  
小学校の卒業証書が残ってい  
る。美濃半紙を四ツに切った  
小さい形であり

當県士族亀吉粹

宮原幸十郎

當七月齢十年一月

下等小学校

第八級

卒業候事

第五大学区

長崎県管内

第四十学区松浦郡佐々村

志方小学校

明治八年七月廿四日

この卒業証書の文面には説  
明の必要がある。  
士、農、工、商の身分制度

てきました。

また、毎月第一と第三土曜  
日の三時から、紙芝居や、  
スライドを使った幼児向けの  
読み聞かせをしています。

小さい子どもさんが熱心に  
聞いている姿は、一枚の絵に  
も劣らない趣きがあります。  
すべてボランティアの方々の  
協力で行なわれておりますの  
で興味をお持ちの人はぜひ、  
ご参加ください。また、リク  
エストしたい本があったら図  
書室の方へ連絡してください。

の廃止後、間もない明治八年  
(一八七五)の当時は、小学  
校の卒業証書にも、士族の文  
字が書頭に威張っている。

この卒業証書は今日流に言  
えば実は修業証書である。下  
等小学校は修業年限四ケ年で  
あったから、全科程を八ツに

新刊ご案内

こんなふうになりたい

佐藤愛子

姥ときめき

田辺聖子

春 燈

宮尾登美子

九時まで待って

田辺聖子

クロス・ロード

桑原一世

巨食症の明けない夜明け

松本侑子

ぼくのムシヨ修業

安部護二

埋もれた青春

赤川次郎

その他、まだ新しい図書を

なかつたらしい。

この児童の年齢は、「七月当  
時に於て十才と一ヶ月」と解  
釈すべきであるから、教え年  
十一才で小学校に入学したこ  
とになる。前に十二才になっ  
てから入学した者もいたと書  
いたのを実証している。

随筆郷土誌 (157)

宮原九一郎

佐々町の教育史 (その四)

区分し、入学当時を八級とし、  
半年毎に試験をして進級させ、  
四年目の後半、一級の期末試  
験にパスしてやっと下等小学  
校卒業であった。

現代の義務教育のトコロテ  
ン式の卒業と言う訳には行か  
ない。

於ては、下等小学校の卒業生  
でもそれ程の価値があったら  
しい。

準備しておりますので、お気  
軽にお立ち寄りください。

図書室に対するご意見、ご  
希望などもお聞かせください。

お年玉はがき一等  
おめでとうございます

お年玉年賀はがき一等当選  
者の賞品贈呈が一月二〇日佐  
々郵便局で行なわれました。  
佐々町内ではめずらしく、  
佐々局受付の升水哲夫さんへ  
皆瀬免)と小浦局受付の恋塚  
十郎さん(小浦免)です。  
皆さんも、もう一度年賀は  
がきを確かめてみてください。  
引替の期間は、七月十九日  
までとなっています。



一等賞品の「カメラ一体型ビデオ」  
を手に喜びの当選者と局長達

さざ川柳会

二月例会から  
「極秘」跡目「粒選り」

鉢合わせ極秘を頼むお湯の宿  
社の極秘美女のお酌に気がゆるみ  
カロリーの穴場極秘にして釣師  
鯛釣りの極秘三日と続かない  
井戸端の極秘三日と続かない  
フライピンの嫁に跡目を頼む過疎  
先代に負けるものかと跡目継ぎ  
後継ぎができて春田も活気づき  
財産が痛い招く跡目達  
粒選りが落ちこぼれから追い越され  
粒選りの中からエリート引抜かれ  
粒選りの種子も駄農は育て得ず  
粒選りが皆ライバルという受験  
親馬鹿の目に粒選りの子が揃い  
粒選りにされて逃れぬ幹事役

短歌

口石 田中 てい

一人居の朝な夕なに空しさあれど  
ひとりにはひとりの気楽さもあり

福島京子  
出端九一  
福地よし  
本山鈴峰  
本山上  
南川順一  
井上定雄  
小畑江一  
松川房江  
松永茂  
西川桂流  
深江一  
宮原九郎  
永吉いくよ  
大徳屋末太郎  
日野迷亭

# 町民手造りの大会387人が参加

## 【第1回佐々町社会教育研究大会】

「心のふれ合う豊かな地域づくりのための実践活動について話し合おう」をテーマとした第一回佐々町社会教育研究大会を二月七日文化会館で開きました。当日は、午前九時四〇分、福永弘社会教育委員長の開会宣言、木山教育長の主催者挨拶のあと、清原町長が「社会教育の重要性にかんがみ、その振興に鋭意努力を重ねてまいります。」と述べられ、又松永町議会議長は「本大会の趣旨をふまえて討議に臨んでほしい」と激励を加えた挨拶。

このあと、佐藤誠一郎公民館運営審議会委員長の開会行事にかかる閉会の言葉があり三分散



分散会スナップ

第二分散会では、小岸チズ子地域婦人会代表(野寄)が「婦人教育の拡充と地域活動の促進」、「高齢者の生きが

### これから環境の人間化のため町内会公民館がどう対応するか。今後の課題として、とりくむことが大事である。

会の討議に移りました。第一分散会では、近松紀行少年健全育成会会長(神田)が「青少年の育成と地域活動の促進」、「家庭教育の充実と地域教育力の高揚」について問題提起。討議の結果は、一、子供達を愛情を持って育てよう。二、家庭のしつけが大切、家庭教育の見直しが大切。三、お互いに誘いあつて地域活動に参加しよう。

いを高める活動の促進」について問題提起。討議の結果、一、婦人で大事なことは意欲意志を持つ。二、新聞資料の情報源は前向きに選択すること。社会のためになるようなことを。三、時代の変化についていく。その上の認識を広める為に学習の場が必要である。四、若い人達の交流を持つて人とのつながりを大事に。又高齢者のつながりを大事に

事にする。四、社会人としての経験者をおおいに利用し活用することによって共に学び合うことができる。以上のようなことについて指導助言があり、全体会で報告されましたが、これからは「環境の人間化のために町内会公民館が、どう対応するか」今後の課題としてとりくむことが大事であることを痛切に感じとられた参会者の談話

する。第三分散会では、西尾正子さざんか町内会公民館長が「地域づくりと学習の充実をはかる町内会公民館活動の促進」について問題提起討議の結果一、館長(会長のみで活動せず全員協力をする。)(任せた人の長所をみて失敗を許す。二、人集めにそれぞれの役員の熱意、情熱アイデアが必要。又役員同志のつながりを強くもつことが大事である。三、一人でも多く参加できるように小さな心のふれあいを大

もありました。講演では、「私が見た日本と長崎」と題して、ブライアン・パークガフニ氏(ナガサキハーバートライター編集長)ナダ出身)は、「国際感覚の豊かな、そしていろんな今までの日本人がもたないもの自身につけた多くの人々が育つてほしい。」という内容でした。講師は、広川敏磨前教育長が次のようなことを述べられました。

●何事をするにしても、今日の学習講座を開くことにして

も、その準備が成功の鍵になる。●社会教育の学習の中で得たものをグループを作って、そしてボランティアの実践活動に生かしていくようにすることがきわめて大切である。●社会教育や、又福祉の行政はしっかり連携を取り、両方の力でいろいろな問題を考え抜いていくことがきわめて大切である。

●子供達の健全育成のため、婦人、老人とのふれあいの場として児童農園を大いに活用利用してほしい。

●二十一世紀になるまでの十二年間、はたち位からの女性が、又四十三歳からの女性が真剣に社会教育を修得されるならば、いままですばらしい佐々町が出来るのではないか(若い学習意欲を持つ婦人の育成が大事である。)

●町内会公民館における社会教育の学習の中で「どのよう

な学習をすればよいのか。」「又「どのよう

な学習をする機会を設けてよいのか。」「困惑されている状況であるので、町内会公民館の機能、組織等を見直し取り組むことが大事である。



役場のでんわは  
②2101です

# 3月のお知らせ



緑化強調期間

(3月1日～5月31日)

## 妊婦相談

とき 3月10日(木)  
受付時間 13時30分～14時  
内容: 妊娠中の栄養 調理実習  
※エプロンを持参して下さい。

## 乳児相談

○とき 3月10日(木)  
対象児 生後9～12ヶ月児  
○とき 3月17日(木)  
対象児 生後5～8ヶ月児  
※生後5ヶ月児には尿検査用紙を渡します。

○とき 3月24日(木)  
対象児 生後1～4ヶ月児  
受付時間 いずれも9時30分～10時

## 1才6ヶ月検診

とき 3月16日(水)  
対象児 昭和61年7月1日～昭和61年8月31日生  
対象児には個人通知致します。  
受付時間 13時～13時30分

以上健康センターで行います

## 社会保険相談

とき 10日(木)10時～14時  
ところ 健康センター  
※年金、社会保険について個人相談を行いますので、お気軽にご利用下さい。  
次回は4月14日(木)です。

休日在宅当番医				
6	日	徳王医院	小佐々町	0956-⑧2120
13	日	田中医院	小佐々町	0956-⑨2521
20	日	中央松瀬医院	吉井町	0956-④2105
21	祭	福井診療所	吉井町	0956-④2112
27	日	松瀬医院	吉井町	0956-④3225

## 健康テレホンサービス

—24時間電話を通して  
健康をおとどけします—

[TEL 佐世保 0956 23-4300]

### ◇3月のテーマ◇

- 月曜 腎炎
- 火曜 ヘルニア(脱腸)について
- 水曜 就学児の健康について
- 木曜 近視
- 金曜 老人呆け その③
- 土・日曜 不妊症

## 電話の移転は お早目に

3月、4月は、転勤や転宅のシーズンです。  
毎年、たいへん混雑しております。  
電話などの移転をされる場合は1週間ぐらい前までにお申し出ください。  
お問い合わせは……  
局番なしの-116番  
NTT佐々電報電話局から

## テレビ上映

### 「帰郷物語」

同和問題啓発のため、映画「帰郷物語」が次のとおり放映されますのでご覧になるようおすすめします。  
一、日時 三月六日午後三時三十分～四時三十分  
二、放送局 NBC

## 転宅先ではすぐ 電気が使えます

春は転宅が多いシーズンです。  
ご転宅される時は、できるだけ転宅日の4～5日前(月・金曜日)までに、最寄りの当社営業所へお知らせ下さい。  
その際、「電気ご使用量のお知らせ」票や、「電気料金領収証」に記入してある「お客様番号」もお知らせください。(転宅日まで電気は自由にご利用できます。)  
また、転宅先でもすぐに電気がご使用できます。  
リミッターを「入」にする  
と電気がつきまますので、リミッターに取り付けてある「はがき」(申込書)に必要な事項を記入のうえご投函ください。  
なお、口座振替のお申し込みも同時にできます。

九州電力

