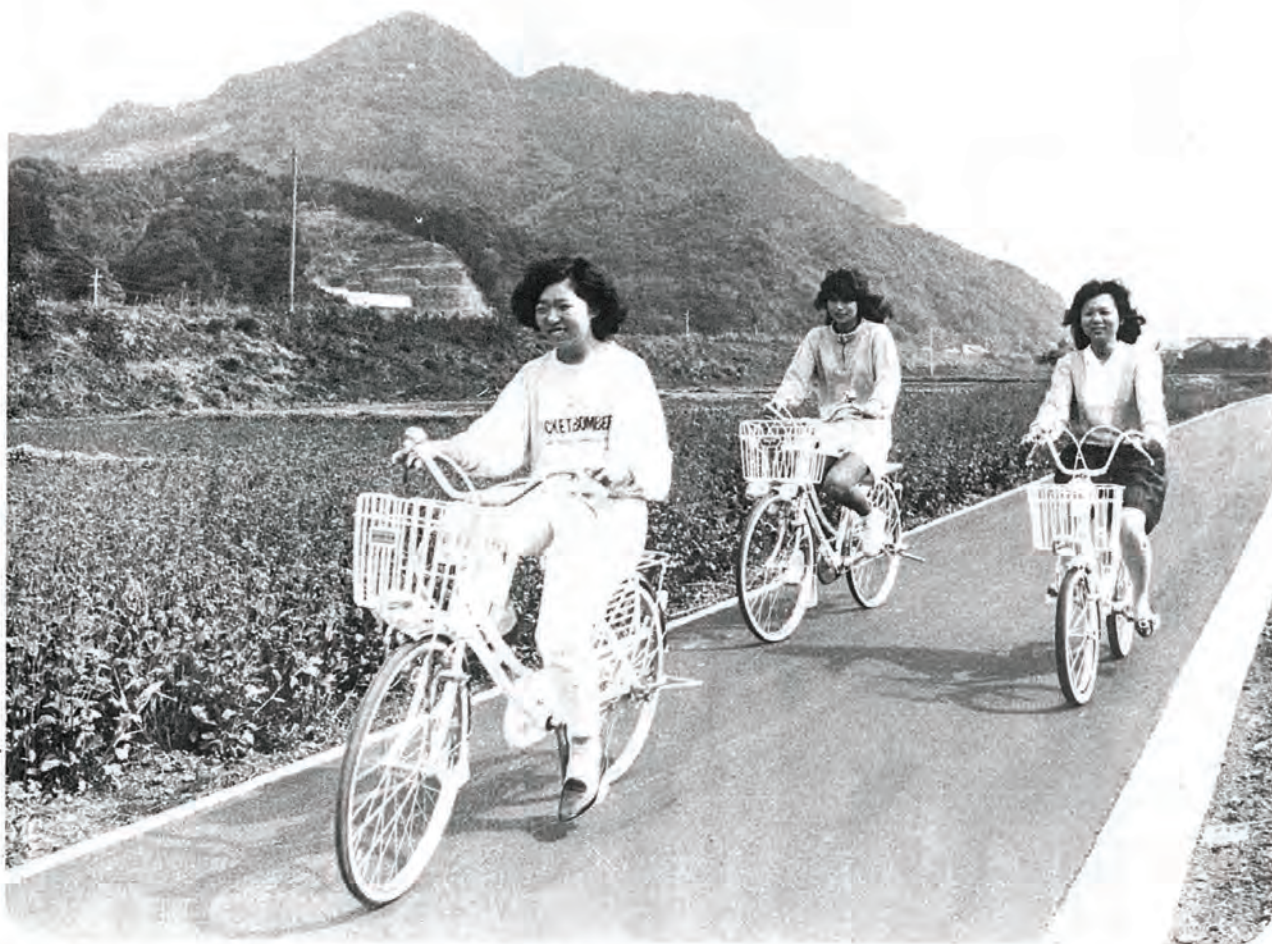


# の 広報 さざ

昭和61年

5月(第125号)



## 自転車によって健康づくり

- ◇ 待望のサイクリング道路の舗装工事が ◇
- ◇ 一部完成しました。…………… ◇
- ◇ 小中学生を車の事故から守り、住民の ◇
- ◇ 健康づくり、体力づくり、そしていこ ◇
- ◇ いの場として作られたものです。…… ◇
- ◇ ご利用をお待ちしています。…………… ◇

### 町の総人口

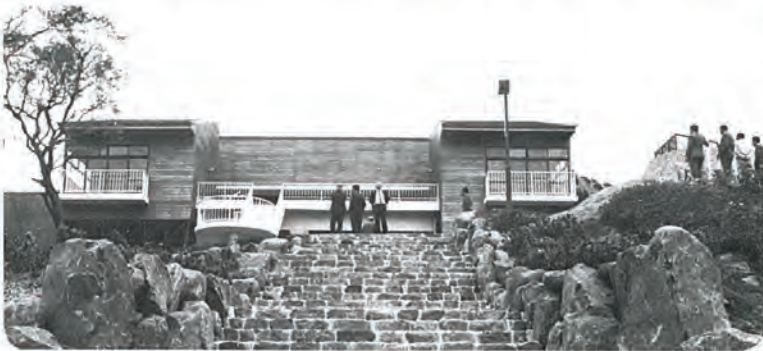
【3月末現在】

総人口	12,294人
男	5,878人
女	6,416人
世帯数	3,647世帯
出生	13人
死亡	10人
転入	119人
転出	132人



# 佐々町学童農園開園

## 心情豊かな青少年の育成の場、学童農園



佐々町が一望できる

五万平方メートルの大地

四月二十一日、地主、学校関係先生、生徒、議会、役場のそれぞれの関係者七十数名が参加して、十時三十分より開園式が行われ、神事のあと、小中学校六名の生徒と、議会の役場の代表により、つどいの場の前に用意された紅白のテープにはさみが入り開園されました。

町長代理であいさつに立った助役は、「義務教育の果たす役割は極めて大きく、特にゆとりのあるしかも、充実した学校生活を実現し、豊かな心をもつ青少年の育成のために、この施設を学校外体験教育の一環として大いに効果的に利用していただきたい。」と教育委員会、学校側の協力をお願いしました。



日本では現在、宮城県鹿島台町のほか三ヶ所（観光事業

### 九州で初めての施設

児童生徒の勤労体験学習の一環として、自然の中で農作物生産活動を通して働くことや、収穫の喜びを得させ豊かな人間性の育成をはかる施設です。

### 学童農園とは

### 御利用を

お待ちしております!!

- ◎学童農園 (62)六三六八
- ◎教育委員会 (62)二二二〇
- ◎役場振興課 (62)二一〇一

学童農園の利用についてのお問合せは左記へ御連絡下さい。





### 春風にのって

### サイクリング

### サイクリング 道路一部完成

国鉄佐々駅横から沖田方面へ旧鉄道軽便鉄道を利用し、延長千二百九十メートルのうち、七百五十三メートルの舗装工事が終りサイクリング道路が一部完成しました。残りの五百三十七メートルも小中学校の夏休み前には全線開通する予定です。また、今後の計画としては佐々川の河川敷を利用して沖田方面へ延長し、小中学生を車の事故から守り、住民の方々の憩いの場として利用していただくものです。



(佐々町葦岳から)



### 大空に舞いあがる

### ハンググライダー

四月六日十二時、葦岳から十機のハンググライダーが大空高く舞いあがった。

フライトには、機体を組み立てるのに二、三十分かかり、組み立てた機体を三人がかりでスタートポイントまで運ぶ、風速と風向きを吹き流しで見ながら一瞬のうちに飛びたつ、下からは妻子、仲間の声援を受け、神田原へ着陸しました。

このハンググライダーは、

長崎新聞の企画によるもので、県内では佐世保に佐世保ハンググライダースクールがあります。

### 夢の風船

### 熱気球搭乗者募集

五月十日、十一日の二日間恒例の春まつりが開催されます。

町制四十五周年及び学童農園落成記念として、佐々町の上空に熱気球を上げます。搭乗希望の方は次により申込み下さい。

日時 五月十一日(日)  
午前八時～十時



場所 佐々中学校グラウンド  
搭乗人員及び対象者  
七十二名、町内小中学生

申込方法  
往復ハガキに氏名、学

校、学年、を記入の上五月六日までに役場企画室まで申込み下さい。搭乗者多数の場合は抽選で決定します。

### 第9回春まつり

とき 5月10日・11日(日)  
ところ 文化会館前広場  
催物 イチゴ・メロン・佐々茶・つけもの・ジュース・加工品・さつき・園芸盆栽・活魚(タイ)・海産物などの展示即売会・商工会婦人部バザー・熱気球(子供さんを乗せて飛ばします。)

町民皆様のご来場をお待ちしております。  
佐々町観光協会

### NHKカラオケ大会

町制45周年及び学童農園落成を記念して、NHK後援によるカラオケ大会を行います。どしどし申込み下さい。

記

◎日時 5月31日(土)  
午後6:30～9:00

◎場所 佐々町文化会館

◎出場申込

往復ハガキに住所、氏名、年齢、職業、申込曲を記入の上、申込み下さい。出場者多数の場合は、抽選で決定します。

◎申込先 佐々町役場企画室  
※出場決定の方は、申込み曲のテープを持参して下さい。



# 名画をどうぞ

文化会館ロビー他に、世界の名画(複製)を展示しています。フランス、ループル美術館所蔵の代表的な作品を、そっくり複製したものです。この展覧会は、町内の方々に、世界の名画に触れていただくという計画したのですが、今回は十一点の名画を展示しています。なお今後も二年間にわたり、四回に分けて合計四十点を鑑賞していただくと思います。

最後には、文化会館用として、十点を永久に展示保存します。どの絵が良いか、アンケートなどを用意して、皆さんのご意見を伺うことにしています。

遠くにあつては、世界的な美術に出会うことが少ないので、この機会に是非一度、家族ぐるみで鑑賞されませう。ようご案内いたします。

展示時間は、火曜日を除く毎日九時から午後五時までですが、催しものによっては、午後十時まで開館していることがあります。詳しくは教育委員会までおたずねください。

# 国保だより

## 医療費はなぜふえるのか

みなさんご存知のとおり医療費は年々増加の一途をたどり、国保の財政は苦しくなる一方です。

では、なぜ医療費が上がっていくのでしょうか。

高齢者人口が増えていることも大きな原因の一つですが、その他に次のことが考えられます。

① 高度な検査や医療技術が

保険に採用された。

② 医者にかかりやすくなったので病院を渡り歩く人が増えた。

③ むやみに時間外に受診したり往診を頼んだりすることが多い。

④ 町の行う健康診断(集団検診)を受けない人など自分の健康管理を怠りがちなが多い。

医療費が増え、国保財政が



## 健康づくり

### ゲートボール大会

四月十一日盛会に開催

国民健康保険施設事業の一環として、健康づくりゲートボール大会を開催、老人会各支部より応援者を含め、二〇人、十八チームが参加、自分の健康は自分で守ろう」と熱戦がくりひろげられました。佐々町国民健康保険では、



健康づくりの一環として、各種事業を行いますので、多数の御参加をお願いします。

大会成績

- 優勝 小浦 B
- 準優勝 市瀬 B
- 三位 小浦 A

## 皿山「ほたる」まつり

今年ももうすぐ、皿山公園前の市瀬川にはほたるが飛び交う季節となりました。

市瀬川の河川敷はほたる観賞用の歩道も完成し、住民の方に楽しんでいただくよう、皿山ほたるまつりを開催しますので、多数御参集下さい。

記

日時 六月七日(土)  
午後六時三十分より  
場所 市瀬川鎌倉神社横  
※催し物については後日放送します。

## “ふるさと佐々町を撮ろう、” 写真コンテスト発表

広報1月号で募集しました写真コンテストで60数点の作品が応募され、4月15日の審査会で次の方が入選されました。

尚、入賞された方々には、町制45周年式典の席上で表彰を行います。

		(敬称略)
金賞	浦瀬 七郎 (佐々)	
銀賞	佐藤 定義 (吉井)	
銅賞	金子 善憲 (吉井)	
	藤子 定義 (吉井)	
	金子 善憲 (吉井)	
入選	10点 (受賞者略)	
佳作	10点 (受賞者略)	



# 役所などへの要望や苦情を解決

春の行政相談週間 五月十一日～十七日

役所や公社・公団などが行っている仕事に意見や要望があるけれど、どこに言えばよいかわからない。あるいは、苦情を申し立てたいけれど、受け付けてくれるのはどこだろうかと悩んでしまうことがあります。

## すべての行政が対象

そのような苦情や要望を受け付け、解決を図ってくれるのが行政相談です。また、苦情や要望はただ解決するだけでなく、今後の行政の改善にも反映されます。

## 行政施策・運営の改善に役立てる

### 中立の立場で

第一は、国民と役所などの間

第四は、一つひとつの苦情の解決を図るとともに、問題によっては、その業務の実施状況について行政監察・調査を実施する。



## きれいになったコインランドリー

### 相談の処理経過と結果

みなさんからの苦情や意見は、具体的にはどのような経過をたどるのでしょうか、ひとつの事例をご紹介します。

#### 相談内容

A コインランドリーは、洗濯機に古い洗剤が付いていたり、店内にごみが散乱しているなど非常に不衛生である。付近の住民が安心して利用できるようA コインランドリーを指導してほしい。

#### 処理経過と結果

申し出を受けた行政監察事務所がA コインランドリーを調べたところ、申し出どおりの不衛生な状況が認められた。さらにほかにもA コインランドリーと同様に不衛生な施設のあることが予想されたため、保健所と共同で県内四十二か所のコインランドリーの現地調査を実施した結果、すべての施設において、衛生面の問題などで改善すべき

点があると判断した。

そこで、行政監察事務所ではコインランドリーを所管している役所の機関、県およびA コインランドリーのあるN市に対して管下のコインランドリー営業者に対する指導を要請した。これを受けた県およびN市が早速しかるべき措置を講じた結果、A コインランドリーについて改善が図られ、県内のほかの施設についても改善が進められた。

行政監察事務所のほか、大都市のデパートやスーパー内に設けられている総合行政相談所、行政相談委員が相談窓口となっており行っています。

なかでも、もっとも身近な相談相手は、総務庁長官が法律に基づいて、民間有識者の中から委嘱した行政相談委員です。行政相談委員は全国の市区町村に配置されています。

行政相談委員の自宅には「行政相談委員」の標札が掲げられています。市役所・町村役場にお問いあわせください。相談は無料。相談方法は口頭、電話、手紙など、都合に合わせて選べます。もち

ろん秘密は固く守られます。  
\* \*  
こうした行政相談の制度を一層皆さんに理解され、利用していただくために、総務庁では春と秋の年に二回、行政相談週間を実施しています。

今年の「春の行政相談週間」は五月十一日(日)から十七日(土)までの一週間。この期間中にはデパートや公民館での一日合同行政相談所の開設、交通不便などのため行政相談窓口を利用しにくい方々を対象とした、行政相談委員による巡回行政相談などが行われます。相談ごとのあ



### 狩猟免許試験 及び狩猟者適性 検査の実施について

#### 一、狩猟免許試験

実施日	実施場所
知識・適性 試験 六月十日(火)	佐世保市木場田町 三一二五
技能試験 七月二日(水)	長崎市桜町九一六 長崎県勤労福祉会 館
七月三日(木)	

#### 二、狩猟者適性試験

実施日	実施場所
七月十七日 (木)	佐世保市木場田町 三一二五 県北振興局

三、受験申請受付期間  
昭和六十一年五月十五日



理事長 藤島繁人

### 誘致企業紹介 ⑧ 長崎県北自動車 整備協業組合



昭和六十一年五月三十一日  
四、受験申請書の提出先  
県北振興局管理部総務課  
(佐世保市木場田町三一二五)  
五、その他  
この試験についての受験手  
続きその他不明の点は、県北  
振興局管理部総務課にお問い  
合わせ下さい。

#### 森林総合整備事業 委託申込みのお知らせ

北松南部六ヶ町ブロック指  
定地域における、林業生産基  
盤の整備等森林の有する公益  
的機能の高度発揮を図り、も

って森林資源の充実と山村地  
域の振興に資するため。  
昭和六一年度森林組合整備  
補助事業を実施される方は左  
記により申込書を提出下さい。

#### 記

#### 一、事業種別

造林、下刈り、除間伐種  
別の場所、面積、樹種樹令  
一、申込み受付  
各町役場林務担当課又は、  
北松森林組合

#### 一、期日

昭和六一年五月三  
一日まで

詳しいことは北松森林組合  
へお問合せ下さい。  
電話六三一二三〇五

昭和四十七年五月、国の施  
策に応じて北松浦郡内の小規  
模業者が協同出資により民間  
車検所を設立したもので、四  
十八年四月スタートしている。  
現在、北松の企業の内三十  
社が加入しています。

### ▲歳時記▼

## 薫風

くんぼう——青葉若葉をそ  
よがせて吹いて来る初夏のさ  
わやかな南風です。同じよう  
な言葉に、青風というのがあ  
ります。このほうがやや強い  
風のような印象です。

最近、森林浴が人気を集  
めています。木から発散され  
る、フィトンチッドという物  
質が、健康に良いそうです。

とくに新緑のころはこのフィ  
トンチッドが多いといわれて  
います。薫風がさわやかさを  
感じさせるのは、このフィト  
ンチッドも関係があるのかも  
しれません。

香水にも、花の香り(フロ  
ーラル)のほかに、木の香り  
(グリーンノート)があり、  
若い人を中心に人気上昇中  
です。やはり、緑にあこがれる  
最近の風潮の反映でしょうか。  
薫風をもとめて郊外に出か  
けるのも楽しいものですが、  
都会にも、もっと薫風を呼び  
こみたいものです。たとえば、  
身近な緑化のひとつとして、  
ブロック塀の生垣化など

は、見た目に美しいだけでな  
く、さわやかな薫風を家の中  
にとりこむことができます。  
さて、風薫る五月の行事の  
ひとつに、児童福祉週間があ  
ります。五月五日の「子ども  
の日」から一週間です。この週  
間が発足したのは昭和二十  
年ですが、食糧不足に悩ま  
れていたその当時に比べると、  
今日の児童はまことに恵まれ  
ています。ところが、最近はい  
じめ問題や、受験競争  
などあらたな問題が児童を悩  
ませています。この週間を機  
会に、もういちど真の児童福  
祉とは何かについて、みんな  
で考えたいものです(ちなみに  
児童とは十八歳未満をい  
います)。





〔監査委員室より〕

昭和六十一年二月七日付、大小田溜池の住民監査公表に關し次の通り陳謝並びに訂正を致します。

(1) 公表書作製時において、その予算措置を怠り実施したことは代表監査委員として誠に申し訳なく陳謝致します。

(2) 監査に當つての聴取りの対

象者についての文面中「昭和六十年八月以降」総務課長、振興課長他を対象としてという文面記載が不充分であつた事を訂正します。

(3) 溜池の立入調査時に許可を受けなかつた事を陳謝致します。

以上  
昭和六十一年四月十五日  
代表監査委員 川内野 馨  
佐々町住民各位殿

国税専門官募集

〔大学卒業程度〕

- 採用予定人員 全国で約六百名採用(勤務先は、福岡、東京、関東信越、名古屋及び大阪等の各国税局管内の税務署となります。)
- 受験資格 昭和三十四年四月二日〜昭和四十年四月一日までに生れた者
- 受付期間 五月十六日(金)〜五月二十三日(金)
- 第一次試験 七月十二日(土)及び十三日(日)
- 試験場所 福岡大学高宮校舎(福岡市南区大楠三丁目二十八番一号)
- 第二次試験 九月十六日(火)〜十八日(木)までの間の一日
- 試験場所 福岡国税局(福岡市博多区博多駅東二丁目十一番一号)
- 合格発表 十一月一日(土)
- 申込用紙請求先 福岡国税局、最寄りの税務署又は各大学就職担当課
- 申込書提出先 福岡国税局人事第二課(〒812福岡市博多区博多駅東二丁目十一番一号)
- 問い合わせ先 福岡国税局(092)4111003  
又は、平戸税務署(09502)32131)

元軍人軍属短期在職者協力  
協会の設置についてお知らせ

今般戦後処理問題について政府は総理府に戦後処理対策室を設置し、元軍人軍属の実情調査が実施されております。

さる、3月1日付で、この推進協力組織の一端として「元軍人軍属短期在職者協力協会」(小沢辰男会長)が社団法人としての設立を許可されました。

この協会は政府の行う戦後処理再検討の作業に協力する事が目的で、議員連盟及び軍人軍属恩欠者全国連盟(会員数50万人)の関係者が中心となって発足したもので、軍恩欠者の立場を協会事業を通じ、国や行政に反映させて目的達成を図ろうというものです。

くわしくは、下記事務局へお尋ね下さい。

軍人軍属恩欠者全国連盟  
長崎県連合会 佐々支部  
支部長 大瀬 守(TEL63-3250)  
事務局長 広川益実(TEL62-2417)

佐々町在宅老人短期保護  
事業実施についてお知らせ

在宅老人を介護している家族が病気、出産、冠婚葬祭、出張等の理由により居宅における介護ができない場合に当該老人を一時的に特別養護老人ホーム又は養護老人ホームに保護し、在宅老人及びその家族の福祉の向上を図ることを目的として、新しい制度が出来ました。この制度には、次の方が該当します。

おおむね65才以上の者で、家族の介護を受けているため、特別養護老人ホーム又は、養護老人ホームの入所対象とならない人です。

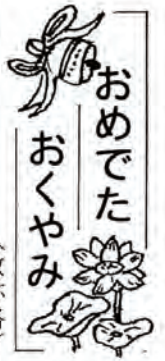
保護の費用は特別養護老人ホームが1日当り1,700円、養護老人ホームが1日当り1,300円となっております。

※生活保護世帯には、補助があります。

尚、くわしい事については、役場、福祉係にお尋ね下さい。

(TEL 62-2101)





◎ご結婚おめでとう

氏名 町内会  
 夫 松田 武久 木場  
 妻 石橋真知子  
 夫 松永 繁 里  
 妻 迎 眞由美  
 夫 辻 藤志郎 角山  
 妻 小川 榮子

◎お誕生おめでとう

父の名 母の名  
 続柄 出生児 町内会  
 迎 廣行 セツ子  
 三女 美奈 古川  
 三好邦彦 美津子 江里  
 長女 菜穂美  
 浦 徹也 美智恵 新町  
 長女 優紀  
 笠 明昌 つぎ枝 里  
 二女 千郷  
 山口信義 信子 市瀬  
 長女 美雪  
 谷添正人 千尋 若佐  
 長女 理子  
 前田茂隆 美保子 市瀬  
 二女 光恵  
 入江政則 律子 里  
 長女 麻衣  
 田崎和夫 しのぶ 新町  
 長男 祐介

◎ご冥福を祈ります

氏名 年齢 町内会  
 高木 昭雄 57才 木場  
 前川 シゲ 86才 市瀬  
 池田 茂一 83才 市瀬  
 河野 弘子 53才 真申  
 山科 明 63才 里  
 金崎 ルイ 90才 神田  
 藤永 傳 82才 木場

婦人ペーゼント 盛会のうちに終る

四月二十日、好天氣に恵まれて第二十二回北松南部地区婦人ペーゼントが佐々中グラウンドで盛大に行われました。江迎、鹿町、小佐々、吉井、世知原、佐々と千名余りの会員が集い日頃のパワーを発揮してそれぞれの種目に競い合い、各町町長さん方の応援合戦も賑やかで楽しい一日を過



すことが出来ました。地元開催について町内各方面からお寄せ頂いた絶大な御好意御援助に、紙上を借りて心から御礼申し上げます。更に今後共何かと地域婦人会にご指導と御助言を賜ります様、よろしくお願い申し上げます。ありがとうございます。

ベビーベット 役場玄関ロビーに

役場に來られる赤ちゃんつれのお母さん方が今まではソファ等に赤ちゃんを寝かせ手続など用件をされていたが、このたび「まるこし家具店」のご好意により写真のような大型ベビーベットが寄贈され、



お母さん方に大変喜ばれています。まるこし家具店の越智社長は「お母さん方に少しでもお役にたてば」と語っておられます。

役場新人職員紹介

四月一日の人事移動により三名の新人職員が採用されましたので、紙面により紹介させていただきます。三名とも若い力で、精一杯佐々町のために役立つよう頑張っております。住民の皆様方の御指導をよろしく願います。(写真右より) 大平 弘明 (総務係)

松本 留美 (戸籍係)  
川崎 順二 (環境衛生係)



自衛官募集

自衛隊では二等陸、海、空士を次のように募集しています。資格 十八歳以上二十五歳未満 未滿 受付期間 年間を通じて受け付け 詳しくは、役場総務課まで。



ヒヤシンス



# 佐々町社協だより

(〒761) ②2655

## 《寄付のお礼》

- ◎香典返しとして
- ◇故橋口 美香殿
- 中央通 橋口 健太郎殿
- ◇故中島 喜美代殿
- 若佐 中島 辰間殿
- ◇故湊 長子殿
- 四ツ井樋湊 健治殿
- ◇故宮原 マキ殿
- 木場 宮原 泉三郎殿
- ◇故金崎 ルイ殿
- 神田 金崎 元太郎殿
- ◇故前川 シゲ殿
- 市瀬 前川 秀雄殿
- ◇故池田 茂一殿
- 市瀬 池田 利夫殿
- ◇故田中 末松殿
- 故田中 モト殿
- 真申 田中 栄殿
- ◇故百枝 ヨシ子殿

## 心配ごと

### 相談所開設

- ♡毎週水曜日 午後一時から
  - ♡毎週水曜日 午後一時から
  - ♡場所 老人福祉センター
  - 5月(7日・14日・21日・28日)
- ※相談は無料・秘密厳守です。

中央通 馬込 勇殿

以上の方々から、香典返しに代えて社会福祉事業に役立ててほしいとご寄付をいただきました。

温かいご芳志ありがとうございます。 (三月十八日から四月十四日までの受付分です)

社会福祉法人

佐々町社会福祉協議会

会長(町長) 菊本春夫

## 新入学児童へ

### 安全帽子贈呈

四月九日、佐々、口石両小学校入学式において、新入学児童へ児童の事故防止対策として、黄色帽子(校章マーク入り)二三七個を贈呈しました。

## 中学新入学生徒へ

### 日記帳贈呈

新入学生徒の皆さんに学校生活の思い出を記帳して頂き、友達の輪を広げて頂くことを願って、四月八日の入学式において、日記帳二三〇冊を贈呈しました。

## 日赤社員募集運動に

### ご支援とご協力を!!

昨年度は町民皆さま方の深いご理解と温かいご支援をいただき社員も増え、社資も目標額を上まわる成果を収めることができ感謝致しております。

本年もまた新緑の五月は「赤十字運動月間」として、人間愛、人間尊重の赤十字理念に基づく事業推進のため全国一斉に運動が展開されます。町民皆さま方の温かいご支援とご協力を切にお願い申し上げます。

日赤長崎県支部町分区

分区長(町長) 菊本春夫

佐々町社会福祉協議会

会長(町長) 菊本春夫

## あけぼの荘だより(五月)

◎もおしもの

△カラオケ会 毎月第一日曜日 十一時から

△演芸会 五月十八日 日曜日 舞踊 西村社中(新町町内会)

◎毎月一回、血圧測定も行なっております。

◇毎週水曜日は定休館

△五月三日より五日までは祝日のため休館致します。

## 選挙一口メモ

### 贈らない受け取らない 寄附禁止

問い 政治家や立候補予定者(以下「政治家等」と略称)の寄附は、いついかなるときも、また誰に対してもできませんか。

答え 選挙がないふだんときでも、その目的が選挙に関係あるなしにかかわらず、どのような名義であっても、選挙区内の人(未成年者を含む)、会社、団体、その他の法人に対し、たとえ相手が不特定であっても寄附することはできません。ただし、次の場合は例外として禁止されません。

- ① 政治団体に対してする場合は差し支えありません。ただし、その政治団体がその政治家等の後援会である場合は、選挙期間中と期間前の一定期間は禁止されます。
- ② その政治家等の親族に対してする場合は禁止されません。

## 交通事故のご相談は

### お気軽にどうぞ

### 無料でご相談に応じております

午前9時半～午後4時40分(平日)

土曜日は正午まで(第2土曜日は休みです)

◎専門の相談員が親身になってご相談に応じます

◎弁護士相談日: 毎週水曜日午後1時～4時

社団法人日本損害保険協会

## 長崎自動車保険請求相談センター

長崎市万才町7-1 住友生命ビル11階

長崎調査事務所内

☎0958-24-2571(直通) 0958-26-7396

電話のご相談もお受けします





新年度の歩みもどうか軌道にのって、落ち着いた候となりました。

これを機会に、家庭での親子読書をはじめませんか。最もよい時間帯をきめて、親が子に、あるいは、子どもが親に読み聞かせたり、家中

当時の佐々郵便局は三等郵便局と言い、局長の請負制度となっており、局舎も局長が提供しなければならなかった。

局長中倉謙吾氏は、現南氏の住む自宅の北半分を郵便局として使い、南半分を家族の住居としていた。

南氏と大坪氏との間に現在少しばかりの空地があるが、この空地一杯に下屋を建て、郵便物の区分けをしたり、集配人の溜り場として使っていた。

集配区域は佐々、吉井、小佐々(前号に小佐々東部としたのは誤り)の三ヶ村に及んでいたもので、その数ははつきりしないが集配人も多かった。バイクはおろか自転車も使わ

の読書タイムにするのもよいと思います。

幼ない子どもに読み聞かせる場合、時間は五分〜十分、長くても二十分くらいまで。

読んでいる途中、子どもの側から質問が出れば簡単に説明するのは必要でしょうが、そうでなければ話を中断して長々と説明しないこと、読んだ後の感想を強制しないことが読み聞かせのコツといわれています。

「どう思った?」「なぜ?」

ず、吉井村は福井、梶木場、樽川内まで、小佐々村は矢岳、冷水、岳の木場まで、みんなてくてく歩いて行き、歩いて帰って来たものである。

私達が小学校に通う頃、登校時間と集配人の出発が同じ

### 随筆郷土誌

宮原 九一郎

#### 古川の歴史(その二〇)

であつたらしく、吉井方面へ向う五、六人の集配人とよく道連れになった。

なつかしい思い出がある。あれは今でも不思議に思うのだが、種苗会社のカタログを配達する日をどうして私達が知っていたのか、

「どうして?」などの問いかけがあると、子どもは安心して物語を楽しむことができなくなるからです。

子どもの自然なつぶやきや話しかけをうなずきながら聞いてやると、子どもはますます伸び伸びと自分の想像の世界をふくらまして、その中に入りこんで楽しむことができます。

子どもによっては、同じ本をくり返し「読んで」という場合もありますが、「またこの雑誌をおくれ。」

と云うと、集配人は鞆を開けて種苗カタログを取出し、破った帯封は丸めて川端のやぶに投げ込み、「はい」と気安くくくれていた。子供が十人おれば十冊のカタログはこゝで雲隠れした訳である。

いくらただで送って来るカタログでも、今時そんなことをしたら大問題となるであらうが、それで集配人が責任を問われた話は聞いていない。

吉井、小浦、小佐々の田原、楠泊にあったのは無集配局であり、一般の郵便事務を取扱うだけであつたから、佐々郵便局の存在価値は大きかった。

の本なの」と言わずに、その時の要求にこたえることも大切なことだろうと思います。

また、一説によると、小学校五年生くらいまでは読書の能力や技術に比べて、耳から受け入れたものを理解する能力や感受性の方が進んでいるといわれています。小学校の低・中学年でも読み聞かせを望んでも不思議ではないのです。

本の読み聞かせによって親子の親しむ態度が育ち、活字の読書にスムーズに移行していくのだといえるでしょう。

#### 「寄贈のお礼」

浜野裕美子さん(里)から、児童文学二十余冊いただきました。ありがとうございます。

- 一、洋裁 毎週火曜 十時〜十五時
  - 一、和裁 毎週木曜 十時〜十五時
  - 一、アートフラワー 毎週金曜 九時半〜十二時
  - 一、ペーパークラフト 第二・第三木曜 九時〜十二時
  - 一、藤手芸 第一・第三木曜 十時〜十二時
  - 一、明生大学園芸クラブ 十二日 十時〜十二時
  - 一、明生大学健康クラブ 十二日 十時〜十二時
  - 一、明生大学書道クラブ 七・二十八日 十三時〜十五時
  - 一、明生大学手芸クラブ 十八日 十三時〜十五時
- ※会場は、佐々町公民館

#### 自主グループ 教室講座案内(五月)

公民館の教室・講座より発した自主運営のグループをご案内します。

#### さぎ川柳会

題「歓喜」「借り物」

- 優勝の歓喜はビールの泡で知り  
 説法に迷いが晴れた日の歓喜  
 まぶたの母に逢えた歓喜に咽び泣く  
 群衆の歓喜にアキノ支えられ  
 再会の歓喜身も見栄も捨て  
 借り物の家紋の違ひ指摘され  
 借りた知恵交渉中に種が切れ  
 借り物の晴着二十歳の街を行く  
 背延びせど袴が歩く借り衣裳  
 色直しからは借り着でない姿
- 井上 順一  
 出端 九一  
 日野 迷亭  
 福地 よしみ  
 大徳屋末太郎  
 福島 京子  
 宮原 九一郎  
 松本 静枝  
 松 永 茂  
 松川 房江



# 豊かな心はあいさつから 広げよう“あいさつ”の輪

あいさつは、わたくしどもの生活の中の基本となる大切なもので、他人を思いやり、ひとに親切にする、豊かな心を育てる大きな要素（ものごとが成り立つのに根本的に必要なもの）を含んでいます。

だれでも住みたくなる佐々町を、青少年が健やかに育つ明るい幸な町を、みんなの力でつくるために、おとなも、子どもも、男も女も町民みんなで“あいさつ”の輪を広げてゆくはじめの年としましょう。

## ペーパークラフト全国大会 二部門に優秀賞

「さざ」ペーパークラフト友の会

三月六日～十一日ひらかれ  
ました「たばこペーパークラ  
フト全国大会」で、アイデア  
あふれる優秀作品二四四点の  
中から佐々町公民館講座で誕  
生した「さざ」ペーパークラ  
フトの作品が「新人」

の部に優秀賞。又指導者の吉  
村俊一先生ら会員六名による  
「傘」の部が優秀賞に輝くな  
ど、日頃の活動の成果が打ち  
出され話題となり、他のクラ  
フトに良い影響を与えてくれま  
した。

## 心のふれあい 朝夕のあいさつから

佐々町教育委員会では、町  
青少年健全育成会の提唱をう  
けて、町内各学校はじめ、各  
団体と力をあわせて、気なが  
に「あいさつ運動」を六十一年  
よりはじめたいと計画いた  
しました。

このことは、町内の小・中  
学校では早くから努力され、  
あいさつ運動が展開されてい  
るところですが、実情は、「一  
学期はよかったですけど夏休  
みが終わって半分もあいさつしな  
いようになったね」とか、「  
自分からあいさつすると気持  
ちがいいし、いまではやめら  
れないぐらいです。」とか、  
「最初は義務感でやっていた  
のが、進んで毎日できるよう  
になった。」とか、「おとな  
はなぜあいさつをしないの」  
とか、ある教師の話では「ま  
わりの大人たちがよくあいさ  
つするので子どもたちも当然  
と思っただけで、あ  
いさつをしない周囲の環境も  
あるのでは」と……。

さて、家に帰って親子であ  
いさつが出来ている家庭は、  
どれくらいあるのでしょうか。  
もともと、あいさつは社会  
生活のマナーの第一歩で、強  
要されるものではなく、「お  
はよう」、「こんにちわ」あ  
るいは会釈が自然に出てくる  
ものではないでしょうか。こ  
のあいさつ運動を今さらなぜ  
と考えられるかもしれません。  
しかし、地域社会の人情が  
薄れていく今日ほど、あいさ  
つの大切さが見直されている  
ときはありません。

学校や地域での実際の取り  
組みを通して、もう一度あい  
さつの大切さを考えてみま  
しょう。

### 心をつなぐみんなの広場

公民館 だより ☎ 62-2128

### つどいと教室

- 1～2日 ズームイン講座 19時  
(16ミリ映写機技術認定講習)
- 12日 明生大学講座 13時  
(社会生活への参加)
- 13・27日 手芸講座 13時半 (ベスト、毛糸)
- 16日 婦人ボランティア講座 13時  
(婦人の役割)
- 19日 家庭教育学級 9時半  
(家庭教育の意義)
- 20日 婦人学級 13時半  
(現代社会に生きる婦人)
- 21日 ふるさと文化講座 13時半  
(文化の心)
- 27日 県シルバーバンク研修会 10～15時  
(高齢者ボランティア)
- 28日 料理教室 9時半 (おべんとう)  
※打合せ会を5月7日実施します。
- 20・27日 明日の親をつくる学級 19時  
(男女の協力といたわり)





スィートピー

役場のでんわは  
②2101です

## 5月のお知らせ



茶摘み

### 妊婦相談

とき 5月8日（木曜日）  
受付時間 13時30分～14時

### 乳児相談

とき 5月8日（木曜日）  
対象者 生後9ヶ月～12ヶ月児

とき 5月13日（火曜日）  
対象者 生後4ヶ月～8ヶ月児

とき 5月22日（木曜日）  
対象者 生後1ヶ月～4ヶ月児

受付時間 9時30分～10時

### 1才6ヶ月検診

とき 5月22日（木曜日）  
対象者 59年9月1日～  
59年10月31日までの  
出生児  
受付時間 13時30分～14時

### 予防接種

①ツベルクリン

とき 5月7日（水曜日）

②ツベルクリン判定及びBCG

とき 5月9日（金曜日）

対象者 4才未満の者

時間 14時～15時

③小児マヒ生ワク投与

とき 5月14日（水曜日）

対象者 生後3ヶ月～

1才6ヶ月児

時間 14時～15時

### ④三種混合

とき 5月28日（水曜日）

対象者 2才児～4才児

時間 14時～15時

### ●実施場所

佐々町健康センター

### 社会保険相談

とき 8日（木） 10時～14時  
ところ 健康センター  
※年金、社会保険について個人  
相談を行いますので、お気軽  
にご利用下さい。  
尚、次回は6月12日（木）です。

休日在宅当番医				
3	◎	田中 医院	小佐々町	0956-⑥9 2 5 2 1
4	日	中央松瀬 医院	吉井町	0956-⑥4 2 1 0 5
5	◎	吉井町立診療所	吉井町	0956-⑥4 2 0 4 7
11	日	福井診療所	吉井町	0956-⑥4 2 1 1 2
18	日	松瀬 医院	吉井町	0956-⑥4 3 2 2 5
25	日	松浦 病院	世知原町	0956-⑦6 2 2 0 1
⑧	日	毛利 医院	世知原町	0956-⑦6 2 0 0 6
8	日	穎川 医院	佐々町	0956-⑥3 2 7 7 7

### 県税からお願い

#### ＝自動車税の納付は

#### 5月31日までに＝

昭和61年度分の自動車税納付通知書を5月初旬にお送りします。

近くの銀行、農業協同組合、郵便局の窓口で、お忘れなく納期内に納めて下さい。

住所が変わったために、納税通知書が届かない場合があります。

5月10日を過ぎても、お手許に納税通知書が届かない場合は、ぜひ自動車税事務所

電話 0958-21-8835へご連絡下さい。

### 危険物取扱者試験

#### 準備講習会案内

（乙種第四類、丙種）の危険物取扱者試験を対象とした試験準備講習会を次により実施いたしますので受験をされる方はふるって参加してください。

乙種第四類 5月22・23日  
佐世保市矢岳町労働福祉センター

丙種 5月21日 労働福祉センター

受付場所及び問合せ先 財団法人消防試験研究センター長崎支部 TEL22-5999へ