



町制施行45周年式典に一役!!

- ◇ 佐々町が昭和16年1月に町制施行して ◇
- ◇ 45年、佐々町も45歳の誕生を迎えまし ◇
- ◇ た。式典には佐々町少年少女合唱団も ◇
- ◇ 花をそえていただき、盛会のうちに終 ◇
- ◇ 了しました。…………… ◇

町の総人口

【4月末現在】

総人口	12,250人
男	5,848人
女	6,402人
世帯数	3,662世帯

壮年佐々町制四十五歳

五月二十四日、午前十一時から佐々町文化会館大ホールにおいて、佐々町制施行四十五周年並びに学童農園竣工記念式典が、町内外の来賓を迎え盛大に開催されました。

記念式典に先立ち、午前八時二十分から東光寺において約八十名が参加し自治功労物故者慰霊祭が厳粛な中に取り行なわれ、続いて午前九時四十分から学童農園命名式が約三百名参加のもと、命名文が読みあげられ打上げ花火を合図にテープにハサミが入り百羽の白鳩が大空高く舞いあがりました。

一方、午前十一時から始ま



った、文化会館大ホール記念式典会場では、国歌斉唱のあと菊本町長が式辞に立ち、「佐々町は、県下一の長流佐々川をいだいて、大自然の表情豊かな町として、その昔から県北一帯の住民の暮らしに厳しさの中にも、大きな恵みと愛をおいを与えております。先人のたゆまぬ努力と研鑽

佐々町制施行四十五周年

学童農園竣工記念式典



入選発表と賞状の授与を行いました。何でもチャンピオンは、応募数十二件で「献血回数が最も多い人」「七十年間日記をつけている人」「単身赴任の御主人に最も多く手紙を出した人」など七名が入選、写真コンテストでは、金、銀、銅賞の三名が入選発表されました。記念式典終了後、体育館で記念祝賀会が催され、盛会



によって、今日の佐々町の基礎づくりがなされたことは言うまでもありません。歴史的基盤の上に、昭和十六年の吉日、一大飛躍を願望し、新生佐々町制が施行されたのであります。」と式辞を述べました。

四十三名に功労表彰

町政功労、産業功労など、多年にわたって各部門で貢献

された方々に対し表彰状が授与され、続いて学童農園建設工事にあたり、優秀なる技術を駆使して完成に寄与された団体代表者に感謝状が贈呈されました。

佐々町何でもチャンピオン・写真コンテスト入選者発表

佐々町が町制施行四十五周年を記念して募集した、佐々町何でもチャンピオン、佐々町を撮ろう写真コンテストの



第9回

佐々町春まつり

三万五千人の人出でにぎあう

第九回佐々町春まつり（佐々町観光協会主催）が、五月十日、十一日の両日役場裏の駐車場で、佐々特産のイチゴ、メロン、お茶などが出店され盛大に開催されました。

第一日目、午前十時打上げ花火を合図に開会されました。主催者を代表して、藤島観光協会会長があいさつ、続いて各界の代表者によるあいさつがありました。

春まつりも今年で九回目、回を重ねるごとに盛んになり、イチゴ、メロン、お茶などの農産物や、植木、盆栽などの



藤島観光協会会長あいさつ

展示即売が行なわれ、今年も活きた魚の出店もあり、二日間三万五千人の人出でにぎわいました。

おなじみになった、電話局



おにぎり無料配布に長蛇の列

の「テレホンサービス」にも人気があつまり、遠くの知人などに、イチゴ、メロンのたよりが届いたことでしょう。



米消費拡大推進 おにぎり無料配布

米消費推進協議会（会長菊本町長）では、五十五年から行っている、おにぎりの無料配布を今年も一日目、一〇〇〇食分、二日目、一二〇〇食分を準備配布しましたが、またたくまになくなってしまい好評を博しました。

子供達が一番人気があった金魚すくい



ご協力のお礼

第九回春まつりも、一件の事故もなく、無事終了できましたことは、関係者の方々並びに町民皆様の協力によるものと感謝いたしております。今回春まつりをかえりみまして、皆様方が気づかれたこと、また来年はこうした方がよいといったご意見等がありましたらお聞かせ下さい。尚、二日間ご協力いただきました、警察官、交通指導員のみなさんをはじめ、各関係事業所の方々に紙面をもって厚くお礼申し上げます。

大運動会

五月は、小中学校三校の大運動会が挙行されました。口石小学校は、四月二十七日に、佐々小学校は春まつりと重なり、また、佐々中学校は朝のうち雨が心配されておりましたがのちには回復し、それぞれ三校の児童たちは、



▷佐々小
女の子が男の子を
おんぶして

五月晴れのもとに父兄の声援を受けながら、精一杯ハッスルしました。



▷佐々中 200m障害物競争



◁口石小 鼓笛パレード

町民プール

監視員募集

昭和六十一年度、町民プールの監視員（大学生、アルバイト含む）を募集します。希望される方は教育委員会へ履歴書を提出して申し込んでください。

一、期間

○町民プール

七月一日～八月三十一日

○学校プール

七月二十日～八月三十一日

（佐々中、佐々小、口石小、神田プール）

二、人数

○町民プール

監視員 三名

○学校プール

監視員各一名（計四名）

三、申込期限

六月二十日（金）必着

なお、どこのプールに配属するかは、教育委員会で決定いたします。

※申し込み多数の場合は選考によって決定します。

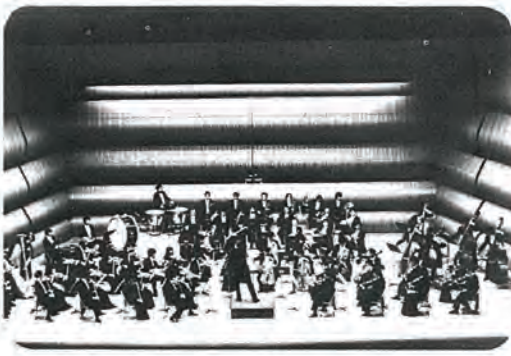
健康づくり写真コンテスト

健康づくりに関する写真をどしどしご応募下さい

佐々町国民健康保険では、健康づくりの一環として、健康づくり写真コンテストを行ないます。健康づくりに関する事であれば何でも結構ですので、どしどしご応募下さい。

- 1、撮影期間
昭和61年1月1日から昭和61年8月20日まで
に撮った写真
- 2、提出期限 昭和61年8月30日
郵送の場合 当日消印まで有効
- 3、撮影対象
健康づくりに関すること
例：健康な顔、各種スポーツ、ハイキング
- 4、サイズ
カラープリントでサービスキャビネ
- 5、提出先
佐々町役場 住民福祉課（62-2101）
佐々町本田原免168-2
- 6、発表 昭和61年9月7日（日）
（入賞者に直接通知します）
- 7、応募資格 佐々町居住者
- 8、作品展示
場所 佐々町健康センター内
日時 昭和61年9月7日～9月12日
8：30～17：00
- 9、入賞者数
金賞1名 銀賞2名 銅賞3名
入選5名 佳作5名

※応募枚数には制限はありません。
※写真には表題をつけてください。
※応募写真はネガを添付してください。又、著作権については、佐々町に帰属します。
※応募者には粗品進呈。
※詳細は住民福祉課国保年金係へおたずね下さい。



オーケストラ がやってくる

九州交響楽団さぎ演奏会

すぐれた舞台芸術の鑑賞機会をもつことで、鑑賞力の向上と豊かな心の育成を図り、県民芸術文化の普及を目ざす目的で、長崎県中央芸術鑑賞事業として、九州交響楽団による「さぎ演奏会」を行います。

日時 六十一年七月十三日

(日)午後二時開演

場所 佐々町文化会館

入場料 一般千円、高校生五百円、小中生三百円

チケットは、六月十日から発売しますが、ゆつくり座つて鑑賞できるように、発売枚数を六七〇枚に限定させていただきます。早目にお買い求めください。なお、開演後の入場をお断りすることがありますので、必ず開演前に入場されるようお願いいたします。その他ご不明の点は、教育委員会まで。

昭和六十一年度

調理師試験実施

一、試験期日

七月二十九日(火)

二、試験地 佐世保市矢岳町九州文化学園高等学校

三、試験科目

衛生法規、食品学、調理理論、食品衛生学、栄養学、公衆衛生学

四、受験資格

(一)、新制中学校卒業生、及び同等以上の学歴を有する者

(二)、調理業務従事者の経験

七年以上

五、提出書類(各一部づつ)

(一)、受験願書 (二)、履歴書

(三)、最終学校の卒業証明書

又は、卒業証書の写し

(四)、調理業務従事証明書

(五)、写真 縦5cm・横4cm

(六)、戸籍抄本、又は謄本

(七)、受験票などの宛名

六、受験に関する書類の提出期間及び提出先

昭和六十一年六月二日(月)から昭和六十一年六月十三日(金)までの間に吉井保健所に提出すること。

七、試験手数料 三千九百円

試験については不明の点がある場合には、吉井保健所又は、役場住民福祉課、環境衛生係まで問い合わせ下さい。

空きかん回収 キャンペーン!

実施日時

六月八日(日)

午前八時~十時

六月五日~十一日まで、全国的に環境週間と定め、県内いたるところに散在している空きかんを回収し、環境の美化を図るため、期間中の八日に、町民総参加による空きかん回収を行いますので、各町内会での回収にご協力下さい。



第十五回致道館

剣道大会開催さる

三位

芳の浦剣道部

中学校団体の部

準優勝 佐々中男子

中学校個人の部

準優勝 牛島希代子

さる四月二十日、鹿町町体育館に約三百名の小中高生が参加し盛大に開催された。

佐々町からの出場剣士も左々少年剣道部が優勝するなど大いに健闘しました。

小学校団体の部

優勝 佐々少年剣道部

先 前田 悟志(五)

コンピューター教室開設のお知らせ

情報処理設備と機能をもつ、県立北松南高校を広く住民に開放し、プログラム作成の基礎知識を学習するための講座を、下記により実施します。

- 1、日時 昭和61年7月25日から11月7日まで毎週金曜日(計15回)午後6時~8時
- 2、場所 県立北松南高校 情報処理実習室
- 3、内容 事務用言語(COBOL)プログラミングの手ほどき(マイコンやワープロの取扱説明とは違います)
- 4、受講料 無料ですが、資料代として初回のみ3,000円程度必要です。
- 5、対象者 一般成人・婦人~高齢者(町内外を問わない)
- 6、定員 30名以内
- 7、申込み・問合せ 佐々町教育委員会TEL62-2128
6月30日までに申込み下さい。

児童手当現況届は 六月三十日まで

現況届は、毎年一回すべての受給者自身が出す届です。受給者の方は、本年も六月三十日までに児童手当（特例給付）現況届を提出してください。

なお、本年の六月以降は資格がなくなると思われる場合であっても同様です。

この児童手当（特例給付）現況届は、受給者の前年の所得の状況と六月一日現在の養育の状況などを毎年確認するための届です。もしこの届を出さないと、引き続き受給資格があっても六月分以後の児童手当（特例給付）の支払を受けることができなくなりますので、必ず提出して下さい。

※提出先 住民福祉課福祉係
※持参するもの 印鑑、加入年金の記号番号、受給者の預金通帳番号
※用紙は福祉係にあります。

国民年金保険料納付の 困難な方は免除申請を

国民年金の第一号被保険者（農業や自営業者などとその

配偶者で二十才以上六十才未満の人）については、保険料を納めなければなりません。なかには失業中とか病気などで家計が苦しい等の経済的理由から、どうしても納めることが困難なときは、知事に申請して認められると、保険料が免除される制度があります。七月までに手続きをすれば、

その年度の三月まで免除されますので早めに役場の国民年金係へ申し出て下さい。

なお、免除された期間の年金額は納付期間の三分の一として計算されますので、保険料を納入した人と比べ、年金額が少なくなります。

そこで、納付ができる時期に免除期間について当時の保証

神経芽細胞腫（小児ガン） の早期発見について

生後六ヶ月時期に検尿で、恐ろしい小児ガンの疑いが発見されるようになりました。

この小児ガンの早期発見と早期治療のため、毎月健康センターで指導しております。生後五ヶ月の時点で必ず来所下さい。七ヶ月を過ぎたら発見できないとのことです。

住民福祉課

除料の額に政令で定める一定の額を加算して納めることができる追納制度があります。この制度を利用すると、十年前までさかのぼって納めることができます。

土砂災害防止月間

六月一日より土砂による自然災害についての認識を深め土砂災害の未然防止と、災害の軽減を図るため「土砂災害防止月間」がはじまります。皆さんも雨情報に十分な注意を払い被害防止に御協力下さい。

警察官募集中

警察官Aの採用試験が次の要領で行われます。

- 受験資格は、昭和三四年四月二日から昭和四〇年四月一日までに生まれた男子（ただし四年制大学卒業見込者及び卒業生）
- 受付期間 六月九日（月）から六月二三日（月）までの間
- 一次試験 八月三日
- 試験場所 長崎市内
- 採用予定月日 昭和六二年四月です。

詳しいことは、江迎警察署又は近くの派出所、駐在所へお尋ね下さい。

小春露切橋線道路災害



自主グループ 教室講座案内（六月）

公民館の教室・講座より発足した自主運営のグループをご案内します。

- 一、洋裁 毎週火曜 十時～十五時
 - 一、和裁 毎週木曜 十時～十五時
 - 一、アートフラワー 毎週金曜 九時半～十二時
 - 一、ペーパークラフト 第二・第三木曜 九時半～十二時
 - 一、籐手芸 第一・第三木曜 九時半～十二時
 - 一、明生大学健康クラブ 十一日 十時～十二時
 - 一、明生大学書道クラブ 四日・二十五日 十三時～十五時
 - 一、明生大学園芸クラブ 十一日 十時～十二時
- ※会場は、佐々町公民館

学童農園

だより No. 1

●土に親しむ学校教育

雄大な眺めと美しい自然の中で仲間と学びあう「学童農園」が開園しました。

学童農園は、学校教育の中に農業体験をおし、勤労を大切に、農業への理解と意欲を高め、自然のふれあいによる豊かな人間性の育成を図ることを目的としています。

学童農園が子供達の自主性を育てる施設として活用されるために、教育関係者のご協力をあおぎながら、美しい自然の中で未来の夢を育てていきますので町民の皆さんの広いご理解をお願いします。



●期待される活発な利用

学童農園の利用者は町民の皆さん全員です。

学校利用とは別に一般利用として、地域の子供会・育成会、少年スポーツ少年団など子供達の団体や、スポーツや趣味の各種サークル、婦人会、老人会などの利用。また、会社の教育研修の場としての利用など、どの団体でも広く利用できます。

●学童農園の管理運営

学童農園の利用は、一週間前に申し込みをすることや、利用料などを定めた「設置条例」と「管理運営規則」があります。

農園には、園長、職員、農

場指導員、作業員、管理人が利用の際お世話をします。

また、施設を円滑に運営するために関係行政機関や、主な利用者である小中学校の校長先生や、青年会、婦人会、老人会などの代表者で構成した「運営協議会」があり、さまざまな行事や利用計画など施設の運営について協議します。

●利用状況(※現在)

月日	学校	学年	作業内容
4・30	佐々小	六の一	ピーマン、ナス植付
5・1	佐々小	六の二	落花生、トウモロコシ種まき
5・7	口石小	六の三 千北学級	落花生、トウモロコシ種まき トマト植付
5・8	口石小	六の二	落花生、トウモロコシ種まき
5・9	佐々中	三の二	カボチャくら作り及植付
5・12	口石小	千北学級 一の一	落花生種まき
5・13	佐々小	六の三	落花生、トウモロコシ種まき ナス、ピーマン植付
5・16	口石小	一の二	落花生種まき
5・17	口石小	一の三 千北学級	落花生種まき ナス等の手入れ、昼食・実習

●利用料(単位円)

施設	町内		町外	
	研修館(二人)	テント(二張)	研修館(二人)	テント(二張)
小・中学生	100	100	200	200
青年	200	200	300	300
一般	300	300	400	400
小・中学生	400	400	500	500
青年	500	500	600	600
一般	600	600	700	700

※学校での利用は無料

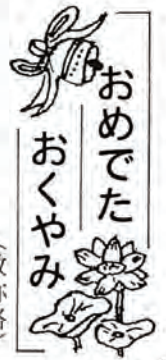
学童農園通園バス

愛称募集中

学校利用で運行している通園バスに名前をつけて下さい。子供達の高らかな声は、若いシンボルとして、親しみやすい愛称を考え、学童農園まで応募して下さい。

応募要項

- 一、応募資格 町内在住の方
- 二、応募先 佐々町平野免 二二〇番地 学童農園
- 三、切 昭和六十一年八月二十日
- 四、発 表 昭和六十一年九月中旬



◎ご結婚おめでとう

氏名	町内会
夫 北村英彦	里
妻 前田葉子	新町
夫 藤永英樹	新町
妻 松田多美枝	新町
夫 金崎九州男	神田
妻 近藤一美	里
夫 田嶋稔晴	里
妻 日数谷公子	里山
夫 茂山信幸	若佐
妻 中村由美	木場
夫 川内野潔	
妻 作元美紀	
夫 前田義範	
妻 鶴我直美	

◎お誕生おめでとう

父の名	母の名	
続柄	出生児	町内会
赤木晴巳	京子	
長男 隆広	沖田	
森 弘次	朝子	
長男 一葉	北	
井口留吉	恵美子	
二女 奈保美	神田	
福野敬一	雅美	
三男 将大	里	

末吉富士男 アヤ子
長女 明日香 沖田
石田要治 三千代
二男 幸治 新町
宮村哲世 文子
二男 健太 新町
横田博幸 由紀江
二女 のぞみ 若佐

◎ご冥福を祈ります

氏名	年齢	町内会
松田 モミ	97才	里
福田十三吉	80才	土手迎
後藤時三郎	82才	栗林
竹永 忠一	71才	東町
末次 武吉	87才	芳ノ浦
入江 勇	60才	西町
田中日出男	72才	新町

事業所統計調査

にご協力を!!

国の最も期本的な統計調査の一つである「事業所統計調査」が七月一日現在で、全国いっせいに終わります。調査の対象は、農林漁家を除くすべての事業所で、会社、

改正住基法が施行 6月1日から 同一世帯以外の人 の 住民票をとるとき 印鑑が要ります

6月1日から、住民票の写し（通称「住民票」）を取ったり閲覧したりする場合、申請の方法・内容などが変わります。これは、人権や個人情報の保護を目的として改正された住民基本台帳法が、同日から施行されるためです。

△住民票の写しを取る場合
◎申込用紙に、次の事項を記載していただくことになりま

- ① 請求の事由：どうして、その住民票が要るかなどです。
② 請求者の氏名・住所・自署・押印：この場合の請求者と、代わりに窓口へ取りに来た人などではなく、一般的に、その住民票に載っている人が住民票の写しを必要とする人になります。また、請求者の印鑑が必要になりますので、ご注意ください。
③ 請求に係る者（必要とする住民票の）の氏名・住所
- ◎住民票の写しには、申し出がない限り、本籍や世帯主との続柄が記載されません。（従来は、請求しなくとも記載されていました。）
ですから、住民票の写しを提出する所などにその記載が必要かよく確認して住民票の請求をして下さい。
- △住民票を閲覧する場合
次の事項を、申込用紙に記載していただくことになりま
- ① 請求事由：なんのために、どの住民票を閲覧しようとするのかなどです。
② 請求者の氏名・住所・自署・押印：この場合の請求者と、実際に閲覧作業をする人ということではなく、その閲覧を必要とする人です。
③ 請求に係る住民の範囲：住民票に載っている中で、どの部分を見ようとするのかなどです。
従来は、申請方法などよりも厳しく複雑になりましたが、変更の目的などを理解していただき、ご協力をお願いします。詳しくは戸籍係（6222101）へ。

工場、商店、病院、学校、国鉄、私鉄、ホテル、旅館のほか、官公庁や神社・仏閣なども対象となります。

甲 調査

民間経営のすべての事業所が対象となります。

調査事項は、事業所の名称、所在地、経営組織、事業の種類、従業員など八項目ですが、会社組織の事業所の場合はこのほかに資本など六項目が入ります。

乙 調査

サービス業のうち、物品賃貸業、ホテル・旅館、クリーニング、理美容など対個人サービス業を対象とし、その名称、現金給与支払額、最近一年間の総売上高について調査します。

丙 調査

国、地方公共団体、日本国有鉄道の事業所を対象に、その名称、所在地、事業の種類、職員数について調査します。



佐々町社協だより

(らんわ) 6226555

《寄付のお礼》

◎香典返しとして

▽故高木 昭雄殿

木場 高木 ミツエ殿

▽故樺山 貞雄殿

神田 樺山 ツマ殿

▽故福田 十三吉殿

土手迎 福田 昭憲殿

以上の方々から、香典返しに代えて社会福祉事業に役立ててくださいとご寄付をいただきました。

◎佐々町転出に際し、50年間

両親(古川町内会・朝長強

・ヤツゴ夫妻殿)がたいへ

んお世話になりましたと娘

さんご夫妻より多額の寄付

がありました。

東彼杵郡波佐見町皿山郷373

福田 速雄殿

心配ごと

相談所開設

◎毎週水曜日 午後一時から

♡場所 老人福祉センター

6月(4日・11日・18日・25

日)

※相談は無料・秘密厳守です。

◎チャリティーカット収益金を福祉事業費へ

里 美リュウ

笠 つぎ枝殿

皆さまからのこうした温かいご芳志誠にありがとうございました。紙面にて厚く御礼申し上げます。

(四月二十五日から五月十日までの受け分けです)

社会福祉法人

佐々町社会福祉協議会

会長(町長) 菊本春夫

在宅老人のために

○家庭奉仕員の派遣サービス

日常生活をすることに不自由な老人の家庭を訪問して、

お世話をしております。

○入浴サービス

ねたきり老人等に入浴サービスを実施して、老人の心身の安定と、その家族の負担軽減を図ります。

○高齢者居室整備資金の貸付

60才以上の高令者の専用の部屋をつくるための費用を、

低利で貸し付けています。

(貸付限度額120万円以内)

詳しいことは地区民生委員、

社会福祉協議会へお尋ね下さい。

ねたきり老人の入浴サービス



ふれあいのある

まちづくりと

ボランティア活動

こんにち社会福祉は「特定の不幸な人たち」といったごく一部の社会的弱者を救済するためだけのものではなく、

広く地域社会すべての人びとの生活と幸せを高めていくものとして考えられるようになってきました。

私たちのまわりを見まわして

みても、ひとり暮らし老人の

孤独死や青少年の非行、心身

障害児者を取りまく偏見や就

学・就労の問題、ともかせぎ

世帯の学童保育など、あげれば

きりが無い程いろいろの問題

や矛盾が目につきます。

近年、社会福祉の課題と対

象は質的にも量的にも大きく

変容して、私たち一人一人が

生活していくうえで自からの

問題として受けとめていく積

世帯の学童保育など、あげればきりが無い程いろいろの問題や矛盾が目につきます。近年、社会福祉の課題と対

象は質的にも量的にも大きく変容して、私たち一人一人が生活していくうえで自からの問題として受けとめていく積極的な姿勢が必要だといわれています。

ボランティア活動とは、私たちの住んでいる地域社会を明るく住み良いものにするために、共同社会の一員として行う活動であり、特別に難しいことでも特殊な人だけが行うことでもありません。

すべての人びとが助けあい支えあって共に生きていく『心のふれあう地域社会を実現

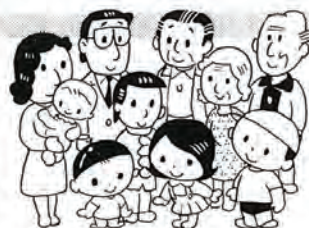
すること』こそこれからのボランティア活動のめざす目標だといえるでしょう。

(「ボランティア活動のすすめより」)

まちづくり

みんなの声

青写真



6月は「まちづくり月間」です

あけぼの荘だより (六月)

◎もおし

△カラオケ会 毎月第一日曜日

日 十一時から

▲演芸会 六月十五日 日曜

日 舞踊 西村社中(新町町内会)

※町内の舞踊グループの方

々が月に一度、交替で、慰問

され、見事な舞踊をご披露

れます。

△血圧測定 六月十日 火曜

日

(休館日は毎週月曜日です。)

お待ちしております。

(あけぼの荘売店より)

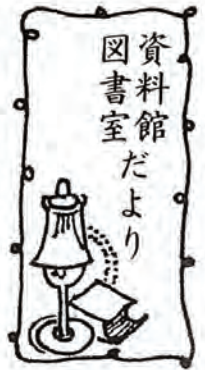
◎うどん・そば・おにぎり・

日替おかず

「安くておいしい!!」とご老

人方に好評です。

ご家族おそろいのご来館を心よりお待ちしております。



資料館図書室は、昭和五十四年に建てられてから、たくさんの方々のご尽力とご利用により発展してきました。その歩みは微々たるものではありますが、多くの方々に関わりをもって前進してきた

と思います。世の常ではありませんが、そういった関わり合いの中で、いくつかの別れもありました。新しい地へ転居していかれた人達、そして、亡くなって、もう二度と図書室を利用しただくこともない方たちがなつかしく、淋しく思い出されます。長く、資料館や郷土史編さんのお世話をしていただいた故田中日出夫先生(新町)に

は、『資料館図書室』の石碑をはじめ、資料室に納めてある品々の説明書等々、実にたくさんのおものを遺していただきました。また、橋口健太郎さん(中央)からは、亡き奥様が図書室をよく利用されていたことから本(健康科学ライブラリー(全12巻)他)を寄贈していただきました。厚くお礼申し上げます。

小浦、吉井、小佐々、楠泊の各無集配局でも貯金、為替の業務は行っていたので、毎日現金が入って来るが、無集配局には現金を保管することが出来なかつたので、二号便として午後佐々局を出発した集配人が帰りに現金を持って来た。

随筆 郷土誌 (136)

宮原 九一 郎

古川の歴史(その二)

江迎局からも郵便物と共に現金は佐々局へ送って来ていたが、それに使ったのは小形で軽量の八車で、荷台全体が箱になっており、赤く塗った車をガラガラ音を立て乍ら走っていた。佐々から佐世保へ同じ方法であり、佐々で朝差出した手紙は、佐世保市内の午

であるが、加入者は僅かに五人であった。女の交換手は着物に袴をはいて、学校の女の先生と同じ姿であったのを幼な心に覚えている。夜間は女を勤務させる訳には行かないので、男の郵便局

職員が交替で交換した。その後電話加入者も次第に増えたが、昭和の初期まではまだ百には達していなかったと思う。だから交換手は加入者全員の名前と番号を覚えており、何番と言わないでも誰々さんと言えば、文句なしに

継いでくれたもので、便利でのんびりした時代であった。ケーブル線が開発される以前は、電話

一つに必ず二本の電話線が必要であったから、仮に二十加入のある方面には四十本の線を張らねばならぬ。大きく高い電柱、何本もの長い腕木にガイシをはめ、数十本の線を張ったのは壯観であった。

県図書入れ替えのお知らせ

五月二十日に県図書を入れ替えました。次回は七月八日(火)です。県図書で、こんな本をとり寄せてほしいというようなりクエストをおよせください。ご要望にそよう努めます。

各町内会や小さな集まりで子ども達に紙しばいをしてやりたいというようなお世話役がいらっしゃいましたら、ご連絡ください。紙しばい、木

わくをお貸ししています。毎週土曜日、午後三時から

は図書室で紙しばいと本の読み聞かせをしています。聞きに来てください。

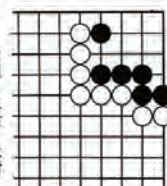
さぎ川柳会

四月例会から 題「ピーク」「泳ぐ」

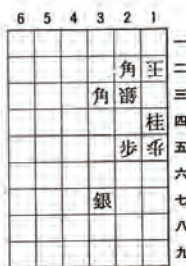
- 青春があった顔かと鏡ふく
 - 宴会のピークに裸踊り出す
 - 排ガスのピーク並木の色あせる
 - 自己限界ピーク時幕を降ろしたい
 - 発電のピーク夕餉をうなり出す
 - 妻子への執念時代を泳ぎ着き
 - 泳がせてつかず離れず名刑事
 - でかしたぞ真鯉が泳ぐ婿養子
 - 女房の手のうち亭主泳がされ
 - 泳ぐ子をしかと目で追う海開き
 - 人生の泳ぎ上手が地位を占め
- 松川 房江
 - 松永 茂
 - 福地 よしみ
 - 日野 迷亭
 - 出端 九一
 - 南 茂
 - 福島 京子
 - 永吉 いくよ
 - 井上 順一
 - 大徳屋末太郎
 - 宮原 九一 郎

有段を目指して

出題 本因坊 武宮 正樹
白先黒死・7手まで
●ヒント! ヒント! ヒント! ヒント! ヒント! ヒント! ヒント!
5分まで1級、2分まで2級



詰将棋
出題 八段 北村 昌男
●ヒント! ヒント! ヒント! ヒント! ヒント! ヒント! ヒント!
8分まで2級、3分まで二級
持駒 桂





(写真は、口石・木場モデル町内会公民館の事例発表から)

「生涯教育の具体的な展開をふまえた公民館活動」を充実・発展させるために町内会

公民館の利用は 学ぶ・集まる・つなぐ活動を

町内会公民館地区別研修会

公民館の、専門部長ら役員の方々の研修会を五月十四日(南部地区)、十五日(中部地区)、十六日(北部地区)市ノ瀬)の三日間、佐々町教育委員会の主催で開催しました。この研修会の内容は、町内会公民館の現況の反省と活動充実について、また町内会公民館経営の隘路、問題点をめぐって、活発な意見をかわしました。その主な話題は

公民館は、地域の社会教育センターとして、一般成人・高齢者・婦人から青少年・子どもにいたるすべての人々の教養の向上、健康の増進、情操の純化のための活動を行なっています。この公民館活動の育成をすすめてゆく佐々町教育委員会では、本年度実施している「社会教育施設モデル事業」の一環として、町内会公民館の活性化をはかるため、直接町内会公民館に向いて、それぞれの現場の声、実際の活動の助言などを行う三地区での研修会を開催しました。

心をつなぐみんなの広場

公民館 だより ☎ 62-2128

つどいと教室

- 4・18日 ふるさと文化講座 13時半
(ふるさと文化財の意識の高揚)
- 4・25日 料理教室 9時半
(洋風・和風料理)
- 11日 明生大学 13時
(若い世代の理解)
- 10・24日 手芸教室 9時半
(ベスト毛糸)
- 10・17日 ズームイン講座 19時
(町民の生活とテレビ)
- 16日 家庭教育学級 10時
(子どもの基本的生活習慣)
- 17日 婦人学級 13時半
- 17・24日 明日の親のための学級 19時
(愛と性と生命を考える)
- 下旬 婦人ボランティア講座 未定
(町議会傍聴予定)



- 館長と町内会長の兼務の場合、公民館学習活動と自治活動の立場になって対処すべきである。又各専門部についても、どちらの活動でやっているのかという意識をもつことが大切。
- 貸館的事業だけに満足せず公民館学習活動に重点をおく。
- 従来からやっていたる事業でも公民館学習活動と自治活動とを整理し、公民館学習活動への意欲を高めることを意識して取り組むことが大切。
- 行事のマンネリ化防止、ふるさからの脱皮など、生活改善等に発展する学習活動を促進する。
- レクリエーションは人間関係を深める大事な行事である。
- 青年、婦人会員の減少など各専門部の行きづまりを解消するため、町内会公民館で話し合いのなかで、組織の再編成を考えてはどうか。
- 住民一人一人の生活上の問題、地域の問題などを話し合う問題解決の学習活動をはじめ、心のふれあいを回復する運動の実現がほしい。
- よい指導者、よい幹部を得るためには、地域の学識経験者や、ボランティアの人々に声をかけ、公民館活動への協力を願う。
- 知る気になり、知らせる努力が必要。
- 町内会公民館活動の活性化

やる気を

ひき出す

エデュケーション(教育)ということばの原意は「人のいいところを見つけて引き出し、伸ばし育てる」ことに発しているといわれます。

をはかるためには婦人部をはじめ、各部の取り組みや、主役となる地域住民の「出あいふれあい、学びあう」心のぬくもりがたつたわる、共に生きるための活動を真剣に考えることが大切である。



鈴ずらん

役場のでんわは
☎2101です

6月のお知らせ



水道週間(6月1日~7日)

妊婦相談

とき 6月12日(木曜日)
受付時間 13時30分~14時

乳児相談

とき 6月12日(木曜日)
対象者 生後9ヶ月~12ヶ月児
とき 6月18日(水曜日)
対象者 生後4ヶ月~8ヶ月児
とき 6月25日(水曜日)
対象者 生後1ヶ月~4ヶ月児
受付時間 9時30分~10時
実施場所 佐々町健康センター

予防接種

- ①日本脳炎
- ◎1回目
とき 6月3日(火曜日)
ところ 土手迎公民館
とき 6月4日(水曜日)
ところ 市瀬公民館
とき 6月6日(金曜日)
ところ 佐々町健康センター
受付時間 14時~15時
- ◎2回目
とき 6月13日(金曜日)
ところ 佐々町健康センター
とき 6月25日(水曜日)
ところ 佐々町健康センター
受付時間 14時~15時
- ②三種混合
とき 6月27日(金曜日)
ところ 佐々町健康センター
受付時間 14時~15時

◎一般健康診査

月日	曜	対象町内会		検診場所
		午前	午後	
6・17	火	神田(1班~10班) 牟田原	神田(11班~20班) さざん花	神田公民館
6・19	木	市瀬、鴨川	若佐、松瀬、北	市瀬公民館
6・20	金	江里、大茂	木場、牟田原	(午前) 江里公民館 (午後) 木場公民館
6・23	月	芳ノ浦、西町	東町、真申	芳ノ浦公民館
6・26	木	浜迎、土手迎、水道	四ツ井樋、沖田、真申	浜迎公民館
6・27	金	口石、新町	里、里鉄道	健康センター
6・30	月	野寄、里山	古川、中央通	健康センター
7・1	火	志方、角山、栗林及び上記で受けなかった人		健康センター

休日在宅当番医

8	日	穎川医院	佐々町	0956-⑥2777
15	日	佐々病院	佐々町	0956-⑥2184
22	日	力竹医院	佐々町	0956-⑥2029
29	日	中村整形外科医院	佐々町	0956-⑥3128
7/6	日	佐々町立診療所	佐々町	0956-⑥2405

社会保険相談

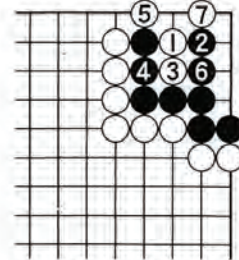
とき 12日(木) 10時~14時
ところ 健康センター
※年金、社会保険について個人相談を行いますので、お気軽にご利用下さい。
尚、次回は7月10日(木)です。

税務課だより

6月は町県民税の第1期分と、国民健康保険税第1期分の納期となっております。
納め忘れのないようお知らせします。

〈詰将棋正解〉 1一角成、1三玉、1二馬、1四玉、2四角成、同銀、2六桂、2五玉、3四馬まで9手詰め。

〈解説〉 三手目1二馬は最終3四馬を予定した好手。1二同銀なら2四角成です。五手目2四角成が巧妙な捨てで、桂と馬を結びつける詰め上がりを作ります。



〈詰将棋正解〉 白1のツケから始め、黒2の受けの時白3のツキアタリから7のハネがうまい手で死。

有段を目指して
回答