

# の 広報 さぎ

昭和60年  
5月(第112号)



お姉ちゃんと一緒に  
たのしい歓迎遠足

### 町の総人口

【3月31日現在】

総人口	12,081人
男5,760人	女6,321人
世帯数	3,590世帯
出生16人	死亡7人
転入105人	転出121人



# 空き缶は「ゴミ」それとも「資源」

## 心がけしだいでどちらにもなります



「持ち運びに便利だから」「自動販売機などから手軽に買えるから」などの理由で、ジュースやビールなどの缶入り飲料が大モテです。一年間に飲まれる数は、何と百億個。十数年前に比べて、約十倍に膨れ上がった計

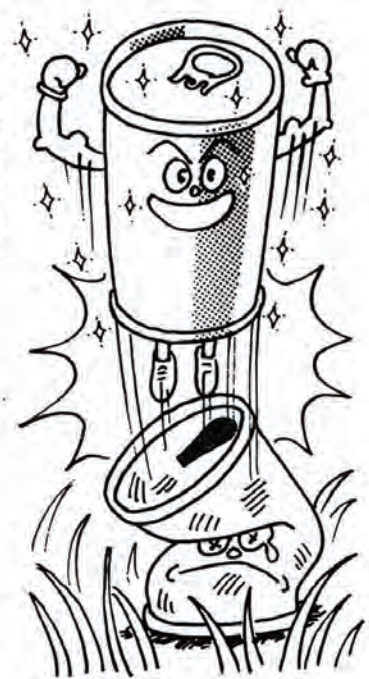
算です。

確かに、手軽で、丈夫で、保存のきく缶入り飲料は、消費者にとって大きな魅力。しかしその一方で、投げ捨てられた空き缶が、日本の自然や町並みを汚しています。



環境庁が調べた「空き缶の投げ捨て理由」を見ると、近くにゴミ箱がなかったから（四三%）、自動車に乗っていて始末に困ったから（一四・六%）、ゴミ箱や家まで持ち運びが面倒だったから（一一・九%）などが多く挙げられていました。

このような理由で投げ捨てられた空き缶は、地域の住民やボランティアの人たちの手によって一つ一つ拾われます。拾われた空き缶は、環境庁の調査で分かっているものだけで、一年間に四億四千万個、実際はこれよりはるかに多い数字になるはず。しかし、いくら拾っても、次から次へと捨てていく人が後を断たず、どうにもならない、といった声も強くなっています。空き缶を投げ捨てた経験のあるあなた、道路や公園はゴミ捨て場ではありません。あなたの捨てた空き缶が、だれかの手を煩わす。この言葉をもう一度かみしめてみてはいかがですか。



新鮮な空気と「緑」を求めて、山にきています。あなたは乾いた「のど」を潤そうと、缶ジュースを一気に飲み干しました。片手には空き缶、周りを見渡してもゴミ箱はありません。さて、あなたはその空き缶をどうしますか。その場に捨ててしまう？それともゴミ箱のある所まで持ち帰る？

回収されたアルミ缶は、再びアルミ缶となってみなさんの前に姿を現します。この場合にかかる電力は、原料から新しく製品化する際の二十七分の一で済むといわれます。

一方、スチール（鉄）缶は、電炉工場で鉄筋や鉄板となって、ビルや船に新しく生まれ変わります。このように空き缶は貴重な資源。うまく再生利用すれば、資源やエネルギーを大幅に節約できるのです。ゴミにするもしないもあなた次第。「使い捨て」という言葉にまだわきまをあたらず、空き缶は必ず決められた場所に捨てるようにしましょう。



### 就退任のあいさつ

昭和六十年四月一日の人事異動により、次の方々が就退任されました。



佐々町助役 辻 正之

陽春の候、皆様には益々ご健勝のこととお慶び申し上げます。

さて、私こと、この度、四月一日付をもちまして佐々町助役を命ぜられました。

よって収入役を辞任いたしました。

もとより浅学非才、その器ではございませんが、皆様の暖い御援助と御指導を支えとして、地域の振興発展と住民福祉向上のために全力を傾注する覚悟でございます。

何卒よろしく御鞭撻と御厚誼を賜りますよう心からお願い申し上げます。

略儀ながら紙面をもって収入役退任と助役就任の御挨拶といたします。

末筆ながら皆様の御多幸をお祈り申し上げます。

佐々町収入役 増田 富男

陽春の候、皆様には益々ご健勝のことと拝察し、心からお慶び申し上げます。

私こと、このたび（四月一日付）はからずも佐々町収入役の重任をおおせつかりました。

昭和二十六年本町職員として奉職して以来、皆様方には一方ならぬお世話様になりました。

また浅学非才の私をご指導くださり、お蔭様で大過なく職務を全うさせていただくことができました。

本当に有りがたく、ここに厚くお礼を申し上げます。

振興、企画、建設を歩いてきた私にとって、町の台所をお預りすることは、全くの素人ですので、無事に職務を果

しうるか不安もございますが、初心に返って、新しい気持ちで誠心誠意を尽して、与えられた職務を遂行する覚悟でございます。

なにとぞ倍旧のご指導、ご



支援を賜りますよう衷心よりお願い申し上げます、就任のごあいさつといたします。



佐々町国民健康保険診療所 所長 桜井 清

この度、佐世保中央病院理事長富永雄幸先生、佐世保共済病院皮膚科医長開田峯吉先生の御推挙、御幹旋によりまして、当町診療所に勤務することになりました。

於保定彦先生の後任ということ、その責任の重大なことを痛感して居ります。

私の前職は、佐世保共済病院で小児科専門の医師として三十八年間勤務して参りました。

その頃、当町からも患者さんがおいでになって居りましたが、はからずも今回当町に参って、診療に当ることになりました。

人生にはいろいろな思いがけぬことがあるものだと思います。

只今のところ新任早々で、今迄の診療環境とはかなり違いますし、少々とまどっています。

### 退任にあたって

於保 定彦

この度、佐々町立診療所を退職するにあたり、一言お礼とお別れのご挨拶を申し上げます。

昭和二十六年佐々町神田の日鉄診療所に約十四年間勤務後飯塚の日鉄嘉穂病院に勤務して居りました私に、菊本町長の再三にわたる、町立病院勤務の招請をうけ、昭和四十年

諸葛孔明が、劉備玄德に三顧の礼をもつて迎えられたごとく私も、菊本町長の要請に応え町民の為、我が身を捨て、終生佐々町で患者の診療にあたる覚悟で参った次第であります。

しかし、今度の公務員の停年制が制定され、初心を貫くことも不可能となり、町長もあと三年勤務を！とのことでありましたが、最近体に変調（前立腺肥大）を来たし、思い切って退職することに致しま

した。在職中は、町長をはじめ町議会のみなさん、町民のみなさんの御協力により、大過なく、十九年七月間を勤めることが出来ました。ここに紙面をもって厚くお礼申し上げます。この後は福岡に移り住み病気の治療に専念し、余生を老人医療に尽す覚悟でございます。

佐々町は私の第二の故郷です。最後になりましたが、佐々町の今後一層のご発展と町長はじめ町民みなさんの、ご健康を祈りましてお別れのことばといたします。

1日1円交通災害共済保険  
加入はもうお済みですか！

●共済掛金 1人 360円

○手続きは役場総務課へ



### 昭和60年度 新町内会長さん決まる

昭和60年度各町内会の会長さんが、別表のとおり決まりましたので、御紹介いたします。この一年間、町と町内会とのお世話をさせていただきますのでみなさんのご協力をお願いいたします。

町内会	氏名	電話	町内会	氏名	電話
古川	川内野 軒	62-6479	浜 迎	近藤 俊男	63-3046
志方	木下 昇	63-3530	水道	吉野 茂	63-3054
中央通	西尾 円作	62-2221	土手迎	福田 新吉	62-3563
里	坂本 敬雄	62-2886	四ツ井樋	藤田 正人	62-6511
里鉄道	鮎川 美則	63-3862	真 申	山田 博儀	48-4515
里山	船津屋吉郎	62-3582	市 瀬	谷本順太郎	63-3344
野 寄	木山 清栄	62-2531	鴨 川	長谷山安夫	62-3338
栗 林	藤田 信之	63-3433	松 瀬	甲斐 義高	62-6557
角 山	辻 仁	63-3428	北	佐藤誠一郎	63-3647
口 石	森田澄太郎	62-3289	江 里	三好 芳男	63-3324
新 町	井上 永男	62-3644	大 茂	山口 八郎	63-3527
木 場	和田 茂	63-2805	神 田	橋本 秋吉	63-3263
牟田原	濱村 秀昭	63-2702	若 佐	池田 国雄	62-2335
東 町	相川 豊治	62-2783	沖 田	嶋田 正年	63-3577
西 町	川村久米吉	62-3540	さざん花	西尾 正子	62-3110
芳ノ浦	岡本 進	62-2298			

### 教職員の変動

#### 佐々町教育委員会

四月一日付で、町内小中学校の教職員人事異動が発令され、次の方々がご栄転、ご退職、新規採用等で異動されましたのでご紹介いたします。

#### 《佐々小》 敬称略

転入

- ▽教頭||永松成敏(宇久小)
- ▽教諭||日高敏夫(春日小)
- 橋本雅代(小佐々小) 下見
- 嘉代子(田平南小)
- ▽新規採用||貞松伸二

転出

#### 小島克昭(深堀小)

退職

▽教諭||新立定市 吉野ハナ

#### 《口石小》

転入

- ▽教頭||山口進一郎(鷹島小)
- ▽教諭||浜村秀男(猪調小)
- 千北洪(平戸小) 永柄好子

転出

- ▽教頭||須藤修(歌ヶ浦小)
- ▽教諭||江口美恵子(小佐々小)
- 長嶋恵理子(大野小)

退職

#### 《佐々中》

転入

▽教諭||山川順助(鹿町中)

西山数年(調川中) 糸山和子(度島中)

#### 《佐々小》

- ▽新規採用||立石千穂
- ▽栄養職員||山村トモエ

転出

- ▽教諭||柴山伝(鹿町中)
- 前田博子(小浜中)
- ▽栄養職員||鈴立陽子(御厨小)

退職

▽教諭||中村百合子

### 春の行政相談週間始まる!

5月12日(日)~18日(日)全国一斉

皆様の生活の中で、役所の仕事について、こんなことはありませんか。

- テキパキやってもらいたい。
- 処理に納得できない。 ○ こうしてほしい。
- 手続きがどうしてよいかわからない。

総務庁では、こうした問題について公正な第三者の立場から皆様の相談に応じています。

相談は無料・秘密です。どうぞ、お気軽にご利用ください。

ご連絡は、和田 正三 行政相談員 (電話 63-2802)

または、長崎行政監察事務所 長崎県岩川町16-16 電話(0956)49-1100

### ひとくち選挙メモ

きっぱり 断りましょう

政治家や候補者からの寄附は、選挙と関係のないお歳暮、公民館新築、改築祝いなど善意のもの、または公共的なものでも違反です。有権者や町内会その他各種団体等は政治家や候補者に寄附を求めず、また贈られたときは勇気をもって断りましょう。

政治家や候補者は お互いに自粛し、寄附の求めにもいっさい応じないようにしましょう。

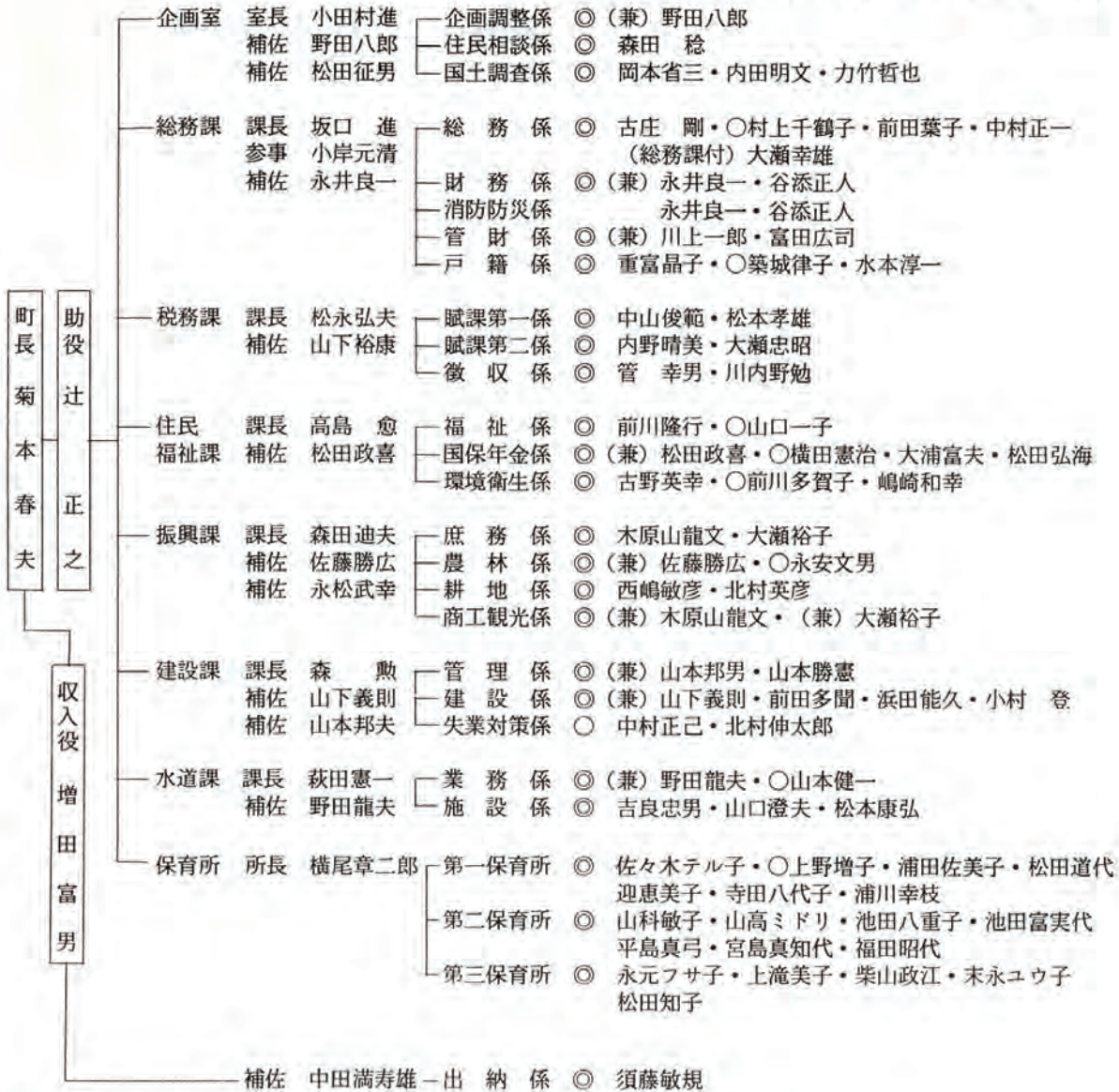




佐々町組織・職員名一覽表

(昭和60年4月15日現在)

◎印は係長・主任：○印は主査：(兼)は兼務



**教育委員会事務局** 次長 大瀬康政  
**教育長 広川敏麿** 補佐 淵上勝利

- 総務係 ◎ 横田キヨ子・三好邦彦
- 学校教育係 ◎ (兼) 横田キヨ子・(兼) 三好邦彦
  - 佐々中学校 森田利子・池田きみえ
  - 佐々小学校 荒木政子・坂本美代子
  - 口石小学校 野村京子・小林洋子
  - 佐々幼稚園 門田清子・松永温子・西牟田文子
- 社会教育係 ◎ (兼) 淵上勝利・浜野 互
- 社会体育係 ◎ 鴛渕育雄

**議会事務局** 事務局長 天島良夫・○大久保アツ子・北川敏夫  
**農業委員会事務局** 事務局長 黒石正毅・田島須美  
**選挙管理委員会** 書記長 (兼) 坂口 進・書記長補佐 (兼) 永井一郎・書記 (兼) 古庄 剛・(専) 川上一郎  
**監査事務局** 書記 (兼) 天島良夫・(兼) 大久保アツ子・(兼) 北川敏夫

**診療所** 事務長 宮村昭彦 ・中村義治・吉田節子・山内輝美  
**所長 桜井 清** ・○小川久子・○橋口正子・宮崎勝子・田島佐和子・横田絹子・丸田文江

**勤労青少年ホーム** 館長(兼) 広川敏麿

**佐佐保広域圏北部塵芥処理一部事務組合** 事務局長 菅 優 ・○井村 操・坂本 斉・辻 重徳・山藤健一





### 町内婦人 バレーボール大会 〔東町町内会優勝〕

四月十四日(日)佐々町婦人バレーボール協会主催で、婦人バレーボール大会が行なわれました。

参加チームは十四チームで、随所にハッスルプレーがあり、盛会に終わりました。

- 優勝 東町町内会
- 準優勝 木場町内会
- 三位 水道町内会
- 口石町内会

### 佐々川釣大会

- 一、日時 6月1日(出)午前6時
- 二、場所 佐々川小春橋河原
- 三、主催 佐々川内水面振興協議会
- 四、参加資格 当日会場で受付をした方(小学生を除く)
- 五、その他詳しいことは役場振興課へお尋ね下さい。

### プール監視員を募集しています

教育委員会では、昭和六十年年度 町民プール、学校プールの監視員(大学生、アルバイト含む)を募集しています。希望される方は、佐々町教育委員会へ履歴書を提出して申し込んでください。

- 一、期間
  - 町民プール 七月一日〜八月三十一日
  - 学校プール 七月二十五日〜八月三十一日
- 二、人数
  - 町民プール 監視員責任者 一名
  - 監視員 三名
  - 学校プール 監視員 各一名(計四名)
- 三、申込期限 六月二十日(木)必着

### 源氏ボタルの光の舞 近づく(皿山公園)

毎年五月の下旬から六月上旬にかけて皿山公園わきを流れる市瀬川には多くのホタルが乱舞しているのを見るこ

とができます。このホタルは源氏ボタルで体長が長く、その光の舞は、ロマンを感じさせ、人々を楽しませてくれます。

この市瀬川には、五十六年頃から飛び交うのが見られるようになったので、専門家に依頼し調査を行ないました所、市瀬川流域は環境に恵まれており、早速、その保存、増殖を図るため、地元の方の協力を得て環境整備を行い、また遊歩道等の整備等を五十九年度から行い、町民の皆さんに楽しんでいただけるよう進めております。



### 昭和六十年工業統計調査の広報用ポスターの募集しております

- 一、応募作品の内容
  - (一)、応募作品は、製造業を営む事業所が工業統計調査に対する理解を深め、その協力が得られる内容のもので未発表のもの、
  - (二)、ポスターの規格
    - (ア)、用紙の大きさ 縦五十九cm、横四十二cm(日本工業規格A二版)縦長で使用。
    - (イ)、使用する色は四色以内(白色は一色と数えません)
    - (ウ)、図案には、「通商産業省」「工業統計調査」「昭和六十年十二月三十一日」の文字を必ず入れて下さい。
    - (エ)、写真は使用しないでください。
    - (オ)、応募するポスターの裏面には、「住所、氏名、職業(学生の場合は学校名、学年)」を必ず明記して下さい。
- 二、応募期日 昭和六十年五月十日から六月三十日(当日消印有効)までとします。
- 三、入選作品の著作権等

- (一)、入選作品の著作権は、通商産業省に帰属します。
- (二)、応募作品は返還いたしません。
- (三)、入選したポスターは、印刷の都合で一部修正することがあります。

四、入選者の発表及び賞状の授与等  
入選者の発表は、九月末日までに本人に通知します。

- 最優秀賞 一名 通商産業大臣賞状及び十万円
- 優秀賞 二名 調査統計部長賞状及び三万円
- 優良賞 若干名 調査統計部長賞状及び記念品

応募について、くわしくは、県庁総務部情報統計課 電話〇九五八―二四―一一―内線二二三へおたずねください。

### 訂正とお詫び

先に勤労青少年ホームより会員募集チラシの中で、写真クラブの曜日に誤りがありましたので、次のように訂正しお詫び申し上げます。

「正」 毎週水曜日



### 国保年金だより

現況届を提出しましょう

国民年金の老齢・通算老齢障害・母子・準母子・遺児・寡婦年金を受けている方は、毎年一回「現況届」を提出することになっていきます。

この「現況届」は年金を引き続き受けることができるかどうか、現在の状況を確認するために提出する大切な届です。もし「現況届」を提出しなかったり、遅れたりすると年金の支給が止まったり、遅れたりすることがありますので、必ず期日までに提出しましょう。

◎老齢・通算老齢年金を受けている方は、毎年誕生日の月末までに。

◎障害・母子・準母子・遺児寡婦各年金を受けている方は5月31日までに現況届を提出することになっています。

詳しいことは、役場国保年金係へおたずねください。



### 国税専門官募集

(大学卒業程度)

- 受験資格 昭和三十三年四月二日～昭和三十九年四月一日生まれの者。
- 受付期間 五月十七日(金)～五月二十四日(金)
- 第一次試験日 七月十三日(土)及び十四日(日)
- 第一次試験試験場 福岡大学高宮校舎(福岡市南区大楠三二八―一)
- 申込用紙請求先 福岡国税局、最寄りの税務署又は各大学就職担当課
- 申込書の提出先 福岡国税局人事第二課(〒八一二福岡市博多区博多駅東二―十一―一)
- 第一次試験種目 教養試験(多枝選択式) 専門試験(多枝選択式及び記述式)
- 第一次合格発表 八月二十六日(月)
- 第二次試験日 九月十七日(火)～十九日(木)の間の一日
- 第二次試験試験場 福岡国税局(福岡市博多区博多駅東二―十一―一)
- 最終合格発表 十一月一日(金)
- 採用予定人員 全国で六百名
- 勤務先 福岡、東京、関東信越、名古屋及び大阪等の各国税局管内の税務署
- 採用予定日 昭和六十一年四月一日
- 問い合わせ先 福岡国税局

### 県税からのお願い

―自動車税の納付は5月31日までに―

昭和60年度分の自動車税納税通知書を5月初めにお送りいたしました。近くの銀行、農業協同組合、郵便局などの窓口で、お忘れなく、納期限内に納めてください。

納付が遅れますと延滞金が増加されて、余分の負担がかかります。

住所が変わったために、納税通知書が届かない場合があります。

納税通知書が5月10日を過ぎても、お手許に届かない場合は、ぜひ自動車税事務所(電話0958-21-8835)にご連絡ください。

### 交通事故のご相談は無料で応じております

社団法人 日本損害保険協会

長崎自動車保険

請求センター

長崎市万才町7-1 住友生命ビル11階  
長崎調査事務所内  
☎0958-24-2571(直通)0958-26-7396  
くわしくは役場へ



### 科学万博 ポストカプセル2001

―21世紀のあなたに  
届ける夢の郵便―

お取扱いは要領  
郵便物の種類  
第一種郵便物

通常はがき  
盲人用点字郵便物

郵便料金  
現行どおり

引受期間  
昭和60年3月16日

～9月16日

配達  
昭和76年1月1日以降

その他  
詳しくは郵便局の窓口で  
お尋ねください。

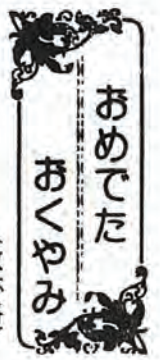
### プレゼント

ご結婚おめでとごさいます。幸せいっばいのあなたに嬉しいお話をプレゼント。

結婚などのため、年の中途で退職し、その後就職しなかった場合、会社で年末調整をしておりませんので、所得税が多すぎになっていたりする方が多いものです。

そういった方は、会社で発行する源泉徴収票を大切に保管し、翌年、税務署へ確定申告書を提出してください。納めすぎの税金が戻ってきます。尚、出産費用等も還付の対象となりますので、領収証を保管しておいてください。くれぐれもお忘れなく。そしていつまでもお幸せに!





結婚おめでとう (敬称略)

氏名	町内会
徳永 英典	市瀬
南部 美智子	市瀬
大浦 康子	神田
飯山 康子	神田
廣川 勝巳	木場
前田 和枝	木場
松瀬 亮二	神田
下条 順子	神田
福田 次男	木場
濱田 より子	木場
吉岡 智信	木場
石井 英枝	木場
真弓 茂利	里
末永 幸枝	里
坂井 久行	芳ノ浦
石川 由美	芳ノ浦

父の名	母の名	続柄	出生児	町内会
谷川 和人	容子	長女	範利子	里
川瀬 利博	泰子	長男	泰弘	若佐
大浦 卓也	万里	長男	祐希	芳ノ浦
二男	圭祐			芳ノ浦
今村 雅敏	好美	長男	奨太	西町

田崎 祐二 美智子 中央通  
 長男 祭  
 高野 賢治 直美 里  
 長男 敏和

ご冥福を祈ります

氏名	年令	町内会
山本 ハル	88才	角山
吉野 マツ	91才	水道
真藤 芳松	78才	四ツ井種
大畑 数一	73才	東町
松野 タメ	86才	口石
伊達 ヨネ	82才	口石
辻 クラ	91才	神田
田川 秋雄	63才	神田
森 孝樹	58才	市瀬
川原文太郎	78才	栗林

### 犯罪捜査に御協力を

〔昭和六十年四月十六日現在〕  
 長崎県では、一二、八〇六件の刑法犯事件が発生しましたが、中でも老岐における二億円強奪及び金塊密事件など、例年になく特異事件が多発しています。

このような情勢の中で、従来の治安水準を維持し、更にこれを向上させるためには、初動捜査活動の強化や科学捜査の充実など、警察独自で努力することはもちろんですが、県民の皆さんの協力が必要です。特に次の点を中心に捜査

### 心の窓

#### 雨の日に 想う

福島 京子  
 今日も長崎特有の雨が降る、隣の軒先に不安定に吊るされた如露に雨が当り、ゴォン……ポタンゴォンと余韻の続く不定確な異響音が静まりかえった。夜中に鳴り続き障害の心臓を押し不眠の夜となり吊るす所を他に変えて頂く様お願して叶い、現在は雨が降っても情緒として雨空を眺める気持になった。

生活の音にも色々あるが、健康体であっても絶対に不協和音と言うのがあるものである。私のこの経験も再度のお願い。で叶いられたものであり、軒を並べる団地の生活に置いては特に守るべきことであり、日頃の親密度に欠ける為かデリカシーの貧困から来るものかは知らぬが、人は皆門を閉ざさず開き大いに語り交じ合い生活の向上を計るべきであると思う。プライバシーに触れぬとも出来得る事である。障害者と言えども健全な眠りを保ち、翌日の下水掃除にも出勤し続けたいと願うからである。

活動にご協力をお願いします。  
 ○事件の発生を知った場合は一〇番で直ちに通報をして下さい。  
 ○被害にあった時には必ず届出をして下さい。  
 ○犯罪について知っていること

とは、積極的に通報して下さい。  
 ○聞き込みにご協力下さい。  
 長崎県警察

### 寄付のお礼

佐々町鴨川町内会の松下夏子さんから、ご主人のお見舞返しとして、佐々町少年健全育成会へ、金一封のご寄付をいただきました。  
 善意のご寄付は、子どもたちのすやかな成長を願う活動費の一部として、活用させていただきます。  
 紙面にて厚くお礼を申し上げます。

健康に育て子供たち  
 ●児童福祉週間5月5日～11日



### 長町おもな日誌

- 【三月】
- 21日 松浦線クイズ列車、木場すきなり神社慰霊祭
- 22日 定例町議会、町立幼稚園卒園式
- 23日 定例町議会、鉦害現地調査(小佐々)
- 24日 町立保育所卒園式、北松ゲートボール大会(千本公園)
- 佐々町少年少女合唱団発表会(文化会館)
- 25日 鉦害事業団九州支部評議員会(福岡)、北松建設高等職業訓練校終了式(代収入役)
- 26日 定例町議会
- 28日 農業委員会、熊野神社新年祭(代収入役)
- 29日 県議会議長時局講演会(文化会館)
- 31日 山口美代子ピアノ教室発表会(文化会館)、十八銀行主催老人ゲートボール大会(千本公園)
- 【四月】
- 4日 観光協会理事会
- 5日 教育委員会観送迎会、神田町内会宮地嶽神社例祭(代助役)
- 7日 芳ノ浦神社列祭
- 西村舞踊会、生月観音法要(生月代助役)
- 8日 市瀬戦没者慰霊祭(大日)



### 佐々町社協だより

(でんわ) 622655

#### 寄付のお礼

- ◎香典返しとして  
▽故本山 チヨ殿
- ▽神山 本山 儀六殿
- ▽故辻 クラ殿
- ▽神山 辻 倉造殿
- ◎見舞返しとして  
▽松下 夏子殿
- ◎舞踊おさらい会の記念に  
▽西村舞踊会 西村 博子殿
- ◎福祉事業へ  
田平町 田川 和美殿

以上の方々から、ご好意による多大のご寄付を戴きました。紙面をもって厚くお礼を申し上げます。なお、お寄せ下さいました香典返し等の寄付金は、佐々町社会福祉事業振興基金へ積立てて、後日、福祉事業に使用させていただきます。

#### 日赤社員募集運動にご支援とご協力を!

毎年、目標額を上まわる成果をあげております。これも一重に町民皆さま方の深いご理解と温いご支援の賜だと深く感謝致しております。本年もまた新緑の五月は「赤十字運動月間」として人間愛、人間尊重の赤十字理念に

基づく事業推進のため、全国一斉に運動が展開されます。皆さま方のご支援とご協力を切にお願い申し上げます。日赤長崎県支部佐々町分区分区長(町長) 菊本春夫 佐々町社会福祉協議会 会長(町長) 菊本春夫



#### 黄色帽子を新入学児童へ

写真は、新入生代表に黄色い帽子を手渡す川村社協代表理事

きます。社会福祉法人 佐々町社会福祉協議会 会長(町長) 菊本春夫

四月九日、新入学一年生の入学式において、児童の事故防止対策として黄色帽子(校章マーク入り)二二六個を社協の代表理事より、佐々・口石小学校新入学児童に贈呈し交通事故防止についてお話をしました。

#### 心配ごと相談所開設

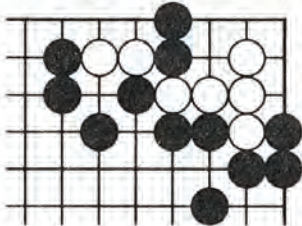
- ♡毎週水曜日(祭日の場合は翌日)午後一時開設
- ♡場所 老人福祉センター 5月(15・22・29日)

#### あけぼの荘だより

- 【五月】
- ◎もおしもの
- △おどりの日 毎週金・日曜

#### 有段を目指して

**碁**  
出題 九段 武宮 正樹  
白先コウ 3手まで  
●ヒント……ダマツマリを避けてコウにはじく。  
5分で3級、2分で初段



**将棋**  
出題 八段 北村 昌男  
●ヒント……竜を活躍させてください。  
10分で4級、5分で初段



◎3月の利用状況

町	1,409	人
町	1,080	人
町	301	人
町	198	人
町	876	人
町	762	人
町	552	人
町	1,810	人
計	1,606	人
前	1,606	人

山) 12日 法務局佐々出張所長歓迎会(代助役)  
13日 交通安全運転者講習会  
14日 第五回町婦人バレーボール大会(町民体育館)、市瀬町内会総会(代助役)  
16日 国保連合会役員会(長崎) 17日、21日 農林省外陳情(東京)、生月町制四十五周年記念式典(代収入役)  
18日 地域婦人会総会(代助役)  
21日 母子会総会(代助役)、牟田原霊園合同慰霊祭(代収入役)

**新たな技能修得を目指して訓練校入校式**  
北松建設協同高等職業訓練校の入校式が行なわれました。本年の入校生は、北松各町と佐世保市の各企業で働らく十九名の方が、新たな技能を修得するため入校されており、入校生の皆さんは一年間訓練校で勉学と実施指導を受けられることになっています。入校式では松永校長の式辞、松本町長の祝辞があり、それぞれ立場から入校生を激励されました。最後に新入生代表の力強い誓いの言葉があり、訓練校の新たなスタートをしました。



# 川柳 佐々川柳会

## 文化

菜の花に野良着を捨てて就職路  
菜の花の盛りは蝶も連れて舞い  
菜の花に余生の旅路練る二人  
顔でなくハートで決める嫁探し  
舞妓はん笑顔は加茂の水に浮き  
笑わない顔で写した免許証  
乳ふくみながら覚える母の顔  
顔二つ持った男の政治力  
健やかに農ひと筋に老いの顔  
仲裁の名人二人の顔を立て  
喜寿の友まだまだ生きる顔ばかり  
本当の素顔は鏡だけが知る  
金に縁なくて五十路のわび住い  
栗饅頭上げ底だった土産物

南島京子 茂  
福島迷子 子  
日野清子 子  
赤木マチ子  
福田清子  
松永茂  
大徳屋末太郎  
松川房江  
松本静枝  
井上順一  
宮原九一郎  
出端九一  
永吉いくよ  
福地よしみ

### 佐々春まつり 川柳大会のお知らせ

佐々町文化協会文芸部の佐々川柳会では、次のとおり「春まつり川柳大会」を開催します。当日は県下各地から多数出席の予定ですが、町内の皆さんも協賛の意味で参加されるようお知らせ致します。

- 1, 昭和60年5月19日(日) 午前10時から午後4時30分まで
- 2, 佐々町文化会館中ホール
- 3, 会費千円
- 4, 宿題・逢う。野球。サービス。誘う。定員。老後。さざんか。(各2句)

### 資料館・図書室だより

#### ○読書講座のご案内

佐々町教育委員会主催による読書講座を五月十日から二

月まで(六月を除く)開きます。園児、小学生をお持ちのお母さん方が対象ですが、定員になりしだい締切りますので早目にお申込みください。

なお、学習内容は講話のほか、移動学習、絵本づくりを予定しています。くわしくは、保育所、幼稚園、小学校へ開催募集要項を配布しておりますが、教育委員会か、図書室へもお尋ねください。

#### ○紙芝居について

このたび、紙芝居を購入しました。つきましては、図書と同様に貸し出しをいたします。

貸し出しの条件として、五人以上の会、グループ(中学生以上)、期限は三日間とします。子ども会などでご利用ください。

#### ○絵本の読み聞かせについて

毎週土曜日、三時から、資料館図書室で紙芝居と絵本の読み聞かせをしています。只今、八名のお母さん方が毎週交替で活躍してくださっています。心よく引き受けてくださった方々、ありがとうございます。この輪が、さらに広がることを願っています。

#### ○寄贈のお礼

川崎久弥さん(里山)から資料館へラジオが、永岡敏昭さん(市瀬)から図書室へ、絵本七十冊。ありがとうございます。

### 随筆 郷土誌

(123)

宮原九一郎

#### 古川の歴史(その九)

現内山工業の敷地に石田酒屋が創業したのは文化年間、約百八十年前で市瀬の皿山に於て瀬戸の加藤民吉が磁器の製法の修業をしていた頃であるが、明治時代に古川の吉富富吉の経営に移った。

私の記憶に残る吉富酒屋は大正時代であるが、道路のそばから後の山麓まで続く二階建ての大きな酒倉があり、その酒倉の北側の板壁に、当家の銘酒連(さざなみ)と三代の松(みよのまつ)の大きな文字が書いてあった。

因みにさざなみ幼稚園の園名は、この銘酒連から取ったと言ふことである。酒倉に連続して大きな屋根の家があり、入って正面は店

少し濁った水が良い酒になるとかで、雨上りの水勢のよい佐々川から、多くの男達が素足にわらじばきで、アリの行列のようにタゴで水を汲み込

昭和十六年に西牟田酒屋は中里へ引越した為、その後里山炭鉱主の山本音三氏が住宅の方に住んだりしていたが、昭和四十六年十一月十七日、火災で全焼した。



心をつなぐみんなの広場

公民館 だより 62-2128

# 生涯教育で豊かな人生を

いま、あなたは日々学習を続けていますか。こんな質問をされたら、ちよつととまどうことでしょう。

しかし、心の満たされた生活を送るためには、自分から進んで学ぶ姿勢が必要なのです。それは決してむずかしいことではありません。楽しみながら学ぶことができれば……。自分の好きなことを、いつでも学べたら……どんなにすばらしいでしょう。

こんな願いを実現させ、あなたの心を豊かにするのが生涯教育なのです。あなたも生涯教育へ仲間入りしませんか。町でも、お手伝いを惜しみません。

## 学習は学校だけ？

学習——つまり勉強は学校でするもの、何も社会人になつてからまでも——と考えている方がいるとしたら、残念なことです。そう極端ではなくとも、仕事に追われたりして自分のやりたいことをできずにいるかもしれません。

ですが、生活にうるおいを持たせるには、働きづくめではできないことです。生活を豊かにし、心の満たされた生活を送るために、わたくしたちは常に「張り合い」のある何かを、持たなければなりません。時代に即応し、年代に準じた学習態度がわたくしには必要なのです。

## 物より心の時代

戦争で焦土に立たされた日本人は、まず働いて物を求めることに没頭しました。ところが、経済が成長し豊かさを増すとともに「物」より「心」の充実が叫ばれるようになったのです。しっかり心の窓を開きましょう。

## できることから始めよう

それでは生涯教育、いや生涯学習をすすめるために、わたくしたちは何を始めればよいのでしょうか。

それはまずあなたの心になぞねてください。あなたは、今何をしたいと思っっているのですよ。

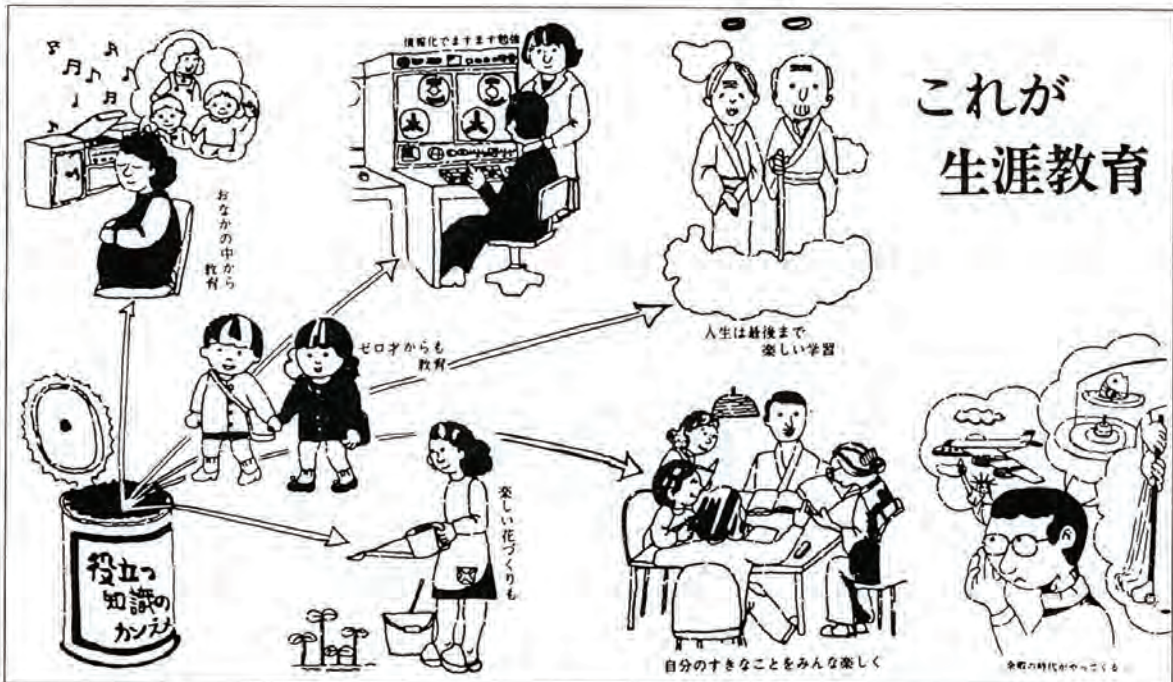
う。いろいろあるかもしれません。その中で、比較的取り組みやすく、しかもあなたの心のカタになるべきものが必ずあるはずですよ。

そして、あなたと共通の望みを持っている人が、あなたのほかにいるに違いありません。ひとりでするより、多くの仲間が集まってやったほうが、より幅広い学習ができます。

そのために、町ではできるだけのお手伝いをするにしました。指導者や助言者がほしければ、適当な場所を提供するかがしてあげましょう。

生涯学習はあくまでも、みなさんが主役です。さあ、やる気を出してこの門をたたいてみませんか。あなたの心と生活を豊かにするために。

## これが生涯教育



毎月一日は「少年の日」です  
 良い友は 人を 心を 広くする





役場のでんわは  
622101です

# 5月のお知らせ



こどもの日5月5日

### 小児マヒ生ワクチン投与

とき 13日(月) 14時~15時  
ところ 健康センター  
対象者 生後3ヶ月~1才6ヶ月児(2回投与のこと)  
※三種混合を初めて受ける人は生ワク投与は受けられません。

### ツベルクリン

とき 15日(水)14時~15時  
ところ 健康センター  
対象者 4才未満の者

### ツベルクリン判定及びBCG

とき 17日(金) 14時~15時  
ところ 健康センター  
対象者 ツベルクリン接種者  
※三種混合を初めて受ける人はBCG接種は受けられません。

### 1才6ヶ月児検診

とき 22日(水)13時30分~14時  
ところ 健康センター  
対象者 59年9月1日~10月31日生まれの者

### 三種混合

とき 24日(金) 14時~15時  
ところ 健康センター  
対象者 2才児~4才児  
※1期終了後12ヶ月~18ヶ月を経過した者

### 自衛官募集

婦人自衛官で資格は、年令18歳以上25歳未満で学歴は新中卒以上の者、初任給は101,400円  
受付期間は、5月1日から31日です。詳しくは、役場総務課へおたずねください。

尚、2等陸・海・空士も常時受付ています。

### 健康教育講座

とき 29日(水)13時30分~15時  
ところ 健康センター  
演題 「歯の衛生について」  
講師 河村歯科医院  
河村正人先生

### 3才児検診

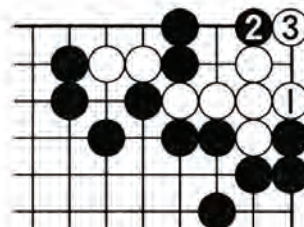
とき 30日(木)31日(金)  
9時30分~10時  
13時30分~14時  
ところ 健康センター  
対象者 56年7月1日から  
57年5月31日生

## 第8回春まつり

とき 5月18日(土)・19日(日)  
ところ 健康センター前広場  
催物 イチゴ・メロン・お茶  
つけもの・ジュース・  
加工品・さつき・園芸  
盆栽・海産物などの展  
示即売会・商工会婦人  
部バザー  
町民皆様のご来場をお待ち  
しております。  
佐々町観光協会

### 税務課だより

5月は、固定資産税第1期分の納期限となっております。  
お忘れのないようお知らせします。



〈詰碁解答〉 白1のオサエが良い手で、黒2の手筋には白3の手筋で応ずる。

〈詰将棋正解〉 4二歩成、同金、1二竜、3三玉、2三金、同角、4二竜、同玉、4三金まで9手詰め。  
〈解説〉 初手1二竜は3三玉とかわされて後続手段がありません。あらかじめ4二歩成としておくのが好手で、玉方の金を質駒にするわけです。



### 休日在宅当番医

診療時間 午前9時~午後5時まで

日	医療機関名	所在地	電話番号
12	田中醫院	小佐々町	0956-69-2521
19	中央松瀬医院	吉井町	-64-2105
26	吉井中央診療所	"	-64-2047
6/2	福井診療所	"	-64-2112