

の 広報 さざ

昭和60年
9月(第116号)



今年も夏まつりがやってきた

- ◇ まちのあちこちからまつり囃子が ◇
- ◇ きこえてくる。なつかしい故郷の ◇
- ◇ 過ぎゆく夏の思い出が……人々の ◇
- ◇ 心にやきついたことでしょう。 ◇

町の総人口

【8月31日現在】

総人口	12,242人
男5,838人	女6,404人
世帯数	3,631世帯
出生 20人	死亡 6人
転入 62人	転出 25人



国勢調査にご協力を

10月1日全国いっせいに行われます

**今回調査の対象は約一億二千万人と
見込まれています**

来る十月一日には、国勢調査が全国でいっせいに行われます。国勢調査は大正九年に第一回の調査が実施されて以来、五年ごとに行われ今回は十四回目になります。

来月十月一日には、国勢調査が全国でいっせいに行われます。国勢調査は大正九年に第一回の調査が実施されて以来、五年ごとに行われ今回は十四回目になります。

九月下旬から国勢調査員がお伺いします

調査票の記入のお願いのために、国勢調査員が九月下旬から皆様のお宅にお伺いします。その際に調査票とともに記入方法

などを示した「国勢調査についてのお願い」を一緒にお配りします。

調査票はマークシート方式になっています

調査票は、マークシート方式といって調査票に印刷された二ミリ×四ミリの枠(□)内に黒鉛筆で○のように横線を太く、濃く記入していただくようになっています。記入方法や記入に当たっての注意を「国勢調査についてのお願い」に示してありますので調査票を記入する前によくお読みください。また、国勢調査についての疑問、お問い合わせなどについては、調査員または役場におたずねください。



ありのままを記入してください

国勢調査の調査票は統計を作る目的以外に使用することは決してありません。また、調査員をはじめ調査関係者は、統計法という法律によって調査票の内

容を他に洩らしたりすることを固く禁じられています。どうぞ、安心してありのままを記入してくださいようお願いいたします。

国勢調査から得られる統計は行政施策の重要な資料となります

国勢調査によって、わが国全体の人口が正確に把握されるほか、都道府県や市区町村ごとの人口、あるいは男女別、年齢別、産業別などの人口構成も明らかになります。さらに、急ピッチで進行するわが国の高齢化社会の実態、母子世帯、昼間の人口および世帯の状況の把握などにも重点が置かれます。つまり、現在わが国が抱えているさまざまな問題を的確にとらえることができます。そのため、調査の

結果は、国および地方公共団体の行政施策の重要な資料となります。



第二十二回

夏まつり 盆おどり大会

恒例の夏まつりが、佐々町観光協会の主催により、八月十五日、十六日の二日間、羽須和第二公園で約四千人の人出で盛大に行なわれた。

今年の夏まつりは、一日目の十五日が若者を主体としたバンド演奏、ソーメン早食い、青年会和太鼓など若さあふれる催しものでにぎわった。

二日目の十六日は、地域婦人部、農協、商工婦人部のみなさんによる前日とはまた一味違った踊りが披露され、商工会青年部のみなさんのたたく太鼓の音もはびこりました。



大会協賛のお礼

第二十二回夏まつり盆おどり大会の開催にあたり、多数の方々のご協力と、ご寄付など多大のご協賛を得ましたことを、紙面を借りて厚くお礼申し上げます。

佐々町観光協会
会長 藤島 繁人
佐々町長 菊本 春夫

オーケストラ

巡回公演

長崎県芸術祭として、長崎交響楽団が佐々公演を行います。多数が鑑賞されますようお勧めします。

町民大清掃に

三千五百人が参加!

八月十八日、炎天下の中町内一斉に大清掃が行なわれました。

この日は早朝から、各町内会、小、中学生の皆さん約三千五百人が参加して、河川の

『ビルマの堅琴』

アンコール上映

新作のビルマの堅琴の映画会を開催したところ、多数の方が鑑賞されましたが、まだ見たいとの要望がありましたので、再度映画会を開きます。

一、日時 九月二十日(金) 午後六時三十分
二、会場 佐々町文化会館
三、料金 当日券一、四〇〇円
割引券一、一〇〇円
前売券一、〇〇〇円

日時 十月十二日(土) 午後六時開演

場所 佐々町文化会館

入場料は無料ですが、入場整理券を九月十七日から教育委員会が発行します。

尚、佐々町少年少女合唱団並びに、佐々ママさんコーラスが同時出演となっております。

草刈り、公園等のゴミの収集が行なわれました。

ご協力により大変美しくなりました。厚くお礼申し上げます。



昭和六十年国勢調査

長崎県人口予想

懸賞募集

昭和六十年国勢調査が十月一日に行われます。

国勢調査は、日本国内に住んでいるすべての人を対象として、一人もれなく調査する最も重要な統計調査です。

昭和六十年国勢調査長崎県実施本部では、次の要領で長崎県の人口予想懸賞募集を行

いますので、ふるって応募されるようお知らせします。

「問題」
昭和六十年十月一日現在の長崎県の総人口は何人でしょうか?

(参考)

過去の国調調査人口
昭和五十年 一、五七、九二三人
昭和五十五年、五九〇、五六四人

応募の要領

- ①官製はがき一枚に一点を記入すること。
- ②数字は算用数字によること。
- ③住所、氏名、年令、職業、電話番号を記入すること。

応募の資格

長崎県に居住しておられる方。

応募期限

昭和六十年十月十五日
あて先
長崎市江戸町二ノ十三

長崎県総務部情報統計課内
長崎県人口予想懸賞募集係

賞金

- 一等 一名 三万円
- 二等 三名 一万円
- 三等 十名 五千元
- 四等 十五名 二千元
- 残念賞 六十名 図書券

入選発表は一月上旬、入選者に直接お知らせします。

九月十五日は 「敬老会」へ お出かけください

九月十五日は「敬老の日」です。

この日は、多年にわたり社会に尽してこられた、老人のみなさんに感謝し、長寿を祝うとともに、とかく孤独になりがちな老人の生活を明るく、豊かなものにするため、すべての人が老人福祉についての関心と理解を深め、平和な家庭、明るい社会を作り、また、老人自身も時代とともに生きる意欲を盛り上げようとするものです。

国の福祉に対する引締の中で、佐々町では、限りある財政の中、老人福祉にも力をそそいでおります。

また、「敬老の日」には、その主旨にそって、町民体育館に七十才以上のお年寄りのみなさんをお招きして、敬老式典を行います。

《敬老祝賀式案内》

日時

昭和六十年九月十五日(日)

午前十時開式

場所

佐々町民体育館

西												東											
横綱里	大関里	大関市	大関野	大関古	大関里	関脇神	関脇志	関脇市	小結栗	小結神	小結神	横綱芳	横綱西	大関水	関脇口	関脇東	小結土	小結土	小結土	小結土	小結土	前頭水	
松田	西田	吉川	寄吉	朝永	永田	中村	方川	瀬山	林山	大浦	大石	浦坂	小森	富田	石山	小岸	岡村	福井	山岡	浦山	福田	道福	
モミ	シミ	ヤク	ソミ	強	ハル	キク	ノブ	ヨシ	ヨシ	次郎	千代	ナル	マツ	スゲ	藤蔵	トセ	サナ	シヲ	シヲ	シヲ	タカ	スサ	
96	94	94	93	93	93	92	92	92	90	90	90	96	95	93	92	92	90	90	90	90	90	89	89
小結里	前頭市	前頭市	前頭江	前頭里	前頭里	前頭里	前頭市	前頭市	前頭大	前頭里	前頭里	前頭木	前頭真	前頭真	前頭真	前頭真	前頭西	前頭西	前頭西	前頭西	前頭西	前頭木	
平田	福田	金崎	山崎	大久保	松田	御厨	瀬谷	瀬谷	古賀	山崎	松田	山本	申田	申田	申田	申田	赤木	赤木	赤木	赤木	吉岡	吉岡	
ツマ	傅一	ルイ	サト	三	太郎	セイ	ワカ	スエ	マキ	豊喜	マス	ユリ	モト	チノ	ヤク	末松	ケサ	タヘ	武一	隆志	重雄	カヨ	
90	89	89	89	89	89	89	88	88	88	88	88	89	89	88	88	88	87	87	87	87	87	87	87
前頭市	前頭市	前頭市	前頭市	前頭市	前頭市	前頭市	前頭市	前頭市	前頭市	前頭市	前頭市	前頭浜	前頭浜	前頭四	前頭芳	前頭芳	前頭木	前頭水	前頭水	前頭水	前頭水	前頭口	
瀬野	松田	中村	朝永	瀬中	瀬中	瀬中	瀬中	瀬中	瀬中	瀬中	瀬中	田島	迎福	松本	末次	藤永	森田	道前	道前	道前	道前	石力	
サト	セキ	ヒサ	ヤツ	キヨ	友一	タキ	アキノ	セイ	シキ	マツ	マツ	ユク	カメ	金作	武吉	レツ	マチ	喜太郎	喜太郎	喜太郎	喜太郎	ツヨ	
88	87	87	87	87	87	86	86	86	86	86	86	87	87	86	86	86	86	86	86	86	85	85	85
前頭市	前頭市	前頭市	前頭市	前頭市	前頭市	前頭市	前頭市	前頭市	前頭市	前頭市	前頭市	前頭西	前頭西	前頭木	前頭木	前頭木	前頭木	前頭木	前頭木	前頭木	前頭木	前頭木	前頭木
肥後	瀬前	岡本	前山	前山	前山	前山	前山	前山	前山	前山	前山	二縣	石藤	岡村	岡村	岡村	岡村	岡村	岡村	岡村	岡村	岡村	
ムメノ	シゲ	リック	ツルノ	順助	コメ	トム	豊	豊	豊	豊	豊	式助	フイ	キミ	武美	武美	武美	武美	武美	武美	武美	武美	
86	86	85	85	85	85	85	85	85	85	85	85	85	85	85	85	85	85	85	85	85	85	85	85

蒙御免 佐々町長寿者番付

行佐所長菊本春夫
司佐所老人多々連合会

(昭和六十年八月二十五日現在作成)

昭和六十年
行政書士試験

行政相談週間
始まる!

一、対象 この試験は、行政書士の資格を得ようとする者。

二、受験資格 高等学校卒業以上。

三、受付期間 九月二十四日から十月五日まで。

四、受験申込及問合わせ 長崎県総務部総務学事課法規係（長崎市江戸町二番十三号）電話（〇九五八）二四一―一―一内線二一七）

におたずね下さい。

昭和六十年
警察官

B採用共同試験案内

受付期間

九月九日～九月二十日

昭和三十三年四月二日から昭和四十三年四月一日までに生れた男子。ただし、四年生大学（これに準ずるものを含む）を卒業した者及び昭和六十一年三月までに卒業見込みの者を除く。

一次試験の日時場所

昭和六十年十月二十七日（日）
県立佐世保北高等学校

十月十三日から十九日まで全国一斉に行政相談週間が行なわれます。

総務庁では、役所の仕事や、その他行政の問題について皆様の相談に応じています。

佐々町では、
和田 正三 行政相談員
電話（六三三）二八〇二

または、
長崎行政監察事務所
長崎市岩川町十六〇〇
電話（〇九五八）四九二―二〇〇

御相談については無料です。

最終合格発表

昭和六十年十二月下旬
採用予定時期

昭和六十一年四月

※この試験について、おたずねになりたい方は次のところへお問合せ下さい。

○長崎県人事委員会事務局総務課

長崎市江戸町二番十三号
代表電話（二四）一一一一

○長崎県警察本部警務課
長崎市万才町四番八号
代表電話（二二）五一〇一

道路交通法がこのように変わった!

(昭和60年7月5日改正分～抜粋)

改正項目	改正の要点	施行日	罰則	
			刑事罰	行政処分点数
原動機付自転車の右折方法（二段階右折）	原動機付自転車（50cc以下のバイク）は、道路標識によって指定された道路、及び片側3車線以上の道路で信号機等によって交通整理が行われている交差点で右折するときは、自転車と同じように、 ○ できる限り道路の左端に寄り、対面する信号の青色灯火に従って一応交差点を横断したのちその地点で待ち、右折する方の信号の灯火が青色になってから再び交差点を横断する。 方法によって右折しなければならない。	昭和61年1月1日	罰金 1万円以下 反則金 2,000円	1点
騒音運転等の禁止	空ふかし、急発進、急加速などにより著しく他に迷惑となる行為をしてはいけない。	昭和60年9月1日	なし	1点
座席（シート）ベルトの着用義務	すべての道路で、保安基準によって座席（シート）ベルトの装備が義務付けられている自動車に乗るときは、運転者はもちろん、助手席同乗者もベルトを着けなければならない、後部座席の同乗者も着けるように努めなければならない。	昭和60年9月1日	なし	当分の間 高速道路、 自動車専用道路の 運転者のみの 不着用 1点
原動機付自転車のヘルメット着用義務	原動機付自転車（50cc以下のバイク）及び時速40キロメートル未満の道路を運転する自動二輪車であってもすべて、ヘルメットを着けて運転しなければならない。	昭和61年7月5日	なし	1点
初心自動二輪車の2人乗り禁止	自動二輪の免許を受けて1年未満の者は、後部座席に人を乗せて運転してはならない。	昭和60年9月1日	罰金 3万円以下 反則金 4,000円	1点
初心運転者の法定講習	運転免許を受けて1年未満の運転者で、軽微な違反によって行政処分点数が4点～5点に達した者は、公安委員会の定める講習を受けなければならない。	昭和61年1月1日	なし	なし

※ この他、違法駐車車両に対する措置が改正されていますが、詳しくは最寄りの警察署交通課へお尋ね下さい。

ふるさと 郷里への 定急便

千年康秀さん

(十九才)

(佐々町里山出身)



昨年の三月、佐世保工業高等学校を卒業し、その年の四月に建設省に入り、福岡国道工事事務所にて建設技官として勤務しております。
仕事は主に、国道の改築工事の設計積算です。建設省に入ってから一年と五ヶ月、つらいこともありますが諸先輩たちに励まされ毎日毎日を初心にかえり「がんばって」おります。

国保だより

—あなたは保険に
くわしいですか—

現在保険には、みなさんがよく知っている生命保険、自動車損害保険を始めたくさんの種類があります。そして国民健康保険もその中の一つです。

保険というものは万一の時のために、あらかじめ加入していないと必要な時に保険金をもらえないということを知

を受け持つ社会保険事務所の所在地の社会保険協会支部に提出します。

〈必要書類〉

- (1) 医療機関(病院等)の発行した保険点数(保険診療対象総点数)のわかる医療費請求書
- (2) 被保険者証、受給資格者票または継続療養証明書(郵送の場合は写)
- (3) 高額医療費貸付金借用書
- (4) 高額療養費支給申請書

詳しくは、各都道府県の社会保険協会が最寄りの社会保険事務所へお問い合わせください。

ご存じですか

政府管掌健康保険／船員保険に加入の皆さんへ 高額医療費貸付制度を ご利用ください

わたしたちは、いつ、何どき病気になったりけがをするかわかりません。そして、多額の医療費が必要となれば、家計の負担も重く、安心して治療に専念することができないことも考えられます。

こうしたことから、ひと月ごととに病院などに支払う自己負担金の額が高額となった場合には、自己負担額から原則として五万一千円を差し引いた額が「高額療養費」として被保険者に支給されています。

ご利用ください

療養費の支給は、通常受診後約二か月程度かかりますので、当座の支払いのための資金を用意する必要があります。

そこで、この資金が無利子で借りられる「高額医療費貸付制度」が、今年の四月からスタートしました。

では「高額医療費貸付制度」のあらましを見てみましょう。

高額医療費の 貸付制度とは

「高額療養費」として支給さ

れる見込み額の八割相当額を、無利子で借りられる制度です。例えば、仮にひと月に十万円自己負担をした場合、そこから五万一千円を差し引いた四万九千円が「高額療養費」となり、その八割に当たる三万九千二百円を無利子で借りることが出来ます。

〈申し込み方法〉

各都道府県の社会保険協会および社会保険事務所に備えてある「高額医療費貸付金貸付申込書」に必要事項を記入して、次の書類とともに勤め先の会社等

らない人はいないと思います。ところが国保に関しては、どういうわけか安易に考えている人もいます。一年も二年も加入せずにいた人から、「病気がなかったから」とか「知らなかった」などと聞くことがあります。法的になんらかの健康保険に加入することを義務付けられているので、たとえ必要なくても加入しなくてはなりません。

結局国保も他の保険と同じで、給付が必要になってから加入しても遅いということですから、国保の趣旨をよくご理解の上、手続きは早めに行きましょう。



スポーツ

中山さん 走高跳に優勝 サッカーも 準優勝

七月二十七日、二十八日の
両日ひらかれた長崎県中学校
体育大会へ佐々中学校から陸

上、ソフトボール、バレーボ
ール、卓球、サッカー、剣道
等に出場しました。

その中で、中山智香子さん
(三年川松瀬)が走高跳で一
M五十三cmのバーを越え優勝
しました。同選手は、八月十
二日ひらかれた九州大会でも
善戦しました。

また、サッカーチームも決
勝戦で強豪の国見中学校と対
戦し、二対〇で惜敗しました。

三地区青少年剣道 生月大会の結果

去る八月四日、第八回三地
区(平戸、松浦、北松)青少
年剣道生月大会が小中高生徒
約五百名参加の下、生月中学
校体育館で開催され熱戦が繰
りひろげられた。

結果は次のとおり。

▽小学校男子(四年以下)
優勝 上野靖一郎

▽小学校女子(五、六年の部)
二位 柴加田育子(芳浦)

三位 竹久 千絵(芳浦)

▽中学校男子
五人抜 大村 真



準優勝した佐々中サッカー部のみなさん

弓道教室のお知らせ

一、期 間 九月二十日から
十一月末日まで

一、場 所 佐々町弓道場
(自修館)

一、対象者 町内居住者
くわしくは佐々町公民館へ
おたずね下さい。



家族で話し合おう 交通安全・自転車編



信号機のない交差点を右に曲がるときは、
信号のある交差点のときと同じように交差点
の向こう側まで真っすぐ進み、それから曲が
らなければなりません(イラスト参照)。

自転車には、車やオートバイのように方向
指示器がついていませんので、交差点などを
曲がるときには特に安全を確かめ、正しい合
図をして渡りましょう。そして、どんな小さ
な交差点でも絶対に飛び出さないようにしま

しょう。

合図のしかた

道路の左端を走りながら、
後方の安全を確かめ、早め
に合図を出します。このほか、右折・左折の
際には、次の点にも注意してください。

〈右折のとき〉合図を出したら、交差点の向
こう側まで真っすぐ進み、十分スピードを落
として曲がってください。

〈左折のとき〉合図を出したら、スピードを
落とし、横断中の歩行者の通行を妨げないよ
うに注意して曲がってください。

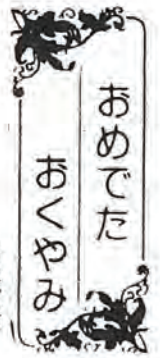
曲がる合図で 交差点を安全に



左折の合図



右折の合図



おめでた

おくやみ

◎ご結婚おめでとう

氏名 町内会
夫 畑田 孝裕
妻 原田 みさと

(敬称略)

◎お誕生おめでとう

父の名 母の名
続柄 出生児 町内会
瀬川 恵一 香代子

長男 真 吾 里
天雨 啓二 美佐子 里
長女 未 来 里

川尻 豊満 フミ子 若 佐
長男 周 平 若 佐
佐伯 喜重 節子 里

二女 温 美 里
本田 明 惠理子 沖 田
長女 真 理 沖 田

石橋 秀一郎 和子 真 申
長男 佑 樹 真 申
富永 和彦 敬子 野 寄

二女 亜沙子 野 寄
塩谷 裕之 久美子 西 町
長女 裕之 幸 西 町

立石 達也 成 美 里
長男 修 紀 里
稲田 正 美 紀 北

二女 美 穂 北
田嶋 英治 洋子 四ッ井樋
長女 ま み 四ッ井樋

吉田 太陽 良子 沖 田
二女 加奈子 沖 田
篠崎 悟 由美子 里 山
長女 才 紀 里 山
福本 春樹 良子 里 山
長女 みずほ 里 山

大瀬 敏幸 次 江 神 田
長男 元 輝 神 田
文男 美 子 芳ノ浦
二女 かおる 芳ノ浦

木寺 正輔 ハルミ 芳ノ浦
長女 美耶子 芳ノ浦
柴田 健次 美年子 里 山
二男 裕 二 里 山

神田 優 理 子 里 山
長男 誠 里 山
◎ご冥福を祈ります

氏名 年齢 町内会
久田 丈夫 82才 水道
西山伊佐吉 74才 志方
宮副 リエ 95才 北

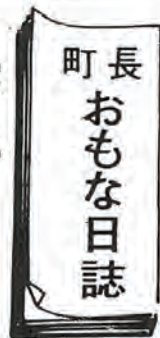
柴田 信雄 55才 ささん花
田中 一訓 36才 松瀬
大村万太郎 82才 中央

“全国労働衛生週間”

江迎労働基準監督署

第三十六回全国労働衛生週間が、来る十月一日から一週間にあたり実施されます。今年度の労働衛生週間のスロ

ーガンは、「工夫と努力で環境改善、心とからだの健康増進」



町長 おもな日誌

【七月】

16日 学童農園懇談会(代理出席) 席)大新田用水路補修完成報告会、郡町村会議長会松浦線対策協議会(佐世保)、軍恩連

となつています。本週間に、事業場は、次の事項を実施して下さい。

一、労働衛生旗の掲揚、ポスター、スローガン等の掲示

二、事業者又は、総括安全衛生管理者の職場巡視等による、労働衛生に対する意識の高揚

三、労働衛生に関する展示会、講習会、研究会、討論会、見学会等の開催

四、有害物の漏えい、事故等緊急時の措置についての訓練

五、労働衛生に関する優良職場、功績者等の表彰

六、労働衛生に関する図画、作文、写真、標語等の表彰

七、家庭における労働衛生知識の普及

八、その他労働衛生の意識向上のための行事の実施

盟佐々支部総会(代理出席) 会定期総会(代理出席)
17日 県国保連合会決算監査会(長崎)午後上京
28日 消防ポンプ操法大会(田平町)町内勤労者スポーツ大会(代理出席)

18日 県東京事務所へ千々石次長へ陳情引続き自治省交付税課長外へ陳情、国保財政危機突破全国都道府県理事長、常務、局長外六団体代表者大会後自治、大蔵省国会、衆参議員代表に陳情

19日 医療問題、VTR取材イシタビュー
20日 県国保連合会役員会(長崎)神田八幡神社通夜祭に参加

21日 老人福祉センター慰問演芸会、郡身体障害者協会総会(代理出席)
22日 松浦線自治体協議会(佐世保)郡婦民主委員研修会(文化センター)厚生文教委員会

23日 佐々町観光協会役員会(代理出席)納付組織代表者会議、赤崎橋橋梁関係移転に伴う新築落成式

24日 県林業公社理事会及び総会(代理出席)長崎県日中親善協議会総会(代理出席)

25日 松浦線特定地方交通線対策協議会(佐世保)
26日 市町村共済組合会館運営委員会(長崎)長崎県果樹集

27日 農薬委員会、日韓親善協

28日 北松森林組合理事会、佐々川をきれいにする会総会(代理出席)

29日 県緑化推進委員会総会(代理出席)
30日 栄町通り中央街命名式出席 血山窯跡復元懇談会

1日 県都市計画協会他四協会役員会(雲仙)
2日 県都市計画協会他四協会役員会(雲仙)
3日 県都市計画協会他四協会役員会(雲仙)東部土地改良区小浦地区関係者懇談会、平戸みなど祭り納涼花火大会(代理出席平戸)

5日 佐々川鉦害関係鉦業所及び県との協議(佐世保)半島振興協議会総会(代理出席長崎)
6日 町村会評議員会後町村会にて四国(高知県、淡路島)地区行政視察(八日まで)
7日 北松地域保健医療対策協議会代理出席(江迎町)行政視察
8日 行政視察より帰町
9日 農政局及県農政課より干拓地現況調査来町、学童農園特別委員会(代理出席)観光協会総会出席、農業委員会上り陳情
15日 町民盆踊り大会

佐々町社協だより

(でんわ) ②2655

寄付のお礼

◇香典返しとして

◎故田中 一訓殿

松瀬 田中 智子 殿

◎故松田 健蔵殿

里 松田 ミカ 殿

◎故坂本 スミ 殿

里 坂本 信幸 殿

以上の方々から、ご好意に

よる多大のご寄付を戴きまし

た。紙面をもって厚くお礼申

し上げます。なお、お寄せ下

り

あけぼの荘だより

【九月】

◎もおしもの

△カラオケ会 毎月第一日曜

日 十一時

◎けいこ日のお知らせ

△おどり 毎週金・日曜日

午後一時から三時半まで

△三味線 毎週火曜日から土

曜日 午前九時から

◎毎月一回 血圧測定も行っ

ております。

◇毎週月曜日は定休館

△九月十五日(敬老の日)と

二十三日(秋分の日)二十四

日(振替休日)はお休みさせ

ていただきます。

さいました香典返し等の寄付金は、佐々町社会福祉事業振興基金へ積立てて、後日、福祉事業に使用させていただきます。

社会福祉法人

佐々町社会福祉協議会

会長(町長) 菊本春夫

心配ごと相談所開設

◎毎週水曜日 午後一時

◎場所 老人福祉セン

ター

九月四日・十一日・十八日

・二十五日

※相談無料・秘密厳守です

献血推進功労の個人及び団体の表彰

団体の表彰

去る七月二十七日、長崎市

において開催された第十一回

長崎県献血推進大会で次の方

々が表彰を受けられました。

この表彰は献血事業に特に

功績のあった個人及び団体、

若しくは献血を三十回以上さ

れた方々に対して、知事並び

に日赤支部長より送られるも

のです。

長崎県の献血事業は昨年で

二十周年を迎え、献血思想は

県民の間に広く普及してきま

したが、近年の血液の需要の増加で献血の必要性は増々高まっています。今回表彰された方々には、温かいご協力を頂き誠にありがとうございます。

〇県知事感謝状

長崎県立北松南高等学校

〇日本赤十字社支部長感謝状

神田 大浦 順一

中央通 久家 ミチ

〇県知事感謝状(献血40回)

沖田 伊藤 正民

四ツ井樋 古野 英幸

〇銀色有功章(献血30回)

東町 大原 文男

鴨川 岡本 重人

里 川本 久

浜迎 恋塚剛之助

若佐 浜田 能久

木場 萩田 憲一

口石 淵上 幸一

市瀬 山口 澄夫

愛の血液 助け合い運動



9月・がん征圧月間

「おかしいな」と思ったら検診を

“検診を受けて安心がん年齢”

がんが死亡原因のトップを占めるようになってから五年が経ちました。このことだけを見れば、がんほど恐ろしい病気はありません。しかし、適切な予防と早期発見・早期治療に努めれば、がんを征圧することも不可能ではないのです。

特に発がんの原因は、大部分が生活環境によるものだとわれています。偏食をしない、喫煙を少なくする、といった生活習慣の改善を心がけ、がんを寄せつけない強い体をつくりたいものです。

かかったら怖いのでなく、手遅れになったら怖い病気。がんになったらず助からない——というのは過去の話。いまは医学の進歩によって、かなり高い治癒率となりました。特に、早期に発見された胃がん、乳がん、子宮がんなどはほとんど治るといわれています。

このように、がんはかかったら怖いのではなく、手遅れになったら怖い病気なのです。特にがんは、症状が出てからでは手遅れとなることが多く、症状が出る前に発見することが大切です。

早期発見・早期治療があなたの命と家庭の幸せを守る——この言葉を肝に命じて、がん検診を積極的に受けることをおすすめします。

がん予防12か条

- 1 偏食をしない
- 2 同じ食品を繰り返し食べない
- 3 食べ過ぎない
- 4 深酒をしない
- 5 喫煙を少なくする
- 6 適量のビタミン、繊維質をとる
- 7 塩辛いもの、熱いものに注意
- 8 ひどく焦げた部分は食べない
- 9 カビが生えたものは食べない
- 10 過度に日光に当たらない
- 11 過労をさける
- 12 体を清潔に保つ



資料館

図書室だより

暑かった夏も終わり、秋の風が吹いてきました。ふだん、読書から遠ざかっていらつしやる方も、是非、歩みよっていただきたいと思ひます。

この秋はスポーツで汗を流し、読書で頭の体操をどうぞ!!
 ○県図書入れ替えのお知らせ
 九月三日に入れ替えをします。県図書(県立図書館から借りている本)には、新刊

が多く含まれていますので、(読んでみたいナ)と思つたあの本に出会えるかもしれせん。

○寄贈のお礼

久原キクヨさん(西町)から、日本の文学をいただきました。ありがとうございます。

図書室は、月曜から土曜まで、午前十時〜午後五時まで開いています。日曜、祝日は休館です。

毎月、『ミセス』と『暮しの手帖』も購入していますので、お気軽にご利用ください。

さざ川柳会

例会句

万事世も顔がもの言う裏の裏
 お馴染みの顔が揃って夏の句座
 嫁ぐ日の顔を美人に塗りかえる
 飲めばもう反省などはすぐ忘れ
 あの時の酔いを反省して酔えず
 反省をすれどなおらぬ女ぐせ
 省りみる心を置いて詫びて立つ
 五十路を反省の字で埋めつくし
 反省はするが初心は崩かない
 飲酒事故猛省迫るつけがくる
 こぼれ水反省してもかえらない
 揃い文出そろいあつていける酒
 この酔いを消さず想い打ち明ける
 血山に残る悲恋に舞う螢
 初歩的なミス許されぬミーツェイグ
 又の日を佐々の床屋へ白髪染め

- 南島京子
- 福田清子
- 井上順一
- 出端九一
- 大徳屋末太郎
- 松永茂
- 松本静枝
- 福地よしみ
- 石丸尚志
- 宮原九一郎
- 日野迷子
- 赤木マチ子
- 松川房江
- 永吉いくよ
- 中西浅雄

前々号に書いた俵屋旅館(後の内山旅館)の南隣は荒木亀一郎氏(現在昭二氏の父)の住居であったが、木造の発動機船で相浦や佐世保方面へ貨物の運送をしていた。船名が弁天丸であった為、荒木氏の本名を言う者は殆どなく、「弁天丸さん」で通っていた。弁天丸の荷役は黒石の海岸あたりでしていたようであるが、昭和の初期までは、佐々橋の少し下流の「岩ばえ」までは満潮の時なら弁天丸が入つて来るし、潮が引いても船をつないでおく深さがあった。いらん」を買って食わせた記である。

随筆郷土誌

(127)

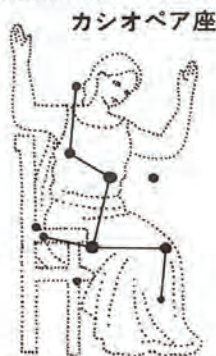
古川の歴史(その一二)

宮原九一郎

荒木氏の南隣は長島と言ひ、憶があるが、この長島直吉氏は前書きいた通り道が佐々川の方へカーブしており、こゝで一応家が切れていたの、長島家の裏に小さな道があつて、次郎翁の生存中に聞いた話である。昭和八年県道拡幅の後に、山下食料品店が建ち、後に「よしみ屋食堂」となる。中央次は広川氏宅であつた。平戸藩の普請(ふしん)奉行の家柄であつた広川家は、道から少し引込んだ大きな屋根であつたが、現在は近代的な住宅に改築されている。

あるが、彼の青年時代にこの直吉床屋でチョンマゲを切り、切り落したチョンマゲを又手に取つて名残りを惜んだそうである。

広川家の前面、旧佐々川橋の正面となる場所に、大正年間までは人力車の溜り場があつた。



カシオペア座

九月には、午後八時ごろ北東の空に見えます。

今月の星座

5	4	3	2	1
			零	毎
		角	糸	王
			糸	
			金	

詰将棋

出題 八段 北村 昌男
 ヒント…三手目がむずかしい
 かもしれません。
 10分で4級、4分で初級。
 持駒 金 金 桂



詰 本因坊 武宮 正樹
 出題 黒先 生き・7手まで
 ヒント…1手目が重要、格言を思い出してください。難問ですよ。
 5分で1級、1分以内なら3級以上。

親の甘やかしにも問題

—長崎県PTA問題協議会から—

七月三十一日、佐々町文化会館を主会場に一八〇余名の参加により、長崎県PTA問題協議会が開かれた。

特に、児童生徒の健全育成PTA活動上の諸問題とその打開策について、次のような問題点や取り組みについて討議した。

非行対策として、親なり教師なりが早く子供の態度を



熱心に討議するPTA会員のみなさん

心をつなぐみんなの広場

公民館 だより 62-2128

つどいと教室

- 11日 明生大学 13時
(健康、園芸、手芸、書道)
- 17日 家庭教育学級 9時30分
(南高吾妻町と合同学習)
- 21日 ボランティア養成講座と婦人学級
合同会 13時30分
(暮らしの中の法律=講師 中村
照美先生=弁護士)
- 24日 読書講座 10時
(発見の旅、本との出会い)
- 28日 教育講演会 13時30分
(青少年の非行問題=講師 下田
正美先生)
- 29日 少年球技大会 8時30分
(ソフトボール、ポートボール)

▼しつけの問題 豊かな心、やさしい心を持たせてほしい。(読書のすすめ)

▼金銭の問題 お金の持ち方、使い方を指導し、子供同士の物々交換は絶対にさせない。

▼PTAの行事や内容の問題等 他人まかせで育てないで一人ひとりが力を出して手

「県少年の船」参加者スナップ



を取り合って育ててほしい。(まずPTAの目標を知る。)

最近各地で「あいさつ運動」が提唱されています。私たちが一人ひとりがお互いに心から「あいさつ」を交わすことによって心と心がしっかりと結び合っていきます。

あいさつとは両者が「心を開いて相手に迫る」ことです。「あいさつ」ができないことはお互いの心が通じ合わないことであり、たいへん寂しいことだと思えます。

鈴木健二さんの「氣くぼりのすすめ」に、外国の方が「日本人のおじぎは素敵ですね」と、よく言われるとあります。が、それは日本の一部の方ではないだろうかと思えます。国際婦人年に関わって、七十五カ国からの女性が日本に集まり討論会があり、ホテルから会場へバスで行かれるとき、各国代表が司会の鈴木さんへ、それぞれの国のことばで「お

はよう」を言われたそうです。そこへ、とても愉快なエジプト代表が、日本語で、「おはようございます。」といって頭を下げられたそうですが他の外国人の人が「あなたは女性だから、もっと低く頭を下げないといけないわ、日本の女性には男性よりも深く頭を下げるのよ、とてもきれいな形で……」と言われたそうです。「女性は男性よりも深く頭を下げる。」これが日本女性の美しさだったのかと、鈴木さんは今まで気づかなかったことに気づいたということ。 「男だ、女だ」ということでなく相手を大事にするというところはとても美しいこと。あり、自分を大事にしてもらうことにも通じます。 人権尊重を基盤とした差別解消への大きな手がかりにしたいものだと思います。

美しい『あいさつ』

育つ子へ

手綱ゆるめぬ

親の愛

毎月一日は「少年の日」です。

佐々町教育委員会
佐々町少年健全育成会

＝非行防止標語＝

9月のお知らせ

役場のでんわは
622101です



妊婦相談

とき 12日(木) 9時30分～10時
ところ 健康センター
※母子手帳交付日

乳児相談

とき 12日(木) 1時30分～3時
対象者 生後9ヶ月～12ヶ月児
とき 19日(木) 1時30分～3時
対象者 生後4ヶ月～8ヶ月児
とき 26日(木) 9時30分～10時
対象者 生後1ヶ月～4ヶ月児
ところ 健康センター

小児マヒ生ワク投与

とき 10月1日(火) 2時～3時
ところ 健康センター
対象者 生後3ヶ月～
1才6ヶ月児

1才6ヶ月検診

とき 25日(水) 1時30分～2時
対象者 59年1月1日～59年2月
28日までの出生児
ところ 健康センター

健康教育

とき 24日(火) 1時30分～3時
『医師を囲んでの健康座談会』
ところ 老人センター
講師 穎川先生

社会保険相談

とき 12日(木) 10時～14時
ところ 健康センター
※年金、社会保険について個人
相談を行いますので、お気軽
にご利用下さい。
尚、次回は10月17日(木)です。

税務課だより

9月は、国民健康保険税第4
期分の納期限となっております。
お忘れのないようお知らせし
ます。

休日在宅当番医		診療時間	午前9時～午後5時まで	
日	医療機関名	所在地	電話	
8	中央松瀬医院	吉井町	0956-64-2105	
15	吉井町立診療所	吉井町	64-2047	
16	福井診療所	吉井町	64-2112	
22	松瀬医院	吉井町	64-3225	
23	松浦病院	世知原町	76-2201	
29	毛利医院	世知原町	76-2006	

3分5厘資金融資のご案内

基盤整備を実施する場合、
低利の農林漁業金融公庫資金
(農業基盤整備資金)が借り
られます。

農業基盤整備資金は、県営、
団体営の補助事業の農家負担
の借入れの場合と同様、国の
補助を受けないで行う、いわ
ゆる非補助事業についても、
融資の道が開かれています。

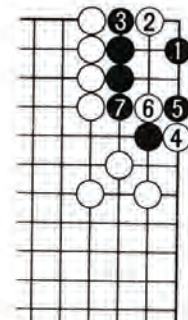
1.借入資格 農業、畜産業又
は養蚕業を含む個人又は法
人及び土地改良区等。

2.償還期間 最長25年(据置
期間10年を含む)ですが、
借入者の償還能力等に応じ
個別に決定することになり
ます。

3.貸付額 受益者1人当り500
万円までは100%借りること
ができます。500万円を超え
る場合は、500万円とこれを
超える額の80%となります。
詳しくは振興課にお問い合わせ
下さい。

〈詰将棋正解〉 2四桂、2二玉、1
三金、同玉、3一角成、同金、1二
金まで7手詰め。

〈解説〉 2四桂を同歩なら1三金ま
たは2三金と打ち捨て、かんたんに
詰め。2四桂、2二玉のとき種々の
手段がありますが正着は金捨てから
角成り。



〈詰将棋正解〉
黒1が2の一の急所
で、白2からの攻め
には黒7まで。