

の
広報

まご

昭和60年
11月(118号)



町民運動会に ぼくらも一役

- 10月20日の町民運動会で、大人たち
- ちはグランドーばい走り回った。
- ぼくらも、カラーガードを先頭に
- 鼓笛隊、お父さん、お母さん、
- おじいちゃん、おばあちゃんの
- 声援をうけてがんばりました。

町の総人口

【9月30日現在】

総人口	12,236人
男	5,836人
女	6,400人
世帯数	3,628世帯
出生	9人
死亡	6人
転入	45人
転出	63人

町民大運動会

十月二十日、二年に一回行われる町民運動会が佐々中学校グラウンドで開催されました。

国旗、町旗掲揚のあと、大会会長菊本町長のあいさつを始め、来賓として松田・金子両代議士の祝辞があり開会されました。

グラウンド一面には、三十一町内会が陣をとり、選手たちは大いにハッスル、又趣向をこらした応援団は会場をにぎわせました。

総合優勝、中央通町内会
優勝旗の授与



この日の大会成績は次のとおりとなっております。

○総合成績

優勝 中央通 町内会
準優勝 市瀬 町内会
三位 里 町内会

○各種目成績
町内会対抗リレー

(予選通過町内会)
松瀬 町内会
東町 町内会
木場 町内会
里 町内会



ウーン、何と重い
この人どこの奥さん?



町内会対抗リレー

(決勝戦)

一位 里 町内会
二位 市瀬 町内会
三位 中央通 町内会
ボーリング競争
一位 新町・市瀬・中央通 各町内会
二位 野寄・土手迎・口石 各町内会
三位 北・里・里山 各町内会
ボールけり競争
一位 中央通・西町・口石 各町内会

第4回 町民バスケットボール大会 開催のお知らせ

- 1. 期 日 昭和60年12月9日(月)～11日(水) 19時～
- 2. 場 所 佐々町体育館
- 3. 参加資格 佐々町民又は佐々町内に勤務する者をもって構成するチーム
- 4. 申 込 期 限 12月1日(日) 申込先 教育委員会

町内会対抗リレー
軍配はどちらに!



二位 水道・里山・浜迎 各町内会
三位 栗林・市瀬・沖田 各町内会

町内駅伝大会

(十二月一日開催)

毎年行なっております町内駅伝大会を次のように行ないますので、各町内会、職場、グループで多数参加いただきますようお願いいたします。
大会期日 六十年十二月一日(日)
参加対象 町内在住か町内に職場を有する者で一般の方



トピックス

小錦のジャンボシャツ

佐々町の誘致企業、山喜株式会社長崎ソウイング事業部(古川)で、なんと首回り五十八センチメートルのカッターシャツが作られております。

このカッターシャツは、某会社のコマージュ用として使われるのですが、その数も二百五十枚、女性二人が入ってもまだ余るほどです。



きものは生きています

きものに新しい生を!!

佐々町勤労青少年ホームでは、佐々町文化会館落成一周を記念して、「きものは生きています」の新しい生を「のタイトルで、着付部を中心にもホーム利用者による発表会を、佐々町謡曲会の皆様のご協力を頂き次のとおり開催しますので、ご来場下さい。

一、開催日時

昭和六十年十一月十日

開演 午後一時

二、会場

佐々町文化会館・大ホール



三、内容

町内の皆様のご協力を頂き、明治・大正・昭和初期の着物及び帯を拝借し、現代にマッチする着付を行います。

※当日の入場は無料となっております。

商工会青年・婦人部

古川岳遊歩道清掃奉仕に汗

佐々町商工会青年・婦人部は、毎年、古川岳遊歩道の清掃奉仕作業を実施しておりますが、今年は、十月六日(日)に四十七名の参加のもとに実施されました。

青年・婦人部のみなさん、お疲れさまでした。紙面をもってお礼を申し上げます。

古川岳遊歩道の清掃奉仕作業に汗だくの商工会青年・婦人部の皆さん▼

写真の

借出しについて

昭和六十一年一月一日をもって、佐々町町制施行四十五周年となります。

役場では色々な、行事等の企画に取り組んでおり資料の取集などにかけて回っております。

五年ごとに発行しております町勢要覧の資料として、昔の写真などがございましたら借出しをお願いします。

又、その他に珍しい品物があればご連絡ください。

佐々町役場企画室
(電話 六二・二一〇一)

自衛官募集



防衛庁では、陸海空自衛隊生徒を募集しております。

資格は年令十五才以上で十七才未満の男子、中学校卒業者で(来春三月卒業見込の者も含む)受付期間は十一月一日から一月四日までとなっております。

給料を受けながら高校卒業ができます。

又、一般二等陸海空士も常時受付けております。

詳しくは役場総務課でおたずね下さい。

し尿処理場、乾燥設備等を改造

北松南部清掃一部事務組合では、昭和五十三年度に設置した汚泥乾燥設備、脱臭設備及び集塵設備が老朽化したため、昭和五十九年度において改造工事を行いました。

この汚泥乾燥設備は脱臭炉、直火炉、ロータリーキルン型乾燥機及び集塵機からなり、脱水機から送られた脱水汚泥を乾燥させるものです。この乾燥させた粒状のものを脱水ケーキと呼んでおり、現在農家では肥料の代用として使用されております。なおこの改造工事に要した資金の一部は年金積立金の還元融資によるものです。

サービスシールの変更についてお知らせ

佐々町商工会

現在使用されております若草色のシールは本年十一月末で無効となり、新しくオレンジ色に変わります。

シールの処理の続きについては商工会へおたずね下さい。

公営住宅入居者

募集のお知らせ

(60年度第3期)

◎受付期間・昭和60年11月11日から昭和60年11月25日まで。

◎入居募集住宅・昭和60年12月1日から昭和61年3月31日までの空家が対象です。

◎選考方法・収入基準(公営住宅法施行令控除後の月割額十四万千円以下)が該当し住宅に困窮している人を入居者選考委員会で困窮度に応じて決定します。

◎受付場所・佐々町役場総務課管財係

※入居者資格等詳細については、係までお問い合わせ下さい。

●この社会あなたの

税が生きている

『税を知る週間』

▼11月11日～17日▲

国や地方公共団体では、私たち国民が豊かで安定した暮らしができるように、幅広い活動を行っています。税金は、

国が活動するための大切な財源です。その仕組みや使いみちを十分に理解していただき、その上で、正しい申告と納税をしていただくことが必要です。

そこで、今年も「税を知る週間」として期間中、広く皆さんに税の意義や役割を正しく認識していただくよう各種行事を全国的に行います。平戸税務署においても、この週間に納税表彰、租税教室、高校生の税の作文、中学生の税の標語の表彰、座談会などの多彩な催しを計画しています。

さざん花団地(宅地分譲地)残り一区画のお知らせ!!

佐々町神田のさざん花団地(宅地分譲地)六十三区画のうち、次の一区画が残っております。

区画	面積(m ²)	価格(円)
B-9	三三四、七三五、八七三	

希望される方は総務課管財係までお申し込み下さい。

暖かさが恋しい季節です

火の取り扱いには十分注意を

〈火の用心 7つのポイント〉

- 1 寝たばこやたばこの投げ捨てをしない
- 2 子供には、マッチやライターで遊ばせない
- 3 風の強いときは、たき火をしない
- 4 天ぷらを揚げるときは、その場を離れない
- 5 家のまわりに燃えやすいものを置かない
- 6 ふろの空だきをしない
- 7 ストープには、燃えやすいものを近づけない



●秋季全国火災予防運動 11月26日～12月2日●

町長おもな日誌

【九月】

- 16日 立正佼正会佐世保教会落慶式出席(佐世保)
- 17日 農業委員会
- 18日 佐世保交通センタービル竣工祝賀会出席(佐世保)
- 19日 町議会運営協議会出席、診療所運営協議会
- 20日 佐々町戦没者秋季慰霊祭(東光寺)出席、佐世保市農協佐々ライス・センター利用組合設立総会(代理出席)
- 21日 新北松衛生社新築落成式(江迎町)代理出席、秋の交通安全運動、藤田洋行交通安全演芸大会出席
- 22日 松田代議士国政報告会出席、勤青ホーム町内パレード大会出席、母と子のスポーツ大会出席(佐世保)
- 24日 定例議会(27日まで)
- 26日 茶業共進会(代理出席)
- 28日 「ふれあいのある町づくり事業」月見会出席、佐々町観光協会主催観月会出席(文化センター)第6回少年球技大会出席
- 29日 自衛隊観月会(佐世保)代理出席、少年球技大会(代理出席)

ストレスに打ち勝つ

中年からの心の健康守

四十代は脂の乗りきった人生の「ゴールデン・エイジ」といわれますが、それだけに公私両面でいろいろなストレスが押し寄せる年代でもあります。

しかし、この複雑にからみあった人間関係の中でストレスサー(ストレスを与えるもの)をすべて排除するというのは、無理な話です。それを

するならば、あらゆる人間関係を断ちきり固い貝の殻に閉じこもらなければなりません。いや閉じこもったところで

こんどは孤独にさいなまれ、精神の不安定から、さまざまな神経症をひきおこすことでしょう。

ストレスがないと

知的向上心を失う

アメリカのスキナー博士(行動心理学者)が、こんな実験をしたことがあります。実験に協力してくれる人を集め、好きなときに眠り、好きなときに食べ、好きなことをして時

間を過ごすという、多くの人が「いちどはしてみたい」という夢を実現させたわけですが、こうして六か月間生活させ

たところ、なんとその人たちはほとんど何もせずに、ただ食べて寝るだけという生活を送ったということです。

ストレスを逆手にとろう

聖マリアンナ医科大学
神経精神科教授

長谷川 和夫

失ってしまうということがわかったのです。

ストレスがたまると気分はめいり、頭脳活動も低下してきますが、逆にまったくストレスサーのない状態も、かえって人間の知的活動にマイナスになるということです。

とすれば、ストレスから目を離さずに、むしろそれをありのままに受けとめる姿勢が必要で、そしてストレスを

逆手にとって、知的生活への奮起のバネにしたいものです。チャレンジ精神を芽生えさせる精神的飢餓感

させる精神的飢餓感

ボクシングはハングリーなスポーツだといわれます。ところが最近の日本に強いボクサーが育たないのは、物質的に恵まれますが、ほんとうに貧しいという状態を体験していないからといわれていますが、そのとおりかもしれません。

ボクシングと同じように知的生活を望む四十代には、ハングリー精神は大事な条件のひとつだといえます。

大げさにいえば、精神的飢餓感とでもいったらいいでしょう。つまり「精神的な飢餓」というストレス状態に自分を追いこむことが大事だと思ふのです。

四十代に入ると、その人なりの生活のスタイルができあがり、どうしても保守的にな

りがちです。趣味ひとつにしても、新しく始めようとする

と、若いころのあの意欲や情熱がどこへ行ったかと思うほど消極的になってしまいます。「自分の人生はこんなものだろう」と、一種のあきらめが、新しいことへのチャレンジ精神の芽生えを妨げているわけですが、この現状から抜け出すには、精神的飢餓感をもつのがいちばんです。



こうして、自分からすすんでストレスサーをつくり出していくところ、知的生活を長もちさせる秘けつなのです。ストレスとうまくつきあうことも、ストレスを克服するひとつの方法だといえるから

30日 新農業構造改善事業関係
陳情(佐世保) 農業委員会出席、中国建国三十六周年国慶招待会(長崎) 代理出席

【十月】

- 1日 タナチョー社長来庁応待
- 2日 県土地改良事業団体連合会理事會出席(長崎) 羽須和靈園完成式(代理出席) 牛津町農業委員会視察研修来町
- 3日 町老人クラブ連合會役員と懇談會出席
- 4日 学童農園特別委員會出席
- 6日 第九回佐世保地区畜産共進會(佐世保) 代理出席
- 7日 鉦害現地調査(松浦) 佐世保市農協佐々支所ストアー落成式出席、総務委員會(代理出席) 厚生文教委員會
- 8日 三柱神社御官日
- 9日 宇久町町制三十周年記念式典(宇久町) 代理出席
- 10日 熊野神社秋季大祭前夜祭出席、県北自動車協業組合運動會出席、町立保育所運動會出席
- 11日 塵芥処理一部事務組合三ヶ町長協議會出席
- 12日 県北森林組合協議會總會出席、生月町開発総合センター落成式(代理出席)
- 14日 鉦害復旧評議員會出席(福岡)
- 15日 全国土地改良大會(神戸) 代理出席、家庭奉仕員の養成講座(住民センター)



いじめ その1 観衆と傍観者

加勢する側に回るか、周りの子供たちの存在が、いじめを左右するカギとなっています。

いじめを防ぐには

観衆や傍観者の協力が必要

いじめが表面化したときの親と子の会話

「そのとき、おまえは何をしていたの」「ぼくはかんけないよ」「よかったね、第三者で」

いじめっ子になるのも、いじめられるのも困るが、「観衆」や「傍観者」でいてくれるのなら安心、これが大方の母親のホンネのようです。

自分に火の粉がふりかからない限り、ヤレヤレ安心という気持ちになることが多いようです。

わが子が中学生にもなると「どうして止めなかったの！黙って見ているなんて、ひきようでしょう」といった抑止力としての存在を子供に期待する親は、たいへん少数派になってしまいました。

しかし、そのことを一方的に「否」といって、責めるわけにもいかないが、現代いじめの特徴でもあるのです。

抑止力としての存在が、いつ、いじめられっ子の立場に立たされるか分かりません。

いじめをやめさせようと立ち上っても、周りの「観衆」と「傍観者」が同調してくれなければ効果をあげることができないからです。

大人の世界を

反映している子供のいじめ

「観衆」や「傍観者」の中には、自分の胸の奥にひそむ「いじめの気持」を投影して、いじめっ子を見ていることがあります。

また、自分では直接手をくださず仲間をおおっぺいさせさせていることもあります。

このような態度が、いじめをよりエスカレートさせてきたといえるでしょう。

いじめの問題を、単に教育のひずみと片づけられるには、あまりにも問題は複雑です。

子供の世界というのは、結局は大人の世界を反映したものだといわれます。

一年ほど前、横浜で、中学生が浮浪者を襲って殺した事件がありました。

これは、ある意味で大人の世界のいじめの投影現象といえなくもありません。

汚ない、不潔、排除してほしいといった浮浪者に対する大人の気持と、それを感じと

った中学生、こうした背景があつて事件が起つたと見ることもできます。

大人自身が社会の一員として、もう一度よく考えてみることも、いじめの問題をより深く掘り下げることにつながるのではないのでしょうか。

家庭は非行の「防波堤」

11月は「全国青少年健全育成強調月間」



家庭は、子供の人格形成にとつて最も基本的な役割を果たす場です。子供が自主性と存在感を持ち、愛情、公共心、責任感などを培えるよう、親子の触れ合いや対話を心がけましょう。

もっと知りたい、世界の広さ。



広い世界——外国には、まだまだわたしたち日本人の知らない素晴らしい商品がたくさんあります。その土地の風土や文化の中で長い伝統に育まれてきたもの、また新しい状況に応じて人々が工夫をこらしたものばかりです。わたしたちも、日本ばかりでなく世界に目を向けて、暮らしに役立つ外国の品々をもっと生活の中に取り入れてみませんか。

輸入拡大月間 10月1日～11月30日

ねんきん特集

《国保年金係》

21世紀に向けて
年金制度が変わります

… 昭和61年4月1日スタート …



サラリーマンの奥様も 全員国民年金に加入

今回の改正で、「サラリーマンの奥様」は、全員国民年金に加入することになります。これまでサラリーマンの奥様は希望する方だけが国民年金に加入されてきました。これはご主人が厚生年金に加入されているので、ご主人の年金で保障するという考え方からです。しかし、サラリーマンの奥様も自前の年金をもつべきだという声が高まってきました。今回の年金改正で、すべての奥様に独自に年金を保障する道が開かれたのです。なお、保険料はご主人が加入している年金制度から支払われますので、従来のように奥様自身で国民年金保険料を納める必要はありません。



第3号被保険者の届出のパターン

第3号被保険者 該当のパターン	届出の 種類	健 保 等 示 提
0号→3号 (20歳到達等)	資 格 取 得 届	必 要
1号→3号 (婚 因 等)	種 別 変 更 届	必 要
2号→3号 (本人就職等)	種 別 変 更 届	必 要
3号→3号 (配偶者転職等 (共済→厚年))	種 別 確 認 届	必 要
第3号被保険者 非該当のパターン	届出の 種類	健 保 等 示 提
3号→0 (任意加入対象者 となつたばあい)	資 格 喪 失 届	不 要
3号→1号 (離 婚 等)	種 別 変 更 届	不 要
3号→2号 (本人就職等)	種 別 変 更 届	不 要

(注一) 0……国民年金の被保険者の資格を有しない者
1号……第1号被保険者
2号……第2号被保険者
3号……第3号被保険者
3号→3号……配偶者(第2号被保険者)が、一の被用者年金から他の被用者年金制度に同月内に異動するばあい等

サラリーマンの奥様として加入するには

新しい国民年金で、「サラリーマンの奥様」として加入するには届出が必要です。この届出をしないと将来年金を受けられなくなりますので、「サラリーマンの奥様」であるかどうかの届出が必要になります。そのため、現在国民年金に任意加入している方は、十月末に届出の用紙が送られますので、すぐに役場で手続きをして下さい。なお届出の用紙が送られてこない方は役場に用紙があります。

この手続きについては、事業主の方にもご協力をお願いいたします。

20歳から60歳 なるまで加入

すべての人が20歳から60歳になるまで国民年金に加入するわけですから、この間にはいろんな形で国民年金に加入することが予想されます。OLとして厚生年金に加入しながら自動的に国民年金に加入。結婚して「サラリーマンの奥様」として国民年金に加入。ご主人が退職されて国民年金に独自に加入。いずれの場合も、その節目節目では、届出が必要になりますので、お忘れのないように。

(右図参照)

サラリーマンの奥様とは

ご主人が厚生年金に加入しているだけでは、国民年金の「サラリーマンの奥様」(第3号被保険者といいますが)にはなれません。国民年金では職場の厚生年金に加入されている方、また、一定の収入のある方は、「サラリーマンの奥様」の扱いにはしません。難しい言葉でいえば、被扶養配偶者であることが絶対の条件となっています。これは、健康保険の被扶養者となつている方ということが一応の目安となります。

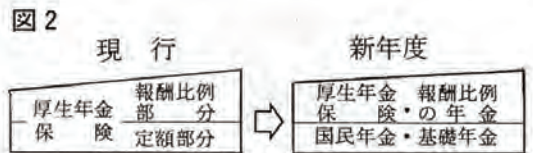
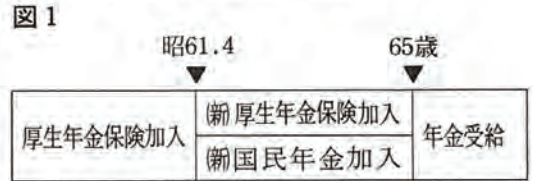
ご主人が亡くなった ときの年金

厚生年金に加入しているご主人が、万一亡くなられた場合には、厚生年金保険と国民年金から、奥様の年齢や子ども(18歳未満か20歳未満の障害児)の有無によって、次のような年金が支給されます。

- ① 子供のいる奥様
 - 遺族基礎年金○子供の加算額○遺族厚生年金
- ② 子供のいない40歳未満の奥様
 - 遺族厚生年金
- ③ 子供のいない40歳以上の奥様
 - 遺族厚生年金○中高齢加算

サラリーマン・OLも 国民年金に加入

現在、厚生年金に加入しているサラリーマンやOLは、昭和61年4月1日から、厚生年金保険と国民年金の二つの年金制度に同時に加入することになります。ただし、厚生年金の保険料に国民年金の保険料も含まれることになり、すので、別に国民年金の保険料を負担する必要はありません。なお、現在の厚生年金では加入資格に年齢制限はありませんが、新制度では、勤めていても65歳になれば厚生年金に加入できなくなります。これは、65歳からは誰もが基礎年金を受けられることとなるので、加入する必要がなくなるためです。(図1参照)



厚生年金保険は 基礎年金に上乗せ

厚生年金保険の加入者は国民年金にも加入することになり、65歳からは国民年金から基礎年金を受けることとなります。そして、厚生年金保険の年金は、原則として、基礎年金を受けられる場合に支給されることとなり、基礎年金にプラスする上乗せの年金を担当します。又、現行の厚生年金は定額部分と報酬比例部分からなっていますが、新制度では、定額部分は国民年金の基礎年金に吸収され、厚生年金からは、現行の報酬比例部分に相当する年金が支給されます。(図2参照)

老齢の年金

国民年金の加入期間(昭和36・4〜昭和61・3の厚生年金保険の加入期間は国民年金の加入期間とみなされます)が25年(昭和61・4に30歳以上の厚生年金保険被保険者は年齢に応じて20年〜24年)以上ある人は、65歳から国民年金の老齢基礎年金が支給されます。また、厚生年金保険に加入した人が老齢基礎年金を受けられるときは、厚生年金保険加入分は老齢厚生年金として上乗せする形で支給されます。

60歳から特別支給の 老齢厚生年金

現行の厚生年金保険では、退職している人や在職中でも給料の低い人には、60歳(女子が退職したときは55歳)から老齢年金が支給されています。すので、現行と新制度では支給開始年齢に5年の差がついてしまします。そこで、老齢基礎年金の資格期間を満たした人が、退職したときや在職中でも給料が低い(政令で定められた額)ときは、60歳(昭和15・4・1以前生まれの女子が退職したときは55歳〜59歳)から、65歳になるまで厚生年金保険独自の給付として

老齢厚生年金が特別支給されることになっていきます。



私の質問箱

問

サラリーマンの妻で今まで国民年金に任意加入してきた者はどうなるのですか。改正前の加入期間は有効ですか。

答

1、厚生年金保険の被保険者の配偶者であって20歳以上60歳未満である者は、現在国民年金に任意加入している人も任意加入していい人も、すべて、施行日以降は強制加入することになります。
2、今回の改正では、改正前の国民年金の保険料納付済期間や保険料免除期間は、改正

問

今回の改正には共済組合が含まれていませんが、どうなるのですか？

答

今回の改正には、国家公務員等共済組合、地方公務員等共済組合、私立学校教職員共済組合、農林漁業団体職員共済組合についての改正は含まれておりません。これについては、昭和59年2月24日の閣議決定において、昭和60年に共済組合についても基礎年金を導入する等の制度改正を行い、国民年金、厚生年金保険とともに昭和61年4月から実施することとされており、これに沿って、共済組合にも基礎年金を導入する等のための改正法案が、昭和60年4月に国会に提出され、現在審議中でありま。

後の国民年金に引き継がれ給付の算定に算入されることになっていきます。

戦没者等の遺族に対する 特別弔慰金について

終戦四十周年に当り、国として改めて弔意を表すため戦没者等の遺族に対し特別弔慰金が支給されます。

満洲事変（昭和六年九月十八日）以後の戦没者等の遺族で、同一の戦没者等に関し、公務扶助料、遺族年金等の受給権を有している者がいないもの（昭和六十年四月一日現在）に対し、第四回特別弔慰金国庫債券「い号」（三十万円、十年償還）が交付されます。尚手続等につきましては役場福祉係でお尋ね下さい。

誘致企業紹介①

株式会社

フタバニット

社長 深井喜一郎



昭和四十二年四月、炭鉱閉山に伴う統廃合により廃校となった旧神田小学校に大阪府吹田市から進出、セーターを中心として起業。
現在、従業員約三十六名で婦人用セーター、ジャケット、スカート等を出荷しております。

糖尿病は、知らない間に進行していることがあります。早期発見のために、次のポイントを自分でチェックしてみてください。思いあたる項目があるときは早目に病院へ行ってください。

- 1 のどがよく渴き、水をたくさん飲む。夜中に起きて飲むこともある。
- 2 尿の回数が多く、夜中に何回もトイレに起きる。量も多い。また、尿に甘ずっぱいようなにおいがある。
- 3 食欲が異常に高まる。ことがあり、特に甘いものを好むようになった。
- 4 体重が急激に変化した。

■糖尿病発見の

9のチェックポイント

- 5 できものができやすく、しかも治りにくい。皮膚がかゆくなることもよくある。
 - 6 視力が低下した。
 - 7 手足の先がしびれたり、感覚が鈍くなった。
 - 8 性欲が低下する。女性の場合は月経異常が起ることもある。
 - 9 全身がだるく、元気がなくなり疲れやすい。仕事に対する意欲が低下する。
- このような兆候のない方も、年一回は定期検査を受け、早期発見に努めましょう。



秋の火災予防運動

期間 昭和60年11月26日
～ 昭和60年12月2日
怖いのは「消したつもり」と「消えたはず」

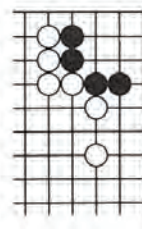
赤い羽根マーク入り 雨傘を小中学校へ寄贈

社会福祉協議会では、五十九年度赤い羽根共同募金配分金より、口石、佐々小学校、佐々中学校の児童、生徒のみならず、利用していただくとうと赤い羽根マーク入りの雨傘（黄色・小学校・緑色・中学校）を昨年に続いて各五十本、合計百五十本を寄贈いたします。下校の際はどうぞご利用下さい。



有段を目指して

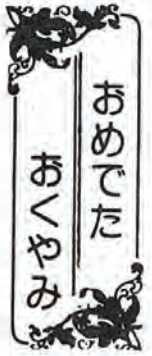
基 出題 本因坊 武宮 正樹
白先 黒死・5手まで
● ヒント……… 急所は一つ、です
ね
3分て4級、1分以内で有段者。



詰将棋

出題 八段 北村 昌男
● ヒント……… 1四玉、2五玉と出るのを止める方法は？
10分て4級、5分て初段。





◎ご結婚おめでとう

(敬称略)

夫 林 源太郎	町内会
妻 浦 詠子	木場
夫 竹内 須美枝	野寄
妻 立山 伸哉	沖田
妻 辻 まゆみ	栗林
夫 前田 保彦	栗林
妻 山本 京子	栗林

◎お誕生おめでとう

父の名 母の名	続柄	出生児	町内会
氏名	氏名	年齢	町内会
小林 繁	秋吉	58才	浜迎
橋本 秋吉	60才		神田

法務省からのお知らせ

届出による国籍取得について

一定の条件を備えている外国人は、法務大臣へ届け出ることによって日本の国籍を取得することができるようになります。この届け出は、昭和六十年一月一日(改正国籍法の施行日)から昭和六十二年末までに限っておりますので、早目に法務局に相談されますようおすすめます。なお、国籍を取得できる条件は次のとおりですが、届け出に必要

- 1、昭和四十年一月一日から昭和五十九年十二月三十一日までに生まれたこと。
- 2、日本国民であったことがないこと。
- 3、出生の時に母が日本国民であったこと。
- 4、母が現に(または死亡の時に)日本国民であること。

交通榮譽彰

緑十字銅章受賞

九月二十一日、江迎町寿福寺において、秋の交通安全祈願祭のあと、地域の交通安全に多大の功績があったとして次の方々表彰を受けられました。

- 全国交通安全協会長表彰
- 交通榮譽彰緑十字銅章
- 松瀬 定美 (中央通)
- 浦川 学 (新町)
- 久家 ミチ (中央通)



緑十字銅章受賞のよろこびを町長に報告にみえた三名の方々

○長崎県本部功勞

- 西尾 円作 (中央通)
- 寺崎 登 (西町)
- 江迎地区功勞
- 実松 斉 (芳の浦)
- 藤田 正人 (四ツ井樋)
- 坂口 見六 (栗林)
- 佐伯 正勝 (口石)

指名手配被疑者の発見に御協力を!!

指名手配されて全国を逃げ回っている犯人を早期に捕まえるため、十一月中を「指名手配被疑者の捜査強化月間」として、全国の警察組織をあげて捜査を行なっています。現在、全国の警察から殺人や強盗窃盗等の罪を犯し、指名手配され逃げ回っている犯人は約四、七〇〇人、県内でも約九〇人います。これら指名手配の犯人は善良な市民生活の中に潜り込んで、警察の捜査の目からのがれており、これを野放しにしておくことは、第二、第三の犯罪を許すことになりす。特に、凶悪犯人は追いつめられ自暴自棄となり、またシナー中毒者や覚せい剤関係の犯人等は、幻覚症状等により何の関係もない人を殺傷するといふ、通り魔事件も発生し、大きな社会問題にもなっ

ております。これを防止するためにも指名手配犯人は一日も早く探し出して捕まえないければなりません。ちなみに、昨年本県から指名手配され捕まった犯人は一七六人でしたが、そのうち一〇人が市民の皆さんの御協力によって捕まえております。そこで、次のようなことを見たり、聞いたりしたときは、一〇番その他の方法で、警察に通報して下さい。通報していただき、その結果がたとえまちがっていても絶対に御迷惑をかけるようなことは致しません。勇気を出して一〇番をお願いします。

- ポスター、チラシ、新聞、テレビ等を見た犯人について知っていると、犯人によく似た人を見かけたとき。
- 警察から頼まれていた犯人が立回ったとき。
- 指名手配を受けている犯人から連絡があったとき、またはその所在がわかったとき。
- 自宅付近や職場等で、その生活態度から「どうもおかしい」と思われるような人がいるとき。

佐々町社協だより

(でんわ) 622655

◎寄付のお礼

◎香典返しとして

◇故松本 勝見殿

真 申 松本 初男殿

◇故西山八百亀殿

里 山 西山 スギ殿

◇故中川マサノ殿

神 田 中川 良孝殿

◎交通荣誉彰緑十字銅章受賞記念として

◇久家 ミチ殿 (中央通)

◇松瀬 定美殿 (中央通)

◇浦川 学殿 (新 町)

以上の方々から、ご好意に

よる多大のご寄付を載せまし

た。紙面をもって厚くお礼申

し上げます。なお、お寄せ下

さいました香典返し等の寄付

金は、佐々町社会福祉事業振

心配ごと

相談所開設

♡毎週水曜日 午後一時

♡場所 老人福祉センター

♡相談日 十一月六日・十

三日・二十日・二十七日

※相談無料・秘密厳守です。

興基金へ積立てて、後日、福祉事業に使用させていただきます。

社会福祉法人

佐々町社会福祉協議会

会長(町長) 菊本 春夫

名月や・迷月や!?

九月二十八日、佐々町老人福祉センターでは、ふれあいのあるまちづくり事業の一環として「ふるさとに伝わる伝統芸能」や「民話」などを聞き、ふるさと意識や敬老精神を育て、若い世代へ理解と交流を深め、伝承していただくという趣旨で観月会も合わせて行ないました。

神田町内会雅楽部(代表



北松南高等学校 JRC部員の皆さん街頭募金運動に活躍!

十月二日、スーパーまっぴ

末吉三男氏他十二名)が「越天楽」、「抜頭」を太鼓やカネ、シヨウノフエなどによる荘重な雅楽を見事な演奏で披露されました。当日は雨のため、観月会は室内で行ないましたが、雨天にもかかわらず福祉団体及び役員総数九十余名の参加者があり、月夜にちなんだ曲をメドレーで大正琴演奏も花をそえました。

また、志方町内会の宮原九一郎氏からは、ふるさとに伝

わる民話を披露され、参加された皆さん方も聞き入っておられました。

◎月見会名句

・町長の 光る頭は 月にまさる(青年会 九州男作)

・雲がくれ 名月さそう 月の宴(会長 春夫作)

・月見の会 雨に流れて だんごの会(老人会 正徳作)

・明月や かぐや姫つれ センターへ(老人会 茂作)

や新町店、ほっかほっか弁当店前と、三日、ショッピングデパート前で「ご協力お願いしましす」と北松南高等学校、轟先生とJRC部員の皆さん二十四名による赤い羽根共同募金街頭募金運動を展開しました。サイフの小銭を全額入

れて下さる方や子供さんが一杯背伸びをして募金箱にあたたかい心を入れて下さいました。皆さまの善意とJRC部員の皆さん方によるご協力に深く感謝いたし、紙面をもって厚くお礼を申し上げます。

酒(老人会 かぐや姫)

・月見酒 呑ませてやりたやトウチャンに(母子会 久子作)

・ふれあいの ぼたもち食べ

て 月見かな(ふれあい実行委員 まさる作)

・月よりも 酒が本音の 月見宴(老人会 九一郎作)

・名月や 友とつまびく 琴の音色に(社協役員 みち作)

・明月や ススキに一句 任

る 君の手の温り残る 月見

酒(老人会 かぐや姫)

あけぼの荘だより

【十一月】

◎もおしもの

△カラオケ大会 毎月第一日

曜日 十一時から

△演奏会 十一月十七日

舞踊 神田社中(里町内会)

◎けいこ日のお知らせ

△おどり 毎週金・日曜日

午後一時から三時半まで

△三味線 毎週火曜日から土曜日 午前九時から

◎寄付のお礼

・花びん 二個 太田 定松殿 (中央通) 紙面をもって、厚くお礼申し上げます。

資料館・図書室だより

山の紅葉が秋の日を深めてまいりました。図書室も落ち着いてきて、意欲的な来館者が数多く見られます。

十月十八日の長崎県公共図書館大会では、事例発表に佐々町図書室が指名され、現在の図書室の活動状と将来の展望を発表してきました。

早急にというわけにはまいりませんが、歩みを止めることなく、着実に、皆さまの希望をおきたい。

こゝで佐々橋について述べておきたい。

一代目は明治三十六年に架けられた木橋であり佐々川橋と言っていた。丈夫な木材で橋桁を組み路面は厚い三和土(たゞき)で固めてあり、普通の路面と同じ感じであった。青葉

旅館の裏の道から佐々川橋まで一直線であった。現在古川の公民館近くの電話ボックスのそばに一群の平戸つゝじがあるが、これは佐々川橋の取り付け道路の跡に植えたものである。

三十数年を経た佐々川橋は巾も狭く次第に殖えた自動車の通行にも耐えられなくなり昭和十三

望を入れて公民館図書室を改善していきたいと思えます。十月二十七日(十一月二十九日)は読書週間となっております。一段と本に親しんでください。

〇小・中学生の皆さんへおねがい。

図書室で借りたままになっている本はありませんか。長く借りているほど、どこへや

たが、木橋より少し上流の、現在の歩道橋が大体の位置であった。当時県北で一番長い橋としてその威容を誇ったものである。したが、この橋を架ける為に古川の町筋はガラリと姿を替えた。

年、コンクリート橋に架け替えられたが、四十二年の水害の経験から、橋をもっと高くする必要に迫られ、第三代の現佐々橋が昭和五十一年九月に開通したが、この橋を架ける為に古川の町筋はガラリと姿を替えた。

随筆郷土誌 (129) 宮原九一郎 古川の歴史(その一四)

昭和四十二年七月の集中豪雨による水害は前後に例を見ないものであったが、一時的にせよ佐々橋を乗り越えて流れる程の水勢であった。佐々川の改修計画はそれ以前に出来ており、既に工事も進め

五年、弓井寅雄氏が橋の南側の袂に家を建てて鍼灸院を開業した。優れた技術とときさく人柄で人気を得ていたが、昭和十四年に里へ引越し、その跡に古川川橋時代の昭和十五年で取りこわされ、大体その位置に歩道橋が新設された。第一代の佐々川橋時代の昭和十五年で取りこわされ、大体その位置に歩道橋が新設された。

土曜日五時まで開いていまして、早めに返しませう。万一、失くした時にも、その事を連絡してください。



観月会

(九月二十八日) 於文化会館

嫁ぐ娘の荷造り哀しや月白く貫一の涙か雨の月となる
雨の日に酒にさそわれ月見かな
名月を雨で迎えて肌寒し
アベックのぬれ場に月も目をそむけ
名月や娘嫁いで雨となる
会館の月風流の宴に詠む
名月や異郷の月を思い出し
芒穂が扇いで送る猛暑かな
はるばると逢う瀬の路に月煌々
名月をほめると雲が嫉妬する
名月を見せたい佐々の月観会
月は雨盃交しく名月句
野面這う月に音色をかえる虫

川副 忠行
福地 よしみ
和田 正三
永田 隆一
大徳屋末太郎
浦 与之助
永吉 いくよ
嶋田 正年
秋穂 照夫
横尾 辰雄
出端 九一
越智 利宏
宮村 宇一郎
里元 剛一

選挙一口メモ

贈らない受け取らない 寄附禁止

問い 政治家や立候補予定者(以下「政治家等」と略称)の後援会がする寄附には、どのような制限がありますか。
答え(1)政治家等の氏名または氏名がうかがえるような名称が表示されている後援会は、選挙に関するものはいかなる名義でも禁止されます。
(2)次に掲げる一定期間は、選挙に関するとしにかかわらず、また政治家等氏名の表示のあるなしにかかわらず禁止されます。
ア 任期満了による選挙=任期満了の90日前(ただし、統一地方選挙は投票日の90日前)から選挙期日までの間。
イ 解散による選挙=解散の日の翌日から選挙の期日までの間。
ウ その他の選挙=選管が選挙しなければならないとの告示をした日の翌日からその選挙の期日までの間。

町外からでも 参加できる成人式

昭和61年成人式案内

昭和六十一年の成人式を来
年一月五日に行なわれますが、
現在、該当者名簿などの準備
を進めています。

町外に就職している人や住
民登録がない人でも、本人の希
望があれば、成人式に参加でき
ますのでお申し込みください。
▼該当者(生年月日)
(昭和四十年四月二日から四
十一年四月一日まで)

成人者名簿

◎住民登録はしていないが、
すでに当町に住んでいる人
◎町外転出者で、家族が町内
子、▼志方 玉置秀子、▼中

に在住し、当日佐々町の成人
式に参加を希望する人
※本人か家族が届出てくださ
い。
なお新成人該当者を左記の
とおり調査をいたしましたの
で、誤字や記入洩れ等があり
ましたら届出てください。
▼申出期限 十二月二十五日
※連絡先 佐々町公民館まで
電話②2128番

心をつなぐみんなの広場

公民館 だより



つどいと教室

- 2日～ 佐々町文化祭 9時
3日 (文化会館他)
- 11日 明生大学 13時
(手芸、園芸、健康、
書道クラブ活動)
- 13日～長崎県公民館大会 10時
14日 (平戸市文化センター)
- 16日 世代間交流“交通安全教室” 13時30分
(佐々中学校運動場)
- 18日 家庭教育学級 9時30分
(嫁と姑の問題)
- 19日 婦人学級 13時30分
(情報の把握と処理)
- 21日 ボランティア養成講座 13時30分
(郷土の文化財)

ひとときを過ごす明生大学生
フォークダンスで楽しい



交通 里元宗徳、松本誠治、
福田英喜、杉野裕章、明賀幸
菅順子、小原さゆみ、橋場尚
子、▼里 出口重徳、橋村修
一、山永敬二、坂本禎啓、松
永賢二、山内久美子、友廣幸
子、山崎章子、立井都、瀬尾
優香理、▼栗林 志水豊、川
口宗徳、飯野律子、▼角山 川
辻信治、富永みゆき、▼野寄
中村雄一、松田哲也、小岸
理恵、▼里山 中村敬治、井
崎明幸、千年康秀、前田和雄、
本多雅子、▼口石 秋月誠一、
藤永直紀、筒井克三、大浦春

樹、松永久美子、山中麻紀、
扇谷利恵、志方美樹、小川久
美子、横田ヒサ子、▼牟田原
森眞由美、▼木場 立石竜
一、金丸慎二、▼新町 磯邊
誠二、大賀俊弘、井上靖浩、
姉川勝利、立山由貴美、松野
美和、中村眞由美、小野千鶴、
小田村さとこ、
▼芳ノ浦 松永律雄、岩崎修
一、木下直人、川尻功一、河
津隆司、岩永佳代子、小芦直
子、川内野やよい、菅公美、
佐々木美紀、▼東町 西村高
広、松川克己、筒井聖史、▼

高齢者健康クラブ

加入のおすすめ

男性の方を大歓迎！
佐々町教育委員会主催の高
齢者教室明生大学では、「健
康クラブ」の加入を募ってい
ます。

- 六十歳以上の方はだれでも
加入できます。
- ◎毎月十一日(休日の場合は
翌日)
- ◎講師は 佐々町新町
十時ツキエ先生
- ◎加入申込は 佐々町教育委
員会(町公民館)

電話②2128番

西町 今泉俊裕、平島昭子、
▼土手迎 豊田辰幸、藤永英
樹、永安英二、松本竜則、林
広志、福田のり子、松本峰子、
▼水道 前川健一郎、平島隆
志、山口泰成、福田雅志、田
島万城子、太田恵利子、太田
留美子、福田かほる、永安昌
美、福田高子、松本留美、▼
浜迎 田中信之、松本孝志、
田中新一、松本雄三、力竹郁
子、松本きよみ、▼鴨川 富
田善彦、木村敦、池本淳一、
▼真申 若松奈津子、▼四ツ
井 樋 副島達義、浜村英治、
西田秀徳、本山智紫、阿納秀
男、永安智則、恋塚義幸、井
元コト、松本智子、木田厚子、
藤田聡子、淡川春美、▼北 川
篤淵洋、水本章博、杉本博明、
坂口ひとみ、▼松瀬 古市修
文、永元裕、大平弘明、辻美
代子、▼大茂 山口義美、前
川義秋、▼市瀬 尾崎友一、
松田明、都市路雄、島口勝裕、
川野正彦、福田弘次、藤田一
郎、澤田正吾、白石美佐緒、
福田明美、福田喜代美、松田
正子、小川房江、濱野美保子、
▼神田 金崎新吾、池本未造、
濱加奈子、川内野美千代、山
崎美穂、大瀬みどり、▼さざ
ん花 山崎由美子

男子80名、女子63名
合計143名



役場のでんわは
62-2101です

11月のお知らせ



妊婦相談

とき 14日(休) 9時30分～10時
ところ 健康センター
※妊婦学級も同時に実施
(母子手帳交付日)

乳児相談

- とき 14日(休)13時30分～15時
対象者 生後9ヶ月～12ヶ月児
 - とき 21日(休)13時30分～15時
対象者 生後4ヶ月～8ヶ月児
 - とき 27日(休) 9時30分～10時
対象者 生後1ヶ月～4ヶ月児
- ※ところ 健康センター

1才6ヶ月検診

とき 27日(休)13時30分～14時
ところ 健康センター
対象者 昭和59年3月1日から
昭和59年4月30日までの
の出生児
※対象者には直接通知致します。

療育相談

とき 11日(月)、12日(火)
※期日、時間については対象者に
直接通知致します。

3才児検診

とき 28日(休)、29日(金)
9時30分～10時
13時30分～14時
ところ 健康センター
対象者 昭和56年7月1日から
昭和57年5月31日生の
幼児
※期日については、個人通知致
します。

インフルエンザ

期日 ・1回目 11月25日(月)
・2回目 12月4日(水)
時間 15時30分～16時30分
ところ 健康センター
対象者 高校生及び3才以上、
6才未満の者で町外の
集団施設へ通園の者

健康教育講座

とき 26日(火)13時30分～15時
ところ 健康センター
講師 町立診療所長
桜井 清
演題 「小児の誤嚥について」
※誤嚥…異物等を誤って飲み込
むこと。

税務課だより

11月は国民健康保険税の第6
期分の納期限となっております。
お忘れのないようお知らせし
ます。

社会保険相談

とき 14日(休) 10時～14時
ところ 健康センター
※年金、社会保険について個人
相談を行いますので、お気軽
にご利用下さい。
尚、次回は12月12日(休)です。

休日在宅当番医 診療時間 午前9時～午後5時まで			
日	医療機関名	所在地	電話
10	富田 医院	小佐々町	0956-68-2046
17	徳王 医院	〃	68-2120
23	田中 医院	〃	69-2521
24	中央松瀬 医院	吉井町	64-2105
12/1	吉井町立診療所	〃	64-2047
8	福井診療所	〃	64-2112
15	松瀬 医院	〃	64-3225

〈詰将棋正解〉 1二角、1四玉、
2四角成、同玉、3四角成、1
四玉、2五銀まで7手詰め。
〈解説〉 4一角と打つと3二歩、
同角成、同玉、5一角成、2三
玉以下逃げられます。持駒の角
は1二に打ち、3四に成るのが
名案です。



〈詰将棋正解〉
白1が急所のオキ
で、黒は一度に息
が詰ります。白5
で仕上げ。