

# の 広報 さざぎ

昭和61年  
3月(第122号)



## 建国記念の日を祝う

- ◇ 建国記念の日の2月11日町老人クラ ◇
- ◇ プ連合会の旗行列が行われました。 ◇
- ◇ 手に手に日の丸の小旗を持ち、口石 ◇
- ◇ 佐々両校の鼓笛隊の参加のもと、 ◇
- ◇ 老人センターから三柱神社まで1.5 ◇
- ◇ kmを行進し建国記念の日を祝いました。 ◇

### 町の総人口

【1月末日現在】

総人口	12,296人
男	5,875人
女	6,421人
世帯数	3,645世帯
出生	11人
死亡	10人
転入	52人
転出	42人



# みんな 胸ワクワク 新 中学一年生

新入生の  
きみたちへ

楽しかった小学校生活も終わって、きみたちはこの春から中学生だ。勉強についていけるだろうか、友だちができるだろうか、クラブ活動は、いじめは……と、きつと不安な気持ちになることもあるだろうね。

だけど、心配なのはだれでも同じ。きみの友だちも、先輩も、それにお父さんだつて、みんな中学生になる前は、心臓がドキドキしたはずさ。さあ、夢と希望をもつて、元気に中学校生活を始めようじゃないか。

## 勉強

### 予習と復習で試験もへっちゃら!

きみたちも知っているとおり、中学校の授業は「教科担任」になる。科目ごとに先生がちがうわけだ。  
一時間ずつ、べつの先生の顔を見ることができるとは楽しいし、何よりもたっくさんの先生の考え方に接することができるといふのは、若いきみたちにとつ

てたいへん参考になると思うね。それから、中学校には「中間試験」「期末試験」といって、試験がまとまってあるけれど、その目前になってから、あわてて勉強してもいい成績は取れないかもね。中学生になったら、その日の復習とこれからの予習を毎日やるのが大切なんだ。

## クラブ活動

### きみはクラブに何を求める?

きみたちは、どのクラブに入るか、もう決めたかな? 中学校のクラブ活動は、先輩後輩のけじめがはっきりしているけれど、その中でいろいろな勉強をしてみたいな。とにかく、クラブ活動に一度



参加したら、自分なりの目標を立ててがんばることだね。三年間やりとおせば、しらないうちに積極性や忍耐力が身につくし、仲間との友情も生まれてくるだろうしね。

## 友だちづきあい

### 一生の友を見つけちゃおう

中学生になると、勉強もクラブ活動もきびしくなるけど、それを一緒にがんばりとおした友だちとの友情は、それだけ強いといえるんだ。中学時代の友だちが、一生の親友になる場合が多いのもそのためじゃないだろうか。

ところで、「いじめ」がテレビや新聞で話題になっているけど、きみたちの学校からは、ぜったい「いじめ」をなくしてほしいな。そりゃあ、クラスの中には、どうしても好きになれない人がいるかもしれないけど、それをきみたちがいじめる権利はどこにもない。それから、自分はいじめられ



- んじやないかと不安になってるきみ。自分のどんなところがみんなとうまくいかないのか考えてみよう。参考までに、友だちと仲よくするための注意点を教えるからしつかりおぼえてね。
  - 髪や服装を清潔にする
  - 自分の考えをはつきり言う
  - 友だちづきあいを大切にし、態度を明るくする
  - ウソをつかない
  - 約束を守る
  - 自まんしたり、いい気になつたりしない
  - ささいなけんかはしない
- 中学生になるってことは、子どもから大人に一歩近づいた、ってことなんだ。

# 日中友好 「若人の翼」 に参加して

(その一)

中央通り町内会

菅 博 樹

広い、本当に広い。

中国大陸の広さは、私の想像以上のものであった。

今回、私が参加したのは、日中友好長崎県青年訪中団「若人の翼」というもので、長崎市の姉妹都市「福州」、佐世保市の姉妹都市「廈門」そして国際都市「上海」の四泊五日の訪中であった。

それぞれが友好都市ということもあり、どこへいっても熱烈な歓迎で、多くの中国の青年の方々と交流を深めることができた。

私が、「わたぼうし」に入っていることもあり、私自身この訪中の最大の目的は、福州においての「わたぼうし元旦コンサート」を成功させることであった。

一つの歌には一つの想い出がある。中国の方々にも何とかしてその想い出を伝えるため、中国語で歌うことに挑戦してみ



た。

中国語は、英語に比べるとなじみが薄いせいもあり、大変難しく、二週間をやっと二曲程覚えることができた。

決して正しい中国語とはいえなかったと思うが、言葉一つ一つに自分の持っている力を全てをぶつけてみたつもりだ。

北松からも多くの方々が参加されており、(佐々町からは私一人であったのは、ちょっと寂しい気もしたが……)俗に言う北松弁「○○キャ」が頻りに飛び交い、異国でその言葉を聞く度に安心感も増し、大変楽しく、笑いが絶えなかった。

又、青年活動やその他の地域活動をしておられる方々も

多く、この訪中を機会にこれからも幅広い交流が持て、刺激にもなり、各地域の活動が活発になると感じた。

(四月号へつづく)

## マイペース ロードレース大会

第6回佐々町マイペース、ロードレース大会を、次のとおり開催いたします。

この競走は、体力を問わず誰でも参加できます。

自分で予想タイムを登録しておきます。

○そのタイムが一番近い人が優勝です。

○早く走る人が勝つ競走とはちがいます。

○男・女誰でも参加できます

(1)開催日時 三月十六日⑩  
午前9時受付  
10時スタート

(2)集合場所 町公民館

(3)参加資格 一般男女、親子組  
(住民総合センター)

(4)申込締切 三月十四日⑨

(5)申込先 町公民館

(6)その他 距離は約3km  
※詳しくは、町公民館へおたずねください。

## 武道始剣道大会結果

◇ 一月二十六日(日)町武道館において  
◇ 開催され、小学生から一般まで約百  
◇ 名の剣士が集い大会を盛り上げた……◇

▽一、二年	優 勝 浜田 聡	二 位 松本 豊	▽六年	優 勝 阿比留仁志	二 位 畑島 耕
▽三年	優 勝 前田 博信	二 位 原田 英次	▽中学生	優 勝 北村 徳彦	二 位 田中 智門
▽四年	優 勝 堀川祐佳子	二 位 北村 成久	▽一般	優 勝 長谷 直樹	二 位 藤水 隆一
▽五年	優 勝 大浦 和範	二 位 吉永 幹代		優 勝 紫加田育子	二 位 野田 秀樹
	優 勝 上野靖一郎	二 位 吉良 文一		優 勝 森 千佐子	二 位 野田 和彦
	優 勝 瀬尾 和彦	二 位 羽田 裕		優 勝 越智 裕	二 位 力竹 成樹
	優 勝 小村 里佳				
	優 勝 高尾 淳也				
	優 勝 内田 智之				

## ミニ・バスケットボール部員募集

佐々町体育協会バスケットボール部では、町内の小学生4、5、6年生、(61年4月で)の男女を対象にミニ・バスケット部を結成しますので、バスケットに興味がある小学生諸君の申込をお待ちします。指導は、町バスケット部の山藤、前田があたります。

練習日程は、参加者、保護者と協議の上決定します。

申込は、役場建設課 前田多聞まで、住所、氏名、学年をお知らせ下さい。又、町内会のポートボールの指導者の方も参考になる点があると思いますので練習への参加をお待ちします。

### パソコン教室 のお知らせ

科学技術の進歩は目を見張るものがありますが、時代の波に乗り遅れないためにも、この機会を利用してパソコン教室に参加してみてもいいでしょう。

期 日 昭和61年3月6日

3月27日までの毎週

木曜日です。

時 間 午後七時より九時

まで

場 所 勤労青少年ホーム

対 象 者 18才〜概ね30才までの一般の方

参加料 無料

定 員 20名

問 合 せ 教育委員会社会教育係 係まで 電話 2128



### “入賞おめでとう”

第二十九回西日本読書感想画コンクールで、佐々小学校三年の川崎リカちゃんが、長崎県で一人、最優秀賞五人の中に選ばれ、佐々小学校も努

力校賞を獲得しました。

審査員の先生は、「リカちゃんの絵はムササビの姿を、夜の暗いなかから浮き立たせて表現しています。暗い色が重たくならなかったのは見事です」とほめておられます。

### 公営住宅 入居者募集

◎受付期間・昭和61年3月3日から3月25日まで

◎入居募集住宅・昭和61年4月1日から7月31日までの空家が対象です。

◎選考方法・収入基準（公営住宅法施行令控除後の月割額十四万円以下）が該当し住宅に困窮している人を入居者選考委員会で困窮度に応じて決定します。

◎受付場所・佐々町役場総務課管財係

※入居者資格等詳細については、係までお問い合わせ下さい。

一一〇番の仕組み  
が変わりました  
かけ方はこれまでと同じです。

これまでは皆さまからの一〇番は江迎署が直接受けて、それをパトカーに指令して、事件の処理に当たってまいりました。

一一〇番のかけ方はこれまでと少しも変わりませんが、十二月十三日からは皆さんからの一一〇番は、長崎市内にある県警察本部の通信指令室が受けて、それを江迎署に無線で指令し、江迎署のパトカーが出動するというように、一一〇番の仕組みが変わりました。

一一〇番を直接受けるのが江迎署員ではないので場所については、特に分かりやすく説明する必要があります。  
一一〇番をする時は落ちついて、次の要領で話して下さい。

- 一、何があったか
  - 交通事故です
  - けんかです
- 二、場所はどこか
  - 場所 ○ ○町 ○ ○番地 ○ ○ ○方
  - 目標 ○ ○バス停の前
- 三、いつあったか
  - たった今
  - 今から五分位前
- 四、あなたの住所氏名
- 五、あなたが今かけている電話番号

### 歳時記

### 桃の花

桃の花といえば、まず連想するのが三月三日の雛祭り。この日は桃の節句ともいい、桃の花を飾り、白酒で祝います。

それで、桃の花は三月に咲くと思っている人がいるのではないのでしょうか。ところが、桃の花が開くのは四月で、日本のほとんどの土地で桜と前後して咲きます。むかし旧暦で雛祭りをやっていたころは、ちょうど桃の咲く時期だったのですが、今では、温室などで特別に早く咲かせたものを飾るわけです。

桃の花の生産が多いのは、埼玉、群馬、福島、桃の実の生産が多いのは、山梨、福島、長野などです。埼玉県の場合、桃の枝を切って、四日はど水につけ、その後五〜十日くらい保温してつぼみを大きくしてから出荷するそうです。

日本では、「花」といえば桜が代表的ですが、中国では、「花」というと、桃かぼたんを指すそうです。中国で美し

い装いを「桃李の装い」といったり、平和な別天地を「桃源郷」といったりするのもしうしたことからです。

日本でも、岡山県では桃の花を県の花にしていますし、桃の花の中を走る山梨県の桃源郷マラソンは全国的に有名です。また、各地で桃の花見が話題になるなど、桃の花の人気は上昇中ようです。

ところで、三月三日は「耳の日」でもあります。この日が耳の日と決められたのは、三三がみもと読めること、また洋数字の3が耳の形に似ていること、そして、この日が聾啞研究に尽くしたグラハム・ベルの誕生日でもあるためです。



# 今年も佐々川に「春」のおとずれ

三月の古い呼び名を「弥生（やよい）」といいます。寒い冬のあいだ続いた西高

東低の気圧配置も三月の声を聞くとき、日中の気温も徐々に上ってきて、ぐつと春めいてきます。

佐々でも白魚がとれ、相浦の愛宕祭りがくると、本格的な春が訪れるといわれます。

この三月を前に、春の使者



佐々川に四ツ手網がおろされ白魚漁の最盛期となる

として佐々川を、白魚がのぼり始めるのは例年、二月の半ばごろです。

今年も佐々川には、二月の始めから足場が生まれ、白魚の準備が進められ、足場組が終ると、待ちきれない人達は、早速、潮加減をみて四ツ手網を川面におろして白魚を待ちます。

今年も寒さのせいか、白魚



のあがり遅く、二月も後半に近づいて、やっと本格的な漁が始った。

七十を越す四ツ手網がおろされ一網ごとに、五、六センチばかりの透明な白魚がピチピチとはねる。

白魚は、春の風味として、おどり喰い、吸い物、カラアにと食卓をにぎあわせる。町内の料亭でも佐々の味として重宝され、最盛期には遠く福岡方面からも買物客が訪ずれ、にぎわいをましています。

## 平戸税務署からお知らせ

### 二七税理士にご用心!!

いよいよ所得税の申告シーズン到来です。

ところで、この時期になると正規の資格のない人が税理士と偽って、税金の申告書を書いたり、税務相談を受けたりしています。「二七税理士」は法律に違反するだけでなく、あいまいな税知識のため、申告書の記載内容を誤ったり、税務署からの問いかけや調査に対して、あなたに代って税務署に答えることができないなど、あなたに迷惑をかけることとなります。十分ご注意ください。

### おすすめですか

#### 申告と納税

所得税・贈与税の申告と納税は3月15日までです。

「まだいい」「まだいい」と思っているうちに、3月15日となってしまいます。

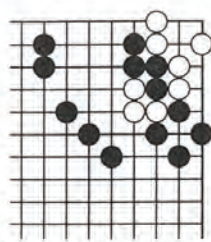
期限間近になりますと相談会場は、大変混雑します。申告は早めにお済ませ下さい。

なお、本年は、3月15日が土曜日です。納税もお忘れなく。納税には、手数がかららずに便利で安全な「振替納税」をご利用下さい。

申告と納税の相談は、税務署・役場税務課・税務相談所（商工会議所・商工会）でおこなっています。お気軽にお早めにご相談下さい。

### 有段を目指して

出題 本因坊 武宮 正樹  
白先勝・7手まで  
● ヒント：捨て石を使って、3分で初段、ノータイムなら三段以上。



出題 八段 北村 昌男  
● ヒント：おいらの駒は三五金しかし……  
8分で1級、4分で有段者。  
持駒 銀

6	5	4	3	2	1
			飛	王	一
			王		二
			角		三
			馬		四
			王		五
			馬		六
			角		七
			飛		八
			王		九

# ご存知ですか？ 土地取引の届出制度

国土利用計画法では、土地と投機的取引や地価の高騰を防ぐために、一定面積以上の土地取引を行う両当事者（売買の場合は売り主と買い主）に届け出を義務づけられています。

つまり、契約を結ぶ六週間

前までに、県知事に、取引で予定している代金の額、その土地の利用目的などを記入した届出書を提出しなければなりません。届け出なければならぬ土地取引は、一定面積以上の土地売買・交換・代物

土地で支払をする場合、地上権の設定・賃借契約を行う場合です。  
佐々町は（都市計画区域のため）五千平方メートル以上のときに該当します。次の場合にも届け出が必要です。  
▽小規模な土地の所有者多数から土地を購入する場合や面積の大きな土地を多くの区画に分けて売却する場合のように個々の取引の面積



## 誘致企業紹介⑥ 株式会社 タナチヨ一

社長 田中 憲子氏



昭和四十八年二月に東京都（本社東京都中央区日本橋室町）から進出、タナチヨ一物流センターとしてサッシ、ガラス、照明器具等の販売（卸売）を行っている。  
現在、従業員八名で佐々町を担当しております。

### 佐々町何でもチャンピオン募集 町制施行45周年記念

何でも一番になることは、人知れぬ努力と苦勞の積み重ねが必要で、佐々に住む人々の心のふれあいを深めるため「佐々町何でもチャンピオン」を募集しております。  
これなら一番というものがあれば、募集項目の例を参考にどしどし応募して下さい。自薦、他薦は問いません。

何でも一番の全員集合

●応募の方法/役場企画室へ、チャンピオンの項目、住所、氏名、年齢、性別を申し出て下さい。●応募の資格/佐々町在住の方であればどなたでも結構です。●応募の締切/昭和61年4月15日まで。●チャンピオンの決定/チャンピオンの決定については、審査会で決定し5月以降の顕彰会の席上で、町民チャンピオン賞を贈る予定となっております。

◎内容を立証できる資料の提出を求めることがありますのでご了承ください。

- 募集項目の例/1. 媒酌の回数が多い人。2. 家族の総年齢が多い世帯。3. 献血の回数が最も多い人。4. 多くの免許を取得している人。5. 最も長く日記を書いている人。6. 一番古い住家を所有している人。7. 最も古い運転免許を持っている人。8. 結婚後、一番長くおそろいの夫婦。9. 最も古くから家計簿をつけている人。10. 柔道、将棋、書道など資格段位の合計が一番多い人。

※この他にも「我こそ一番」と思うものがあれば応募して下さい。

が小さくても合計すれば一定面積以上になる場合。  
▽立ち木・建物などを土地と一緒に取引する場合。  
▽売買・代物売却等の予約をする場合。  
もし、届け出をしないで土地取引をすると、六ヵ月以下の懲役または三十万円以下の罰金に処せられることがありますのでご注意ください。  
なお、届出用紙は、企画室にあります。

オリオン座



今月の星座  
三月中旬、午後六時ごろ  
ほぼ真上に見えます。

### 国土調査事業は 新しい町づくりの基礎

昭和五十一年度から実施した佐々町の国土調査事業は、今年で十年目を迎え、現在口石地区の一筆地調査を終り測量工程を実施中です。

土地は、皆さんの大切な財産であると同時に、国の貴重な土台をなすものです。

ところが、一つ一つの土地について現状を見ますと、財産である土地に関する資料が極めて貧弱、不明確であり、このことは皆さんが、土地の売買、贈与、相続といった事例の度にことに痛感しておられることでしょう。

現在の字図や登記簿は、明治初年に作られたものを基礎として加除訂正されたものですから、不完全な個所が多く、

数多い境界争いの原因になっています。

地籍調査は、正しい測量によって、新しい地図と帳籍(地籍図と地籍簿)を作り、皆さんの土地の正しい位置、形、地番、地目、面積を明らかにするためのものです。この調査によって、災害その他の理由で土地の境界が不明になっても、この地図によってその境界を現地に復元することができます。また、地籍図と地籍簿の写が法務局に送られ、土地登記簿の記載が改められることになっていきます。

◎六一年度は須崎免を調査します！

六一年度は、須崎免の調査を実施しますので、同地区内に土地を所有されておられる方は、次のことを事前に調査しておいて下さい。

- ①隣接の土地所有者と境界について、よく確認をしておいて下さい。
- ②現在所有している土地が、登記簿上名義が誰になっっているか、又、抵当権が設定されていないか。相続登記、又は



所有権移転登記は、こういう機会にすませておかれることがのぞましいでしょう。現地調査に入る前に、町内会毎に説明会を開催いたしますが、不明の点は係におたずね下さい。

（国土調査係）

## 戸籍係の窓口からお願い

毎年3月・4月は一年中で最も異動(転入、転出、転居等)の多い時期です。異動される方はお早めに、まず、町内会長さんから、異動届の用紙をもらって、戸籍係窓口までお越し下さるようご協力をお願いします。

### 1. <転入届>

転入したら14日以内に新しく住むことになった住所を戸籍係窓口へ届け出て下さい。

#### (必要なもの)

前住所地の市町村長が発行した転出証明書・印鑑・国民年金手帳(加入者のみ)世帯の全員が転入したときでなく一部が転入したときも必ず届け出て下さい。

### 2. <転居届>

町内で住所を異動したときは14日以内に戸籍係窓口へ届

けて下さい。

#### (必要なもの)

印鑑・国民健康保険証・国民年金手帳(いずれも加入者のみ)・老人医療費受給者証(受給者のみ)

### 3. <転出届>

他の市町村へ転出するときは必ず転出する日までに戸籍係窓口へ届け出て下さい。

#### (必要なもの)

転居届の場合と同じ。印鑑登録証も持参して下さい。

◎問合せ 役場戸籍係まで

62-2101



## 建築物を災害から守ること

### それは、わたしたちの生命を守ること

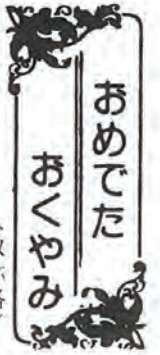
三月七日から十三日は建築物防災週間です

昭和六十一年

### 春季火災予防運動

2月28日から3月13日の間「怖いのは消したつもりと消えたはず」と「ちよつとまて

その火はほんとに消えてるか」を統一標語として、春季火災予防運動が実施されます。火の元には充分気をつけましょう。



おめでた

おめでとう

〈敬称略〉

◎結婚おめでとう

氏名 町内会

夫 太田 正昭 松瀬

妻 浦川由美子

夫 筒井 勝二 木場

妻 前田 直美

◎お誕生おめでとう

父の名 母の名

続柄 出生児 町内会

福田一男 いつえ

三男 一徳 木場

吉野信 真粧美

長男 伸吾 新町

草野憲司 あきみ

二男 大樹 沖田

西尾和三郎 こず江

二女 美和 中央通

金子進司 秀子

二男 一洋 里

西野隆行 祥子

長男 聡志 里

大坪忠義 暁子

二女 美湖 四ツ井樋

坂本三郎 房枝

二女 江里 里山

山之内成文 玲子

長女 綾 里

◎ご冥福を祈ります

氏名 年齢 町内会  
百枝ヨシ子 66才 中央通

関 秋光	57才	野寄
米倉 米市	77才	市瀬
筒井 リン	82才	木場
山下ミチエ	54才	松瀬
藤井 弥七	79才	神田
日高 サヨ	52才	四ツ井樋
福井 しを	90才	土手迎

「ごぞんじですか?」  
「Sマーク」のお店

Sマークは、環衛法に基づき、厚生大臣が認可した標準営業約款の登録店のマークであり、ホテルや旅館などの適マークと同じように消費者の皆様が優良なお店を選ぶ際の目安となるものです。

標準営業約款は、役務の内容を明示すると共に損害賠償制度の確立を図るなど良質なサービスの提供を制度的に確保しようとするものであり、現在クリーニング業において実施されております。

Sマークのクリーニング店は、消費者の皆様の利益を守り、安心してご利用いただくために次に挙げる事項を守ることを皆様と約束したお店です。  
(1)洗濯ものの処理は、クリーニング処理基準に従って行います。  
(2)施設・設備は、クリーニン

グ営業施設の管理基準に従って管理します。  
(3)洗濯ものの預り証を発行します。  
(4)クリーニング事故が発生した場合、クリーニング事故故賠償基準に基づいて賠償します。  
(5)クリーニング事故賠償保険に加入しています。

※ 標準営業約款制度について詳しいことは、県環境衛生課、最寄りの保健所、又は長崎県環境衛生営業指導センター  
(TEL) 〇九五八一二四一六三二九)におたずね下さい。

農業委員会では「農地無断転用防止特別事業」を実施。

農地は農家の財産という面のほか、農業の基盤という社会的な役割をもっています。この農地が無断転用などで食されたり、荒されたりすると地域の農業や農村を健全に築いていくことができなくなります。ところが、わが国の農地は、最近の25年間に全農地の一割を超える約68万ヘクタールが減り耕地の利用率も

低くなり遊休農地も増える傾向にあります。

「農地法では優良農地を守る」

ために、農地等を他の用途に転用する場合は県知事または農林水産大臣の許可が必要になっております。この許可を受けない無断転用をなくそうと国では昭和60年度から全国の500の農業委員会で、

「農地無断転用防止特別事業」

を行ないます。わが佐々町農業委員会でも本事業を取り組み農地の無断転用を未然に防止するため、啓もう普及、監視体制の整備、是正指導等を行うこととしております。

もちろん無断転用には厳しい罰則もありますが、大事なことは農家の皆さんが力を合せて早期にこうした芽をつみ、農地を守っていくことが必要です。ご協力下さるようお願いいたします。

「農地等」とは水田、畑、樹園、草放牧地も含まれます。

「登記簿上の地目」が宅地、山林等になっていても現況が農地である場合は農地として取り扱いますので他の用途に転用

する場合は農地法の許可が必要で

「農地転用とは」農地を建物等の施設用地、資材

置場、駐車場用地はもとより道路用地、植林用地など農地を農地以外の用途に転用することです。

農地のことは、まず農業委員会へご相談下さい。

「消火器の訪問販売にご注意」

最近各地で消防署員によく似た服装で、消火器の訪問販売を行っている業者がいます。佐々町では、消防署・消防団ともにこれら訪問販売の推薦はしていませんので、おまわりのないようにして下さい。

お詫び

十二月号で掲載すべき十一月届出の「ご結婚おめでとう」の筒井勝二氏前田直美氏の掲載がもれておりましたので、深くお詫びいたします。  
(戸籍係)



# 佐々町社協だより

(でんわ) 622655

## 《寄付のお礼》

◎香典返しとして

▽故武田 義雄殿

東町 武田 キヌエ殿

▽故福田 忠殿

水道 福田 静子殿

▽故池田 土雄殿

口石 池田 ナツエ殿

▽故平田 ツマ殿

里 古川 清信殿

▽故坂田 フジノ殿

中央通 坂田 勝利殿

▽故横尾 原一殿

小佐々町楠泊免一〇四七番地 横尾 ワサエ殿

▽故山本 ユキ殿

里 御厨 成宏殿

◎ボランティア活動推進事業費へ

勤青ホーム殿

町青年会殿

☆福祉事業へ

内閣総理大臣表彰受彰記念として

里町選管委員長 宮本 宏殿

△モグラ打ちの餅18kg

P T A 木場町内会

代表 辻 和夫殿

△ホカホカカイロ 250個

里町内会 今泉薬局殿

△陶器等(急須2個・湯のみ70個・灰皿20個・コップ41個・小皿34個・中皿9枚・大皿9枚)

芳ノ浦町内会 岩永キク殿 (このご寄贈品につきまして、老人福祉センター利用の皆さまに有効に活かさせていただきます。)

以上の方々から、ご好意による多大のご寄付を戴きました。紙面をもって厚くお礼を申し上げます。なお、お寄せ下さいました香典返し等の寄付金は、佐々町社会福祉事業振興基金へ積立てて、後日、福祉事業に使用させていただきます。

社会福祉法人

佐々町社会福祉協議会

会長(町長) 菊本春夫

## 「可愛い天使の 慰問会」

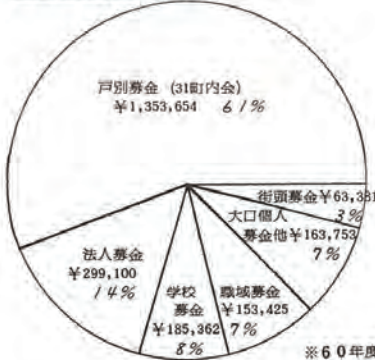
去る一月二十六日(日)さまざまな保育園児四十名と先生他六名の皆さんが老人福祉センターにおいてのお年寄りの方々に慰問がありました。

この慰問活動は『これから育つ小さな子どもの心に人と人が助け合う美しい心をつかりと育むのに役立てて欲しい』と園長、大長啓先生の願いがこめられ、昨年より始

## 昭和60年度共同募金結果報告

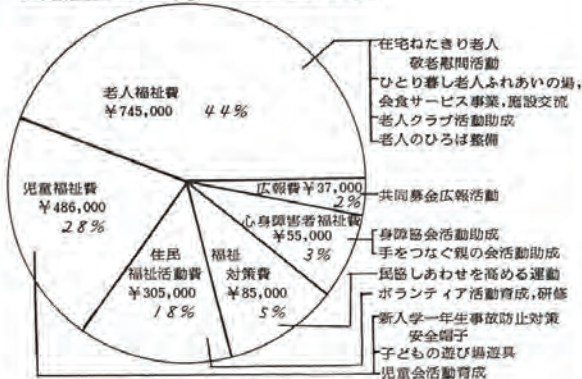
\* 善意のご寄付ありがとうございました。

★60年度募金内容  
実績額 ¥2,218,675



※60年度の募金は61年度に配分され、下記図の使途計画です。

★61年度共同募金地域福祉事業計画  
福祉事業費 (共同募金配分金) ¥1,713,000



在宅わたり老人 敬老慰問活動  
ひとり暮らし老人ふれあいの場、食食サービス事業、施設交流  
老人クラブ活動助成  
老人のひろば整備

共同募金広報活動  
身障協会活動助成  
手をつなぐ親の会活動助成  
風俗しあわせを高める運動  
ボランティア活動育成、研修  
新入学一年生事故防止対策  
安全園子  
子どもの遊び場遊具  
児童会活動育成



められて今年で二回目です。この日、お年寄りの方々は目を終始細め、現代っ子の可愛

## あけぼの荘だより

(三月)

いい遊戯を一心に見ておられ、拍手喝采で幕がおりました。さまざまな保育園児の皆さん、楽しい一日をありがとうございました。

◎もおしもの

△カラオケ会 毎月第一日曜日 十一時から

△演芸会 三月十六日 舞踊 大瀬社中(里町内会)

◎けいこ日のお知らせ

△おどり 毎週金・日曜日 午後一時から三時半まで

## 心配ごと 相談所開設

毎週水曜日 午後一時から

場所 老人福祉センター

4月(2日・9日・16日・23日・30日)

※相談は無料・秘密厳守です。

△三味線 毎週火曜日から土曜日 午前九時から  
◎毎月一回 血圧測定も行ってあります。  
◇毎週月曜日は定休館  
△三月二十一日(春分の日)はお休みさせていただきます。

# 《資料館・図書室・だより》

## 梅一輪一輪ほどの暖かさ

— 服部風雪 —

一雨ごとに春の足音がきこえてくるような、きょうこのごろです。

なにかしら心がはずむ時には、歌でも歌ってみようかと、そんな気分になるものですが、「朗読」もまた、気持ちのよいものです。

毎日少しずつの積み重ねで

自分でも驚くほどスラスラと読めるようになるのです。

まちがえないように気をつけて読む「集中」、背すじをのばして声を発する「発散」

これをくり返せば「立て板に水」も夢ではありません。

ぜひ、身近なストレス解消法の一つに加えてお試しく下さい。

☆奇贈のお礼

資料館へは、広永晴海さん

現大坪義男氏宅が大正十四年に新築成った川手店の住宅であり、その前の庭の殆ど一杯に店舗用の家があった。

新しい形式しか知らない人には想像も出来ないような、頑丈な土蔵造りで、無論土間もあつたが大部分は畳を敷いてあり、店員は座って客の応待をした。テレビの時代劇に出てくる呉服屋と同じ風景である。

この店舗の正面には道をはさんで倉庫があつたが、そこを改造してメリヤス類の売場としたこともあつた。

その上手、つまり古い川手店の跡地には、細長い家を建て、食料品雑貨一切を売って

## 随筆郷土誌

宮原 九一郎

(133) 古川の歴史(その一八)

いたが、ここも約半分は土間で残りは畳敷きであり、これが当時の店の形態であつた。呉服部、メリヤス部、雑品部の陣容が整い、品良く安く何でも揃うほんに便利な川手町

をキヤッチフレーズとして

いた。店の中心である呉服部が山手に移つても、川手店、川手町の呼び名が変らなかつたのは面白い。

呉服部とメリヤス部や雑品部の間は道であつたから、雨の日でも双方傘をささずに行

(松瀬)から日露戦争で使われたらしい銃剣。図書室へは辻誠さん(木場)から『アドルフに告ぐ』(全四巻)、鳥巢みち子さん(栗林)から単行本八十冊をいただきました。ありがとうございます。



もも

き来出来るように、道路の上にトタン葺きのアーケードを造つた。恐らく県北ではアーケードの第一号であつただろう。

アーケードの骨組みは勿論木材であつたが、その高さはどれ程であつたか記憶にない。併し人間と馬車を基準とした高さであつたらしく、やがてトラックが通

るようになるに荷物を満載したトラックはアーケードを潜れなくなり、宮本富士夫氏の折角のアイデアも撤去の運命となつた。当時、川手店は佐々谷で一番大きい店であつた。

## さぎ川柳会

題「鈴」「煙」

(二月定例会から)

- まだ恋に遠い小猫の赤い鈴
- 鈴が鳴り柏手響く初日の出
- 握る鈴願ひ欲ばる初詣
- 長病みの呼鈴愛が駆けてゆく
- 初春の夜明けを告げる鈴の音
- へこんでも鈴鳴りやまず三が日
- 合格の御札の鈴は派手に鳴る
- 湯煙に笑顔もかすむ春の旅
- 湯煙の中で女はよくしゃべり
- 初風呂も煙目にしむ田舎式
- 川原の煙鮎焼くいい香
- 硝煙のけむりと消える防衛費
- ラブレター煙に消えて未練なし
- 民は富み煙は立たぬ炊飯器

## 佐々町への思いいれ

つれづれの句に寄せて

## 俳句

白魚の佐々川恋ふるころとなり

## 川柳

そりばつてん佐々はすみよかくらしよか

## 短歌

佳き山の連なるふもと佐々川の清き流れに  
田原ゆたかに

前NTT佐々局長 江崎 常幸

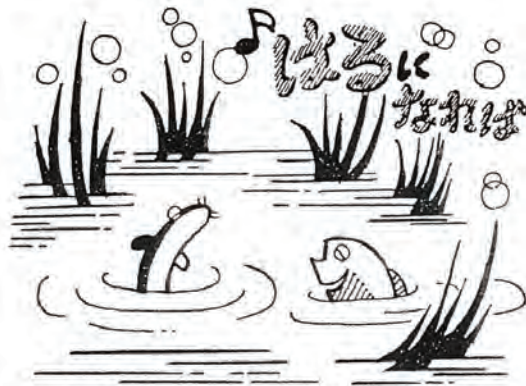
# 共育講座に重点

## — 社会教育をさらに充実 —

教育委員会では、昭和六十年(四月～三月)開講の学級、講座、教育等の主催事業の計画について、気軽に参加できる学習内容や集まりやすい時間帯など、よりよい学習活動をすすめるため、皆さまにご意見をうかがっているところです。

本年度は、特に「共育」、共に育ちあう「親子の関係」、「地域の関係」の学習課題に留意し、社会教育の充実に努めるよう主催事業の計画に取り組んでいます。

なお、詳しいことは「社会



教育関係事業等の開設募集要項」をお配り致しますので、ふるって参加されますようご案内申し上げます。

### 主な事業内容

- ◎明日の親のための学級  
(未婚・新婚・妊娠期の親になる男女を対象)
- ◎成人大学講座  
(成人男子を主な対象として夜間に開く)
- ◎婦人学級  
(婦人の若い層を主な対象として婦人教育に関する事業)
- ◎家庭教育学級



町内会公民館活動マラソン大会スナップ

(幼児をもつ母親を対象として幼児教育について学

## 毎月一日は「少年の日」

です。佐々町教育委員会  
佐々町少年健全育成会

- 誘惑に負けない強い子ががんばる子
- 町ぐるみみんなでつもう非行の芽
- 育つ子へ手綱ゆるめぬ親の愛

— 青少年のすこやかな成長を願う標語 —

### 級)

◎婦人ボランティア活動  
(婦人の能力を開発し、社会参加を促進する)

◎青少年の健全育成PTA活動  
(ふるさと運動、仲間づくり、奉仕活動などを行う)

◎学校、家庭、地域社会の

◎手編教室  
◎読書講座

## ◇きょうよりあすをよくするために◇

公民館へのおさそい

「公民館」は生涯教育の場であり、「おとなの学校」だといわれています。

社会の急激な変化は、わたしたちが現在もっている知識を年々陳腐化させています。この流れにとりのこされないように、生きがいのある生

活をきずくために、公民館で学びましょう。

公民館には、たのしい仲間と知識と活力があなたを待っています。

六十一年度の特徴は、各時期における学習活動において自由に選択が出来て気軽に受講できるように配慮していま

連携によって青少年健全育成を図る)

心をつなぐみんなの広場

公民館 だより 62-2128

### つどいと教室

- 1日 佐々町教育講演会  
(人づくり町づくり)  
ところ=文化会館 13:30
- 4日 県自動車文庫来館 14:00
- 10日 家庭教育学級 10:00
- 11日 高齢者教室修了式 13:00

# 3月のお知らせ

役場のでんわは  
622101です



## 妊婦相談

とき 11日(火)9時30分～10時  
ところ 健康センター  
対象者 妊娠している人  
※母子手帳交付日

## 乳児相談

とき 11日(火)13時30分～15時  
対象者 生後9ヶ月～12ヶ月児  
とき 20日(木)13時30分～15時  
対象者 生後4ヶ月～8ヶ月児  
とき 27日(木)9時30分～10時  
対象者 生後1ヶ月～4ヶ月児  
ところ 健康センター

## 1才6ヶ月検診

とき 26日(水)13時30分～14時  
ところ 健康センター  
対象者 昭和59年7月1日から  
昭和59年8月31日まで  
の出生児。

※対象者には直接通知致します。

## 健康教育

とき 25日(火)13時30分～15時  
ところ 健康センター  
演題 高血圧症について  
講師 山田 啓二先生  
(山田医院)

## 健康相談

とき 毎週月曜日  
9時30分～15時  
ところ 健康センター  
対象者 一般住民  
※お気軽にご相談下さい。

## 婦人ガン検診

とき 3月12日・13日・14日  
受付時間 9時～9時30分  
13時30分～14時  
ところ 健康センター  
対象者 30才以上の女性

## 献血にご協力を

とき 28日(金)  
ところ 役場前  
9時～12時  
西海工業  
12時10分～13時  
佐々ショッピング  
14時～15時  
親和興産  
15時20分～16時

※献血された方には健康の目安  
になる血液検査書が送られます。

## 税務課だより

3月は国民健康保険税第10期  
分の納期となっております。  
お納め忘れのないようお知らせ  
致します。

## 社会保険相談

とき 13日(木)10時～14時  
ところ 健康センター  
※年金・社会保険について個人  
相談を行いますので、お気軽  
にご利用下さい。

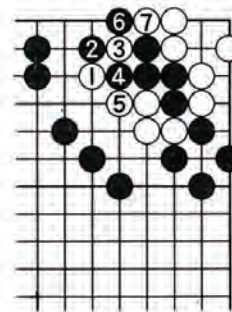
## 休日在宅当番医

9日	毛利医院	世知原町	0956-762006
16日	穎川医院	佐々町	0956-632777
21日	佐々医院	佐々町	0956-622184
23日	力竹医院	佐々町	0956-632029
30日	中村整形外科医院	佐々町	0956-633128



## 手を結べ輸入で世界の国々と もっと知りたい、世界の広さ

〈詰将棋正解〉 1三銀、同玉、  
3三飛成、同桂、3五角、2二  
玉、1三角成、同玉、2三金ま  
で9手詰め。  
〈解説〉 1三銀を同桂なら1一  
角成まで。3手目に3五角と指  
したいところですが2二玉、1  
三角成、同桂とされて失敗。3  
手目は飛車を捨てるのが好手で  
す。



〈詰将棋正解〉 黒の重囲下にあつ  
て、白1のケイマが唯一の手筋  
です。  
黒2の反撃に白3のワリコミが  
連係プレーの筋で以下白7まで