



長崎県佐々町

広報

# さざ

10 月号

vol.582

2023.10.1

令和5年

SAZA

Pick up

さざめく特集—VOL.15

三柱神社と熊野神社

Photo:三柱神社

明治10年に描かれた天井絵



まちの魅力を届けるヒト

みかづき ゆうすけ

文=船 由典 (佐々町郷土史家)



▲拝殿の天井に残る色彩豊かな天井絵



▲三社大明神時代の扁額が残る (36代 神田卓磨氏)



今では珍しい鎮信型の鳥居。長刀の刃先を思わせる。

遷宮6回1046年の歴史

# 三柱神社

みはしらじんじや

祭神

素盞鳴命 (すさのうのみこと)

大己貴命 (おおなむちのみこと)

稲田姫命 (いなだひめのみこと)

平安時代の中期、円融天皇御代の貞元2年(977)霜月初丑の日(旧暦11月初の牛の日)、初代祠官(宮司)となる古川伊予守が、埼玉県大宮市の氷川神社からいただいた三神の御分霊を佐々古川岳の山頂に移し「三尊大明神」を創建した。

その山頂は「三尊岳」と呼ばれ、霜月初丑の日を定祭日として、毎年古川伊予守が祠官を務め祭祀が行われた。「三尊岳」は神々が降りてくる山「降る神山」であり、「降る神」が「古川」の地名になったと伝えられている。

天養元年(1144)9月9日に、郷中安全で五穀豊穡であるように祈願が行われ、これが「佐々のおくんち」のはじまりとなった。5代目祠官古川式部の時である。

養和元年(1181)、佐々村に疫病が流行して多くの人々が苦しんだ。7代今瀬兵蔵は、旧暦6月15日に行われる京都祇園町八坂神社の「祇園祭」が疫病退散に御利益があると知り、佐々もそれにあやかりたいと、この日を「祇園祭」と定め、毎年祭祀が行われるようになった。

三尊岳の社殿は標高220mの高所にあり、かつ佐々浦の海岸から一気に急斜面を登らなくてはならず参詣に不便であった。そこで11代今瀬大隅は、建武2年(1335)、三尊岳東山麓海岸の登山道入り口付近(現在の古川町内会佐々橋上流約100m)に遷座し、ここが2番目の場所となった。鎌倉幕府が後

醍醐天皇と足利尊氏によって倒され、建武の新政が始まった翌年のことである。

延元4年(1339)9月9日の「おくんち」の日、12代神田正之進の時に、流鏝馬の神事が始められ、紫加田常陸がこれを務めた。この流鏝馬神事はそれから54年間続いた。

応永33年(1426)14代神田吉右衛門の時、3番目の場所として御霊を佐々里村・山王山に遷し、神殿を西向きに造り鳥居を海辺に建てた。山王山は現在の佐々町立図書館一帯にあった。佐々氏最盛期を創出した2代目左馬之助存の時である。

佐々氏が平戸氏に併合された翌年の文明9年(1477)8月、山王山の社殿を西向きから東向きにして、その傍らに遷した。現在のアリアケジャパン(株)社員寮付近であり、4番目の場所となった。佐々氏は3年後独立を回復した。祠官が15代神田主馬の時である。

寛文7年(1667)3月28日、25代紫加田宮内の時、「三尊大明神」から「三社大明神」に改称された。そして、貞享5年(1688)、26代神田采女の代に石の鳥居を建立した。現在の二の鳥居で佐々町内最古の鳥居である。

文化元年(1804)9月9日、30代神田宮内の時、村内で疫病が流行したので、神輿を小浦の海浜まで巡行し、それを鎮めた。これが、今の「おくんち」の「お下り・お上り」の初めである。以後藩命によって毎年海辺まで神幸するようになった。



# 佐々氏と共に歩んだ 熊野神社

くまのじんじゃ

祭神

伊弉冉命 (いざなみのみこと)  
事解男命 (ことときをのみこと)  
速玉雄命 (はやたまをのみこと)



▲「元文」の文字が見える鳥居



▲系譜には初代である「川久保多門」の名がある



▲17代 友田千利氏の名がある



▲参道は佐々川まで続いていた



▲友田家世代帳と千座一代履歴の書も残る



▲熊野神社代々の宮司名が刻まれた系譜



▼慶長の記名がある棟札



▲三社大明神が刻まれた石造りの扁額は畑で発見された

文化2年(1805)10月28日、人家が増えて神社に接近し、神明におそれ多いとなり、5番目の場所となる現在の高台に遷座、社殿は西向きに変えて建てられた。この時の祠官は30代神田宮内である。

明治4年(1871)4月、『三柱神社』と改称、明治10年(1877)、社殿の老朽化により、新築再建された。この時、社殿の天井に市ノ瀬の内山巨州と木場の山本紋蔵(兄)・山本紋之助(弟)。

◆氏子：約1500戸 祠官(宮司)：36代神田卓磨

1897年没)の筆により天井絵が描かれた。33代祠官神田隼見の時である。

昭和41年(1966)、隣接の佐々町招魂場を新たに敷地として拡張、6番目の場所とした。24坪の鉄筋コンクリート造りの本殿・拜殿を北東に向け、新築移転した。新拜殿の天井には、明治10年に描かれた天井絵がそのまま使用されている。創建から今年で1046年である。(現在地で57年目)

熊野神社の創立年代は明らかでないが、友田家の古文書によると、社内須佐神社で養和元年(1181)悪疫流行を鎮めるため、「三柱神社と同年に祇園祭が始まった」とあるので、今から約840年より前に創建されたと推定される。

貞和2年(1346)に「市ノ瀬村開墾の節、村中安全のため再建」との記録がある。この時代、佐々氏による江里川、川添川等の小河川扇状地の新田開発がなされたようである。田畑の豊作を願う佐々氏により再建がなされたのではないだろうか。

また、宝徳棟札に「宝徳元年(1449)大檀那左馬助源存」とあり、佐々氏2代目となる左馬之助存が、藤田井堰を築き、水路を延ばして正興

祠官友田家は初代川久保多門が寛永13年(1636)熊野神社の祠官に就任したことに始まる。そして、2代兵部頭と続き、3代目川久保式部の時の寛文6年(1666)と延宝7年(1679)、熊野神社再建の記録がある。6代目友田備前介から「友田」を名乗るようになった。

元文4年(1739)12月にはこの鳥居が建てられ、また明和8年(1771)12月に宝殿が再建されている。最近では平成7年(1995)大規模な再建がなされた。

◆氏子：355戸 祠官(宮司)：17代友田千利

10月22日(日)は

衆議院小選挙区選出議員補欠選挙の  
投票日です。



問 佐々町選挙管理委員会 ☎62-2101

今回の衆議院小選挙区選出議員補欠選挙は改定前の選挙区（長崎県第4区）で行われます。

投票日（10/22）までに衆議院の解散があった場合は、直ちに選挙が執行停止となり、改定後の選挙区（長崎県第3区）で衆議院議員総選挙が行われます。

郵送された「投票所入場券」をお持ちになって、  
投票の日時および場所で投票してください。  
(投票所入場券がなくても投票できます)

### 投票ができる方

日本国民で投票日当日に満18歳以上の方（平成17年10月23日以前に生まれた方）で、令和5年7月9日以前から佐々町に住民登録を行っている方。

※佐々町の選挙人名簿に登録され、投票日までに他市町村に転出される（た）方は、次の方法で投票することができます。

#### ① 佐々町での投票

- 投票日当日、佐々町の投票所での投票
- 投票日前日までに、佐々町の期日前投票所での期日前投票

#### ② 転出先の市町での投票

- 投票日前日までに、転出先の市町村の選挙管理委員会での不在者投票  
(不在者投票は、投票用紙の郵送などに時間を要するため、なるべくお早めにお済ませください。)

### 期日前投票について

投票日に下記のいずれかの事由に該当する方は期日前投票を利用できます。

- ・ 仕事、学業、冠婚葬祭等
- ・ (投票区外へ)外出・旅行・滞在
- ・ 病気・出産・負傷等のため歩行困難
- ・ 住居移転のため、他市町村に居住
- ・ 悪天候等により投票所に到達することが困難

## 日時および場所

### 期日前投票

**日 程** 10月11日（水）～10月21日（土）  
**開所時間** 8時30分～20時  
**投票場所** 佐々町役場 3階第1会議室（エレベーターをご利用ください。）

### 投票日当日

**日 程** 10月22日（日）  
**開所時間** 7時～20時  
**投票場所** 指定された投票所（入場券に記載しています。）

### 町内各投票所の施設名と所在地

投票区	施設名	所在地
第1投票区	佐々町役場 3階第2会議室	本田原免168番地2
第2投票区	新町町内会集会所	羽須和免962番地4
第3投票区	芳ノ浦町内会集会所	小浦免1033番地4
第4投票区	土手迎町内会集会所	小浦免1306番地
第5投票区	市瀬町内会集会所	市瀬免199番地
第6投票区	神田町内会集会所	皆瀬免885番地8
第7投票区	佐々町地域交流センター	本田原免123番地

## 10月は臓器移植普及推進月間です

「話そう。大切な人と。～知らせておこう自分のこと・知っておこう家族のこと～」

臓器の提供には、脳死から提供する場合と、心臓停止後に提供する場合の2つがあります。どちらとも、意思表示カードなど書面に表示された本人の意思は尊重されますが、最終的には家族の判断が必要になります。大切な家族が迷わないためにも、日頃から、自分の意思と家族の意思を話し合い、自分の気持ちをしっかりと伝え、臓器提供についての意思を表示することが大切です。

健康保険証・運転免許証に意思表示欄が設置されていますので、ご自分の意思についてご家族や友人と話し合っておきましましょう。（臓器提供を強要するものではなく、記入はあくまでも任意となります。）



☎ 公益財団法人長崎県健康事業団 総務課 ☎0957-43-7131



令和5年度

# 生活応援商品券 を配付します



原油価格・物価高騰による町民生活の負担を軽減するため、佐々町民の方全員に  
1人あたり、3,000円分の商品券を無料で配付します。

## 商品券の概要

- 対象者** 令和5年10月1日時点で佐々町に住民登録している方
- 金額** 1人3,000円分 (500円券×6枚)
- 利用期間** 令和5年11月3日(金)から令和6年1月28日(日)まで

## 商品券の発送

- 商品券は10月中旬以降、郵便局からゆうパックで順次配達します。
- 町内全世帯にお届けするまで日数がかかります。(10月末までに配達完了予定です)
- 世帯主宛てに世帯人数分の商品券をまとめて配達します。  
※ポストには投函しませんので、直接の受け取りをお願いします。
- 不在連絡票が投函された場合は、佐々郵便局で早めにお受け取りください。
- 郵便局での保管期間終了後は、役場企画商工課でお受け取りできます。  
※本人確認書類(運転免許証・マイナンバーカードなど)を持参してください。

## 注意事項

- この商品券は、おつりが出ません。
- この商品券では、たばこや金券など一部購入できないものがあります。
- 今回、プレミアム商品券の販売はありません。

## 商品券の取扱店

取扱店一覧は、商品券に同封します。  
取扱店は、10月中旬頃に町ホームページで公開予定です。  
※ 取扱店登録を希望する方は、佐々町商工会で受け付けています。

問い合わせ先 企画商工課 商工観光班 ☎62-2101  
取扱店登録は、佐々町商工会 ☎62-3171

毎日の食事と生活習慣病予防 健康相談センター・佐々町食生活改善推進連絡協議会(みどり会)

毎月19日は「食育の日」です

今日のレシピ

## もろぶた寿司 (押し寿司)

※「もろぶた」とは、もちなどを入れる長方形の木製の箱

### 【材料 (15 個分)】

米	5 合 (750g)
水	980ml (米の重量の1.3倍)
だし昆布	10センチ角1枚
塩	10g

### <合わせ酢>

A	砂糖	100g
	酢	100ml

### <具材>

鯛の切り身	1切れ (80g)
(他の白身魚や鰯でも可)	
ごぼう	80g
れんこん	50g (たけのこでも可)
干しシイタケ	8g
切干大根	15g
高野豆腐	1/2 枚
ちくわ	1 本

B	だし汁+シイタケの戻し汁	300ml
	砂糖	大さじ2
	酒	大さじ1・1/2
	しょうゆ	大さじ1・1/2
	卵	3 個
	砂糖	小さじ1
	でんぶ (ピンク)	適量
	絹さや	15 枚

### <すし飯を作る>

- ①米は洗い、ざるに上げて水気を切る。分量の水と塩、だし昆布を加えてかために炊く。
- ②Aを合わせ、砂糖が溶けるくらいまで電子レンジで温める。
- ③炊きあがったごはん②の合わせ酢を回しかけ、切るように混ぜ合わせてすし飯を作る。

### <具を作る>

- ①干しシイタケ・切干大根・高野豆腐は水またはぬるま湯で戻す。シイタケの戻し汁は取っておく。
- ②ごぼうは小さいさがきにし、①・れんこん・ちくわは細かく刻む。
- ③鯛は骨と皮を取り除いて細かく切る。
- ④鍋にBを入れて沸騰させ、鯛と細かく切った材料を入れて汁がなくなるまで煮詰める。

### <寿司を作る>

- ①卵を溶き、薄焼き卵を焼いて錦糸卵を作り、砂糖をまぶす。
- ②もろぶたやバットなどに、すし飯の半分を広げてならず。その上に具材を広げる。残りのすし飯を平らに広げてならして切り分ける。
- ③錦糸卵・でんぶ・茹でて細く切った絹さやを飾る。



1 個分

エネルギー：255 kcal  
たんぱく質：6.7g  
脂 質：2.2g  
カルシウム：25mg  
食塩相当量：1.1g

佐々町の  
郷土料理です

# 10月は骨髄バンク推進月間です

日本骨髄バンクは1991年の設立から、これまでに約27,600件の移植が行われ、多くの患者さんを救う実績を上げています。2022年度新規ドナー登録者数は34,507人となり、前年比で2,136人増加しました。2020年度はコロナ禍の影響により新規登録者は27,218人でしたが、2021年度以降は回復傾向にあります。

30年間で医療は進歩しましたが、ドナーがいなければ治せない患者さんがいます。登録からコーディネートまで感染症予防対策を実施していますので、ドナー登録にご協力をお願いします。ドナーを待つ患者さんにとっては、あなたの登録が大きな希望になります。

(※骨髄提供は死後の臓器提供ではありません。)

ドナー登録  
ができる方

- 骨髄・末梢血幹細胞の提供の内容を十分に理解している方
- 年齢が18歳以上、54歳以下で健康な方
- 体重が男性45kg以上、女性40kg以上の方

骨髄バンクに関するご質問・お問い合わせ (公財)日本骨髄バンク ☎03-5280-1789

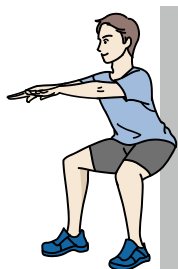
ドナー登録窓口 県北保健所 地域保健課 健康対策班 ☎0950-57-3933  
(平戸市田平町里免 1126 番地1)

年配の皆さんの世代では、学校でこのシーンの記憶があるかもしれません。空気イス10分という罰ゲームもありました。

これらは、負荷がかかった姿勢を一定時間保持するという等尺性運動(アイソメトリック・エクササイズ)になります。最近の研究では、このタイプの運動が血圧低下に効果をもたらす可能性が報告されています。筋肉を収縮させ続けることで、血管に適度な圧がかかり、血流が良くなるようです。

例えば腕立て伏せの姿勢で、肘を伸ばしたまま保持。最初は数秒でも、目標は2分間を数セット。壁にもたれて膝を曲げる姿勢の保持もよし。

ただし、息を止め続けては血圧が上がるがあるので、呼吸をお忘れなく。バケツも必要ありません。



バケツ持って  
立ちなさい！

— 体力づくりコラム —

エクサプラス 健康運動指導士 末永貴久

## 歯科コラム



### フッ化物配合歯磨剤をお使いでしょうか？



フッ化物配合歯磨剤とは、フッ化物(モノフルオロリン酸ナトリウム(MFP)・フッ化ナトリウム・フッ化第一スズ)を含む歯磨剤のことを言います。ペースト状、ジェル状、泡状、液状のものがあります。濃度は大人用に950ppmと1450ppm、こども向けに100ppmと500ppmのものが市販されています。

生えて間もない乳歯や永久歯は未成熟なため、虫歯になりやすい状態です。虫歯予防にはフッ化物の利用(フッ化物洗口、フッ化物配合歯磨剤の利用や歯科医院でのフッ化物塗布など)だけでなく、歯科医院で行うシーラント、ブラッシングなどによる口腔清掃、甘味食の摂取制限が関係します。

令和5年の1月に歯科の4学会が合同でフッ化物配合歯磨剤の利用方法についてまとめています。参考にしてください。

さとうこども歯科 佐藤恭子

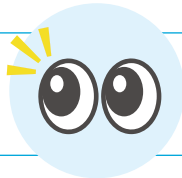
#### ●4学会合同のフッ化物配合歯磨剤の推奨される利用方法【普及版】

[https://www.kokuhoken.or.jp/jsdh/news/2023/news\\_230303.pdf](https://www.kokuhoken.or.jp/jsdh/news/2023/news_230303.pdf)

年齢	使用量	フッ化物濃度
歯が生えてから 2歳	米粒程度 (1～2mm程度)	900～1000ppmF
3～5歳	グリーンピース程度 (5mm程度)	900～1000ppmF
6歳～成人 (高齢者を含む)	歯ブラシ全体 (1.5cm～2cm程度)	1400～1500ppmF

※歯ブラシの植毛部の長さは約2cmです。





## 10月10日は「目の愛護デー」です

『守ろう目の健康・防ごうアイフレイル 年に一度の眼科検診で健康寿命をのばしましょう』

アイフレイルとは加齢による目の機能低下のことです。セルフチェックをして、目の状態をチェックしてみましょう。

### セルフチェック

2つ以上当てはまったら、アイフレイルかも。  
眼科で「アイフレイルをチェックしたい」とお伝えください。

<p>1 目が疲れやすくなった</p>	<p>2 夕方になると 見にくくなることもある</p>	<p>3 新聞や本を長時間 見ることが少なくなった</p>	<p>4 食事の時にテーブルを 汚すことがある</p>	<p>5 眼鏡をかけてもよく見えない と感じることが多くなった</p>
<p>6 まぶしく感じやすい</p>	<p>7 まばたきしないとはっきり 見えないことがある</p>	<p>8 まっすぐの線が波打って 見えることがある</p>	<p>9 段差や階段で危ないと 感じたことがある</p>	<p>10 信号や道路標識を 見落としたことがある</p>

## 10月は「がん検診受診率50%達成に向けた集中キャンペーン月間」です



日本人の男性の3人に2人、女性は2人に1人ががんになるといわれ、毎年およそ100万人が新たにがんになり患っています。そしてその約1/3が働く世代(20~60代)で、特に女性は若くてもがんになる方が多く、子宮頸がんは30代後半、乳がんは40代後半にピークがあります。多くの難病と違い、がんは生活習慣病の改善や早期発見で、ある程度「コントロール可能」な病気であり、がんの半数以上は治癒する時代になっています。実際、先進国の中でがん死亡率が増えているのは日本くらいで、高い喫煙率、がん検診の低い受診率などが原因といわれています。

がんは「不治の病」というイメージがありますが、早期のがんであれば9割以上が完治します。がん全体でも約6割が治る時代です。早期の段階ではほとんどのがんで痛みなどの自覚症状は全くありません。症状が出る前にみつける必要があるため、定期的な検診が不可欠です。あなた自身と大切な方を守るためにがん検診を定期的に受けましょう。

## 男性介護者ケアの集い活動報告

8月17日（木）に「第13回男性介護者ケアの集い」が開催されました。

今回は、「**認知症の人と家族の会長** 埼玉県支部 松浦地区 折り梅の会」の会員 金井田正秋氏（令和4年9月に認知症当事者として「ながさきけん希望大使」に任命）をお招きし、認知症当事者の方からの声を聞かせていただきました。集いには松浦市の関係団体の参加もあり、それぞれの活動報告や、意見交換を行いました。

金井田氏が何度も口にされたのが、「正々堂々」という言葉でした。「**認知症、それがどうした！俺は俺！！**」という思いと共に、本人のやる気と周りの人の理解と支えがあれば、認知症になっても正々堂々と生活することができるということを教えていただきました。笑顔を絶やさず、人生を楽しんでおられる金井田氏の力強さにみなさん感激されていました。

### 金井田氏の 講演で教わった 大切なメッセージ

- 仕事は、できるだけ続けたほうがいい。
- 記憶障害などを悲観せず、できることを考え、前向きに解決策を考える。
- 頭を使う事だけでなく、体を動かすことも頭によく、いい習慣をつけることが大事。
- 今この瞬間を楽しく、「一期一会を」大切にしている。

はじめて認知症当事者の方にお話しをしていただき、当事者の悩みや症状の移り変わり、支援してきた家族や関係者などの存在の大切さを痛感しました。当事者からの発信は、地域住民の理解を深め、住民すべてに優しい住みやすい町づくりへつながると思います。今後もこの会が、多くの当事者や介護されている方の発言できる場になることを、心から願っています。



## ひきこもり相談窓口のご案内

「ひきこもり」とは、約6か月以上学校や職場にもいかず、家族以外との対人関係を持つことが難しい状態をいいます。

現代社会は、さまざまなストレスや出来事があふれており、うまく解消できずに心や体を休めようとして、ひきこもることがあります。

「ひきこもり」は、特別なことでなく、誰にでもありえることです。ご本人・ご家族だけで悩まず、まずは相談してみませんか？

### 相談窓口

- 県北保健所 地域保健課 保健福祉班 (☎: 0950-57-3933)  
月曜日から金曜日 9時～17時30分 (祝日、年末年始は除く)
- 佐々町多世代包括支援センター (☎: 62-6122)  
月曜日から金曜日 8時30分～17時15分 (祝日、年末年始は除く)





涼しい風も心地よく、過ごしやすい季節となりました。  
長崎の秋といえはおくちです。佐々町でも伝統行事としておくちが開催されます。

地域のお祭りに参加されるのもいいですね。にぎやかな秋になりそうです。

9月は、今年度初めてのママヨガがありました。毎回ご好評を頂いているのですが、今回もすぐ予約がいっぱいになりました。心と身体のリフレッシュになればと、定期的に今年度も開催しますので、今回体験できなかった方も、ぜひ次回お待ちしております。

10月は、ベビーマッサージがあります。ひろばにてご確認ください。  
手洗いや消毒はまだ続けていますが、日々の遊びや季節の行事など、ご家族の皆さまに、安心安全に遊びに来ていただけるように工夫していきますので、どうぞお気軽に出かけてくださいね！



## 10月の予定

### ベビーマッサージ

30日(月)10時15分～(予約制:定員10名)  
(31日(火)はお休みになります)

※事前に登録された方が対象です。  
※予約や申込みが必要になります。ひろば内の掲示板でもご案内していますので、ぜひ一度遊びに来てください。  
(電話での予約・申込みはできません)

### 令和5年度の新規登録

**登録・保険料** 500円(ひと家族につき)  
**期間** 4月(または登録月)～来年3月末までの年間登録料になります。  
年度ごとに更新が必要です。

随時受付  
中です

## 地域子育て支援拠点「ぶくぶくクラブ」

ぶくぶくクラブは、乳幼児のいる子育て中の親子が自由に交流できる場所です。

- 場所** 福祉センター1階ボランティア室
- 開設日時** 毎週火曜日・水曜日・金曜日(週3回)10時～15時
- 主な対象** 子育て中の親子 ※未就学児対象
- 登録料** 年度の初回のみ登録料500円(ひと家族)が必要です。

**問い合わせ** **ぶくぶくクラブ ☎76-7443(火・水・金)**

## 乳幼児一時預かり「ありす」

ありすは、急な用事などの際に乳幼児の一時預け先として利用できる場所です。

- 場所** 福祉センター1階ボランティア室
- 開設日時** 月曜日から金曜日(祝日を除く)8時～17時
- 主な対象** 佐々町在住の乳幼児 ※ご利用の1か月前から前日の17時までに、予約をしてください。
- 利用料金** 1時間あたり1人500円(2人目からは300円)

**問い合わせ** 月曜日から金曜日(祝日を除く)8時～17時  
**ありす専用ダイヤル ☎090-6893-8568(月・木)**  
**ぶくぶくクラブ ☎76-7443(火・水・金)**

佐々川柳会(鍵・汗)	
共働きランドセルにも鍵を下げ	江田 靖子
先逝く不憫妻子へ遺す汗の訓	山口 一子
指さして施錠確認パパ車掌	大久保アツ子
元気の鍵良く寝良く食べ良く笑い	松瀬 光代
古金庫お宝期待挑む鍵	竹の上開子
あれつあれと又も探すよ家の鍵	浜口 淳一
騙されぬ心の鍵は忘れない	江口 協子
汗だくで業者顔出す床の下	馬場万智子
甲子園汗と涙と熱中症	山浦美恵子
佐々俳句教室	
出迎ふる鐘楼蜻蛉の赤き群	山之内智枝
久し会ふ友は名古屋へ夏帽子	松尾八重子
朝顔や孫の自慢の植木鉢	植松 秀子
割箸の上手に割れし夏料理	原 泰翠
こころ今兄と蝉とる裏の山	百田なおよ
夏満月眠りに沈む漁師村	藤永 共園
夕食の遅くなる夏八時打つ	松田 敬藏
初盆や妻の時計は動きをり	畑中 榮治

# 各課からのお知らせ

Information



## 町営住宅の入居者を募集します

建設課

申込みをされる方は、受付期間中に申込用紙などを建設課窓口まで提出してください。(郵送による申込みはできません)

### 受付期間

11月1日(水)～15日(水)

### 募集住宅

10月31日までに空室となった住宅

### 入居者の決定

入居者選考委員会を経て、12月下旬頃に決定します。

### 申込用紙配布

申込用紙は10月1日から、空室情報資料は11月1日から建設課窓口で配布します。

※町ホームページでも閲覧・入手できます。

### 他

収入状況や扶養家族などの条件で申込みができない場合がありますので、くわしくは建設課までお問い合わせください。

### 建設課 総務班

☎62・2101

## 一定面積以上の土地取引には国土利用計画法に基づき届出が必要です

建設課

国土利用計画法は、土地の投機的取引や地価高騰を抑制するとともに、適正かつ合理的な土地利用の確保を図るため、大規模な土地取引について届出制を設けていますので、該当される方は届け出をお願いします。

### 土地の規模

5,000㎡以上の土地取引  
(佐々町内は全域都市計画区域であり市街化調整区域などは設定されていません)

### 取引の形態

売買、代物弁済、交換、共有持分譲渡、営業譲渡など

### 届出の手続き

土地の取得者(買主)が契約した日から2週間以内

に役場建設課に届け出てください。

ご不明な点は役場建設課までお問い合わせください。

### 建設課

☎62・2101

## 「薬と健康の週間」について

保険環境課

10月17日～23日は「薬と健康の週間」です。医薬品は、使用することにより人体に作用し、効果効能を発揮させるものですが、同時に、程度の差こそあれ、何らかの副作用を併せ持つものです。薬剤師などの専門家からの適切な情報をもとに、使用上の注意を守って正しく使用してください。

## 10月11日～17日は県内一斉スマートムーブウィーク

スマートムーブウィーク

保険環境課

地球温暖化防止の取組みを推進していくための活動の一環として「県内一斉スマートムーブウィーク」を実施します。

期間中は、できる範囲でマイカー利用を自粛し、公共交通機関や自転車、徒歩の利用をお願いします。

また、車を運転する場合は、地球とお財布にやさしいエコドライブにチャレンジしましょう!

この運動に参加していただける個人や団体を募集しています。

### 参加方法

「スマートムーブ参加宣言」を県の地域環境課へご提出ください。(ホームページからダウンロードできます。)

### 長崎県地域環境課

☎095・895・2512

県内一斉スマートムーブウィーク

検索

## 献血のご協力について(お願い)

多世代包括支援センター

左記の日程で移動採血車(長崎県赤十字血液センター 佐世保出張所)による献血を実施します。

献血は、命が救える身近なボランティアです。献血によって、輸血を必要としている多くの患者さんの命を救うことができます。

皆さまの「愛の献血」へのご協力をよろしく願います。

### 時

10月20日(金)

9時～13時

14時30分～16時30分

### 所

佐々町役場玄関横駐車場

※献血された方には、健康の目安となる血液検査結果表が送付されます。

## 行政相談週間

長崎行政監視行政相談センター

10月16日(月)から10月22日(日)までの1週間、行政相談週間が実施されます。行政施策に関する困りごとや心配事があるときは行政相談委員に相談してください。

行政相談委員は法律に基づいて総務大臣から委嘱された民間の有識者です。佐々町の行政相談委員は、有馬明彦さん(芳ノ浦町内会/☎62-2134)です。

相談は、口頭や電話、手紙など、どのような方法でもかまいません。秘密は堅く守られます。



有馬さん



佐々町農業体験施設は、どなたでも野菜などを自由に作れるよう、種まきから収穫まで、農業の体験ができる施設です。また、運動場や研修室などを使用しての合宿を行う場合にも利用することができます。自分で育てた野菜を食卓に並べてみたり、スポーツ合宿などで利用してみたいかをご紹介します。(建物内ではフリー Wi-Fi完備)



施設利用について (宿泊の場合は10人以上からとなります。)

- 宿泊料(入浴料含む。子どもや大人、町内外で料金が違いますのでくわしくはお尋ねください。)
- 研修室利用料(1時間単位で料金が発生します。)
- 調理室利用料(1時間単位で料金が発生します。)

(例) 町内の子ども10人、大人5人が宿泊する場合

・ 宿泊料：子ども10人×570円+大人5人×950円+シーツ代15人×190円…①

・ 調理室使用料：3時間×380円…②

※①+②=14,440円×消費税10%=15,880円

体験農園利用について

- 区画面積 1区画/30㎡ ● 利用期間 1年毎に更新
  - 利用料金(年額税込) [町内] 18,850円 [町外] 25,130円
- ※料金には農機具などの貸出しや、農業指導者の指導、定期的な農場管理費用を含み、安心して作付けから収穫ができます。(年の途中からの利用の場合は月割計算となります。)
- 募集期間 随時(定員になり次第締め切ります。)
  - 施設見学 ご希望の方は、事前に農業体験施設へご連絡ください。

※その他くわしくは、農業体験施設にお問い合わせください。

☎ 佐々町農業体験施設 (平野免220) ☎62-6368

犬を飼われているみなさまへ

飼い犬の登録・狂犬病予防注射はお済みですか？

犬を飼われる場合、飼い主の方は役場に登録の届出が必要です。



**(飼い犬の死亡や住所変更の際も手続きが必要です。)**

年に1回、狂犬病予防注射の接種も法律で義務付けられています。まだお済みでない場合は、かかりつけの動物病院またはお近くの動物病院で必ず接種させてください。

飼い犬の糞や尿の後始末は飼い主の責任です！

散歩の際には、糞の後始末道具の携行も忘れずに。



放置は、周囲に迷惑をかける重大なマナー違反です。

首輪には鑑札と注射済証の装着を忘れずに！



迷い犬を保護する件数が増えています。飼い犬が迷子になった場合も「鑑札」や「注射済証」が装着されていれば、すぐに飼い主を特定でき、早期にお宅へお返しすることができますので、必ず装着させてください。

また、飼い犬の行方が分からなくなった際は、すぐに保険環境課または保健所、交番へ連絡をお願いします。

放し飼いは禁じられています！

普段から首輪を装着させ、散歩時だけでなく、公園などにおいても必ずリードを付けましょう。



# 正しいごみの分別で持続可能な町を目指しましょう

佐々クリーンセンター

いつもごみの分別にご協力いただき、ありがとうございます。ご家庭から排出されるごみの中には、プラスチック製品が多く含まれています。リサイクルできるプラスチックとそれ以外のプラスチック（可燃物）を正しく分別することで、資源として有効利用できるだけでなく、ごみの焼却量を減らし、二酸化炭素の排出量を削減することで、環境への負荷を減らすこともできます。


## プラスチック製品例



## リサイクルできるプラスチック



- ・シャンプーのボトル
- ・たまごパック
- ・お菓子の包み  
(内側がアルミでないもの)
- ・生鮮食品のトレー
- ・ペットボトルキャップ など

目印は  マークがついたもの

## 可燃物で出すプラスチック



- ・洗面器、バケツ
- ・プラスチック製のおもちゃ
- ・CD、DVD
- ・プラスチックスプーン、ストロー など

リサイクルできるプラスチックは容器包装リサイクル法で定められており、商品の容器や商品を包んだプラスチックの多くが対象となっています。

くわしくは、ご家庭に配布している『ごみと資源物の分け方出し方』をご覧ください。役場保険環境課、または佐々クリーンセンターで配布しています。



## 公衆トイレの利用マナーを守りましょう

保険環境課

公衆トイレの利用マナーが悪い場所が見られます。町民に限らず、町外の方も利用される『みんなのトイレ』です。みんなが気持ちよく利用できるよう、次の点を守り、正しく、きれいに使いましょう。

- ・こぼしたり、汚してしまったときは、トイレトペーパーで拭き取りましょう。
- ・ごみや所定のトイレトペーパー以外のものを流したり、放置しないでください。
- ・水、トイレトペーパーの持ち去りや無駄使いはおやめください。

なお、故意にされたと判断される施設・設備への汚損、破損、盗難があった場合、直ちに警察へ通報し、厳しく対処させていただきます。

※建造物・器物損壊による刑罰の適用：5年以下の懲役、30万円以下の罰金等に処されます。

※窃盗による刑罰の適用：10年以下の懲役、50万円以下の罰金等に処されます。





## ごみの焼却処分（野焼き）は法律で禁止されています！

保険環境課

「近所でごみを燃やしていて、布団や洗濯物に煙の臭いがついて困る。」といった苦情が多く寄せられています。

ごみを燃やすと煙や悪臭が発生し、住民トラブルや生活環境の悪化をまねくだけでなく、ダイオキシン類などの有害物質を発生させ、人の健康への影響が懸念されることから、原則として禁止されています。また、ごみ・枯葉の焼却などを含めた焚き火の行為が火災の出火原因としてもっとも多くなっています。

家庭や事業所から発生したごみは焼却処分（野焼き）せずに、町のごみ収集など定められた処理方法で適切に処理しましょう。



廃棄物の野焼きは原則として禁止され、違反すると5年以下の懲役もしくは1,000万円以下の罰金またはその併科に処せられます。

（廃棄物の処理及び清掃に関する法律第16条の2及び第25条1項15号）

### 野焼きとは？

『野焼き』は、地面で直接焼却を行う場合だけでなく、ドラム缶・ブロック囲い・素堀りの穴・法で定められた基準を満たしていない焼却炉なども含まれ、一般家庭でのごみの焼却行為は『野焼き』に該当し、例外を除き禁止されています。

### 処分方法について

家庭ごみは野焼きせずに廃棄物の種類に応じて、「可燃ごみ」「不燃ごみ」「リサイクル（資源）ごみ」などに分別して適正に町のごみ収集所へ出すか、直接クリーンセンターに持ち込まれる（有料）か、町が許可した事業者へ依頼（有料）してください。

## 佐々町男女共同参画推進懇話会コラロ



最近、新聞の人生相談に目を通すようになりました。相談の中では、80代の親が50代の子どもの生活を支えるという『8050問題』についての相談があり、この問題について考えてみました。

私自身は独居高齢者で、子ども3人もそれぞれ独立して『8050問題』は全く心配ありません。しかし新聞では、こんな『8050問題』について相談されていました。

要介護の80代老夫婦を50代主婦が1人で介護していて、実子である夫は手を貸そうとしない。親も介護を受け

たら、文句は言ってもお礼の言葉はない。この相談を見て、家事全てを妻の仕事だと思い込んでいることに悲しくなりました。

私は3人の子どもが独立して親を見送った後は、妻と2人でお互いの力を合わせて仲良く、子どもにも迷惑をかけないよう協力していこうと約束していました。ほんの少し相手を思いやる気持ちがあれば、心も体も楽になると思います。まず家事分担！これから始めてみませんか。

佐々町男女共同参画推進懇話会委員（佐々町民生児童委員協議会 会長）吉永 浩樹

### 相談窓口

配偶者暴力相談支援センター（月～金 9時～17時45分）

●短縮番号 ☎ #8008 ※最寄りの相談窓口へ転送されます。

●長崎 ☎095-846-0560 または ☎095-846-0565 ●佐世保 ☎24-5125

長崎県男女共同参画推進センター 相談窓口専用電話（月～金 9時～17時） ☎095-822-4730

男性のための相談窓口（毎月第2・4水曜日 18時～21時） ☎095-825-9622

女性ほっとラインながさき（民間団体 DV防止ながさき）

（月・水曜日 13時～17時・19時～21時、土曜日 13時～17時） ☎095-832-8484

女性ほっとラインさせぼ（民間団体 DV防止ながさき）（火曜日 17時～20時） ☎080-2794-8022

連載  
(第88回)

## 「消費生活トラブルにご用心!」

皆さんの身近に潜む消費者被害やトラブルを防止するため、最近発生している消費生活問題の警戒情報や対処方法などを連載しています。記事を参考に、消費生活トラブルにあわないように気をつけましょう。



## いつの間にか高額に… 占いサイトに気をつけて!

**事例** スマホのゲーム中に「宝くじに当選するよう導いていく」という広告が出て、アクセスすると占いサイトだった。老後の生活が心配で、家族のことも考え、宝くじに当たるならと思った。サイトから来るメールに言葉や数字のら列が書いてあり、それを一文字ずつ送り返すと運気が上がるという。送信1回につき1,500円かかるが、指示通りに、一文字ずつ何回も送った。足の具合が悪くて友人に会えない寂しさもあり、楽しかった。「もう少しで当たる」や「運気が上がる」という言葉を信じ、コンビニ決済やクレジットカードなどで、約400万円支払ってしまった。(70歳代)

ひとこと  
助言

- 占いサイトの中には、占い師や鑑定士を名乗る者から「もう少しで宝くじの当選番号を教える」などと言われてやりとりの期間を引き伸ばされたり、「最後まで鑑定を受けないと不幸になる」などと言葉巧みに引き止められたりして、いつの間にか高額な費用となるケースがみられます。相手の言葉をうのみにせず、冷静になりましょう。
- やりとりの内容は、トラブルになったときのための証拠になります。占いサイトを退会すると、今までのメッセージのやりとりを確認できなくなる可能性がありますので、スクリーンショットなどで残しておきましょう。

※おかしいと思ったら、一人で悩まず、すぐに消費生活相談窓口（企画商工課）にご相談ください。

出典 独立行政法人国民生活センター 見守り新鮮情報 第459号

消費生活相談窓口（企画商工課） ☎62-2101 消費者ホットライン ☎（局番なし）188（いやや!）

## 宝くじは県内で購入しましょう!

この宝くじの収益金は県内市町の明るく住みよいまちづくりに使われますので、ぜひ県内で購入しましょう。

## ハロウィンジャンボ宝くじ

当せん金	1等	3億円×12本
	前後賞各	1億円×24本

※当せん本数は、発売総額360億円・12ユニットの場合です。

## ハロウィンジャンボミニ

当せん金	1等	3,000万円×50本
	前後賞各	1,000万円×100本

※当せん本数は、発売総額150億円・5ユニットの場合です。

●発売期間 9月20日（水）～10月20日（金）

●抽せん日 10月27日（金）

## ハロウィンジャンボ5億円

(1等3億円・前後賞各1億円合わせて)

## ハロウィンジャンボミニ5千万円

(1等3千万円・前後賞各1千万円合わせて)

この宝くじの収益金は市町村の明るく住みよいまちづくりに使われます。



各1枚 300円

9月20日(水) 2種類同時発売!

発売期間 9/20(水)～10/20(金)

公益財団法人長崎県市町村振興協会

宝くじ  
公式サイト

宝くじがネットで購入できる!

宝くじの収益金は、明るく住みよいまちづくりに使われます

宝くじ公式サイト | Q



お問い合わせ先 | 宝くじコールセンター TEL 0570-01-1192 (ナビダイヤル 有料) TEL 011-330-0777 (有料)

# Let's go to the library 図書館へ行こう!

**10月の休館日**  
2日(月)・16日(月)  
23日(月)・30日(月)  
10日(火)月曜祝日開館の振替休館日

**「読書週間」始まる**  
10月27日から11月9日まで、第77回「読書週間」です。今回の標語は、『私のペースで しおりは進む』です。図書館では特設コーナーを設け、おすすめの本や新着本を多数展示しています。読書の秋に、とおきの一冊と出会ってみませんか。

## 『としょかん文化まつり』開催

今年も2日間に分けて講座方式で下記のとおり開催予定です。「手芸教室」や「天体教室」の参加申込みは10月1日から図書館カウンターで受け付けます。参加費は、無料です。

### ☆「わくわくお話し会」

時 11月3日(金・文化の日) 11時～11時40分 おはなしのへや  
担当「ぴーちゃんくらぶ」(図書ボランティアの会)

### ☆「手芸教室」

時 11月3日(金・文化の日) 14時～15時30分 学習コーナー  
内「毛糸でプレスレットをつくろう!」  
講師 船津屋 静枝さん(図書ボランティアの会)  
申 16名(要申込・先着順)  
対 小学4年生以上

### ☆「天体教室」

時 11月5日(日) 11時～12時 学習コーナー  
内「星空を楽しもう!」  
講師 十時 啓介さん  
申 12名(要申込・先着順)  
対 小学生以上(家族2名まで)

### ☆「ブックリサイクル」(無料)

時 10月27日(金)～なくなり次第終了 カウンター前  
内 寄贈していただいた本の一部や、傷みのひどい本を中心にブックリサイクルを開き、希望者に有効利用していただくようにコーナーを設置します。利用される方は、密にならないよう周りに配慮しながらご利用ください。本を入れる袋を持参してください。

## 10月の読み聞かせ

### 乳幼児向け

たんぼぼ	3日(火)	11時 ～11時30分
きゅーちゃん	5日(木)・19日(木)	
ぴーちゃん	12日(木)・26日(木)	
ラッコ	7日(土)	
パンビ	14日(土)	
こぐま	28日(土)	

### 幼児・学童向け

ラッコ	7日(土)	13時30分 ～14時
パンビ	14日(土)	
うさぎ	21日(土)	
こぐま	28日(土)	

### おはなしBOX

21日(土)  
11時～11時30分  
よっといで  
おはなしの世界へ  
15日(日)  
11時～11時40分

一般書籍



## 新着本のご案内



児童書籍



### 「空想の海」

深緑野分 著/KADOKAWA

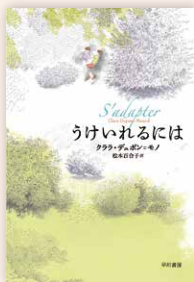
奇想と探究の物語作家・深緑野分のデビュー10周年を記念した作品集。「緑の子どもたち」「空へ昇る」など、ミステリ、児童文学、幻想ホラーなど“読む楽しさ”が詰まった11の物語を収録する。



### 「クグが拾った物語」

いとうひろし 作/理論社

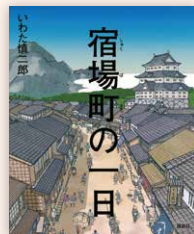
物語を見つけに行こう。でもどうやって? 世界中を旅してまわるクグが砂漠の村へ行ったまま帰ってこなくなりました。私が訪ねて行くと…。クグが世界中で拾い集めた「宝物」に秘められた物語についての物語。



### 「うけいれるには」

クララ デュボン=モノ 著/松本百合子 訳

フランスの幸せな家庭に待望の第三子が生まれた。彼が重度の障がいを抱えていることがわかったと、長女は弟の存在に徹底的に反抗する。だが、介護に疲れ果てた家族を救うために立ち上がったのは長女だった。高校生が選ぶゴンクール賞、フェミナ賞、ランデルノー賞、日本の学生が選ぶゴンクール賞を受賞。



### 「宿場町の一日」

いわた 慎二郎 作絵/講談社

バスも電車もない江戸時代。人びとはどんなふうに旅をしていたのでしょうか。もちもの? 宿代はいくら? お殿さまの旅は? 旅人たちが泊まる宿場町の一日の様子を描きます。

(©TRC)

**8月の利用状況**  
入館者数 7,763人  
貸出人数 2,841人  
貸出冊数 11,567冊

### 図書館から のお願い

本の貸出期間は2週間、雑誌は1週間です。返却日が過ぎている本をまだお持ちの方は、早めに返却してください。返却ポストに本を返される場合は、後日、返却済みになっているかの確認をお願いします。

図書館の施設運営費には、サマージャンボ宝くじ基金交付金が活用されています。



10月 教育委員会主催講座・公民館講座のご案内

「教育委員会主催講座」

5日(木)

明生大学

時 13時30分～15時30分

所 地域交流センター

2階会議室

内 芸術の秋「手びねりで陶芸にチャレンジ」

講師 陶芸山彦 窯主

新井 憲彦氏

※要事前申込・材料費

20日(金)

さざんか教室

時 13時30分～15時30分

所 佐々町公民館 2階集会室

内 フラワーアレンジ

講師 フラワー装飾職業訓練指導員

松山 千代美氏

※要事前申込・材料費

※今回は金曜日開催です。

26日(木)

あひる学級

時 9時50分(時間厳守)

所 佐々町公民館入口

内 芋掘り体験

(佐々町農業体験施設)

※要事前申込 10月19日(木)まで

公民館講座

6日(金)

家庭菜園体験教室

時 9時30分～12時

所 佐々町農業体験施設

内 間引き・追肥など

講師 佐々町農業体験施設

施設長 徳永 貞志氏

※受講申込みは締め切りました。

◎参加・受講についてのくわしい内容は、町公民館へお問い合わせください。

10月 定例教育委員会の開催

時 10月25日(水)

14時30分から(予定)

所 役場3階 第2会議室(予定)

※会議は傍聴できます。会議録はホームページで公開しています。

更なる飛躍に期待！  
長崎県中学校総合体育大会

7月22日(土)から24日(月)、長崎県中学校総合体育大会が開催されました。

佐々中学校選手団の第3位以上入賞(団体の部・個人の部)の成績は、次のとおりです。

おめでとございます。

※◎がついている選手、団体は、8月に開催された九州大会に出場されています。

※◎がついている選手、団体は、8月に開催された全国大会に出場されています。

●団体の部

第3位

卓球男子団体

●個人の部

第3位

卓球男子◎◎ 福田 虎太郎

柔道女子階級別 有川 采希

更なる飛躍に期待！  
長崎県吹奏楽コンクール

7月30日(日)に長崎県吹奏楽コンクール県北地区大会が開催され、8月6日(日)には県大会が開催されました。

佐々中学校吹奏楽部の成績は、次のとおりです。おめでとございます。

・長崎県吹奏楽コンクール

県北地区大会

金賞

・長崎県吹奏楽コンクール

県大会

奨励賞

佐々町スポーツ大会が開催されました

8月27日(日)から「第14回佐々町スポーツ大会」が開催されました。結果は8月27日(日)、9月3日(日)に開催した競技です。

大会成績は次のとおりです。

時 8月27日(日)

●サッカー

所 サン・ビレッジさざ多目的グラウンド

優勝 佐世保市代表40代

(佐世保市)

準優勝 北松浦郡代表40代

(佐々町)

時 9月3日(日)

●卓球

所 町民体育館

一般男子の部

優勝 末益 将司(チームSTC)

準優勝 近藤 竜司(佐々町)

第3位 古里 祐作(nikoクラブ)

一般壮年の部

優勝 荒木 茂大(チームSTC)

準優勝 牧村 一良(チームSTC)

第3位 鴨川 達也(コブラ)

溝口 剛(ケミカルズ)

一般女子の部

優勝 松本 優奈(北松ジュニア)

準優勝 山口 ちなみ(佐々町)

第3位 山口 芽衣(佐々町)

太田 鈴華(佐々町)

ベテランの部

優勝 永吉 俊浩(佐世保卓研)

準優勝 増山 貴俊(たま倶楽部)

第3位 古川 秀雄(佐々町)

●弓道

所 佐々町弓道場(遠的)

団体

優勝 一心会A(佐世保市)

準優勝 西海A(西海市)

第3位 江迎A(佐世保市)



男子個人の部

- 優勝 赤木 峰利 (佐世保市)
- 準優勝 永柄 孝知 (佐世保市)
- 第3位 西田 一彦 (西海市)

女子個人の部

- 優勝 蔵谷 みさと(佐世保市)
- 準優勝 舩 桃子 (佐々町)
- 第3位 光武 美紀 (西海市)

ソフトボール

- 所 サン・ビレッジさざ多目的グラウンド
- 優勝 鹿町クラブ (佐世保市)
- 準優勝 南部SC (平戸市)
- 第3位 ライオンズ (佐世保市)

大極拳

- 所 地域交流センター多目的室1
- 優勝 令和ス
- 準優勝 虹色・イロ・イロ

硬式テニス

- 所 サン・ビレッジさざ多目的コート
- 女子の部
- 優勝 川原田(佐世保市)・龍田(諫早市)
- 準優勝 酒井(佐世保市)・坂本(佐世保市)
- 第3位 山上(佐世保市)・福島(佐世保市)

60歳以上男子の部

- 優勝 成富(佐々町)・瀬戸(佐世保市)
- 準優勝 山本(佐々町)・山口(佐々町)
- 第3位 山田(佐々町)・山口(佐々町)

一般男子の部

- 優勝 松本(平戸市)・野中(平戸市)

準優勝

- 神山(佐世保市)・坂本(佐世保市)
- 第3位 内山(佐世保市)・井手(佐々町)

北松浦郡民体育大会が  
開催されました

8月27日(日)に「第58回北松浦郡民体育大会」が開催されました。大会成績は次のとおりです。

- ソフトテニス
- 所 サン・ビレッジさざ多目的コート
- 団体
- 優勝 佐々町
- 準優勝 小値賀町
- 一般男子
- 成年の部
- 優勝 山口・竹野組(佐々町)
- 準優勝 松山・神崎組(小値賀町)
- 第3位 梅田・内田組(佐々町)
- 尾崎・前川組(佐々町)

女子の部

- 優勝 山口・前川組(佐々町)
- 準優勝 木場・梅田組(佐々町)
- 第3位 川村・友永組(小値賀町)

軟式野球

- 優勝 田川・濱野組(佐々町)

小値賀町総合運動公園グラウンド

- 団体
- 優勝 小値賀町
- 準優勝 佐々町

「2023さざんオールスター」  
「Body・体力測定&ニュース  
ポーツ教室」のお知らせ

スポーツ推進委員の主催により、体力測定(握力・反復横跳び・長座体前屈など)と体の筋肉量や脂肪量などの分析が測定できる機械(インボディ)を使って、身体の評価を行います。

普段運動している人もしていない人も、体力に自信がある人もない人も、今現在のご自分の体力がどの程度なのかこの機会に測定してみませんか。

時 10月29日(日) 9時~12時

(受付8時45分)

所 町民体育館

内 インボディ測定、体力測定、ニュースポーツ体験など

対 高校生以上

料 500円(保険料含む)

※当日集金します。

申 佐々町公民館窓口

※申込用紙は、佐々町公民館、教育委員会にあります。また、ホームページにも申込用紙を掲載しています。

マ 10月24日(火) 17時まで(土日・祝日は休みです)

※郵送可。郵送の場合は佐々町公民館までお送りください。

(〒857-0311 本田原免

123)

定 50人程度

問 教育委員会 ☎62-2101

佐々町公民館 ☎62-6294

青少年音楽祭・町民文化祭  
開催のお知らせ

佐々町教育委員会主催で「佐々青少年音楽祭」を開催します。午後のひとときを子どもたちの合唱と演奏で過ごしただければと思います。

文化祭は、佐々町文化協会を中心として、日頃の町民の公民館活動や自宅などでの学習成果を発表する機会です。各グループの作品展示・舞台発表が行われますので、お誘い合わせのうえ、多数のご来場をお待ちしています。

● 佐々青少年音楽祭

時 11月4日(土)

13時30分~16時

所 文化会館大ホール

● 文化祭・舞台発表

時 11月5日(日)

9時30分~16時30分

所 文化会館大ホール

● 文化祭・作品展示

時 11月4日(土) 10時~17時

11月5日(日) 10時~16時

所 町民体育館

★個人(一般)出品募集

グループまたは個人で、文化や芸術を学習している町民の方の出品を募集します。

出品点数 1人 1~4点

申 佐々町公民館

マ 10月20日(金) 17時まで(土日・祝日は休みです)

就学時の健康診断の  
実施について

令和6年度小学校入学予定者の就学時の健康診断を行います。当日は、保護者(または保護者に代わる方)の付き添いが必要です。ご留意ください。

密にならないように学校区ごとにそれぞれ受付番号を割り振り、左記の時間帯で受付を行います。受付番号は対象者への通知書(10月1日以降に発送)に記載しますので、ご確認ください。

当日、発熱・病気などで健康診断を受けることができなくなったときは、早急に教育委員会までご連絡ください。

**対** 令和6年度小学校入学予定者  
 (平成29年4月2日～平成30年4月1日生まれ)

**時** 佐々小学校区 10月11日(水)  
 〇石小学校区 10月12日(木)

**●** 受付時間 左記のとおり受付時刻とします。先着順ではありません。それぞれの受付時刻の5分前を目安にご来場ください。

61	41	21	1	受付番号	受付時刻
80	60	40	20		
14時30分	14時	13時30分	13時		

〇石小学校区

1	13時	受付時刻
21	13時30分	
41	14時	
61	14時30分	
81	15時	

※受付番号は児童氏名の五十音順で割り振ります。

**●** 健診開始時間

13時30分

(受付番号順に開始します。)

**所** 多世代包括支援センター

(市場免23-1)

※駐車台数に限りがありますので、お近くの方は、徒歩での来場にご協力をお願いします。

**問** 教育委員会

各種  
情報掲載  
コーナー

秋の休暇を  
楽しんで  
心に残る  
思い出を。

10月は「年次有給休暇  
取得促進期間」です。

Refresh/  
もっと自分らしい  
働き方  
休み方

年次有給休暇を  
上手に活用し  
働き方・休み方  
を見直しましょう

●「年次有給休暇の計画的付与制度」を導入しましょう。  
 ●年次有給休暇付与計画表による個人別付与方式を  
 活用すれば休暇の分散化にもつながります。

厚生労働省 | 都道府県労働局 | 労働基準監督署

公共職業訓練  
施設見学会・訓練体験会

**時**

施設見学会：10月12日(木)、  
 18日(水)、25日(水)、11月15日(水)

いずれも13時～15時

● 訓練体験会：10月6日(金)、  
 11月7日(火)、21日(火)

いずれも14時～16時30分

**因**

各訓練コースの訓練内容、関連する就職職種や資格等について担当指導員が説明します。施設見学会では、実際に訓練風景を見学し、授業で使用する機器や施設の雰囲気を確認することができます。

訓練体験会では、職業訓練の一部を体験していただきます。

1回の参加で2コースまで体験できますので、受けたい訓練コースの選択に役立ちます。

**携行品** 筆記具、キャップ(野球帽)

※動きやすい服装、靴でお越しください。

**申** ポリテクセンター佐世保までお電話ください。

※施設見学は開催日以外でも随時対応します。お気軽に当センターへご相談ください。

**問** 佐世保訓練センター

(ポリテクセンター佐世保)

☎58・3・118



## 赤い羽根共同募金

ご協力をお願い

今年も10月1日から、全国一斉に「赤い羽根共同募金運動」が始まりました。新型コロナウイルス感染症を契機に誰かを支え、誰かに支えられている「つながり」の大切さが再認識されました。

## 「じぶんの町を良くするしくみ。」



本町でも町内会を通じて募金をお願いしておりますので、皆さまのご理解とご協力をお願いいたします。  
※共同募金への寄付には税制上の優遇措置があります。



スマホからも募金できます

## 10月の総合相談

(相談無料・秘密厳守)

### 「弁護士無料法律相談」

法律の専門家である弁護士が無料で相談をお受けします。

なお、相談時間は、おひとり30分以内となつておりますのであらかじめご了承ください。

**時** 10月18日(水) 13時～16時  
**所** 福祉センター

**申** 担当 中嶋弁護士  
【予約】制です。

※事前に社会福祉協議会へご連絡をお願いします。

### 「心配ごと相談」

子ども相談

相談内容や個人のプライバシーは厳守しています。

ひとりで悩まずに、まず相談してみましよう。

**時** 10月9日(月) 13時30分～15時30分

※その他随時受け付けています。  
**所** 福祉センター

○相談員は交代で対応します。



## 安心・安全な地域づくり 日常生活自立支援事業

社会福祉協議会では、長崎県社会福祉協議会の委託を受け「日常生活自立支援事業」を実施しています。

「通帳がなくなった。」  
「暗証番号が分からない。」



この事業は、認知症の高齢者や知的障がい者などの在宅生活を支援する事業です。

**【支援内容】**

- ・福祉サービスの利用支援
- ・日常的な金銭管理
- ・各種手続きの援助
- ・書類等の預かりサービス

### ※秘密厳守

くわしい内容やご相談は社会福祉協議会へお尋ねください。

## 介護助手のお仕事 「日体験」参加者募集

本事業は介護分野の人材確保と介護サービスの質の向上、高齢者の社会参加を目的として、長崎県の委託を受け介護労働安定センター長崎支部が行っています。

「介護助手」とは老人ホーム等の介護事業所で、清掃や片付けなどの身体介護以外の業務を担います。

**対** 60歳以上の方

**期間** 令和5年7月から令和6年2月まで

※その他、体験場所や内容等については社会福祉協議会へお尋ねください。



## 24時間テレビチャリティ

募金のお礼と報告

「24時間テレビチャリティ」へのご協力誠にありがとうございました。

お寄せいただいた募金は全額を長崎国際テレビに送金しました。

### 24時間テレビ



募金実績額  
(8月31日現在)

**10,068円**

## ご寄付のお礼

社会福祉事業へ

### ◎香典返しとして

(8月31日受付分まで)

- 故 迎 周逸 様(古川)  
故 永野 恵子 様  
故 大田 勲 様(神田)  
大田 つぎえ様

多額のご寄付をいただき、誠にありがとうございました。ご寄付は、佐々町の地域福祉増進のために活用させていただきます。

佐々町社会福祉協議会  
会長 大浦 春光

# まちの情報



承諾された方のみ各届出がなされた月の翌月の広報紙に掲載しています(敬称略)。  
掲載を希望される方は、住民福祉課住民班までご連絡ください。

## お悔やみ申し上げます

死亡者氏名	年齢	町内会	死亡者氏名	年齢	町内会
馬場 いずみ	54	北	鴨川 洋子	71	里
松田 一男	95	里	松本 愛子	91	古川
森 ウメ	96	市瀬	佐野屋 勇	78	千本
迎 周逸	97	古川	中村 正己	88	里山
松本 勇	92	四ツ井樋	前田 眞吾	81	さざん花
宮崎 昭	75	市瀬			

## お誕生おめでとうございます!

出生児氏名	性別	父名	母名	町内会
岸川 大悟	男	蓮	千華	市瀬
山本 周磨	男	龍雅	瑞月	東町
佐々木 悠源	男	泰志	美悠	芳ノ浦
松原 結采	女	涼太郎	七緒	佐々南
山口 莉旺	女	裕二	百合子	四ツ井樋
濱野 来心	女	卓也	智恵子	神田
谷 織臣	男	郁弥	麗	沖田
前山 初榎	女	悠希	夏名季	四ツ井樋
瀬浦 琥於夏	男	愛翼	夢南	口石
楠本 乙葉	女	駿介	瞳	土手迎
富樫 花道	男	健二	舞李	里
末崎 紗菜	女	幸広	桃子	市瀬

## ご結婚おめでとうございます!

夫氏名	妻氏名	町内会
大外 泰輔	斎藤 梨奈	口石
立石 一平	坂井 杏有	口石
Toussaint, David	Toussaint 吏識	芳ノ浦

## まちの人口の動き

※外国人を含めた集計です。( )は外国人の数です。

■令和5年 8月31日現在		令和5年 8月中の動き		■令和4年 8月31日現在		令和4年 8月中の動き	
総人口	14,035 (75) 人	出生	16人	総人口	14,075 (51) 人	出生	13人
男	6,707 (42) 人	死亡	23人	男	6,722 (28) 人	死亡	15人
女	7,328 (33) 人	転入	37人	女	7,353 (23) 人	転入	57人
世帯数	6,207世帯	転出	44人	世帯数	6,179世帯	転出	36人

※人口は住民基本台帳を基に集計しています。長崎県統計課が公表する人口(国勢調査人口を基に推計)とは異なります。

## 10月中の交通事故巡回相談実施表

開催日	時間	開催場所	相談員
10月12日(木)	10時~15時	県北振興局	古川 健二
10月13日(金)	10時~15時	平戸市役所	里 高幸

長崎県交通事故相談所 ☎095-824-1111

相談は完全予約制です。予約受付は開催日の2日前(土日・祝日を除く)までです。

## 佐々町内の定期予防接種対応医療機関一覧

※医療機関名は50音順

医療機関名	受付時間		□ タ	B 型 肝 炎	ヒ ブ	小 児 用 肺 炎 球 菌	四 種 混 合	B C G	麻 し ん 風 し ん 風 B	水 痘	日 本 脳 炎	二 種 混 合	子 宮 頸 がん 予 防	高 齢 者 肺 炎 球 菌	備考
	月~金	土													
かわかみ皮フ科クリニック ☎41-1017	9:00~12:00	9:00~12:00	×	×	×	×	○	×	○	○	○	○	×	×	木曜日午後は休診
	14:00~17:30	14:00~15:30													
かわむら内科 ☎62-6789	8:30~12:30	9:00~12:00	×	○	○	○	○	○	○	○	○	○	○	○	水曜日は16:00まで
	14:00~18:00														
佐々中央クリニック ☎56-3901	9:00~12:00	9:00~12:00	○	○	○	○	○	○	○	○	○	○	○	○	火曜日は17:00まで 木・土曜日午後は休診 ただし土曜日は予約者のみ
	14:00~18:00														
徳田医院 ☎62-2025	9:00~12:00	9:00~12:00	×	×	×	×	×	×	○	×	○	○	○	○	木曜日午後は休診
	14:00~17:30														
とくだ眼科 ☎41-1717	8:30~11:30	8:30~11:30	○	○	○	○	○	○	○	○	○	○	○	○	木曜日午後は休診
	13:30~17:30	13:30~17:30													
平井産婦人科 ☎62-3903			○	○	○	○	○	○	○	○	○	○	○	×	
	14:00~17:00	14:00~17:00													
前田外科胃腸科医院 ☎62-6868	9:00~12:00	9:00~12:00	×	○	×	×	×	×	○	○	○	○	○	○	水曜日午後は休診 ※同時接種は対応しておりません
	14:00~18:00														
やまぐち小児科 ☎41-1661	9:00~12:30	9:00~12:30	○	○	○	○	○	○	○	○	○	○	○	×	木曜日午後は休診
	14:00~18:00	14:00~17:00													
山田医院 ☎63-3611	9:00~12:00	9:00~12:00	×	○	○	○	×	×	○	○	○	○	○	○	水曜日午後は休診 ※同時接種は対応しておりません
	15:00~17:30														

※町内・町外の医療機関に限らず、接種を希望される際には**事前に必ず予約**してください。また、**母子健康手帳を持参**し、お子さまの健康状態がわかる方が同伴してください。



# くらしのひろば



## 10月の保健事業

健康相談センター ☎63-5800

項目	日程	時間	対象者・内容
健康なんでも相談	10/2(月) 【次回11/6(月)】	9時～11時30分	血圧測定、検尿、運動・栄養・こころの相談、母子健康手帳交付、乳幼児身体測定、予防接種の受け方、その他健康に関するご相談に応じます。
1歳6か月児健診 (1歳6か月～1歳8か月)	10/5(木) 【次回12/7(木)】	受付時間 13時～13時30分	令和4年2月1日～令和4年3月31日生まれ ※すでに個人通知をしています。
エクササイズ	10/6(金) 10/20(金) 10/27(金)	9時～9時30分	運動習慣をつけたい方、どうぞご参加ください。 「健康ながさき21エクササイズ」にそって、ストレッチ・エアロビクス・筋肉トレーニングを30分間行います。 第2週はウォーキングです。希望者には体重・体脂肪・腹囲などの測定をしています。
	10/13(金)	9時～10時	
けんこう料理教室②	10/3(火)	10時～12時30分	今回のテーマは、「あなたもヘルスアップ」です。 ※参加をご希望の方は健康相談センターまでご連絡ください。(町内にお住まいの方が対象です。)
けんこう料理教室③	10/13(金)	10時～12時30分	今回のテーマは、「食習慣を振り返って健康寿命を延ばそう」です。 ※参加をご希望の方は健康相談センターまでご連絡ください。(町内にお住まいの方が対象です。)
赤ちゃん相談	10/18(水) 【次回11/15(水)】	受付時間 13時～14時	生後12か月までのお子さま 身長・体重測定、発育・発達に関する相談、離乳食相談を行います。
歯っぴー教室 (1歳児歯科教室)	10/19(木) 【次回12/14(木)】	受付時間 13時～13時30分	令和4年10月20日～令和4年12月19日生まれ ※すでに個人通知をしています。 希望される方は、個別相談、フッ素塗布を行います。
幼児歯科検診 (2歳・2歳6か月・3歳児)	10/26(木) 【次回11/30(木)】	受付時間 13時～13時30分	2歳児：令和3年10月1日～令和3年10月31日生まれ 2歳6か月児：令和3年4月1日～令和3年4月30日生まれ 3歳児：令和2年10月1日～令和2年10月31日生まれ ※すでに個人通知をしています。
5歳児健診	10/31(火) 【次回11/28(火)】	個人通知を ご確認ください。	平成30年10月1日～平成30年12月14日生まれ ※すでに個人通知をしています。

\*令和5年4月1日から土曜日の開館を終了しています。\*開館日は常時リハビリ室を開放していますので、お気軽にご利用ください。

## 「もの忘れ外来」「小児発達専門外来」診療日のお知らせ

佐々町国民健康保険診療所  
☎62-2405

診療科	日程	時間	内容
もの忘れ 外来	10/2(月) 10/16(月) 10/23(月) 10/30(月)	9時～16時	・専門の医師が診察しますので、ご家族やご本人にご心配なことがありましたら、ご相談ください。受診の際には保険証が必要です。 (お薬手帳をお持ちの方は持参してください。) ・ <u>予約制</u> となっていますので、事前にご連絡ください。
小児発達 専門外来	10/19(木) 10/20(金)	10時～17時 9時～16時	※令和5年4月1日より開設時間が変更となりました。 ・ <u>予約制</u> となっています。 ご心配なことがありましたら、まずは健康相談センター(☎63-5800)へご相談ください。

※上記の診療日以外は、健康相談センターで対応します。※予防接種、健診などは実施していませんのでご了承ください。

休日 在宅当番医 日程表	月	日	曜日	医療機関名	電話番号	備考
	10	1	(日)	佐々中央クリニック	☎ 56-3901	当番日以外の日曜日については、救急病院などをご利用ください。
		15	(日)	とくだ眼科	☎ 41-1717	
		22	(日)	佐々病院	☎ 62-2184	
		29	(日)	平井産婦人科	☎ 62-3903	



■ 教育委員会    ♥ 健康相談センター    ◆ 地域包括支援センター    ● 佐々町立診療所    ★ 社会福祉協議会 の行事です。

日曜 sun	月曜 mon	火曜 tue	水曜 wed	木曜 thu	金曜 fri	土曜 sat
<b>1</b>  (休日在宅当番医) 佐々中央クリニック ☎ 56-3901	<b>2</b> ● もの忘れ外来 ♥ 健康なんでも相談 ♥ フリースペースなすな	<b>3</b> ♥ けんこう料理教室② ♥ ぶくぶくクラブ ◆ 元気カフェ ぶらっと	<b>4</b> ♥ ぶくぶくクラブ ◆ 元気カフェ ぶらっと	<b>5</b> ■ 明生大学 ♥ 1歳6か月児健診 ♥ フリースペースなすな (親の会 こもれび)	<b>6</b> ■ 家庭菜園教室 ♥ エクササイズ ♥ ぶくぶくクラブ ◆ 元気カフェ ぶらっと	<b>7</b>
<b>8</b>	<b>9</b> ★ 心配ごと・子ども相談	<b>10</b> ♥ ぶくぶくクラブ ◆ 元気カフェ ぶらっと	<b>11</b> ■ 就学時健診 (佐々小校区) ♥ ぶくぶくクラブ ◆ 元気カフェ ぶらっと	<b>12</b> ■ 就学時健診 (口石小校区) ♥ フリースペースなすな (親の会 こもれび)	<b>13</b> ♥ エクササイズ (ウォーキング) ♥ けんこう料理教室③ ♥ ぶくぶくクラブ ◆ 元気カフェ ぶらっと	<b>14</b>
<b>15</b>  (休日在宅当番医) とくだ眼科 ☎ 41-1717	<b>16</b> ● もの忘れ外来 ♥ フリースペースなすな ◆ "在宅医療・介護連携" 講演会	<b>17</b> ♥ ぶくぶくクラブ ◆ 元気カフェ ぶらっと	<b>18</b> ★ 弁護士無料法律相談 ♥ 赤ちゃん相談 ♥ ぶくぶくクラブ ◆ 元気カフェ ぶらっと	<b>19</b> ● 小児発達専門外来 ♥ 歯っぴー教室 ♥ (1歳児歯科教室) フリースペースなすな (親の会 こもれび)	<b>20</b> ■ さざんか教室 ● 小児発達専門外来 ♥ エクササイズ ♥ ぶくぶくクラブ ◆ 元気カフェ ぶらっと	<b>21</b>
<b>22</b>  (休日在宅当番医) 佐々病院 ☎ 62-2184	<b>23</b> ● もの忘れ外来 ♥ フリースペースなすな	<b>24</b> ♥ ぶくぶくクラブ ◆ 元気カフェ ぶらっと	<b>25</b> ♥ ぶくぶくクラブ ◆ 元気カフェ ぶらっと	<b>26</b> ■ あひる学級 ♥ 幼児歯科検診 ♥ フリースペースなすな (親の会 こもれび)	<b>27</b> ♥ エクササイズ ♥ ぶくぶくクラブ ◆ 元気カフェ ぶらっと	<b>28</b>
<b>29</b>  (休日在宅当番医) 平井産婦人科 ☎ 62-3903	<b>30</b> ● もの忘れ外来 ♥ フリースペースなすな ♥ ぶくぶくクラブ (ベビーマッサージ)	<b>31</b> ♥ 5歳児健診 ◆ 元気カフェ ぶらっと	<b>11/1</b> ♥ ぶくぶくクラブ ◆ 元気カフェ ぶらっと	<b>11/2</b> ♥ 男性料理教室 ♥ フリースペースなすな (親の会 こもれび)	<b>救急病院</b> 北松中央病院 ☎ 65 - 3101 長崎労災病院 ☎ 49 - 2191 佐世保市 総合医療センター ☎ 24 - 1515 佐世保共済病院 ☎ 22 - 5136	

暮らしの  
ダイヤル  
(市外局番 0956)



教育委員会	☎ 62 - 2101	佐々郵便局	☎ 62 - 2042
住民総合センター (公民館)	☎ 62 - 6294	佐々町社会福祉協議会	☎ 63 - 5900
町立図書館	☎ 41 - 1800	ゴミ処理場 (クリーンセンター)	☎ 62 - 3512
サン・ビレッジさざ	☎ 62 - 3338	佐々交番	☎ 62 - 2051
健康相談センター・子育て世代支援センター	☎ 63 - 5800	消防佐々出張所	☎ 41 - 1119
地域包括支援センター・障がい相談支援センター	☎ 62 - 6122	佐々町立診療所	☎ 62 - 2405
受診・相談センター	☎ 0120 - 071 - 126 (土日祝日を含む 24 時間対応) ※発熱などの症状があり、かかりつけ医がないなど受診先に迷う場合の相談窓口です。		