

令和7年度 佐々町水道料金・下水道使用料 審議会（第1回）

【資料2】

令和7年11月25日
佐々町水道課

§ 1 審議会の設置について

1. 目的

町長の諮問に応じ、水道料金、下水道使用料の適正化を図るための調査、審議及び意見の答申を行う

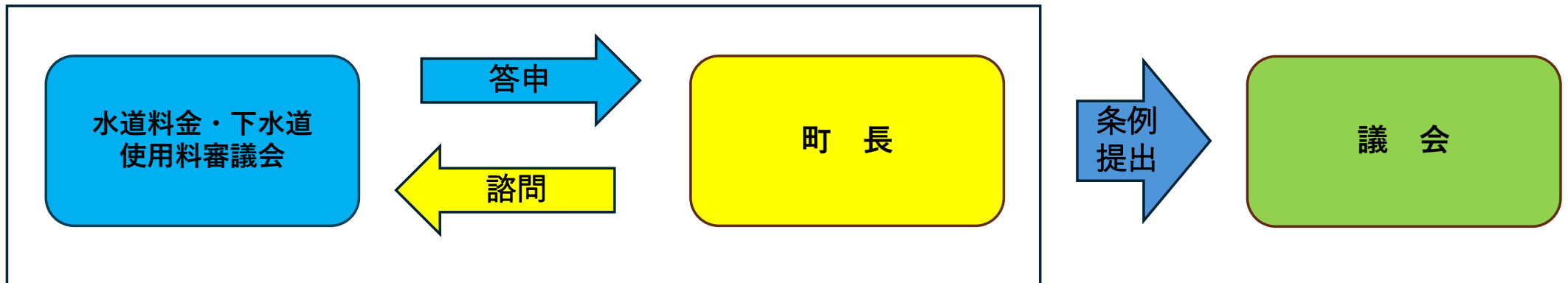
2. 組織

(1) 委員数 10名以内（以下の各項目に該当する者）

- ①識見を有する者
- ②関係諸団体に属する者
- ③水道及び下水道の使用者
- ④その他町長が必要と認める者

3. 任期

委嘱日から諮問にかかる審議が終了したときまで



4. 審議会にかかるスケジュール（案）

| | 令和7年度 | | | | | | | | | 令和8年度 | | | | | | | | | | | | 令和9年度 | | |
|------------|-------|----|-----|-----|-----|----|----|----|----|-------|----|----|----|----|-----|-----|-----|----|----|----|----|-------|----|--|
| | 8月 | 9月 | 10月 | 11月 | 12月 | 1月 | 2月 | 3月 | 4月 | 5月 | 6月 | 7月 | 8月 | 9月 | 10月 | 11月 | 12月 | 1月 | 2月 | 3月 | 4月 | 5月 | 6月 | |
| ①条例制定（審議会） | | | | | | | | | | | | | | | | | | | | | | | | |
| ②審議会・意見調整 | | | | ○ | | ○ | | ○ | ○ | ● | | | | | | | | | | | | | | |
| ③議会(委員会)説明 | | | | | | | | | | | | | | | | | | | | | | | | |
| ④条例改正（料金） | | | | | | | | | | | | | | | | | | | | | | | | |
| ⑤周知・広報 | | | | | | | | | | | | | | | | | | | | | | | | |
| ⑥新料金適用 | | | | | | | | | | | | | | | | | | | | | | | | |

※○審議会、●審議会答申

※④～⑥については、審議会の答申等により料金改定の必要性がないと判断された場合、発生しないスケジュールとなります。

5. 審議会の流れ

第1回

- ・上下水道事業の現状の説明
- ・上下水道事業の更新計画、収支見通しの説明

第2回

- ・第1回審議会での審議内容の振り返り
- ・収支改善策、料金・使用料適正化の検討
- ・料金、使用料適正化にかかる算定期間等の諸条件の検討

第3回

- ・第2回審議会での審議内容の振り返り
- ・料金、使用料適正化（案）の検討

第4回

- ・料金、使用料適正化（案）の検討
- ・審議内容の整理（答申（案）の作成）

第5回

- ・料金、使用料適正化（案）の決定
- ・町長への答申

§ 2-1 水道事業の概況について

1. 水道事業概要（令和 7 年 3 月末現在）

○町内人口： 1 3, 8 3 5 人

○給水人口： 1 3, 8 2 3 人

○給水件数： 6, 4 9 2 件

○普及率： 9 9. 9 %（給水人口／町内人口）

○配水量： 2, 2 5 8, 4 9 0 m³

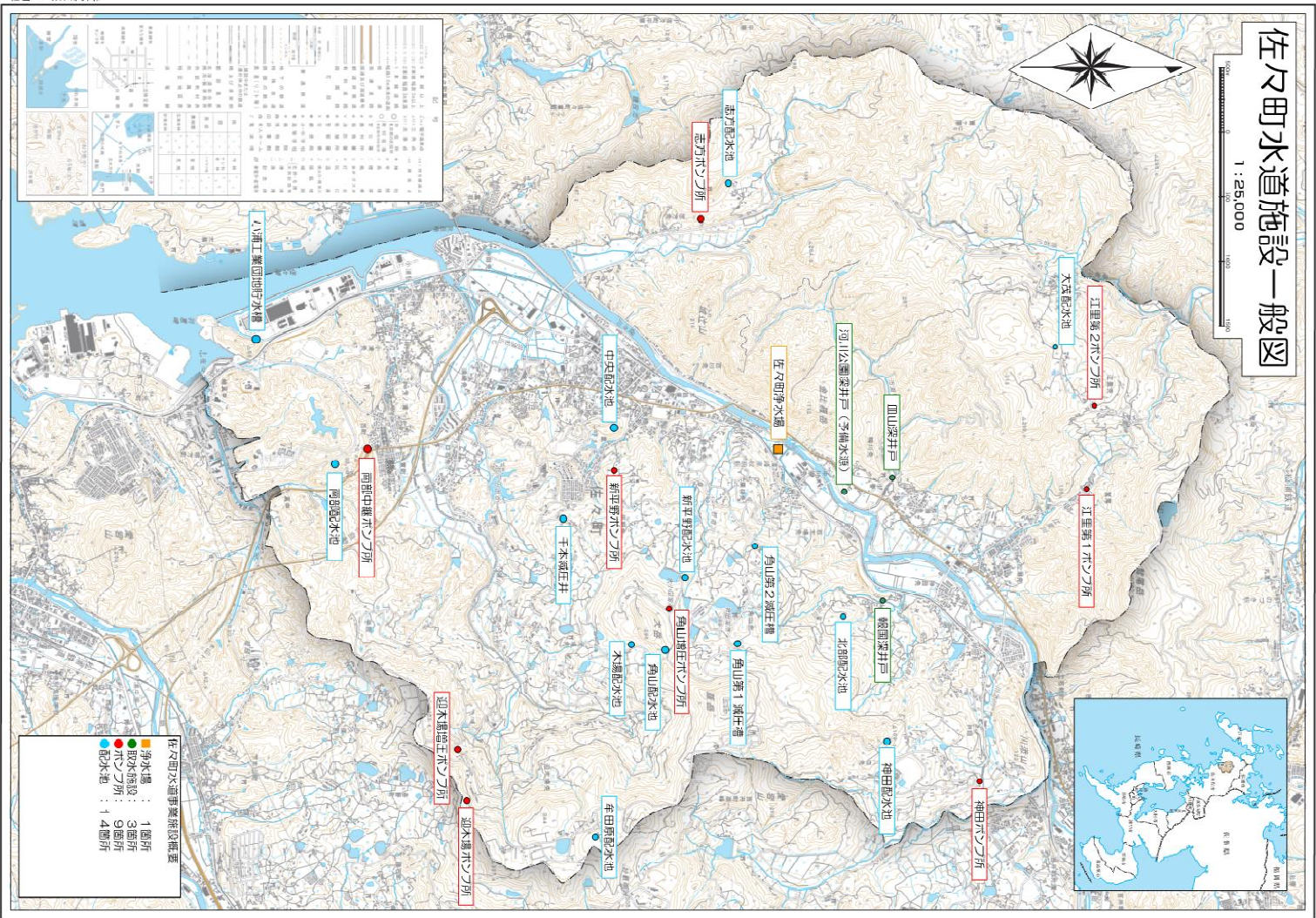
○有収水量： 2, 0 6 8, 1 3 5 m³

○有収率： 9 1. 6 %（有収水量／配水量）

○水源： 9, 2 0 0 m³（地下水、表流水）

○施設： 2 7 施設（浄水場 1 施設、取水・導水 3 施設、送水 9 施設、配水 1 4 施設）

○管路延長： 1 0 7, 3 7 4 m



(水道施設一般図)

2. 類似団体比較（令和6年度地方公営企業決算状況調査抜粋）

令和6年度地方公営企業決算状況調査における現在給水人口（13,300人～14,300人、末端給水事業）での類似団体比較は、以下のとおりとなっています。

| 団体名 | | 行政区域 内人口 (人) | 給水人口 (人) | 家庭用料金 (20㎡/月) | 基準外繰入 額 (千円) | 給水区域 面積 (ha) | 導水管 延長 (km) | 送水管 延長 (km) | 配水管 延長 (km) | 浄水場 数 | 配水池 数 | 年間総配 水量 (km ³) | 年間有収 水量 (km ³) | ポンプ 設備 (台) | 職員数 (人) |
|-----|-------|--------------------|-------------|------------------|--------------------|--------------------|-------------------|-------------------|-------------------|----------|----------|----------------------------------|----------------------------------|------------------|------------|
| 三重県 | 多気町 | 13,504 | 13,301 | <u>3,300</u> | 0 | 3,166 | 0.00 | 9.03 | 230.21 | 1 | 9 | 2,023.58 | 1,742.99 | 17 | 3 |
| 宮崎県 | 新富町 | 16,203 | 13,306 | <u>3,036</u> | 11,251 | 2,404 | 3.52 | 9.67 | 140.19 | 1 | 3 | 1,702.78 | 1,450.48 | 17 | 6 |
| 愛媛県 | 内子町 | 14,593 | 13,433 | <u>2,940</u> | 107,115 | 4,205 | 18.67 | 74.60 | 298.80 | 32 | 87 | 1,858.78 | 1,490.43 | 224 | 4 |
| 福島県 | 会津坂下町 | 14,288 | 13,560 | <u>4,574</u> | 47,298 | 4,889 | 0.40 | 0.89 | 156.74 | 0 | 0 | 1,701.06 | 1,279.78 | 15 | 5 |
| 栃木県 | 那珂川町 | 13,981 | 13,593 | <u>4,290</u> | 0 | 19,278 | 11.87 | 14.09 | 242.43 | 11 | 16 | 1,709.49 | 1,386.42 | 120 | 9 |
| 北海道 | 別海町 | 13,783 | 13,705 | <u>4,138</u> | 106,577 | 131,141 | 25.59 | 142.52 | 960.44 | 3 | 8 | 5,670.48 | 5,212.89 | 8 | 8 |
| 長野県 | 富士見町 | 14,027 | 13,782 | <u>1,782</u> | 0 | 5,710 | 14.47 | 25.62 | 281.66 | 3 | 43 | 3,808.84 | 2,898.85 | 82 | 6 |
| 青森県 | 七戸町 | 13,952 | 13,816 | <u>3,428</u> | 29,738 | 12,510 | 12.18 | 7.14 | 258.03 | 6 | 8 | 2,352.62 | 1,496.21 | 18 | 5 |
| 長崎県 | 佐々町 | 13,835 | 13,823 | <u>3,190</u> | 0 | 1,183 | 3.61 | 5.00 | 98.77 | 1 | 14 | 2,258.49 | 2,068.14 | 43 | 6 |
| 長崎県 | 波佐見町 | 14,039 | 14,015 | <u>4,070</u> | 0 | 1,615 | 7.50 | 11.07 | 161.98 | 4 | 19 | 1,643.16 | 1,293.90 | 52 | 6 |

※ポンプ設備については令和5年度数値

3. 県内団体比較（令和6年度地方公営企業決算状況調査抜粋）

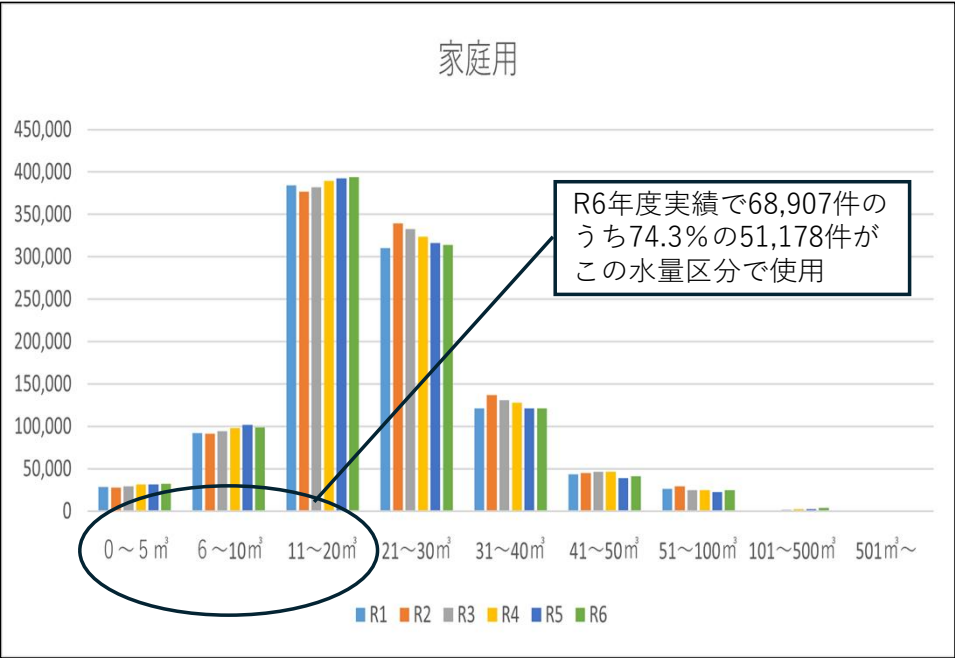
令和6年度地方公営企業決算状況調査における県内自治体比較は、以下のとおりとなっています。

| 団体名 | 行政区域内人口 (人) | 給水人口 (人) | 家庭用料金 (20㎡/月) | 基準外繰入額 (千円) | 給水区域面積 (ha) | 導水管延長 (km) | 送水管延長 (km) | 配水管延長 (km) | 浄水場数 | 配水池数 | 年間総配水量 (㎥) | 年間有収水量 (㎥) | ポンプ設備 (台) | 職員数 (人) |
|-------|----------------|-------------|------------------|----------------|----------------|---------------|---------------|---------------|------|------|---------------|---------------|--------------|------------|
| 長崎市 | 388,261 | 374,196 | <u>4,515</u> | 6,813 | 13,976 | 60.56 | 242.63 | 2,302.79 | 7 | 233 | 41,554.38 | 36,027.99 | 187 | 194 |
| 佐世保市 | 231,017 | 227,030 | <u>4,195</u> | 30,188 | 21,992 | 100.53 | 188.77 | 2,037.79 | 28 | 260 | 26,412.53 | 23,539.44 | 305 | 186 |
| 島原市 | 41,603 | 41,331 | <u>2,805</u> | 0 | 4,790 | 7.81 | 8.02 | 349.10 | 16 | 22 | 5,890.01 | 4,472.93 | 48 | 19 |
| 諫早市 | 133,034 | 122,637 | <u>3,590</u> | 0 | 11,324 | 62.68 | 104.44 | 860.61 | 6 | 221 | 15,064.54 | 13,174.43 | 320 | 64 |
| 大村市 | 99,485 | 96,478 | <u>3,905</u> | 63,508 | 6,530 | 33.36 | 68.12 | 577.75 | 12 | 42 | 11,021.78 | 9,677.46 | 95 | 34 |
| 平戸市 | 27,574 | 27,151 | <u>4,820</u> | 0 | 10,441 | 31.66 | 115.80 | 559.12 | 12 | 91 | 3,466.84 | 2,732.26 | 136 | 27 |
| 松浦市 | 20,249 | 20,216 | <u>2,524</u> | 108,559 | 8,650 | 38.41 | 52.45 | 388.85 | 19 | 62 | 3,409.58 | 2,973.13 | 132 | 15 |
| 対馬市 | 26,781 | 26,762 | <u>4,230</u> | 71,993 | 5,857 | 85.21 | 102.98 | 444.41 | 49 | 148 | 4,078.97 | 2,897.06 | 251 | 23 |
| 壱岐市 | 23,399 | 23,351 | <u>4,240</u> | 100,000 | 13,393 | 36.41 | 69.02 | 543.06 | 31 | 75 | 4,028.76 | 2,724.92 | 170 | 10 |
| 五島市 | 33,279 | 32,952 | <u>3,685</u> | 20,963 | 8,426 | 73.82 | 31.93 | 501.75 | 34 | 77 | 5,203.24 | 3,573.37 | 64 | 28 |
| 西海市 | 24,715 | 24,238 | <u>4,596</u> | 146,491 | 17,500 | 61.70 | 76.40 | 556.19 | 27 | 98 | 3,831.17 | 2,639.24 | 244 | 17 |
| 雲仙市 | 40,417 | 40,262 | <u>3,150</u> | 510,435 | 4,448 | 5.27 | 11.58 | 531.97 | 50 | 71 | 6,288.22 | 4,300.53 | 153 | 23 |
| 南島原市 | 40,257 | 37,219 | <u>3,180</u> | 200,386 | 9,908 | 15.59 | 81.52 | 787.73 | 44 | 104 | 5,109.24 | 3,618.97 | 207 | 23 |
| 長与町 | 39,269 | 35,449 | <u>3,630</u> | 0 | 1,217 | 11.49 | 13.98 | 226.11 | 4 | 20 | 3,615.60 | 3,229.72 | 65 | 18 |
| 時津町 | 28,995 | 28,949 | <u>3,685</u> | 11,391 | 1,270 | 17.08 | 5.69 | 160.89 | 2 | 12 | 3,051.12 | 2,655.38 | 63 | 8 |
| 東彼杵町 | 7,309 | 7,227 | <u>3,900</u> | 31,054 | 4,988 | 5.93 | 19.46 | 159.06 | 10 | 27 | 984.28 | 749.94 | 43 | 6 |
| 川棚町 | 12,784 | 12,761 | <u>3,520</u> | 0 | 1,390 | 4.00 | 11.85 | 118.97 | 4 | 16 | 1,949.12 | 1,720.99 | 44 | 7 |
| 波佐見町 | 14,039 | 14,015 | <u>4,070</u> | 0 | 1,615 | 7.50 | 11.07 | 161.98 | 4 | 19 | 1,643.16 | 1,293.90 | 52 | 6 |
| 小値賀町 | 2,054 | 2,054 | <u>4,090</u> | 33,334 | 1,720 | 5.28 | 7.25 | 56.14 | 6 | 15 | 249.57 | 201.62 | — | 3 |
| 佐々町 | 13,835 | 13,823 | <u>3,190</u> | 0 | 1,183 | 3.61 | 5.00 | 98.77 | 1 | 14 | 2,258.49 | 2,068.14 | 43 | 6 |
| 新上五島町 | 16,413 | 16,412 | <u>5,940</u> | 30,160 | 10,080 | 55.79 | 100.71 | 381.78 | 27 | 76 | 2,112.73 | 1,593.70 | 128 | 10 |

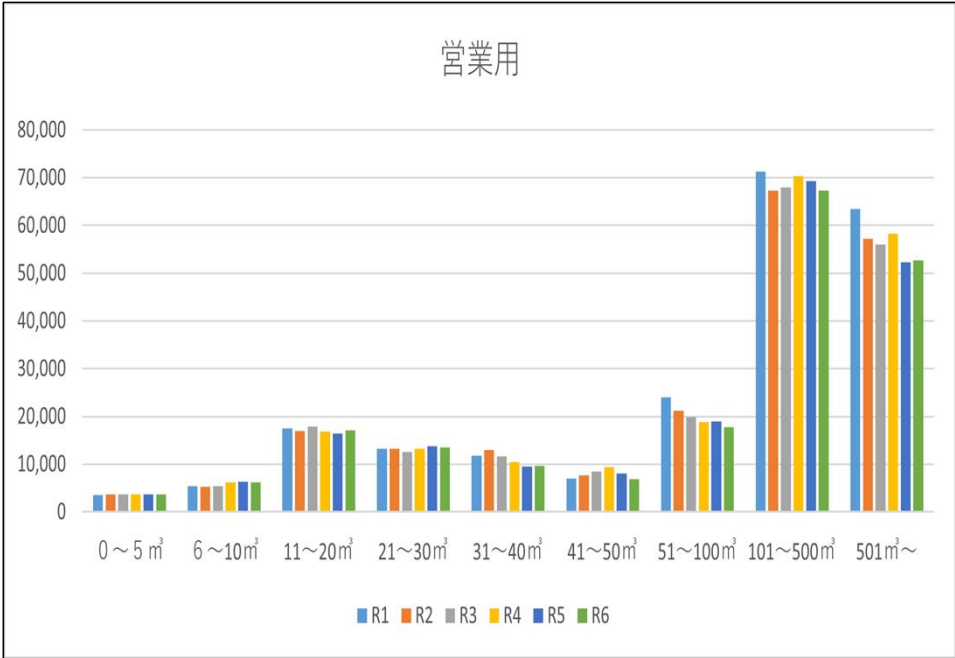
※ポンプ設備については令和5年度数値

§ 2-2 水道事業の水需要

○水道事業用途別・使用水量区分別有収水量の推移（令和元年度～令和6年度）

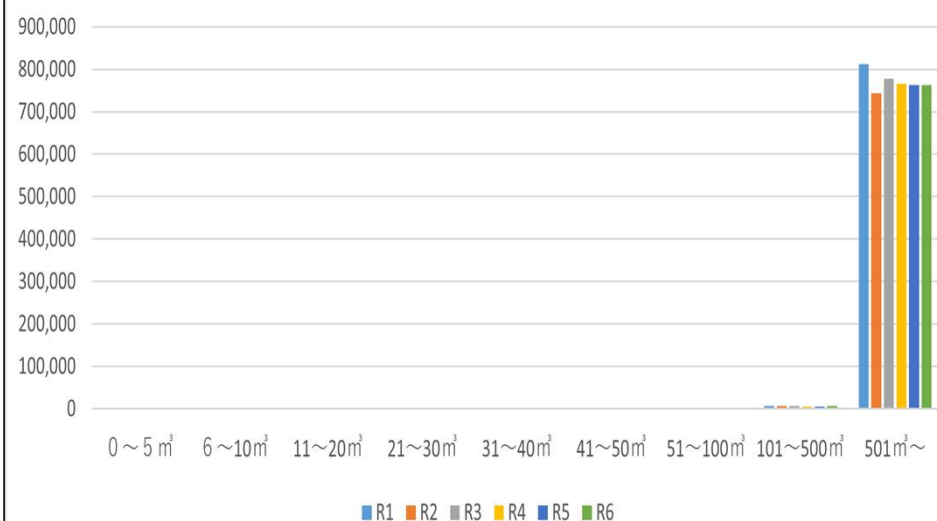


| 項目 | R1 | R2 | R3 | R4 | R5 | R6 |
|-------------|-----------|-----------|-----------|-----------|-----------|-----------|
| 件数 (件) | 65,418 | 66,282 | 67,298 | 68,291 | 68,855 | 68,907 |
| 水量 (m³) | 1,007,883 | 1,047,072 | 1,043,624 | 1,044,640 | 1,027,946 | 1,031,055 |
| 平均使用水量 (m³) | 15.41 | 15.80 | 15.51 | 15.30 | 14.93 | 14.96 |



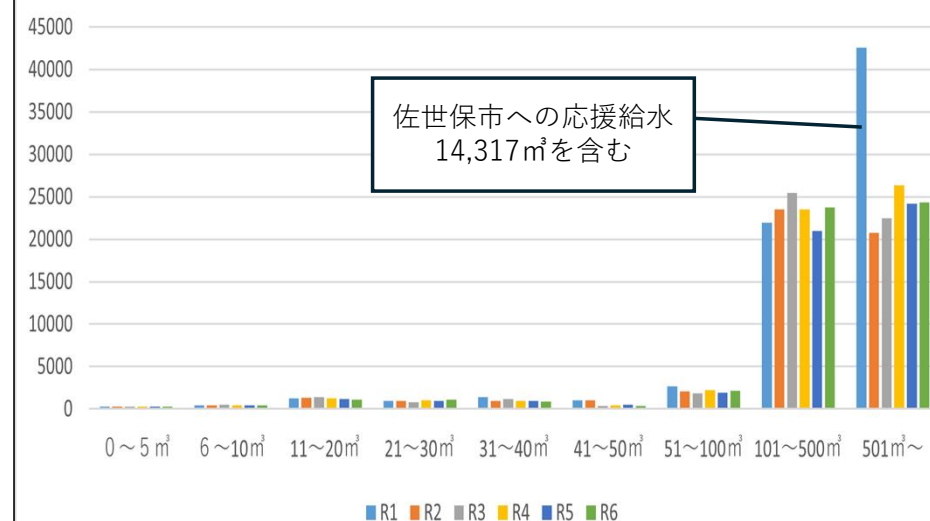
| 項目 | R1 | R2 | R3 | R4 | R5 | R6 |
|-------------|---------|---------|---------|---------|---------|---------|
| 件数 (件) | 5,828 | 5,802 | 5,852 | 5,874 | 5,840 | 5,822 |
| 水量 (m³) | 217,046 | 205,334 | 203,459 | 207,124 | 198,175 | 194,932 |
| 平均使用水量 (m³) | 37.24 | 35.39 | 34.77 | 35.26 | 33.93 | 33.48 |

工場用



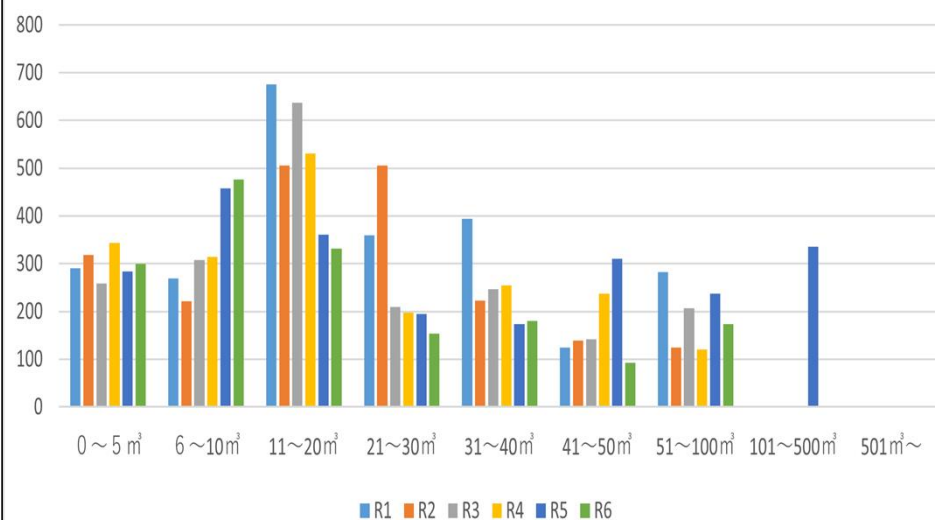
| 項目 | R1 | R2 | R3 | R4 | R5 | R6 |
|--------------------|----------|---------|---------|---------|---------|---------|
| 件数 (件) | 79 | 98 | 108 | 108 | 108 | 108 |
| 水量 (m³) | 819,522 | 750,664 | 784,693 | 772,006 | 769,143 | 769,494 |
| 平均使用 水量 (m³) | 10,373.7 | 7,659.8 | 7,265.7 | 7,148.2 | 7,121.7 | 7,124.9 |

官公・学校



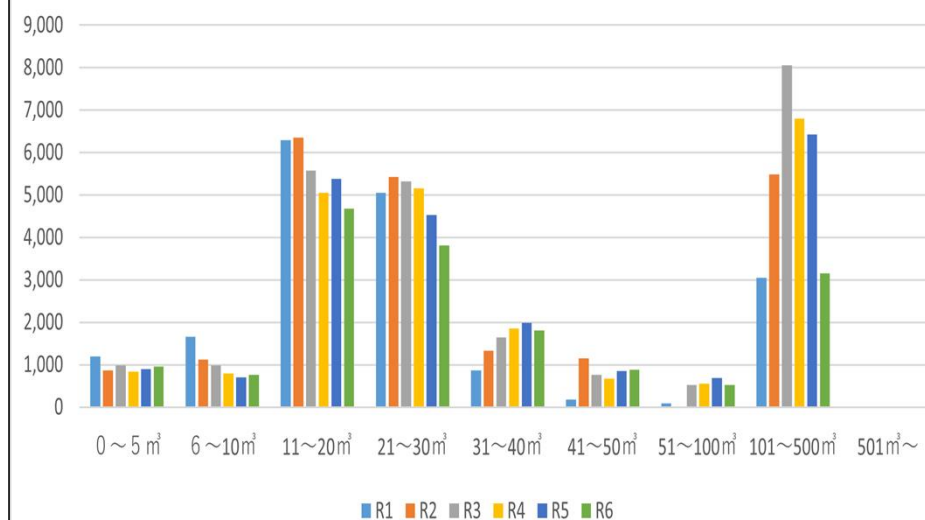
| 項目 | R1 | R2 | R3 | R4 | R5 | R6 |
|--------------------|--------|--------|--------|--------|--------|--------|
| 件数 (件) | 695 | 681 | 665 | 658 | 655 | 643 |
| 水量 (m³) | 72,636 | 51,400 | 54,250 | 56,476 | 51,495 | 54,378 |
| 平均使用 水量 (m³) | 104.5 | 75.48 | 81.58 | 85.83 | 78.62 | 84.57 |

公共栓用

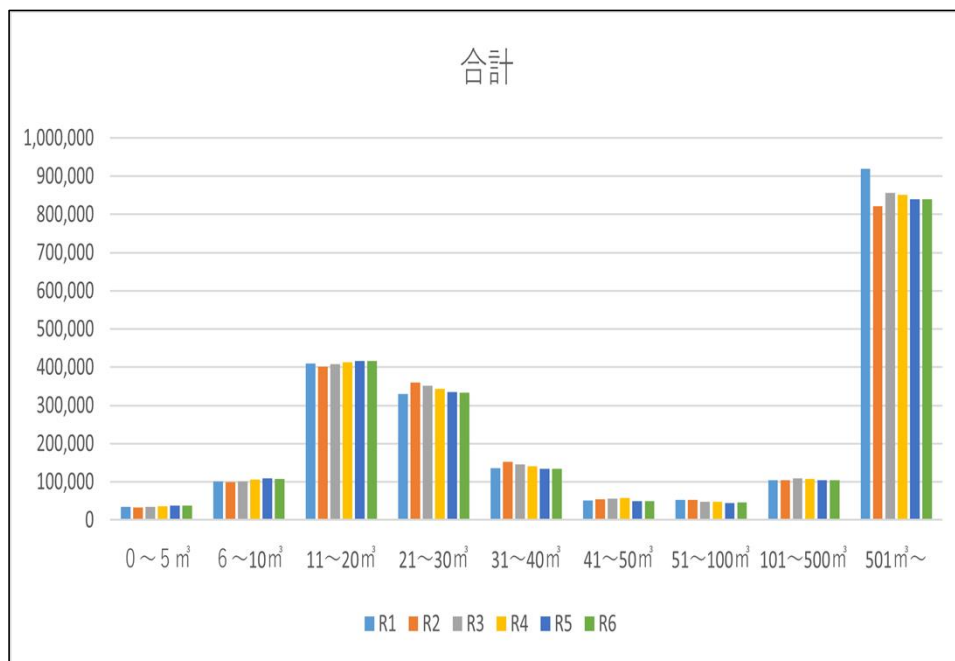


| 項目 | R1 | R2 | R3 | R4 | R5 | R6 |
|--------------------|-------|-------|-------|-------|-------|-------|
| 件数 (件) | 431 | 422 | 458 | 492 | 492 | 477 |
| 水量 (m³) | 2,395 | 2,037 | 2,008 | 1,997 | 2,354 | 1,706 |
| 平均使用 水量 (m³) | 5.56 | 4.83 | 4.38 | 4.06 | 4.78 | 3.58 |

その他



| 項目 | R1 | R2 | R3 | R4 | R5 | R6 |
|--------------------|--------|--------|--------|--------|--------|--------|
| 件数 (件) | 2,150 | 2,161 | 2,147 | 2,019 | 1,951 | 1,927 |
| 水量 (m³) | 18,363 | 21,739 | 23,824 | 21,704 | 21,426 | 16,570 |
| 平均使用 水量 (m³) | 8.54 | 10.06 | 11.10 | 10.75 | 10.98 | 8.60 |



| 項目 | R1 | R2 | R3 | R4 | R5 | R6 |
|--------------------|-----------|-----------|-----------|-----------|-----------|-----------|
| 件数 (件) | 74,601 | 75,446 | 76,528 | 77,442 | 77,901 | 77,884 |
| 水量 (m³) | 2,137,845 | 2,078,246 | 2,111,858 | 2,103,947 | 2,070,539 | 2,068,135 |
| 平均使 用水量 (m³) | 28.66 | 27.55 | 27.60 | 27.17 | 26.58 | 26.55 |

使用件数（用途別）

| | R1 | | R2 | | R3 | | R4 | | R5 | | R6 | |
|-------|--------|--------|--------|--------|--------|--------|--------|--------|--------|--------|--------|--------|
| 全体 | 74,601 | | 75,446 | | 76,528 | | 77,442 | | 77,901 | | 77,884 | |
| 用途別 | 件数 | 構成比 | 件数 | 構成比 | 件数 | 構成比 | 件数 | 構成比 | 件数 | 構成比 | 件数 | 構成比 |
| 家庭用 | 65,418 | 87.69% | 66,282 | 87.85% | 67,298 | 87.94% | 68,291 | 88.18% | 68,855 | 88.39% | 68,907 | 88.47% |
| 営業用 | 5,828 | 7.81% | 5,802 | 7.69% | 5,852 | 7.65% | 5,874 | 7.59% | 5,840 | 7.50% | 5,822 | 7.48% |
| 工場用 | 79 | 0.11% | 98 | 0.13% | 108 | 0.14% | 108 | 0.14% | 108 | 0.14% | 108 | 0.14% |
| 官公・学校 | 695 | 0.93% | 681 | 0.90% | 665 | 0.87% | 658 | 0.85% | 655 | 0.84% | 643 | 0.83% |
| 公共栓用 | 431 | 0.58% | 422 | 0.56% | 458 | 0.60% | 492 | 0.64% | 492 | 0.63% | 477 | 0.61% |
| その他 | 2,150 | 2.88% | 2,161 | 2.86% | 2,147 | 2.81% | 2,019 | 2.61% | 1,951 | 2.50% | 1,927 | 2.47% |

使用件数（水量段階別）

| | R1 | | R2 | | R3 | | R4 | | R5 | | R6 | |
|----------|--------|--------|--------|--------|--------|--------|--------|--------|--------|--------|--------|--------|
| 全体 | 74,601 | | 75,446 | | 76,528 | | 77,442 | | 77,901 | | 77,884 | |
| 段階別 | 件数 | 構成比 | 件数 | 構成比 | 件数 | 構成比 | 件数 | 構成比 | 件数 | 構成比 | 件数 | 構成比 |
| 0～5㎡ | 15,606 | 20.92% | 15,547 | 20.61% | 16,311 | 21.31% | 16,698 | 21.56% | 17,183 | 22.06% | 17,524 | 22.50% |
| 6～10㎡ | 12,411 | 16.64% | 12,208 | 16.18% | 12,616 | 16.49% | 13,135 | 16.96% | 13,637 | 17.51% | 13,318 | 17.10% |
| 11～20㎡ | 26,610 | 35.67% | 26,053 | 34.53% | 26,437 | 34.55% | 26,866 | 34.69% | 27,052 | 34.73% | 27,129 | 34.83% |
| 21～30㎡ | 13,429 | 18.00% | 14,563 | 19.30% | 14,305 | 18.69% | 13,982 | 18.05% | 13,718 | 17.61% | 13,588 | 17.45% |
| 31～40㎡ | 3,948 | 5.29% | 4,408 | 5.84% | 4,217 | 5.51% | 4,098 | 5.29% | 3,892 | 5.00% | 3,879 | 4.98% |
| 41～50㎡ | 1,156 | 1.55% | 1,231 | 1.63% | 1,261 | 1.65% | 1,279 | 1.65% | 1,093 | 1.40% | 1,117 | 1.43% |
| 51～100㎡ | 825 | 1.11% | 826 | 1.09% | 749 | 0.98% | 744 | 0.96% | 695 | 0.89% | 708 | 0.91% |
| 101～500㎡ | 494 | 0.66% | 501 | 0.66% | 527 | 0.69% | 529 | 0.68% | 519 | 0.67% | 510 | 0.65% |
| 501㎡～ | 122 | 0.16% | 109 | 0.14% | 105 | 0.14% | 111 | 0.14% | 112 | 0.14% | 111 | 0.14% |

使用水量（用途別）

| | R1 | | R2 | | R3 | | R4 | | R5 | | R6 | |
|-------|-----------|--------|-----------|--------|-----------|--------|-----------|--------|-----------|--------|-----------|--------|
| 全体 | 2,137,845 | | 2,078,246 | | 2,111,858 | | 2,103,947 | | 2,070,539 | | 2,068,135 | |
| 用途別 | 水量 | 構成比 | 水量 | 構成比 | 水量 | 構成比 | 水量 | 構成比 | 水量 | 構成比 | 水量 | 構成比 |
| 家庭用 | 1,007,883 | 47.14% | 1,047,072 | 50.38% | 1,043,624 | 49.42% | 1,044,640 | 49.65% | 1,027,946 | 49.65% | 1,031,055 | 49.85% |
| 営業用 | 217,046 | 10.15% | 205,334 | 9.88% | 203,459 | 9.63% | 207,124 | 9.84% | 198,175 | 9.57% | 194,932 | 9.43% |
| 工場用 | 819,522 | 38.33% | 750,664 | 36.12% | 784,693 | 37.16% | 772,006 | 36.69% | 769,143 | 37.15% | 769,494 | 37.21% |
| 官公・学校 | 72,636 | 3.40% | 51,400 | 2.47% | 54,250 | 2.57% | 56,476 | 2.68% | 51,495 | 2.49% | 54,378 | 2.63% |
| 公共栓用 | 2,395 | 0.11% | 2,037 | 0.10% | 2,008 | 0.10% | 1,997 | 0.09% | 2,354 | 0.11% | 1,706 | 0.08% |
| その他 | 18,363 | 0.86% | 21,739 | 1.05% | 23,824 | 1.13% | 21,704 | 1.03% | 21,426 | 1.03% | 16,570 | 0.80% |

使用水量（水量段階別）

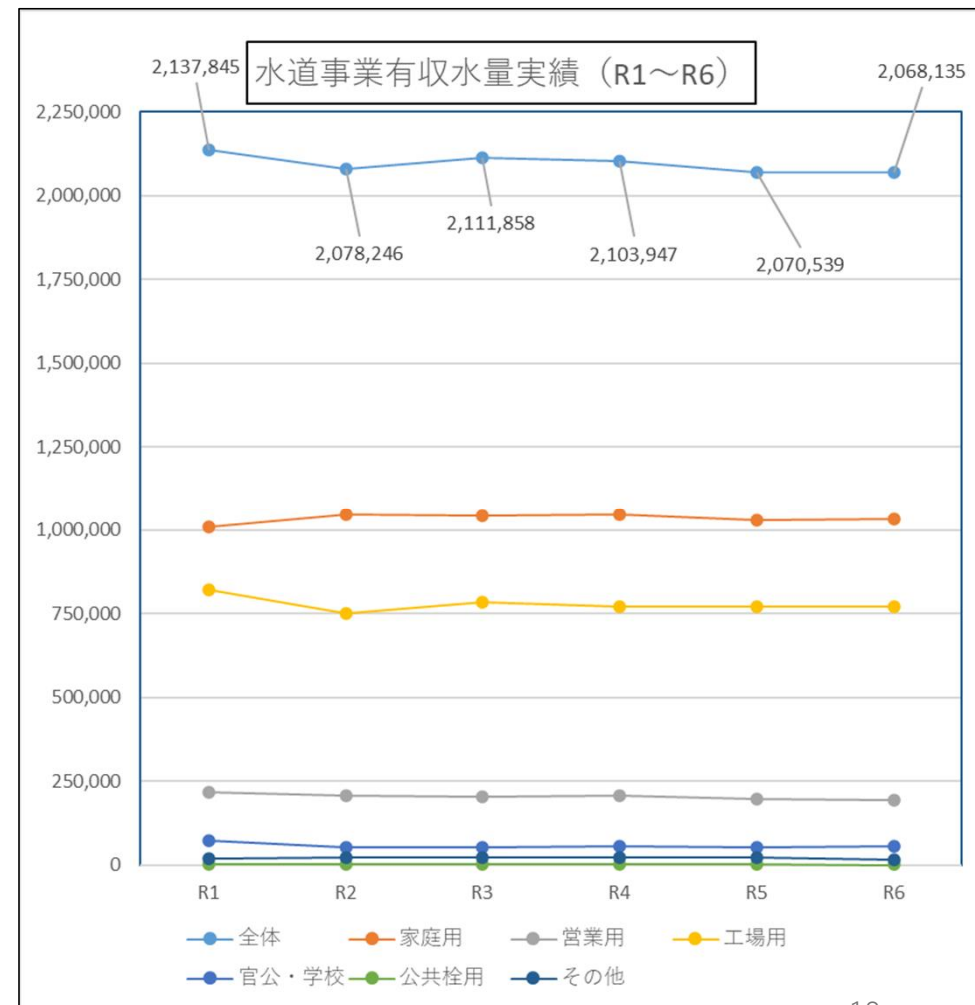
| | R1 | | R2 | | R3 | | R4 | | R5 | | R6 | |
|----------|-----------|--------|-----------|--------|-----------|--------|-----------|--------|-----------|--------|-----------|--------|
| 全体 | 2,137,845 | | 2,078,246 | | 2,111,858 | | 2,103,947 | | 2,070,539 | | 2,068,135 | |
| 段階別 | 水量 | 構成比 | 水量 | 構成比 | 水量 | 構成比 | 水量 | 構成比 | 水量 | 構成比 | 水量 | 構成比 |
| 0～5㎡ | 34,135 | 1.60% | 33,003 | 1.59% | 34,800 | 1.65% | 36,634 | 1.74% | 37,195 | 1.80% | 37,789 | 1.83% |
| 6～10㎡ | 100,226 | 4.69% | 98,721 | 4.75% | 101,547 | 4.81% | 105,635 | 5.02% | 110,053 | 5.32% | 107,163 | 5.18% |
| 11～20㎡ | 410,014 | 19.18% | 401,818 | 19.33% | 407,664 | 19.30% | 413,418 | 19.65% | 416,204 | 20.10% | 417,003 | 20.16% |
| 21～30㎡ | 330,058 | 15.44% | 359,393 | 17.29% | 352,129 | 16.67% | 343,678 | 16.33% | 335,702 | 16.21% | 332,837 | 16.09% |
| 31～40㎡ | 136,088 | 6.37% | 152,159 | 7.32% | 145,627 | 6.90% | 141,351 | 6.72% | 133,758 | 6.46% | 133,608 | 6.46% |
| 41～50㎡ | 51,490 | 2.41% | 54,834 | 2.64% | 56,388 | 2.67% | 57,013 | 2.71% | 48,781 | 2.36% | 49,659 | 2.40% |
| 51～100㎡ | 53,575 | 2.51% | 53,021 | 2.55% | 47,705 | 2.26% | 47,280 | 2.25% | 44,242 | 2.14% | 45,786 | 2.21% |
| 101～500㎡ | 103,542 | 4.84% | 103,462 | 4.98% | 109,699 | 5.19% | 108,146 | 5.14% | 104,762 | 5.06% | 104,293 | 5.04% |
| 501㎡～ | 918,717 | 42.97% | 821,835 | 39.54% | 856,296 | 40.55% | 850,792 | 40.44% | 839,842 | 40.56% | 839,997 | 40.62% |

水道料金（用途別）

| | R1 | | R2 | | R3 | | R4 | | R5 | | R6 | |
|-------|-------------|--------|-------------|--------|-------------|--------|-------------|--------|-------------|--------|-------------|--------|
| 全体 | 367,985,930 | | 361,189,030 | | 367,739,380 | | 366,475,610 | | 361,158,220 | | 360,983,390 | |
| 用途別 | 金額 | 構成比 | 金額 | 構成比 | 金額 | 構成比 | 金額 | 構成比 | 金額 | 構成比 | 金額 | 構成比 |
| 家庭用 | 168,942,030 | 45.91% | 177,351,830 | 49.10% | 177,227,520 | 48.19% | 177,528,050 | 48.44% | 175,205,210 | 48.51% | 175,894,610 | 48.73% |
| 営業用 | 38,632,080 | 10.50% | 36,996,780 | 10.24% | 36,738,380 | 9.99% | 37,391,750 | 10.20% | 35,828,320 | 9.92% | 35,299,720 | 9.78% |
| 工場用 | 142,776,530 | 38.80% | 132,123,420 | 36.58% | 138,115,170 | 37.56% | 135,884,610 | 37.08% | 135,380,160 | 37.49% | 135,442,920 | 37.52% |
| 官公・学校 | 12,776,970 | 3.47% | 9,201,970 | 2.55% | 9,692,780 | 2.64% | 10,076,050 | 2.75% | 9,211,870 | 2.55% | 9,706,250 | 2.69% |
| 公共栓用 | 689,580 | 0.19% | 643,570 | 0.18% | 677,580 | 0.18% | 707,560 | 0.19% | 771,800 | 0.21% | 649,700 | 0.18% |
| その他 | 4,168,730 | 1.13% | 4,871,460 | 1.35% | 5,287,950 | 1.44% | 4,887,590 | 1.33% | 4,760,860 | 1.32% | 3,990,190 | 1.11% |

水道料金（水量段階別）

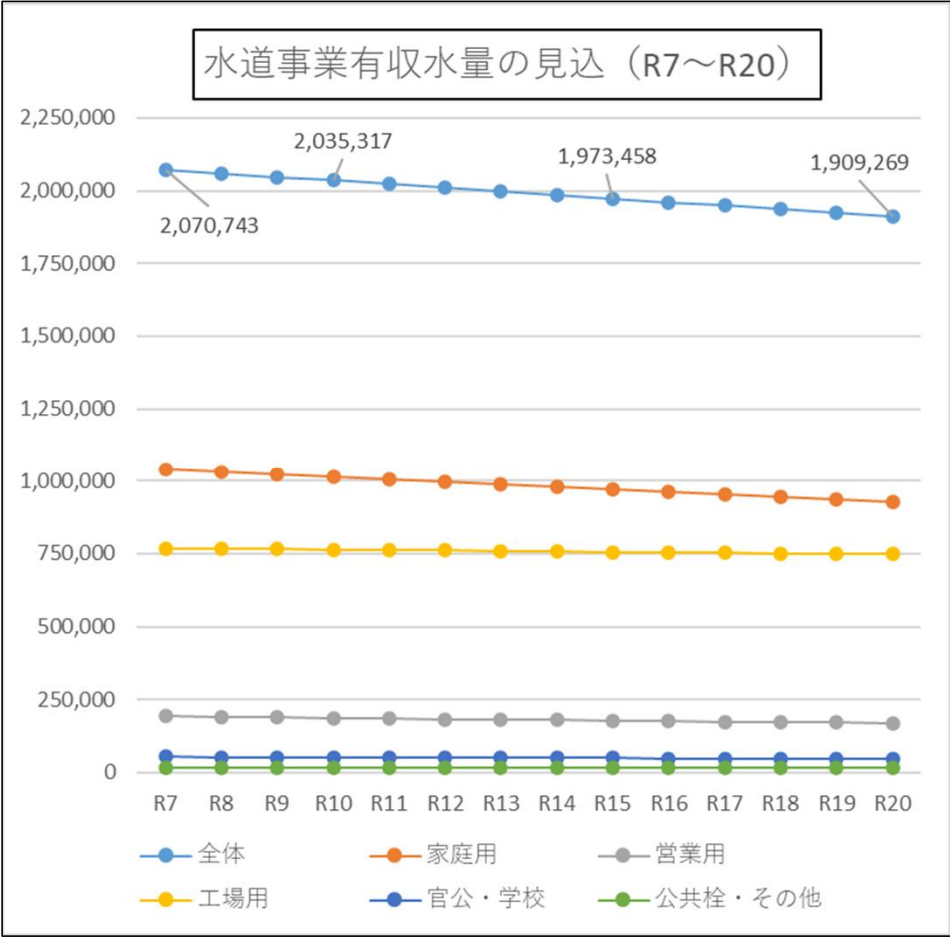
| | R1 | | R2 | | R3 | | R4 | | R5 | | R6 | |
|-----------|-------------|--------|-------------|--------|-------------|--------|-------------|--------|-------------|--------|-------------|--------|
| 全体 | 367,985,930 | | 361,189,030 | | 367,739,380 | | 366,475,610 | | 361,158,220 | | 360,983,390 | |
| 段階別 | 金額 | 構成比 | 金額 | 構成比 | 金額 | 構成比 | 金額 | 構成比 | 金額 | 構成比 | 金額 | 構成比 |
| 0～5m³ | 16,985,680 | 4.62% | 17,099,300 | 4.73% | 17,938,540 | 4.88% | 18,365,690 | 5.01% | 18,898,800 | 5.23% | 19,276,400 | 5.34% |
| 6～10m³ | 17,528,830 | 4.76% | 17,456,270 | 4.83% | 18,038,470 | 4.91% | 18,781,230 | 5.12% | 19,498,630 | 5.40% | 19,044,740 | 5.28% |
| 11～20m³ | 62,565,840 | 17.00% | 62,011,010 | 17.17% | 62,912,240 | 17.11% | 63,784,980 | 17.40% | 64,210,660 | 17.78% | 64,330,550 | 17.82% |
| 21～30m³ | 53,034,730 | 14.41% | 58,380,100 | 16.16% | 57,190,220 | 15.55% | 55,808,380 | 15.23% | 54,495,750 | 15.09% | 54,036,790 | 14.97% |
| 31～40m³ | 22,393,350 | 6.09% | 25,302,150 | 7.01% | 24,217,950 | 6.59% | 23,502,470 | 6.41% | 22,240,060 | 6.16% | 22,218,150 | 6.15% |
| 41～50m³ | 8,582,590 | 2.33% | 9,239,220 | 2.56% | 9,496,850 | 2.58% | 9,604,310 | 2.62% | 8,220,340 | 2.28% | 8,366,690 | 2.32% |
| 51～100m³ | 9,054,370 | 2.46% | 9,055,770 | 2.51% | 8,145,650 | 2.22% | 8,069,200 | 2.20% | 7,554,420 | 2.09% | 7,821,740 | 2.17% |
| 101～500m³ | 17,865,850 | 4.86% | 18,038,680 | 4.99% | 19,126,410 | 5.20% | 18,857,000 | 5.15% | 18,264,770 | 5.06% | 18,085,920 | 5.01% |
| 501m³～ | 159,974,680 | 43.47% | 144,606,530 | 40.04% | 150,673,050 | 40.97% | 149,702,350 | 40.85% | 147,774,790 | 40.92% | 147,802,410 | 40.94% |



○水道事業用途別有収水量の予測（令和 7 年度～令和 2 0 年度）

| | R7 | | R8 | | R9 | | R10 | | R11 | | R12 | | R13 | |
|---------|-----------|--------|-----------|--------|-----------|--------|-----------|--------|-----------|--------|-----------|--------|-----------|--------|
| 全体 | 2,070,743 | | 2,058,907 | | 2,047,098 | | 2,035,317 | | 2,023,563 | | 2,011,836 | | 1,999,017 | |
| 用途別 | 水量 | 構成比 | 水量 | 構成比 | 水量 | 構成比 | 水量 | 構成比 | 水量 | 構成比 | 水量 | 構成比 | 水量 | 構成比 |
| 家庭用 | 1,037,771 | 50.12% | 1,029,939 | 50.02% | 1,022,107 | 49.93% | 1,014,275 | 49.83% | 1,006,443 | 49.74% | 998,611 | 49.64% | 989,660 | 49.51% |
| 営業用 | 192,983 | 9.32% | 191,053 | 9.28% | 189,142 | 9.24% | 187,251 | 9.20% | 185,378 | 9.16% | 183,524 | 9.12% | 181,689 | 9.09% |
| 工場用 | 767,955 | 37.09% | 766,419 | 37.22% | 764,886 | 37.36% | 763,356 | 37.51% | 761,829 | 37.65% | 760,305 | 37.79% | 758,784 | 37.96% |
| 官公・学校 | 53,834 | 2.60% | 53,296 | 2.59% | 52,763 | 2.58% | 52,235 | 2.57% | 51,713 | 2.56% | 51,196 | 2.54% | 50,684 | 2.54% |
| 公共栓・その他 | 18,200 | 0.88% | 18,200 | 0.88% | 18,200 | 0.89% | 18,200 | 0.89% | 18,200 | 0.90% | 18,200 | 0.90% | 18,200 | 0.91% |

| | R14 | | R15 | | R16 | | R17 | | R18 | | R19 | | R20 | |
|---------|-----------|--------|-----------|--------|-----------|--------|-----------|--------|-----------|--------|-----------|--------|-----------|--------|
| 全体 | 1,986,224 | | 1,973,458 | | 1,960,717 | | 1,948,152 | | 1,935,166 | | 1,922,205 | | 1,909,269 | |
| 用途別 | 水量 | 構成比 | 水量 | 構成比 | 水量 | 構成比 | 水量 | 構成比 | 水量 | 構成比 | 水量 | 構成比 | 水量 | 構成比 |
| 家庭用 | 980,709 | 49.38% | 971,759 | 49.24% | 962,808 | 49.10% | 954,006 | 48.97% | 944,757 | 48.82% | 935,508 | 48.67% | 926,259 | 48.51% |
| 営業用 | 179,872 | 9.06% | 178,073 | 9.02% | 176,292 | 8.99% | 174,529 | 8.96% | 172,784 | 8.93% | 171,056 | 8.90% | 169,345 | 8.87% |
| 工場用 | 757,266 | 38.13% | 755,751 | 38.30% | 754,239 | 38.47% | 752,731 | 38.64% | 751,226 | 38.82% | 749,724 | 39.00% | 748,225 | 39.19% |
| 官公・学校 | 50,177 | 2.53% | 49,675 | 2.52% | 49,178 | 2.51% | 48,686 | 2.50% | 48,199 | 2.49% | 47,717 | 2.48% | 47,240 | 2.47% |
| 公共栓・その他 | 18,200 | 0.92% | 18,200 | 0.92% | 18,200 | 0.93% | 18,200 | 0.93% | 18,200 | 0.94% | 18,200 | 0.95% | 18,200 | 0.95% |



《水道事業水需要の推移まとめ》

OR1～R6

使用件数では、**家庭用が約89%**を占めているが、使用水量では**約50%**となっている。

また、**工場用は0.1%**と件数に占める割合は非常に少ないが、使用水量では**約37%**と**町全体の1/3超の水需要**を担っており、本町の給水収益は工場用水量の増減に大きく影響を受ける構造となっている。

使用水量から見ると、**令和元年度と令和6年度の全体の有収水量の比較で、69,710m³減少(R1比△3.26%)**しており、**基本料金帯の0～10m³の件数割合が2.0ポイント上昇**しているため、物価高騰などによる**使用控え**や、節水器具等の普及による**省水化が進んでいる**と考える。

OR7～R20

家庭用有収水量算出には、国立社会保障・人口問題研究所令和5年推計による5年ごと人口を利用し、令和6年度決算における1人当たり年間平均使用水量を乗じ算出。工場用は令和6年度を基準に毎年99.8%を乗じ、その他の用途については、99%を乗じ算出している。

R1～R6年の実績にかかるトレンド及び人口により、各用途で有収水量は減少する見込みとしている。

予測では、令和20年度時点で**令和6年度決算の有収水量2,068,135m³から158,866m³の減**となる**1,909,269m³ (R6比△7.68%)**まで減少する見込みとなっている。

§ 2-3 収支状況および収支見通し ～水道事業～

○水道事業の収支状況及び収支見通しについて(~R20)

更新計画（資本的収支）

水道事業の更新計画は、財政計画の収支を勘案し、法定耐用年数の1.5倍を更新時期の目安とし進めています。

管路については経年管が町各地に点在するため、**①重要施設（防災拠点、避難所等）に直結する管路、②破損した場合に大規模な断水の恐れがある管路、③破損による漏水の発生が頻発している管路**で順位付けし、災害時でも重要施設に安定した供給が行えるよう、更新計画を策定しています。

施設については、浄水場、ポンプ所や配水池となっており、送水の要となっていますので、経年を基本とした更新計画を策定しています。

また、住宅地の造成等により水量の増加が必要な場合や、大規模漏水等が発生した際は、現在の更新計画を随時見直し、更新することとしています。

事業費にかかる**企業債の借り入れ**については、**予定事業費の75%を借入し、償還方法は元本均等返済方式15年**にて計算しています。

財政計画（収益的収支）

水道料金を現行のまま、物価高騰率を令和8年度1.5%、令和9年度～12年度2.0%、13年度以降1.0%と費用増加見込みとして計算しています。（率は対前年度）

人件費は、令和7年度実績見込みに令和2年度から令和5年度の3年間の平均上昇率1.36%を前年度予測に乘じ、算定しています。

企業債利息は、年利1.4%で元本均等返済方式15年にて計算しています。

≪収益的収支の見込≫

単位：千円

| 項目／年度 | | R1 | R2 | R3 | R4 | R5 | R6 | R7 | R8 | R9 | R10 |
|-------|--------------------|---------|---------|---------|---------|---------|---------|---------|---------|---------|----------|
| (税抜き) | 水道事業収益 ① | 371,638 | 336,594 | 341,634 | 340,511 | 335,306 | 335,918 | 334,304 | 334,555 | 331,163 | 329,212 |
| | 営業収益 | 339,215 | 329,531 | 335,455 | 334,091 | 329,314 | 330,152 | 329,610 | 327,640 | 325,767 | 323,937 |
| | うち水道料金 | 338,347 | 328,543 | 334,501 | 333,357 | 328,398 | 328,149 | 328,564 | 326,686 | 324,813 | 322,943 |
| | 営業外収益 | 7,580 | 7,063 | 6,179 | 6,420 | 5,992 | 5,758 | 4,694 | 6,915 | 5,397 | 5,275 |
| | うち長期前受金戻入 ② | 4,472 | 4,395 | 4,585 | 5,845 | 4,273 | 4,972 | 4,058 | 5,323 | 3,887 | 3,848 |
| | 特別利益 | 24,843 | 0 | 0 | 0 | 0 | 8 | 0 | 0 | 0 | 0 |
| | 水道事業費用 ③ | 243,666 | 243,303 | 251,162 | 268,344 | 271,859 | 300,985 | 312,911 | 330,561 | 335,033 | 339,558 |
| | 営業費用 | 235,749 | 236,057 | 244,977 | 263,029 | 266,320 | 295,527 | 306,022 | 317,161 | 315,921 | 318,245 |
| | うち減価償却・資産減耗費 ④ | 94,590 | 90,477 | 90,349 | 93,635 | 108,441 | 124,499 | 113,292 | 127,628 | 137,051 | 140,957 |
| | 営業外費用 | 7,785 | 7,236 | 6,185 | 5,314 | 5,539 | 5,458 | 6,889 | 13,400 | 19,113 | 21,313 |
| | うち企業債利息 | 7,785 | 6,898 | 5,999 | 5,121 | 5,475 | 5,457 | 6,889 | 13,400 | 19,113 | 21,313 |
| | 特別損失 | 132 | 10 | 0 | 1 | 0 | 0 | 0 | 0 | 0 | 0 |
| | 純利益 ⑤＝①－③ | 127,972 | 93,291 | 90,472 | 72,167 | 63,447 | 34,933 | 21,392 | 3,993 | △ 3,870 | △ 10,346 |
| | 当年度分損益勘定留保資金 ⑥＝④－② | 90,118 | 86,082 | 85,764 | 87,790 | 104,168 | 119,527 | 109,234 | 122,305 | 133,164 | 137,109 |

| 項目／年度 | | R11 | R12 | R13 | R14 | R15 | R16 | R17 | R18 | R19 | R20 |
|-------|--------------------|----------|----------|----------|----------|----------|----------|----------|----------|----------|----------|
| (税抜き) | 水道事業収益 ① | 327,183 | 325,087 | 322,950 | 320,207 | 318,729 | 316,478 | 314,302 | 311,920 | 309,855 | 307,289 |
| | 営業収益 | 322,082 | 320,207 | 318,153 | 316,123 | 314,137 | 312,125 | 310,117 | 308,051 | 305,995 | 303,982 |
| | うち水道料金 | 321,078 | 319,218 | 317,184 | 315,154 | 313,128 | 311,106 | 309,113 | 307,052 | 304,996 | 302,943 |
| | 営業外収益 | 5,101 | 4,880 | 4,798 | 4,085 | 4,592 | 4,354 | 4,186 | 3,870 | 3,861 | 3,307 |
| | うち長期前受金戻入 ② | 3,757 | 3,701 | 3,701 | 3,071 | 3,661 | 3,505 | 3,420 | 3,379 | 3,370 | 2,817 |
| | 特別利益 | 0 | 0 | 0 | 0 | 0 | 0 | 0 | 0 | 0 | 0 |
| | 水道事業費用 ③ | 348,234 | 351,181 | 361,692 | 365,715 | 366,096 | 373,364 | 374,806 | 379,526 | 384,394 | 388,366 |
| | 営業費用 | 325,145 | 326,867 | 336,028 | 339,491 | 339,734 | 346,952 | 348,715 | 354,702 | 360,262 | 365,099 |
| | うち減価償却・資産減耗費 ④ | 144,772 | 146,834 | 150,472 | 153,218 | 154,838 | 158,051 | 161,127 | 165,363 | 169,020 | 171,930 |
| | 営業外費用 | 23,088 | 24,314 | 25,664 | 26,224 | 26,362 | 26,412 | 26,091 | 24,824 | 24,131 | 23,267 |
| | うち企業債利息 | 23,088 | 24,314 | 25,664 | 26,224 | 26,362 | 26,412 | 26,091 | 24,824 | 24,131 | 23,267 |
| | 特別損失 | 0 | 0 | 0 | 0 | 0 | 0 | 0 | 0 | 0 | 0 |
| | 純利益 ⑤＝①－③ | △ 21,051 | △ 26,094 | △ 38,741 | △ 45,508 | △ 47,367 | △ 56,886 | △ 60,503 | △ 67,606 | △ 74,539 | △ 81,077 |
| | 当年度分損益勘定留保資金 ⑥＝④－② | 141,015 | 143,133 | 146,771 | 150,147 | 151,177 | 154,546 | 157,707 | 161,984 | 165,650 | 169,113 |

≪ 資本的収支の見込 ≫

単位：千円

| 項目／年度 | | R1 | R2 | R3 | R4 | R5 | R6 | R7 | R8 | R9 | R10 |
|----------------|---------|-----------|-----------|-----------|-----------|-----------|-----------|-----------|-----------|-----------|-----------|
| 資本的収支 (税込み) | 資本的収入 ⑦ | 80,347 | 153,493 | 122,482 | 458,244 | 253,720 | 193,200 | 408,800 | 571,100 | 207,550 | 194,997 |
| | 他会計支出金 | 14,304 | 393 | 882 | 1,522 | 1,320 | 0 | 0 | 0 | 0 | 0 |
| | 補償金 | 2,143 | 0 | 0 | 6,222 | 0 | 0 | 0 | 0 | 0 | 0 |
| | 企業債 | 63,900 | 153,100 | 121,600 | 450,500 | 252,400 | 193,200 | 408,800 | 571,100 | 207,550 | 194,997 |
| | 資本的支出 ⑧ | 312,546 | 380,568 | 303,835 | 681,035 | 453,194 | 384,954 | 698,011 | 902,780 | 427,643 | 433,208 |
| | 建設改良費 | 268,055 | 330,930 | 243,085 | 611,255 | 352,439 | 266,410 | 570,487 | 774,399 | 292,467 | 277,895 |
| | 企業債償還金 | 44,491 | 49,638 | 60,750 | 69,780 | 100,755 | 118,544 | 127,524 | 128,381 | 135,176 | 155,313 |
| 不足額 ⑨＝⑧－⑦ | | △ 232,199 | △ 227,075 | △ 181,353 | △ 222,791 | △ 199,474 | △ 191,754 | △ 289,211 | △ 331,680 | △ 220,093 | △ 238,211 |

| 項目／年度 | | R11 | R12 | R13 | R14 | R15 | R16 | R17 | R18 | R19 | R20 |
|----------------|---------|-----------|-----------|-----------|-----------|-----------|-----------|-----------|-----------|-----------|-----------|
| 資本的収支 (税込み) | 資本的収入 ⑦ | 217,650 | 241,391 | 200,455 | 183,374 | 189,300 | 174,504 | 176,276 | 164,411 | 161,250 | 161,250 |
| | 他会計支出金 | 0 | 0 | 0 | 0 | 0 | 0 | 0 | 0 | 0 | 0 |
| | 補償金 | 0 | 0 | 0 | 0 | 0 | 0 | 0 | 0 | 0 | 0 |
| | 企業債 | 217,650 | 241,391 | 200,455 | 183,374 | 189,300 | 174,504 | 176,276 | 164,411 | 161,250 | 161,250 |
| | 資本的支出 ⑧ | 519,679 | 540,963 | 501,418 | 495,888 | 514,090 | 505,216 | 521,029 | 530,606 | 510,068 | 490,186 |
| | 建設改良費 | 333,580 | 340,354 | 284,717 | 265,823 | 271,800 | 250,306 | 258,746 | 266,778 | 243,386 | 242,807 |
| | 企業債償還金 | 186,099 | 200,609 | 216,701 | 230,065 | 242,290 | 254,910 | 262,283 | 263,828 | 266,682 | 247,379 |
| 不足額 ⑨＝⑧－⑦ | | △ 302,029 | △ 299,572 | △ 300,964 | △ 312,514 | △ 324,790 | △ 330,712 | △ 344,754 | △ 366,195 | △ 348,818 | △ 328,936 |

≪ 財政収支見込みにかかる決算時現金残高等 ≫

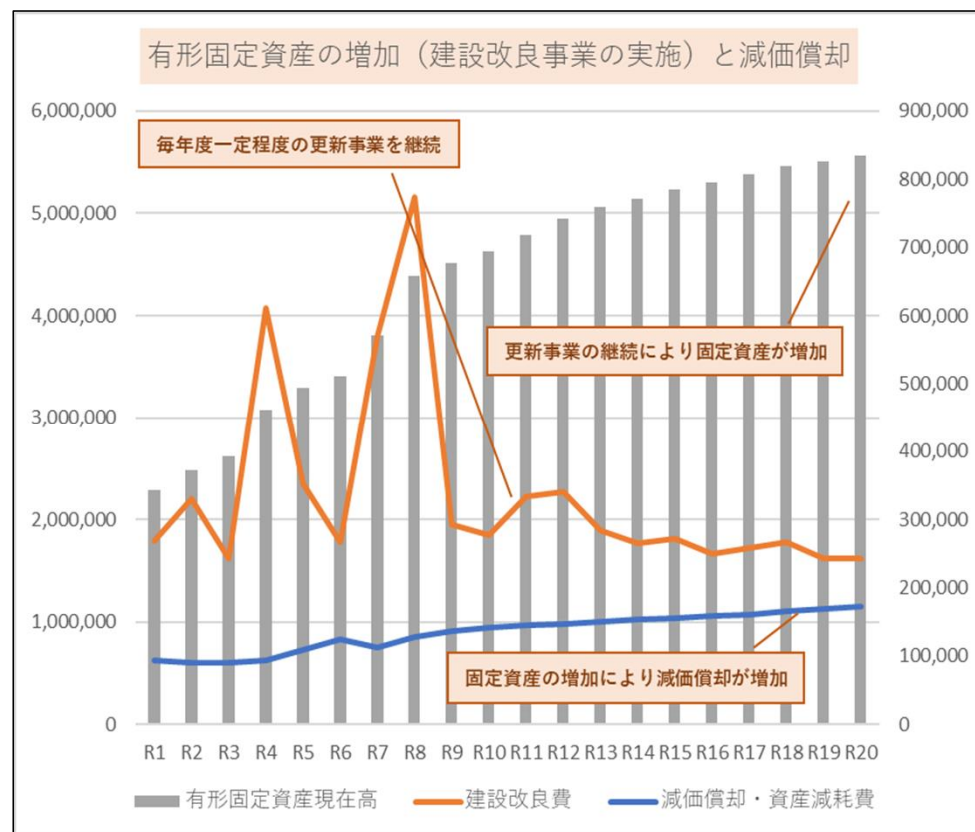
単位：千円

| 項目／年度 | R1 | R2 | R3 | R4 | R5 | R6 | R7 | R8 | R9 | R10 |
|--|-----------|-----------|-----------|-----------|-----------|-----------|-----------|-----------|-----------|-----------|
| 純利益（△は純損失） | 127,972 | 93,291 | 90,472 | 72,167 | 63,447 | 34,933 | 21,392 | 3,993 | △ 3,870 | △ 10,346 |
| （１）有形固定資産現在高 | 2,284,823 | 2,482,361 | 2,613,861 | 3,075,922 | 3,287,880 | 3,405,612 | 3,810,945 | 4,387,316 | 4,516,144 | 4,627,818 |
| （２）企業債残高 | 424,444 | 527,906 | 588,756 | 969,476 | 1,121,121 | 1,195,777 | 1,477,053 | 1,919,772 | 1,992,146 | 2,031,830 |
| （３）現金残高 | 924,339 | 900,423 | 925,743 | 879,933 | 903,859 | 897,552 | 790,829 | 655,847 | 591,635 | 505,450 |
| （４）補填財源 （純利益+当年度分損益勘定留保資金+建設改良費消費税） | 242,459 | 209,458 | 198,335 | 215,526 | 199,655 | 178,679 | 182,489 | 196,699 | 155,882 | 152,026 |

| 項目／年度 | R11 | R12 | R13 | R14 | R15 | R16 | R17 | R18 | R19 | R20 |
|--|-----------|-----------|-----------|-----------|-----------|-----------|-----------|-------------|-------------|-------------|
| 純利益（△は純損失） | △ 21,051 | △ 26,094 | △ 38,741 | △ 45,508 | △ 47,367 | △ 56,886 | △ 60,503 | △ 67,606 | △ 74,539 | △ 81,077 |
| （１）有形固定資産現在高 | 4,786,301 | 4,948,880 | 5,057,243 | 5,145,681 | 5,237,934 | 5,307,434 | 5,381,531 | 5,458,693 | 5,510,933 | 5,559,737 |
| （２）企業債残高 | 2,063,381 | 2,104,163 | 2,087,917 | 2,041,226 | 1,988,236 | 1,907,830 | 1,821,822 | 1,722,405 | 1,616,973 | 1,530,844 |
| （３）現金残高 | 353,711 | 202,118 | 35,067 | △ 148,643 | △ 344,914 | △ 555,210 | △ 779,238 | △ 1,026,803 | △ 1,262,384 | △ 1,481,212 |
| （４）補填財源 （純利益+当年度分損益勘定留保資金+建設改良費消費税） | 150,290 | 147,980 | 133,913 | 128,805 | 128,519 | 120,415 | 120,726 | 118,631 | 113,237 | 110,109 |

（次ページ）収支見通しにかかる財政状況分析

○財政収支見通しにかかる財政状況分析（（１）有形固定資産現在高）



分析

更新投資は、令和6年から令和8年の3か年の継続費で実施している浄水場送水ポンプ室築造工事により一時的に5億円を超える状況となるが、将来的には平準的な更新計画により、単年度2億5千万円～3億円程度に抑え、実施していく計画としている。

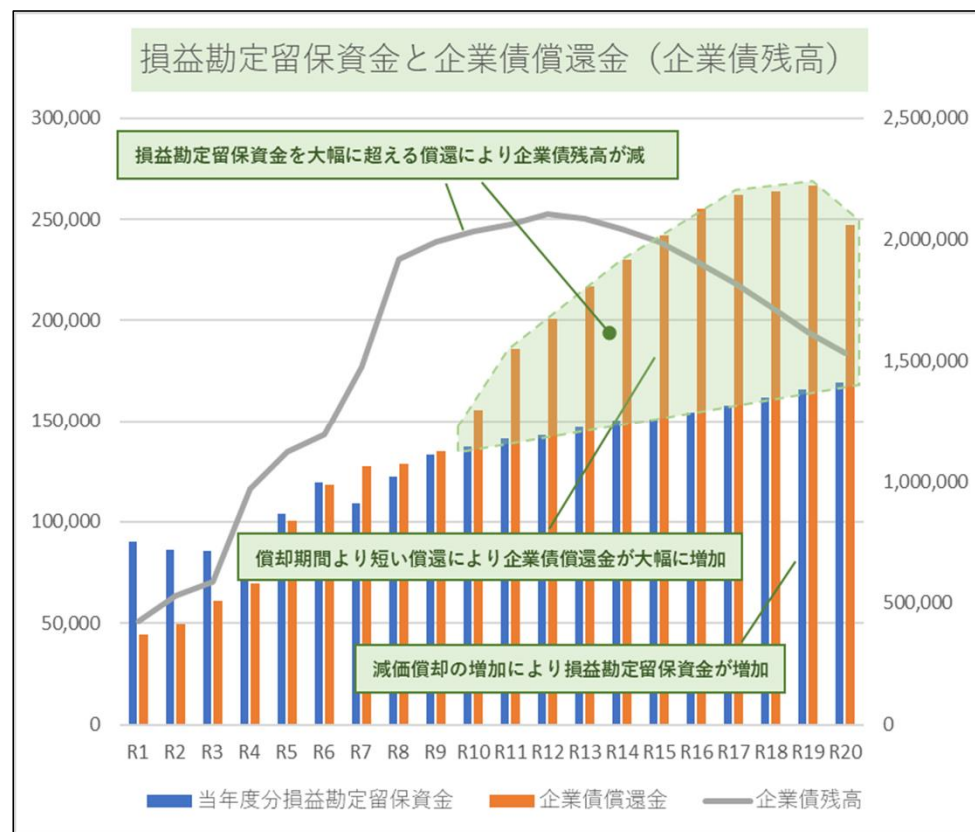
更新等の実施に伴い、施設としての送配水に対する安全性は図られていくが、すでに耐用年数を経過している資産は新たに減価償却費として収益的費用に計上されるため、損益計算は悪化していくこととなる。また、企業債借り入れを行うため、利息支払が収益的費用となり、損益計算悪化の要因となる。

対応及び課題

安定した給水を行うため、計画的な更新投資を実施していく必要があり、更新投資の財源としての自主財源を確保するため、収入増加による損益計算の改善を行い、計画的な企業債の借入れによる費用の平準化が必要である。

また、施設更新にかかる課題としては耐震化や施設が故障した際のバックアップ体制の構築などがある。

○財政収支見通しにかかる財政状況分析（（２）企業債残高）



分析

水系の見直しによる施設の統廃合や経年管の更新、浄水場送水ポンプ室の築造など、建設改良工事が集中したことにより、企業債残高が急激に増加しているが、**減価償却期間よりも短期間となる15年償還**としているため、企業債残高は短い期間で減少していく見込みである。

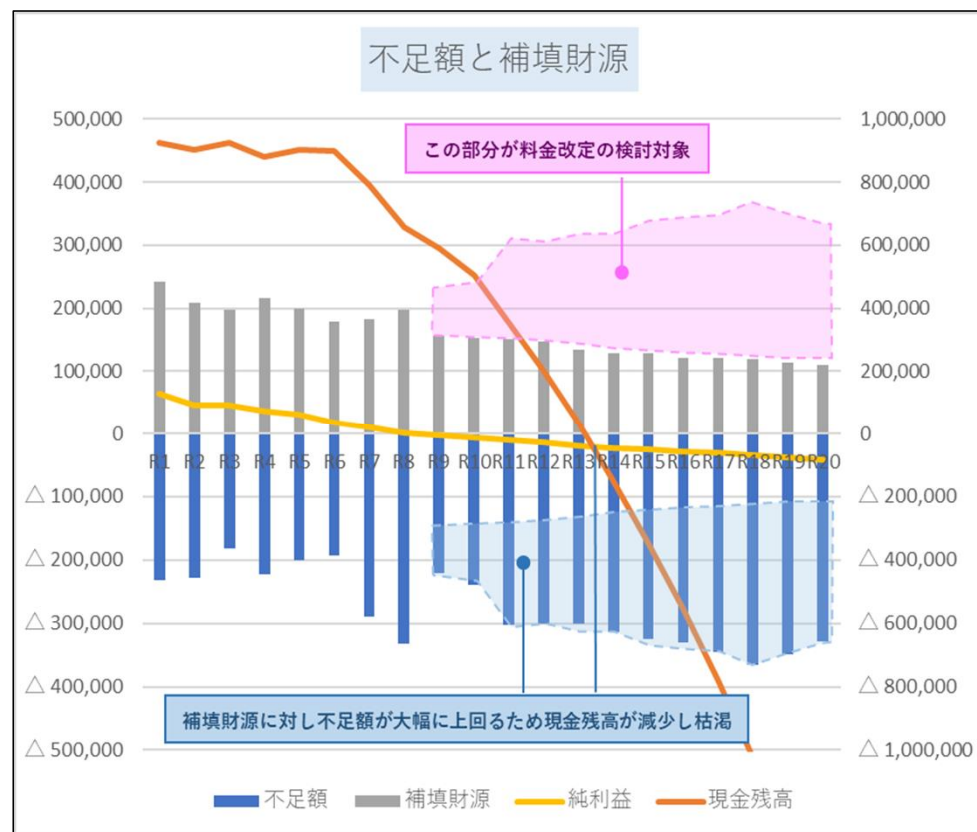
しかしながら、単年度の企業債償還額が減価償却費等の内部留保以上の償還額となるため、超過する部分は純利益や過年度内部留保資金を使用し補填する必要がある。
（＝保有現金が目減りしていく）

対応及び課題

企業債償還期間を減価償却期間に合わせて延長することにより、**資本的収支の不足額が減り、過年度の内部留保資金等による補填額を減らす**ことができる。

課題としては、償還期間が延びることにより**償還利息の負担が増加し、損益計算を悪化させる**こととなる。

○財政収支見通しにかかる財政状況分析（（３）現金残高、（４）補填財源）



分析

令和9年度から純利益（収益的収支）が出ず、純損失が発生する見込みとなっており、資本的収支不足額を補填するための当年度財源が十分に確保できなくなり、大部分を保有現金により補填する必要があるため、現在の**保有現金約9億円が徐々に無くなり、令和14年度決算にかかる資本的収支不足を補填できない**見込みとなる。

対応及び課題

収入増加による損益計算の改善を行い、収益的収支を黒字化することが必要である。

課題として、将来的な保有現金の規模の設定をどのようにするかにより、確保することが必要な収入が決まるため、過大な設定とならないようにする必要がある。

§ 3-1 下水道事業の概況について

1. 下水道事業概要（令和7年3月末現在）

○供用開始人口： 12,839人

○水洗化人口： 11,475人

○水洗化戸数： 5,097件

○水洗化率： 89.38%
(水洗化人口／供用開始人口)

○処理水量： 1,867,233 m³

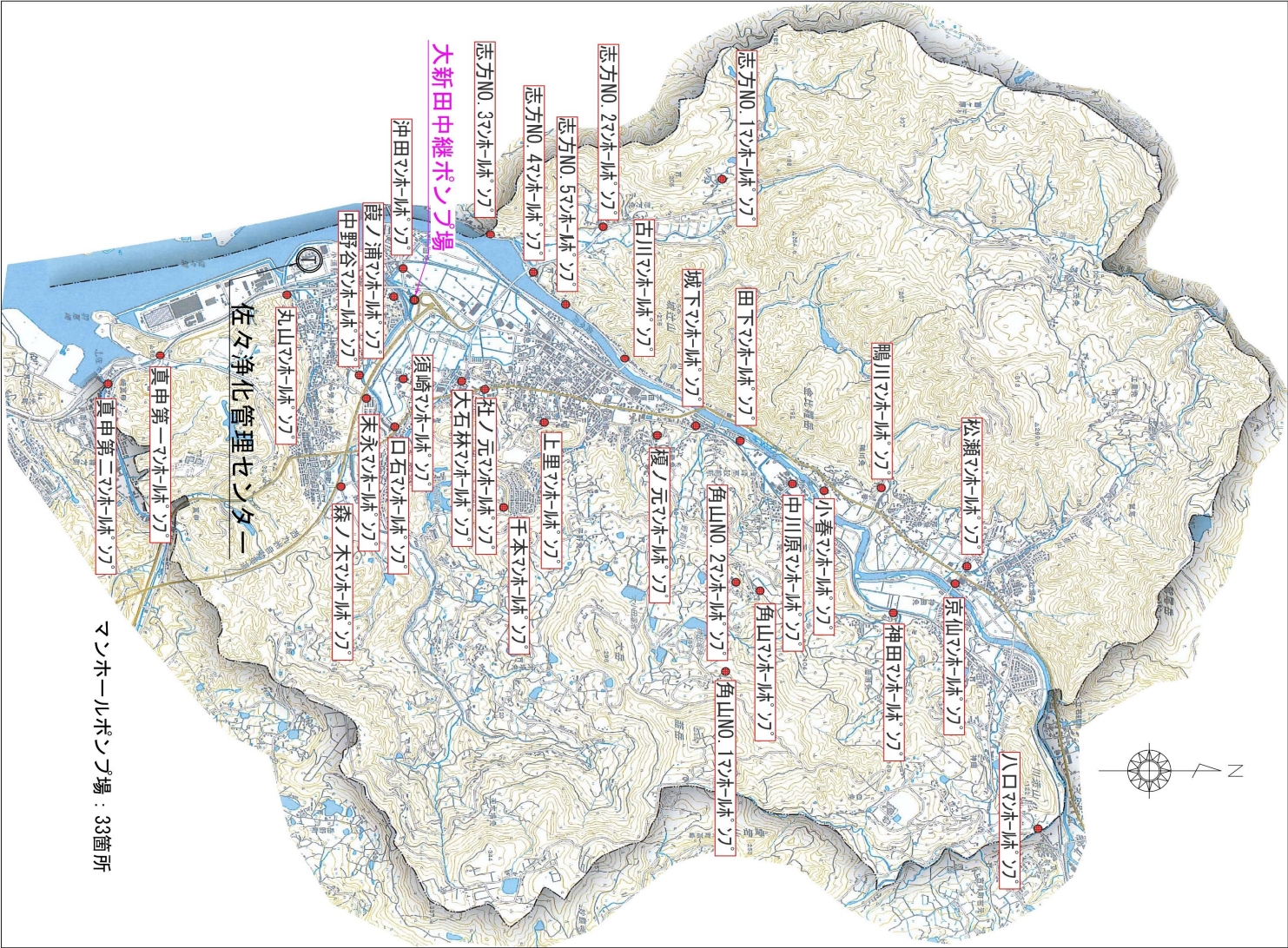
○有収水量： 1,728,742 m³

○有収率： 92.58%
(有収水量／処理水量)

○施設： 35施設（処理場1施設、中継ポンプ場1施設、マンホールポンプ場33施設）

○管路延長： 98,223 m

(下水道施設一般図)



2. 類似団体比較（令和6年度地方公営企業決算状況調査抜粋）

令和6年度地方公営企業決算状況調査における現在排水区域人口（12,300人～13,300人、分流式下水道、終末処理方式）での類似団体比較は、以下のとおりとなっています。

| 団体名 | | 行政区域内 人口(人) | 排水区域内 人口(人) | 一般家庭用 料金(20㎡/月) | 基準外繰入額 (千円) | 排水区域 面積(ha) | 下水管布設 延長(km) | 終末処理場数 | 処理能力(㎡) | 年間汚水処理 水量(㎡) | ポンプ所数 | 職員数 (人) |
|-----|-------|----------------|----------------|--------------------|----------------|----------------|-----------------|--------|---------|-----------------|-------|------------|
| 福岡県 | 芦屋町 | 12,585 | 12,452 | <u>3,465</u> | 20,700 | 512 | 92 | 1 | 9,840 | 1,595,007 | 7 | 4 |
| 北海道 | 新ひだか町 | 19,885 | 15,009 | <u>4,220</u> | 0 | 779 | 141 | 2 | 9,265 | 2,327,911 | 0 | 5 |
| 長崎県 | 佐々町 | 13,835 | 12,839 | <u>3,190</u> | 92,196 | 370 | 92 | 1 | 7,800 | 1,867,233 | 1 | 3 |
| 北海道 | 遠軽町 | 17,370 | 14,562 | <u>4,180</u> | 22,990 | 695 | 124 | 3 | 9,250 | 2,177,323 | 1 | 7 |
| 北海道 | 当別町 | 14,987 | 13,114 | <u>2,970</u> | 47,744 | 509 | 134 | 2 | 6,480 | 1,625,404 | 1 | 5 |
| 長野県 | 箕輪町 | 24,265 | 13,261 | <u>3,938</u> | 0 | 584 | 139 | 1 | 7,550 | 1,933,291 | 0 | 3 |
| 宮崎県 | 三股町 | 25,134 | 13,269 | <u>3,388</u> | 0 | 389 | 85 | 1 | 5,300 | 681,571 | 0 | 5 |

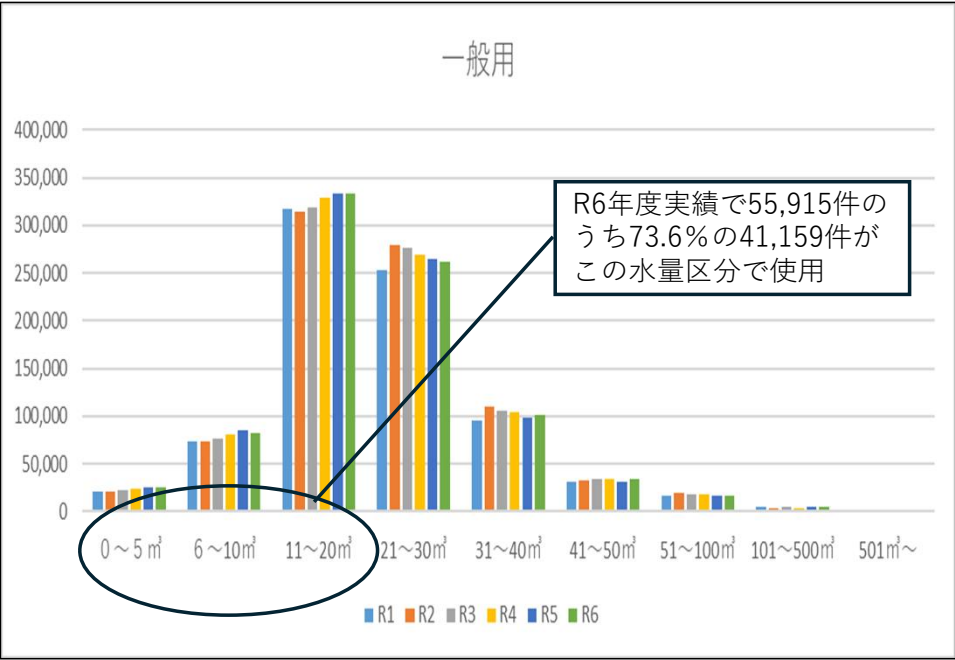
3. 県内団体比較（令和6年度地方公営企業決算状況調査抜粋）

令和6年度地方公営企業決算状況調査における県内自治体比較は、以下のとおりとなっています。

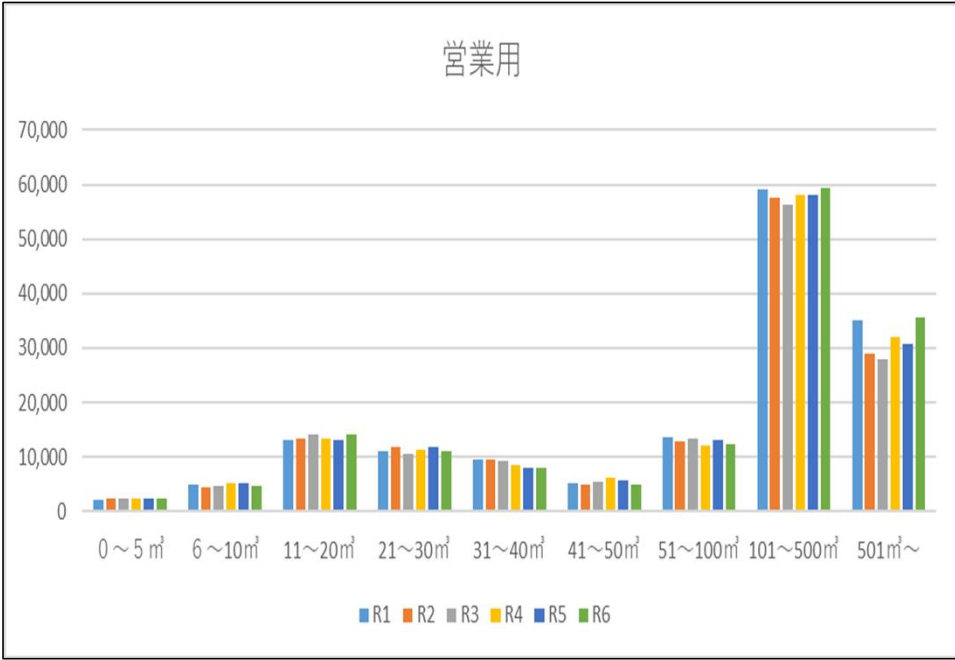
| 団体名 | 行政区域内 人口(人) | 排水区域内 人口(人) | 一般家 庭用 料金(20 m ³ /月) | 基準外繰入 額 (千円) | 排水区 域 面積 (ha) | 下水管布 設延長(k m) | 終末処理場数 | 処理能力(m ³) | 年間汚水処理水 量(m ³) | ポンプ所数 | 職員数 (人) |
|------|----------------|----------------|--|--------------------|------------------------|---------------------|--------|-----------------------|-------------------------------|-------|------------|
| 長崎市 | 388,261 | 367,242 | <u>3,300</u> | 9,933 | 5,591 | 1,855 | 14 | 150,200 | 42,985,756 | 18 | 91 |
| 佐世保市 | 231,017 | 141,970 | <u>2,461</u> | 11,698 | 3,394 | 712 | 4 | 80,400 | 15,320,747 | 9 | 78 |
| 諫早市 | 133,034 | 91,569 | <u>3,320</u> | 0 | 2,389 | 555 | 5 | 26,865 | 14,635,431 | 3 | 27 |
| 大村市 | 99,485 | 90,947 | <u>3,003</u> | 0 | 2,492 | 437 | 1 | 44,700 | 13,812,570 | 6 | 29 |
| 松浦市 | 20,249 | 5,093 | <u>3,410</u> | 0 | 208 | 49 | 1 | 2,200 | 407,063 | 0 | 4 |
| 壱岐市 | 23,399 | 3,179 | <u>3,550</u> | 21,882 | 187 | 43 | 2 | 1,640 | 276,887 | 1 | 2 |
| 西海市 | 24,715 | 3,452 | <u>3,257</u> | 42,201 | 132 | 49 | 2 | 1,750 | 250,214 | 0 | 4 |
| 雲仙市 | 40,417 | 13,311 | <u>3,080</u> | 246,199 | 610 | 170 | 4 | 9,350 | 1,488,246 | 3 | 6 |
| 南島原市 | 40,257 | 5,251 | <u>2,750</u> | 112,491 | 222 | 67 | 2 | 2,500 | 446,201 | 4 | 4 |
| 長与町 | 39,269 | 34,905 | <u>3,256</u> | 0 | 665 | 157 | 1 | 15,900 | 3,033,533 | 0 | 5 |
| 時津町 | 28,995 | 28,136 | <u>3,256</u> | 0 | 534 | 113 | 1 | 13,400 | 2,913,373 | 1 | 1 |
| 東彼杵町 | 7,309 | 3,545 | <u>3,160</u> | 75,352 | 158 | 35 | 1 | 2,400 | 296,520 | 0 | 4 |
| 川棚町 | 12,827 | 9,238 | <u>2,970</u> | 49,200 | 337 | 76 | 1 | 5,400 | 836,802 | 0 | 6 |
| 波佐見町 | 14,039 | 7,122 | <u>3,080</u> | 46,513 | 326 | 65 | 1 | 3,200 | 584,488 | 1 | 5 |
| 小値賀町 | 2,054 | 1,175 | <u>3,190</u> | 10,586 | 65 | 20 | 1 | 550 | 113,036 | 0 | 1 |
| 佐々町 | 13,835 | 12,839 | <u>3,190</u> | 92,196 | 370 | 92 | 1 | 7,800 | 1,867,233 | 1 | 3 |

§ 3-2 下水道事業の需要水量

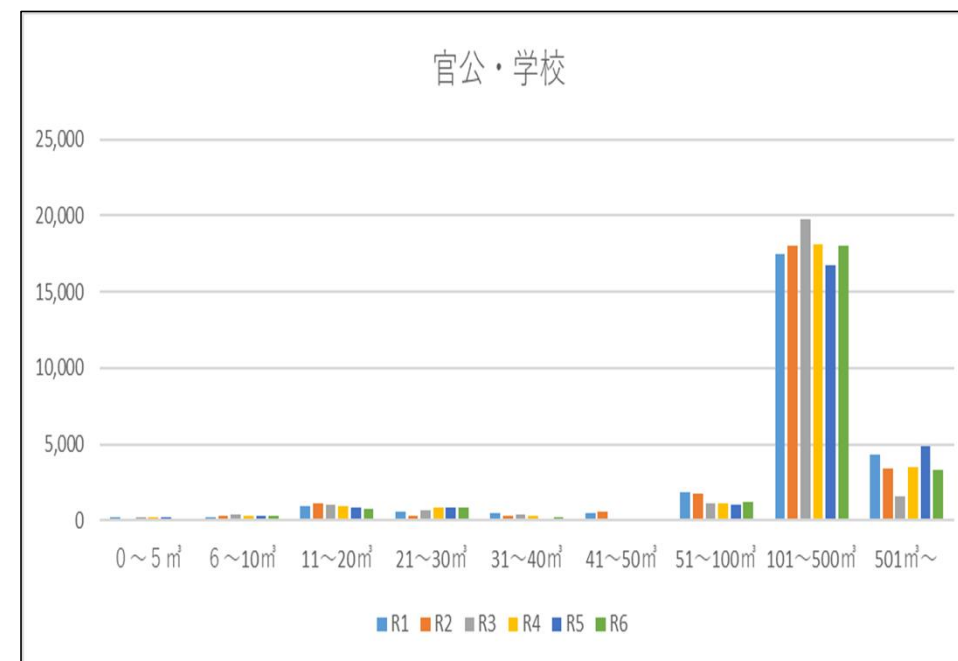
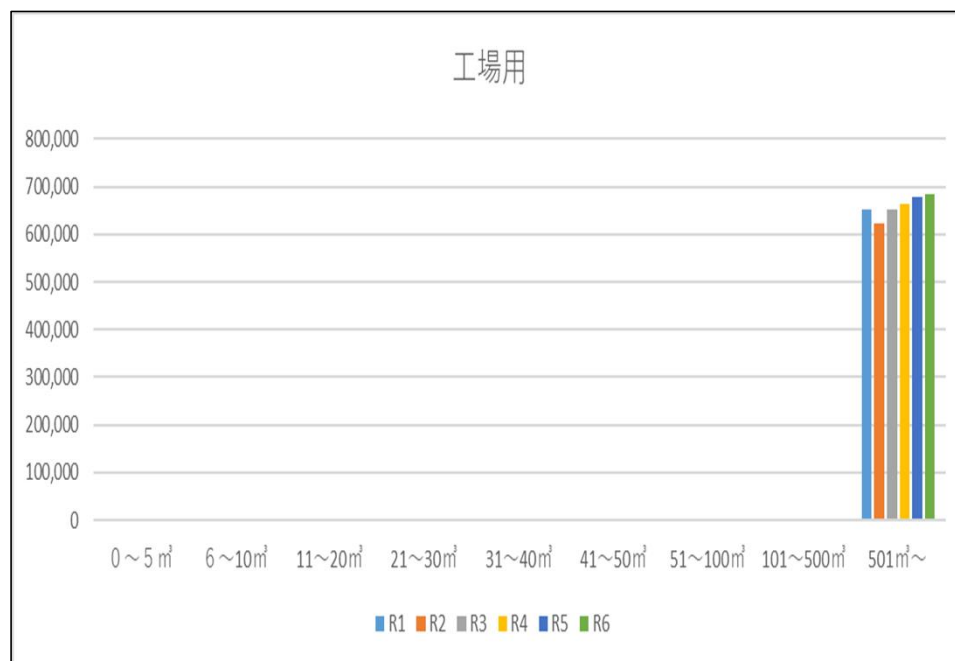
○下水道事業用途別・使用水量区分別有収水量の推移（令和元年度～令和6年度）



| 項目 | R1 | R2 | R3 | R4 | R5 | R6 |
|-------------------|---------|---------|---------|---------|---------|---------|
| 件数 (件) | 51,373 | 52,412 | 53,628 | 54,921 | 55,709 | 55,915 |
| 排水 量(m³) | 814,087 | 854,537 | 857,338 | 863,073 | 857,665 | 860,781 |
| 平均排 水量 (m³) | 15.85 | 16.30 | 15.99 | 15.71 | 15.40 | 15.39 |



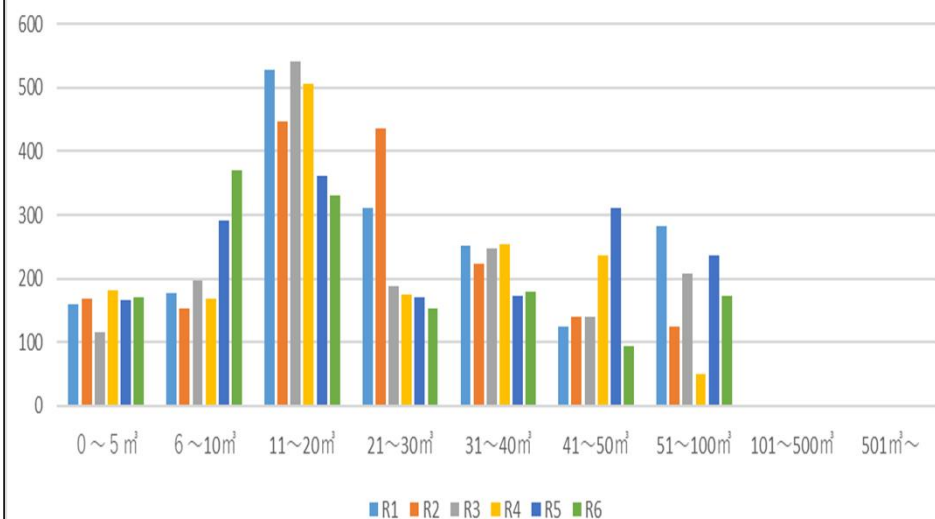
| 項目 | R1 | R2 | R3 | R4 | R5 | R6 |
|-------------------|---------|---------|---------|---------|---------|---------|
| 件数 (件) | 3,800 | 3,912 | 3,964 | 3,998 | 4,010 | 4,003 |
| 排水 量(m³) | 154,037 | 146,158 | 143,962 | 148,934 | 148,242 | 152,868 |
| 平均排 水量 (m³) | 40.54 | 37.36 | 36.32 | 37.25 | 36.97 | 38.19 |



| 項目 | R1 | R2 | R3 | R4 | R5 | R6 |
|------------|----------|----------|----------|----------|----------|----------|
| 件数 (件) | 31 | 39 | 48 | 53 | 60 | 60 |
| 排水量 (m³) | 655,845 | 624,720 | 653,436 | 665,266 | 680,091 | 684,996 |
| 平均排水量 (m³) | 21,156.3 | 16,018.5 | 13,613.3 | 12,552.2 | 11,334.9 | 11,416.6 |

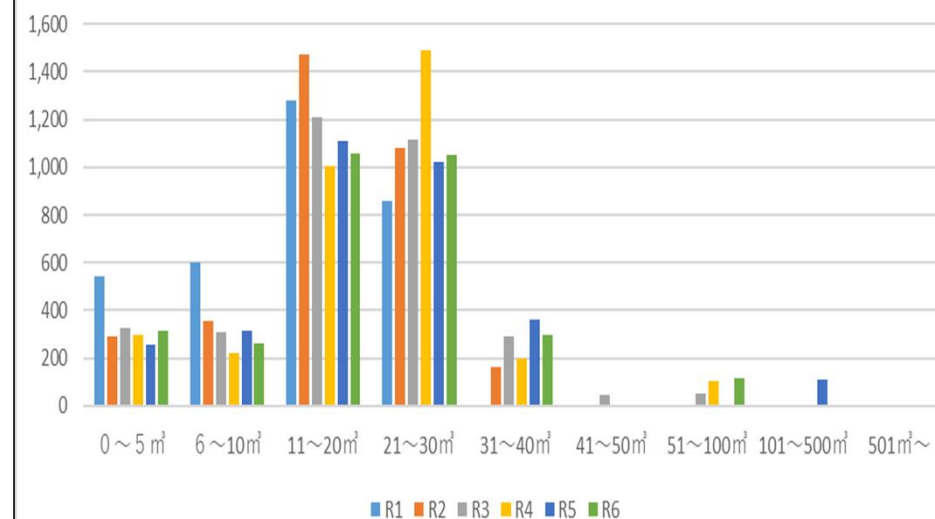
| 項目 | R1 | R2 | R3 | R4 | R5 | R6 |
|------------|--------|--------|--------|--------|--------|--------|
| 件数 (件) | 340 | 339 | 353 | 355 | 352 | 342 |
| 排水量 (m³) | 26,562 | 25,997 | 25,104 | 25,433 | 25,077 | 25,082 |
| 平均排水量 (m³) | 78.12 | 76.69 | 71.12 | 71.64 | 71.24 | 73.34 |

公共栓用

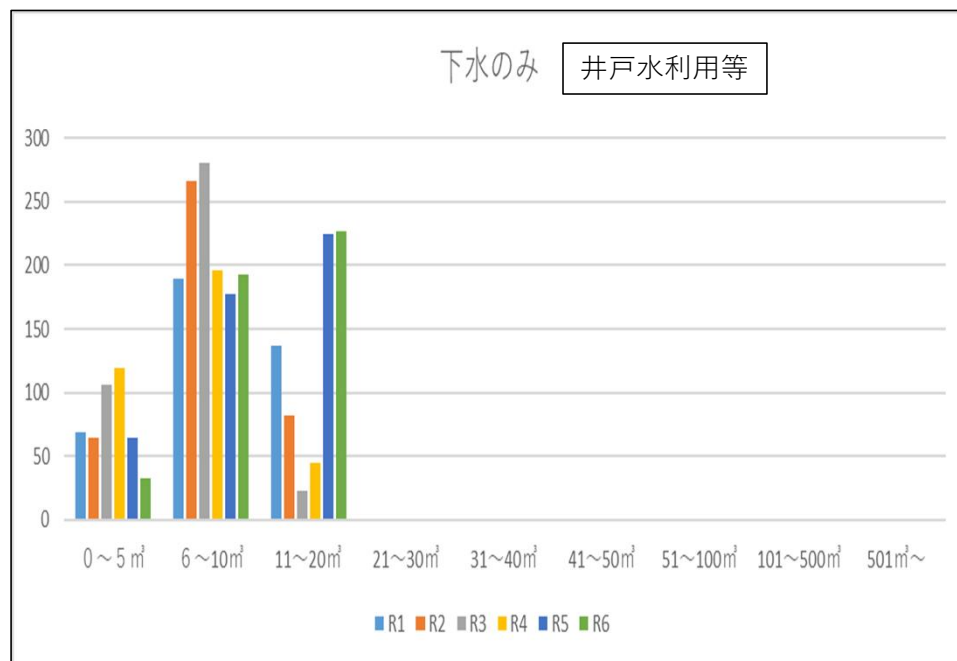


| 項目 | R1 | R2 | R3 | R4 | R5 | R6 |
|------------|-------|-------|-------|-------|-------|-------|
| 件数 (件) | 192 | 192 | 192 | 192 | 192 | 183 |
| 排水量 (m³) | 1,837 | 1,690 | 1,638 | 1,576 | 1,710 | 1,471 |
| 平均排水量 (m³) | 9.57 | 8.80 | 8.53 | 8.21 | 8.91 | 8.04 |

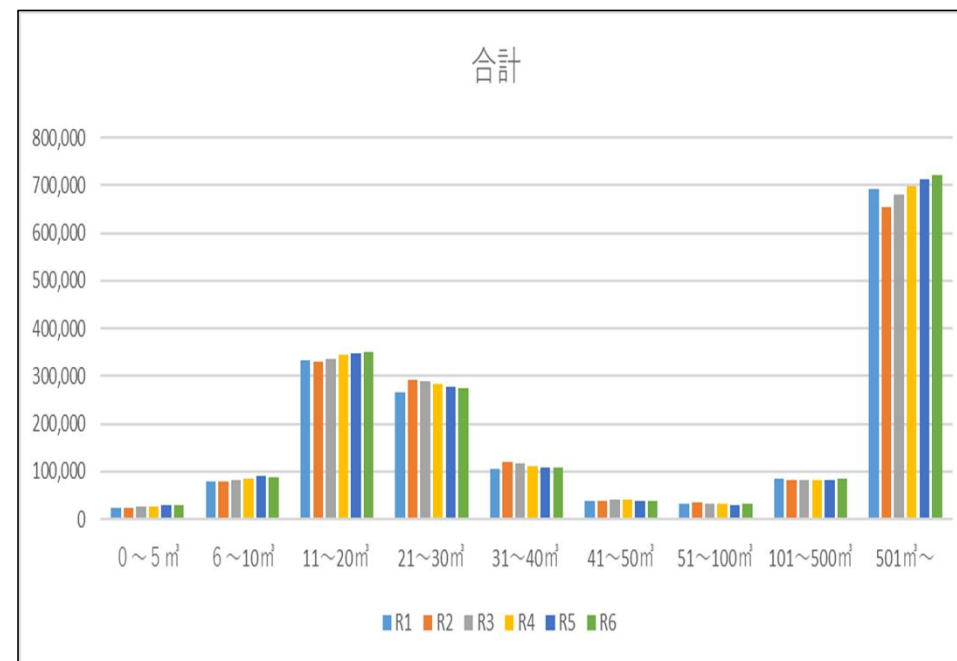
その他



| 項目 | R1 | R2 | R3 | R4 | R5 | R6 |
|------------|-------|-------|-------|-------|-------|-------|
| 件数 (件) | 479 | 464 | 443 | 428 | 407 | 396 |
| 排水量 (m³) | 3,284 | 3,368 | 3,345 | 3,321 | 3,180 | 3,091 |
| 平均排水量 (m³) | 6.86 | 7.26 | 7.55 | 7.76 | 7.81 | 7.81 |



| 項目 | R1 | R2 | R3 | R4 | R5 | R6 |
|---------------|------|------|------|------|------|------|
| 件数 (件) | 73 | 72 | 84 | 84 | 72 | 65 |
| 排水量 (m³) | 395 | 413 | 409 | 360 | 467 | 453 |
| 平均排水量 (m³) | 5.41 | 5.74 | 4.87 | 4.29 | 6.49 | 6.97 |



| 項目 | R1 | R2 | R3 | R4 | R5 | R6 |
|---------------|-----------|-----------|-----------|-----------|-----------|-----------|
| 件数 (件) | 56,288 | 57,430 | 58,712 | 60,031 | 60,802 | 60,964 |
| 排水量 (m³) | 1,656,047 | 1,656,883 | 1,685,232 | 1,707,963 | 1,716,432 | 1,728,742 |
| 平均排水量 (m³) | 29.42 | 28.85 | 28.70 | 28.45 | 28.23 | 28.36 |

使用件数（用途別）

| | R1 | | R2 | | R3 | | R4 | | R5 | | R6 | |
|-------|--------|--------|--------|--------|--------|--------|--------|--------|--------|--------|--------|--------|
| 全体 | 56,288 | | 57,430 | | 58,712 | | 60,031 | | 60,802 | | 60,964 | |
| 用途別 | 件数 | 構成比 | 件数 | 構成比 | 件数 | 構成比 | 件数 | 構成比 | 件数 | 構成比 | 件数 | 構成比 |
| 一般用 | 51,373 | 91.27% | 52,412 | 91.26% | 53,628 | 91.34% | 54,921 | 91.49% | 55,709 | 91.62% | 55,915 | 91.72% |
| 営業用 | 3,800 | 6.75% | 3,912 | 6.81% | 3,964 | 6.75% | 3,998 | 6.66% | 4,010 | 6.60% | 4,003 | 6.57% |
| 工場用 | 31 | 0.06% | 39 | 0.07% | 48 | 0.08% | 53 | 0.09% | 60 | 0.10% | 60 | 0.10% |
| 官公・学校 | 340 | 0.60% | 339 | 0.59% | 353 | 0.60% | 355 | 0.59% | 352 | 0.58% | 342 | 0.56% |
| 公共栓用 | 192 | 0.34% | 192 | 0.33% | 192 | 0.33% | 192 | 0.32% | 192 | 0.32% | 183 | 0.30% |
| その他 | 479 | 0.85% | 464 | 0.81% | 443 | 0.75% | 428 | 0.71% | 407 | 0.67% | 396 | 0.65% |
| 下水のみ | 73 | 0.13% | 72 | 0.13% | 84 | 0.14% | 84 | 0.14% | 72 | 0.12% | 65 | 0.11% |

使用件数（水量段階別）

| | R1 | | R2 | | R3 | | R4 | | R5 | | R6 | |
|----------|--------|--------|--------|--------|--------|--------|--------|--------|--------|--------|--------|--------|
| 全体 | 56,288 | | 57,430 | | 58,712 | | 60,031 | | 60,802 | | 60,964 | |
| 段階別 | 件数 | 構成比 | 件数 | 構成比 | 件数 | 構成比 | 件数 | 構成比 | 件数 | 構成比 | 件数 | 構成比 |
| 0～5㎡ | 9,002 | 15.99% | 9,015 | 15.70% | 9,683 | 16.49% | 10,232 | 17.04% | 10,597 | 17.43% | 10,933 | 17.93% |
| 6～10㎡ | 9,879 | 17.55% | 9,721 | 16.93% | 10,223 | 17.41% | 10,681 | 17.79% | 11,256 | 18.51% | 10,954 | 17.97% |
| 11～20㎡ | 21,710 | 38.57% | 21,432 | 37.32% | 21,810 | 37.15% | 22,418 | 37.34% | 22,653 | 37.26% | 22,773 | 37.35% |
| 21～30㎡ | 10,813 | 19.21% | 11,902 | 20.72% | 11,765 | 20.04% | 11,559 | 19.26% | 11,409 | 18.76% | 11,294 | 18.53% |
| 31～40㎡ | 3,087 | 5.48% | 3,491 | 6.08% | 3,369 | 5.74% | 3,262 | 5.43% | 3,122 | 5.13% | 3,169 | 5.20% |
| 41～50㎡ | 836 | 1.49% | 873 | 1.52% | 900 | 1.53% | 922 | 1.54% | 829 | 1.36% | 889 | 1.46% |
| 51～100㎡ | 504 | 0.90% | 546 | 0.95% | 508 | 0.87% | 506 | 0.84% | 478 | 0.79% | 483 | 0.79% |
| 101～500㎡ | 401 | 0.71% | 397 | 0.69% | 404 | 0.69% | 397 | 0.66% | 403 | 0.66% | 414 | 0.68% |
| 501㎡～ | 56 | 0.10% | 53 | 0.09% | 50 | 0.09% | 54 | 0.09% | 55 | 0.09% | 55 | 0.09% |

排水量（用途別）

| | R1 | | R2 | | R3 | | R4 | | R5 | | R6 | |
|-------|-----------|--------|-----------|--------|-----------|--------|-----------|--------|-----------|--------|-----------|--------|
| 全体 | 1,656,047 | | 1,656,883 | | 1,685,232 | | 1,707,963 | | 1,716,432 | | 1,728,742 | |
| 用途別 | 水量 | 構成比 | 水量 | 構成比 | 水量 | 構成比 | 水量 | 構成比 | 水量 | 構成比 | 水量 | 構成比 |
| 一般用 | 814,087 | 49.16% | 854,537 | 51.57% | 857,338 | 50.87% | 863,073 | 50.53% | 857,665 | 49.97% | 860,781 | 49.79% |
| 営業用 | 154,037 | 9.30% | 146,158 | 8.82% | 143,962 | 8.54% | 148,934 | 8.72% | 148,242 | 8.64% | 152,868 | 8.84% |
| 工場用 | 655,845 | 39.60% | 624,720 | 37.70% | 653,436 | 38.77% | 665,266 | 38.95% | 680,091 | 39.62% | 684,996 | 39.62% |
| 官公・学校 | 26,562 | 1.60% | 25,997 | 1.57% | 25,104 | 1.49% | 25,433 | 1.49% | 25,077 | 1.46% | 25,082 | 1.45% |
| 公共栓用 | 1,837 | 0.11% | 1,690 | 0.10% | 1,638 | 0.10% | 1,576 | 0.09% | 1,710 | 0.10% | 1,471 | 0.09% |
| その他 | 3,284 | 0.20% | 3,368 | 0.20% | 3,345 | 0.20% | 3,321 | 0.19% | 3,180 | 0.19% | 3,091 | 0.18% |
| 下水のみ | 395 | 0.02% | 413 | 0.02% | 409 | 0.02% | 360 | 0.02% | 467 | 0.03% | 453 | 0.03% |

排水量（水量段階別）

| | R1 | | R2 | | R3 | | R4 | | R5 | | R6 | |
|----------|-----------|--------|-----------|--------|-----------|--------|-----------|--------|-----------|--------|-----------|--------|
| 全体 | 1,656,047 | | 1,656,883 | | 1,685,232 | | 1,707,963 | | 1,716,432 | | 1,728,742 | |
| 段階別 | 水量 | 構成比 | 水量 | 構成比 | 水量 | 構成比 | 水量 | 構成比 | 水量 | 構成比 | 水量 | 構成比 |
| 0～5㎡ | 24,247 | 1.46% | 23,509 | 1.42% | 25,305 | 1.50% | 27,439 | 1.61% | 28,014 | 1.63% | 28,582 | 1.65% |
| 6～10㎡ | 79,998 | 4.83% | 78,741 | 4.75% | 82,350 | 4.89% | 86,033 | 5.04% | 90,972 | 5.30% | 88,197 | 5.10% |
| 11～20㎡ | 334,161 | 20.18% | 330,739 | 19.96% | 336,698 | 19.98% | 345,222 | 20.21% | 348,878 | 20.33% | 350,304 | 20.26% |
| 21～30㎡ | 265,566 | 16.04% | 293,351 | 17.70% | 289,275 | 17.17% | 283,837 | 16.62% | 278,819 | 16.24% | 276,171 | 15.98% |
| 31～40㎡ | 106,237 | 6.42% | 120,522 | 7.27% | 116,482 | 6.91% | 112,653 | 6.60% | 107,551 | 6.27% | 109,238 | 6.32% |
| 41～50㎡ | 37,134 | 2.24% | 38,826 | 2.34% | 40,147 | 2.38% | 40,956 | 2.40% | 36,837 | 2.15% | 39,342 | 2.28% |
| 51～100㎡ | 32,441 | 1.96% | 34,795 | 2.10% | 31,971 | 1.90% | 32,036 | 1.88% | 30,229 | 1.76% | 30,890 | 1.79% |
| 101～500㎡ | 83,564 | 5.05% | 81,847 | 4.94% | 82,473 | 4.89% | 30,229 | 1.77% | 80,952 | 4.72% | 84,630 | 4.90% |
| 501㎡～ | 692,699 | 41.83% | 654,553 | 39.51% | 680,531 | 40.38% | 30,890 | 1.81% | 714,180 | 41.61% | 721,388 | 41.73% |

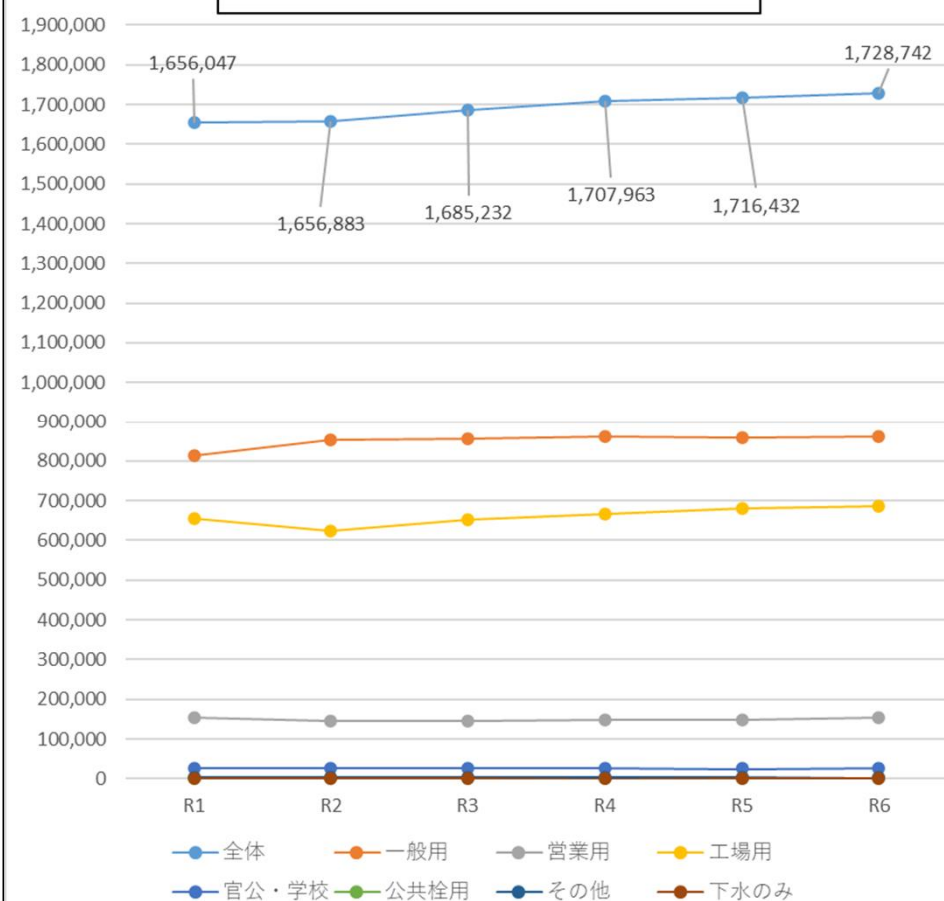
下水道使用料（用途別）

| | R1 | | R2 | | R3 | | R4 | | R5 | | R6 | |
|-------|-------------|--------|-------------|--------|-------------|--------|-------------|--------|-------------|--------|-------------|--------|
| 全体 | 金額 | 構成比 | 金額 | 構成比 | 金額 | 構成比 | 金額 | 構成比 | 金額 | 構成比 | 金額 | 構成比 |
| 一般用 | 134,732,170 | 47.84% | 142,909,770 | 50.23% | 143,804,360 | 49.60% | 144,891,030 | 49.27% | 144,305,060 | 48.77% | 145,049,560 | 48.64% |
| 営業用 | 26,765,400 | 9.50% | 25,784,270 | 9.06% | 25,446,260 | 8.78% | 26,354,440 | 8.96% | 26,215,380 | 8.86% | 27,061,650 | 9.07% |
| 工場用 | 114,243,690 | 40.57% | 109,947,160 | 38.65% | 114,997,800 | 39.66% | 117,081,930 | 39.81% | 119,685,050 | 40.45% | 120,547,110 | 40.42% |
| 官公・学校 | 4,631,770 | 1.64% | 4,575,820 | 1.61% | 4,431,430 | 1.53% | 4,498,160 | 1.53% | 4,447,570 | 1.50% | 4,443,240 | 1.49% |
| 公共栓用 | 391,330 | 0.14% | 376,530 | 0.13% | 369,960 | 0.13% | 356,970 | 0.12% | 376,440 | 0.13% | 321,350 | 0.11% |
| その他 | 752,940 | 0.27% | 798,200 | 0.28% | 785,370 | 0.27% | 779,970 | 0.27% | 742,910 | 0.25% | 718,010 | 0.24% |
| 下水のみ | 96,540 | 0.03% | 95,250 | 0.03% | 104,140 | 0.04% | 103,600 | 0.04% | 106,760 | 0.04% | 98,630 | 0.03% |

下水道使用料（水量段階別）

| | R1 | | R2 | | R3 | | R4 | | R5 | | R6 | |
|----------|-------------|--------|-------------|--------|-------------|--------|-------------|--------|-------------|--------|-------------|--------|
| 全体 | 金額 | 構成比 | 金額 | 構成比 | 金額 | 構成比 | 金額 | 構成比 | 金額 | 構成比 | 金額 | 構成比 |
| 0～5㎡ | 9,797,480 | 3.48% | 9,914,100 | 3.48% | 10,648,500 | 3.67% | 11,253,240 | 3.83% | 11,654,200 | 3.94% | 12,026,300 | 4.03% |
| 6～10㎡ | 13,952,560 | 4.95% | 13,899,860 | 4.89% | 14,616,810 | 5.04% | 15,272,010 | 5.19% | 16,093,800 | 5.44% | 15,664,220 | 5.25% |
| 11～20㎡ | 50,984,050 | 18.10% | 51,046,610 | 17.94% | 51,975,600 | 17.93% | 53,268,390 | 18.11% | 53,833,050 | 18.19% | 54,046,740 | 18.12% |
| 21～30㎡ | 42,670,630 | 15.15% | 47,645,920 | 16.75% | 46,971,990 | 16.20% | 46,086,130 | 15.67% | 45,255,660 | 15.30% | 44,830,310 | 15.03% |
| 31～40㎡ | 17,480,250 | 6.21% | 20,044,780 | 7.05% | 19,371,890 | 6.68% | 18,731,020 | 6.37% | 17,885,130 | 6.04% | 18,166,460 | 6.09% |
| 41～50㎡ | 6,189,450 | 2.20% | 6,541,480 | 2.30% | 6,764,980 | 2.33% | 6,897,630 | 2.35% | 6,206,420 | 2.10% | 6,627,060 | 2.22% |
| 51～100㎡ | 5,481,080 | 1.95% | 5,941,450 | 2.09% | 5,457,080 | 1.88% | 5,465,810 | 1.86% | 5,160,670 | 1.74% | 5,275,260 | 1.77% |
| 101～500㎡ | 14,417,320 | 5.12% | 14,269,160 | 5.02% | 14,375,720 | 4.96% | 14,063,740 | 4.78% | 14,112,940 | 4.77% | 14,657,260 | 4.91% |
| 501㎡～ | 120,641,020 | 42.84% | 115,183,640 | 40.49% | 119,756,750 | 41.30% | 123,028,130 | 41.84% | 125,677,300 | 42.48% | 126,945,940 | 42.57% |

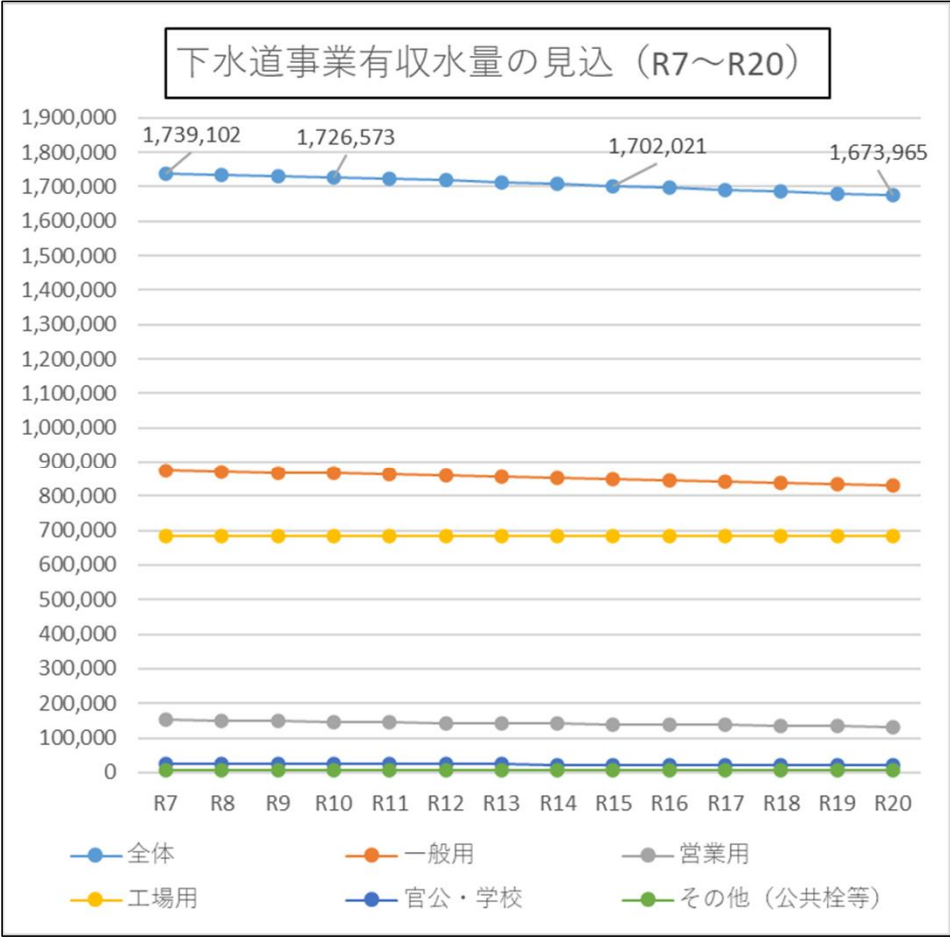
下水道事業有収水量実績（R1～R6）



○下水道事業用途別有収水量の予測（令和 7 年度～令和 2 0 年度）

| | R7 | | R8 | | R9 | | R10 | | R11 | | R12 | | R13 | |
|-----------|-----------|--------|-----------|--------|-----------|--------|-----------|--------|-----------|--------|-----------|--------|-----------|--------|
| 全体 | 1,739,102 | | 1,735,009 | | 1,730,782 | | 1,726,573 | | 1,722,306 | | 1,717,980 | | 1,712,693 | |
| 用途別 | 水量 | 構成比 | 水量 | 構成比 | 水量 | 構成比 | 水量 | 構成比 | 水量 | 構成比 | 水量 | 構成比 | 水量 | 構成比 |
| 一般用 | 872,932 | 50.19% | 870,600 | 50.18% | 868,117 | 50.16% | 865,635 | 50.14% | 863,077 | 50.11% | 860,444 | 50.08% | 856,832 | 50.03% |
| 営業用 | 151,339 | 8.70% | 149,826 | 8.64% | 148,328 | 8.57% | 146,844 | 8.50% | 145,376 | 8.44% | 143,922 | 8.38% | 142,483 | 8.32% |
| 工場用 | 685,000 | 39.39% | 685,000 | 39.48% | 685,000 | 39.58% | 685,000 | 39.67% | 685,000 | 39.77% | 685,000 | 39.87% | 685,000 | 40.00% |
| 官公・学校 | 24,831 | 1.43% | 24,583 | 1.42% | 24,337 | 1.41% | 24,094 | 1.40% | 23,853 | 1.38% | 23,614 | 1.37% | 23,378 | 1.36% |
| その他（公共栓等） | 5,000 | 0.29% | 5,000 | 0.29% | 5,000 | 0.29% | 5,000 | 0.29% | 5,000 | 0.29% | 5,000 | 0.29% | 5,000 | 0.29% |

| | R14 | | R15 | | R16 | | R17 | | R18 | | R19 | | R20 | |
|-----------|-----------|--------|-----------|--------|-----------|--------|-----------|--------|-----------|--------|-----------|--------|-----------|--------|
| 全体 | 1,707,423 | | 1,702,021 | | 1,696,633 | | 1,691,337 | | 1,685,606 | | 1,679,816 | | 1,673,965 | |
| 用途別 | 水量 | 構成比 | 水量 | 構成比 | 水量 | 構成比 | 水量 | 構成比 | 水量 | 構成比 | 水量 | 構成比 | 水量 | 構成比 |
| 一般用 | 853,221 | 49.97% | 849,460 | 49.91% | 845,698 | 49.85% | 842,011 | 49.78% | 837,874 | 49.71% | 833,661 | 49.63% | 829,372 | 49.55% |
| 営業用 | 141,058 | 8.26% | 139,648 | 8.20% | 138,251 | 8.15% | 136,869 | 8.09% | 135,500 | 8.04% | 134,145 | 7.99% | 132,803 | 7.93% |
| 工場用 | 685,000 | 40.12% | 685,000 | 40.25% | 685,000 | 40.37% | 685,000 | 40.50% | 685,000 | 40.64% | 685,000 | 40.78% | 685,000 | 40.92% |
| 官公・学校 | 23,144 | 1.36% | 22,913 | 1.35% | 22,684 | 1.34% | 22,457 | 1.33% | 22,232 | 1.32% | 22,010 | 1.31% | 21,790 | 1.30% |
| その他（公共栓等） | 5,000 | 0.29% | 5,000 | 0.29% | 5,000 | 0.29% | 5,000 | 0.30% | 5,000 | 0.30% | 5,000 | 0.30% | 5,000 | 0.30% |



《下水道事業需要水量の推移まとめ》

OR1～R6

使用件数では、**一般用が約92%**を占めているが、**有収水量では約50%**となっている。

また、水道事業と同様に**工場用は0.1%**と件数に占める割合は非常に少ないが、**排水量では約40%と町全体の1/3超の需要水量**を担っており、本町の使用料収入は工場用排水量の増減に大きく影響を受ける構造となっている。

排水量から見ると、**令和元年度と令和6年度の全体の有収水量の比較で、72,695m³増加(R1比4.39%)**しているが、**下水接続にかかる利用件数の増が要因**と考えられる。一方で、**基本料金帯の0～10m³の件数割合は2.3ポイント上昇し1件当たりの排水量は減ってきているため、水道の状況と同じように使用控え等の状況が進んでいるもの**と考える。

OR7～R20

一般用有収水量算出には、水道事業同様に国立社会保障・人口問題研究所令和5年推計による5年ごと人口を利用し、令和7年度以降の1人当たり有収水量は令和4～6年度の3か年にかかる平均年間有収水量を乗じ算出。工場用、その他は令和6年度水量を後年度にも採用し、営業用等の用途については、99%を乗じ算出している。

R1～R6年の実績では増のトレンドで推移しており**工場用についてもR6年度実績同等で推移すると考えている**が、人口の減に伴い、工場用以外で有収水量は減少する見込みとしている。

予測では、令和20年度時点で**令和6年度決算の有収水量1,728,742m³から54,777m³の減**となる**1,673,965m³(R6比△3.17%)**まで減少する見込みとなっている。

§ 3-3 収支状況および収支見通し ～下水道事業～

○下水道事業の収支状況及び収支見通しについて(~R20)

更新計画（資本的収支）

基本耐用年数の1.5倍を想定耐用年数とした**ストックマネジメント計画（施設）でのリスク評価**に基づき、施設の更新・長寿命化の対応を行っています。また、管路についても令和8年度からを計画期間とした**ストックマネジメント計画（管渠）での点検計画・リスク評価**に基づき、対応を行うこととしています。

なお、ストックマネジメント計画は、計画期間の**維持管理情報（修繕や不具合の発生）等**を反映させ、**5年ごとに見直しを行っています。**

事業費にかかる**企業債の借り入れ**については、**予定事業費の95%を借入**（補助がある場合は95%の金額から補助額を控除し借入）し、**償還方法は元本均等返済方式15年**にて計算しています。

財政計画（収益的収支）

下水道使用料を現行のまま、物価高騰率を令和8年度1.5%、令和9年度～12年度2.0%、13年度以降1.0%と費用増加見込みとして計算しています。（率は対前年度）

人件費は、令和7年度実績見込みに令和2年度から令和5年度の3年間の平均上昇率1.36%を前年度予測に乘じ、算定しています。

企業債利息は、年利1.4%で元本均等返済方式15年にて計算しています。

≪収益的収支の見込≫ ※R1以前は特別会計であったため、複式計上を行っていない。

単位：千円

| 項目／年度 | | R2 | R3 | R4 | R5 | R6 | R7 | R8 | R9 | R10 | R11 |
|-------|--------------------|---------|---------|----------|---------|---------|---------|---------|---------|----------|---------|
| (税抜き) | 水道事業収益 ① | 590,647 | 608,006 | 528,614 | 527,144 | 541,051 | 564,113 | 564,771 | 524,287 | 540,793 | 526,549 |
| | 営業収益 | 256,821 | 263,477 | 267,728 | 269,268 | 271,339 | 272,566 | 271,942 | 271,280 | 270,621 | 269,953 |
| | うち下水道使用料 | 256,588 | 263,239 | 267,498 | 269,042 | 271,112 | 272,384 | 271,742 | 271,080 | 270,421 | 269,753 |
| | 営業外収益 | 320,730 | 344,529 | 258,594 | 257,876 | 269,708 | 291,545 | 292,829 | 253,007 | 270,172 | 256,596 |
| | うち長期前受金戻入 ② | 165,522 | 180,819 | 148,043 | 142,534 | 139,445 | 129,984 | 132,653 | 128,259 | 122,923 | 121,933 |
| | 特別利益 | 13,096 | 0 | 2,292 | 0 | 4 | 2 | 0 | 0 | 0 | 0 |
| | 水道事業費用 ③ | 571,158 | 605,712 | 602,446 | 527,085 | 535,436 | 549,270 | 568,766 | 523,974 | 584,183 | 529,517 |
| | 営業費用 | 505,411 | 547,961 | 470,749 | 475,823 | 480,650 | 507,556 | 528,334 | 485,016 | 548,922 | 494,837 |
| | うち減価償却・資産減耗費 ④ | 322,320 | 345,585 | 287,512 | 276,164 | 272,406 | 271,042 | 275,742 | 268,145 | 259,514 | 258,681 |
| | 営業外費用 | 62,950 | 57,751 | 53,217 | 49,573 | 54,786 | 41,714 | 40,432 | 38,958 | 35,261 | 34,681 |
| | うち企業債利息 | 55,919 | 51,159 | 43,984 | 37,104 | 30,917 | 26,215 | 23,153 | 20,076 | 18,041 | 16,887 |
| | 特別損失 | 2,797 | 0 | 78,480 | 1,689 | 0 | 0 | 0 | 0 | 0 | 0 |
| | 純利益 ⑤＝①－③ | 19,489 | 2,294 | △ 73,832 | 59 | 5,615 | 14,843 | △ 3,995 | 313 | △ 43,390 | △ 2,968 |
| | 当年度分損益勘定留保資金 ⑥＝④－② | 156,798 | 164,766 | 139,469 | 133,630 | 132,961 | 141,058 | 143,089 | 139,886 | 136,591 | 136,748 |

| 項目／年度 | | R12 | R13 | R14 | R15 | R16 | R17 | R18 | R19 | R20 |
|-------|--------------------|----------|---------|---------|---------|----------|----------|----------|---------|---------|
| (税抜き) | 水道事業収益 ① | 532,413 | 546,678 | 526,904 | 516,001 | 519,424 | 527,954 | 510,888 | 515,672 | 517,426 |
| | 営業収益 | 269,275 | 268,447 | 267,622 | 266,776 | 265,932 | 265,102 | 264,205 | 263,298 | 262,382 |
| | うち下水道使用料 | 269,075 | 268,247 | 267,422 | 266,576 | 265,732 | 264,902 | 264,005 | 263,098 | 262,182 |
| | 営業外収益 | 263,138 | 278,231 | 259,282 | 249,225 | 253,492 | 262,852 | 246,683 | 252,374 | 255,044 |
| | うち長期前受金戻入 ② | 122,705 | 128,465 | 125,743 | 118,907 | 119,327 | 119,796 | 120,381 | 120,393 | 120,504 |
| | 特別利益 | 0 | 0 | 0 | 0 | 0 | 0 | 0 | 0 | 0 |
| | 水道事業費用 ③ | 547,808 | 551,590 | 532,177 | 521,988 | 530,993 | 588,369 | 540,004 | 524,219 | 526,585 |
| | 営業費用 | 513,506 | 516,424 | 498,591 | 490,189 | 500,877 | 559,333 | 512,142 | 497,367 | 500,600 |
| | うち減価償却・資産減耗費 ④ | 260,579 | 271,244 | 267,216 | 256,511 | 257,009 | 257,422 | 259,065 | 258,609 | 259,528 |
| | 営業外費用 | 34,302 | 35,166 | 33,586 | 31,799 | 30,116 | 29,036 | 27,862 | 26,851 | 25,986 |
| | うち企業債利息 | 16,336 | 17,506 | 15,780 | 13,989 | 12,357 | 11,244 | 10,075 | 9,072 | 8,200 |
| | 特別損失 | 0 | 0 | 0 | 0 | 0 | 0 | 0 | 0 | 0 |
| | 純利益 ⑤＝①－③ | △ 15,395 | △ 4,912 | △ 5,273 | △ 5,987 | △ 11,569 | △ 60,415 | △ 29,116 | △ 8,547 | △ 9,159 |
| | 当年度分損益勘定留保資金 ⑥＝④－② | 137,874 | 142,779 | 141,473 | 137,604 | 137,682 | 137,626 | 138,684 | 138,216 | 139,024 |

≪ 資本的収支の見込 ≫

単位：千円

| 項目／年度 | | R2 | R3 | R4 | R5 | R6 | R7 | R8 | R9 | R10 | R11 |
|----------------|-----------|-----------|-----------|-----------|-----------|-----------|-----------|-----------|-----------|-----------|-----------|
| 資本的収支 (税込み) | 資本的収入 ⑦ | 43,748 | 116,346 | 44,558 | 57,770 | 95,154 | 355,249 | 53,891 | 96,570 | 202,128 | 274,377 |
| | 分担金・負担金 | 16,218 | 41,348 | 15,523 | 12,695 | 15,144 | 13,247 | 13,291 | 12,570 | 12,528 | 9,863 |
| | 補償金・国庫補助金 | 12,030 | 41,188 | 11,935 | 5,575 | 31,010 | 172,902 | 15,500 | 39,000 | 92,406 | 133,114 |
| | 企業債 | 15,500 | 33,810 | 17,100 | 39,500 | 49,000 | 169,100 | 25,100 | 45,000 | 97,194 | 131,400 |
| | 資本的支出 ⑧ | 344,400 | 360,199 | 323,352 | 331,768 | 353,717 | 623,131 | 267,119 | 264,965 | 370,338 | 434,585 |
| | 建設改良費 | 74,650 | 70,632 | 30,642 | 48,465 | 85,677 | 362,033 | 43,000 | 90,000 | 196,812 | 279,727 |
| | 企業債償還金 | 269,750 | 289,567 | 292,710 | 283,303 | 268,040 | 261,098 | 224,119 | 174,965 | 173,526 | 154,858 |
| | 不足額 ⑨＝⑧－⑦ | △ 300,652 | △ 243,853 | △ 278,794 | △ 273,998 | △ 258,563 | △ 267,882 | △ 213,228 | △ 168,395 | △ 168,210 | △ 160,208 |

| 項目／年度 | | R12 | R13 | R14 | R15 | R16 | R17 | R18 | R19 | R20 |
|----------------|-----------|-----------|-----------|-----------|-----------|-----------|-----------|-----------|-----------|-----------|
| 資本的収支 (税込み) | 資本的収入 ⑦ | 522,015 | 136,055 | 377,998 | 80,491 | 59,793 | 61,049 | 78,723 | 54,637 | 56,571 |
| | 分担金・負担金 | 8,807 | 6,000 | 6,055 | 5,148 | 3,429 | 3,427 | 3,426 | 3,422 | 3,426 |
| | 補償金・国庫補助金 | 264,808 | 63,155 | 191,143 | 35,043 | 25,064 | 25,022 | 34,197 | 23,115 | 25,545 |
| | 企業債 | 248,400 | 66,900 | 180,800 | 40,300 | 31,300 | 32,600 | 41,100 | 28,100 | 27,600 |
| | 資本的支出 ⑧ | 697,628 | 290,391 | 540,545 | 223,245 | 177,790 | 176,008 | 189,084 | 156,272 | 157,751 |
| | 建設改良費 | 541,615 | 138,309 | 392,785 | 80,585 | 60,627 | 62,043 | 80,393 | 55,230 | 57,108 |
| | 企業債償還金 | 156,013 | 152,082 | 147,760 | 142,660 | 117,163 | 113,965 | 108,691 | 101,042 | 100,643 |
| | 不足額 ⑨＝⑧－⑦ | △ 175,613 | △ 154,336 | △ 162,547 | △ 142,754 | △ 117,996 | △ 114,959 | △ 110,361 | △ 101,636 | △ 101,180 |

≪ 財政収支見込みにかかる決算時現金残高等 ≫

| 項目／年度 | R2 | R3 | R4 | R5 | R6 | R7 | R8 | R9 | R10 | R11 |
|--|-----------|-----------|-----------|-----------|-----------|-----------|-----------|-----------|-----------|-----------|
| 純利益（△は純損失） | 19,489 | 2,294 | △ 73,832 | 59 | 5,615 | 14,843 | △ 3,995 | 313 | △ 43,390 | △ 2,968 |
| （１）有形固定資産現在高 | 8,813,104 | 8,531,730 | 8,272,074 | 8,039,969 | 7,845,451 | 7,903,530 | 7,666,879 | 7,480,552 | 7,399,957 | 7,395,574 |
| （２）企業債残高 | 2,573,821 | 2,318,064 | 2,042,454 | 1,798,651 | 1,579,611 | 1,487,613 | 1,288,594 | 1,158,629 | 1,082,297 | 1,058,839 |
| （３）現金残高 | 82,873 | 18,676 | 36,859 | 47,851 | 19,812 | 5,012 | 5,012 | 5,011 | 5,011 | 5,010 |
| （４）補填財源（純利益＋当年度分損益勘定留保資金＋建設改良費消費税＋使用料相当額＋一般会計補助金（基準外）） | 271,303 | 268,467 | 224,630 | 271,031 | 240,384 | 253,082 | 213,228 | 168,395 | 168,210 | 160,207 |

（参考）

| 項目／年度 | R2 | R3 | R4 | R5 | R6 | R7 | R8 | R9 | R10 | R11 |
|-------|---------|---------|---------|---------|---------|---------|---------|---------|---------|---------|
| 基準内繰入 | 159,638 | 175,043 | 121,740 | 125,235 | 136,345 | 159,976 | 169,810 | 133,726 | 155,974 | 141,027 |
| 基準外繰入 | 88,230 | 94,986 | 156,207 | 132,936 | 92,126 | 59,419 | 65,691 | 14,761 | 51,912 | △ 4,051 |

| 項目／年度 | R12 | R13 | R14 | R15 | R16 | R17 | R18 | R19 | R20 |
|--|-----------|-----------|-----------|-----------|-----------|-----------|-----------|-----------|-----------|
| 純利益（△は純損失） | △ 15,395 | △ 4,912 | △ 5,273 | △ 5,987 | △ 11,569 | △ 60,415 | △ 29,116 | △ 8,547 | △ 9,159 |
| （１）有形固定資産現在高 | 7,627,372 | 7,481,863 | 7,571,724 | 7,388,472 | 7,186,579 | 6,985,560 | 6,799,580 | 6,591,180 | 6,383,568 |
| （２）企業債残高 | 1,151,226 | 1,066,044 | 1,099,084 | 996,724 | 910,861 | 829,496 | 761,906 | 688,963 | 615,920 |
| （３）現金残高 | 5,010 | 5,010 | 5,010 | 5,010 | 5,010 | 5,010 | 5,010 | 5,010 | 5,010 |
| （４）補填財源（純利益＋当年度分損益勘定留保資金＋建設改良費消費税＋使用料相当額＋一般会計補助金（基準外）） | 175,614 | 154,336 | 162,547 | 142,755 | 117,997 | 114,959 | 110,361 | 101,637 | 101,181 |

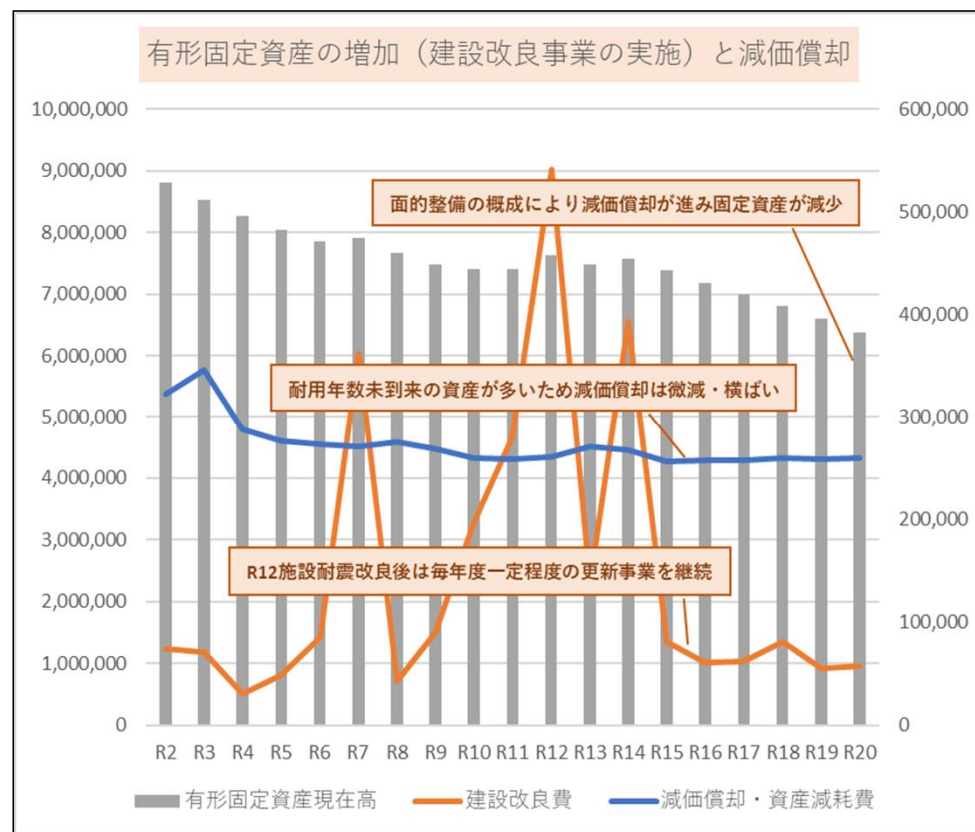
（参考）

| 項目／年度 | R12 | R13 | R14 | R15 | R16 | R17 | R18 | R19 | R20 |
|-------|---------|---------|----------|---------|----------|---------|----------|----------|----------|
| 基準内繰入 | 145,602 | 152,183 | 136,001 | 131,913 | 134,015 | 142,906 | 126,152 | 131,831 | 134,390 |
| 基準外繰入 | △ 762 | △ 797 | △ 14,357 | △ 1,136 | △ 18,427 | 27,682 | △ 10,968 | △ 37,802 | △ 38,579 |

（次ページ）収支見通しにかかる財政状況分析



○財政収支見通しにかかる財政状況分析（（１）有形固定資産現在高）



分析

面的整備が概成したことにより、管路にかかる大幅な更新投資は落ち着いている。しかしながら、ストックマネジメント計画による施設の更新を進めていく必要があり、**この先数年は事業費の増減が発生する**見込みである。

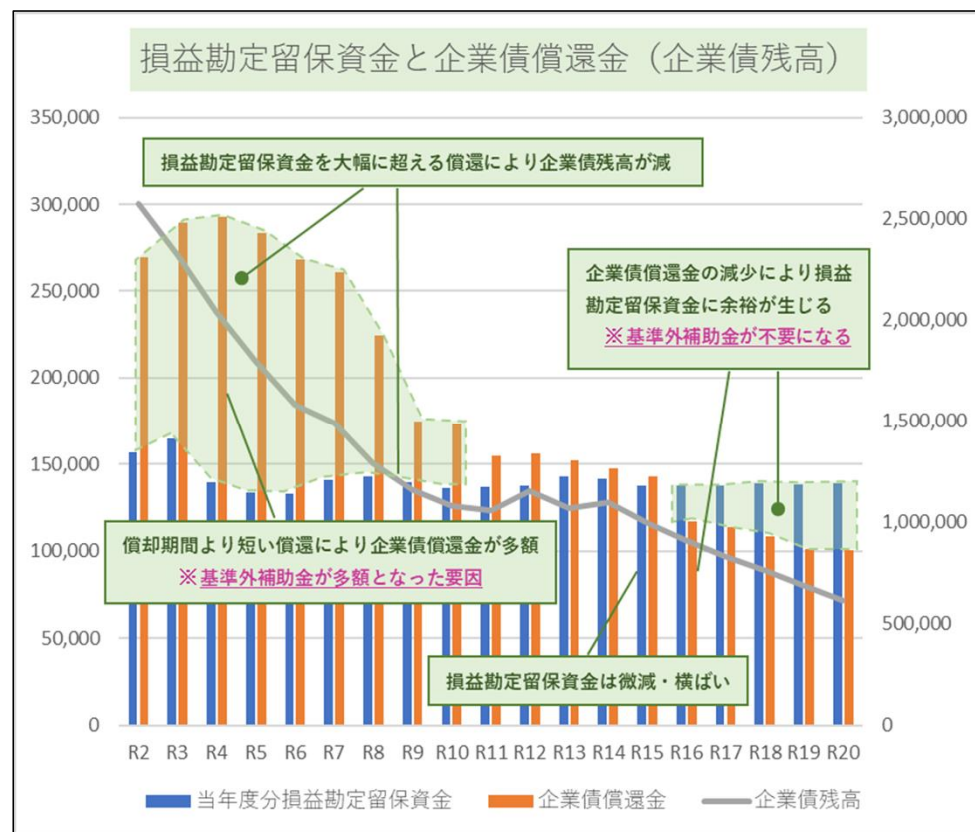
耐用年数が長期の資産の減価償却により、固定資産現在高は減少していくが、償却期間未到達や到達後の更新により、減価償却費は横ばいで推移する見込みとなっている。

対応及び課題

本町においては、広範囲に下水道認可区域が広がっており、**管路やマンホールポンプなど多くの固定資産を持っているため**、計画的な更新を行っていく必要がある。

今後は、機器や施設の更新を継続的に行いながら、経年管路の更生・長寿命化にも対応が必要となる。

○財政収支見通しにかかる財政状況分析（（２）企業債残高）



分析

事業費の95%を企業債と国交付金で充当しており、建設改良事業を企業債と国費に依存し実施している状況である。また、水道事業と同様に償還期間を償却期間よりかなり短い15年で設定しており、単年度での償還額が過大となっている。

見込みでは、償還期間を短くして償還していることにより、企業債残高は減少していき、**令和16年度以降は、減価償却費等の当年度内部留保資金によって返済が可能**となっていく見込みとなっている。

対応及び課題

本町公共下水道は、平成9年に供用開始しており、施設と併せ管路の長寿命化についてもしっかりと検討していく必要が出てくる。**そのため、利息負担等の状況を踏まえて企業債の借り入れ期間等について整理し、負担の平準化を図ることが必要である。**

○財政収支見通しにかかる財政状況分析（（３）現金残高、（４）補填財源）

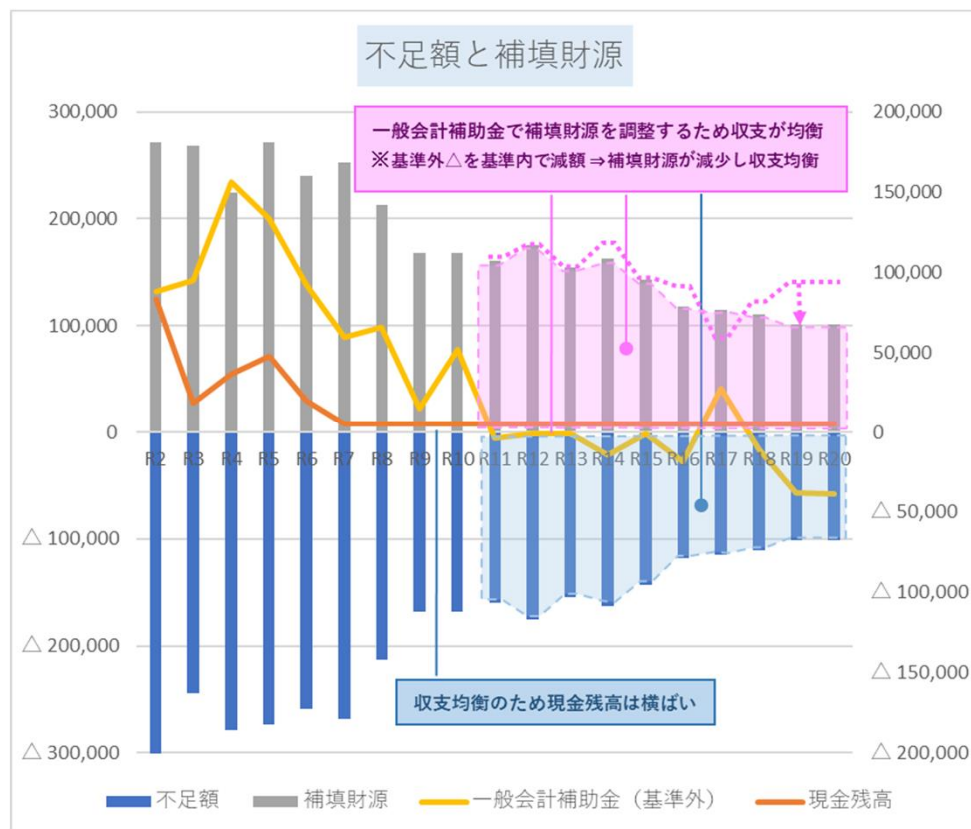
分析

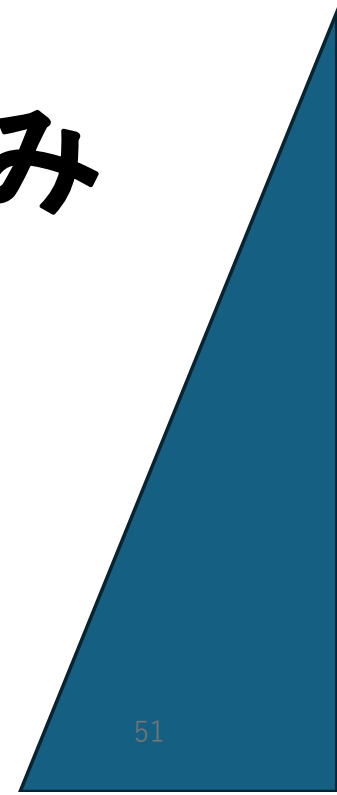
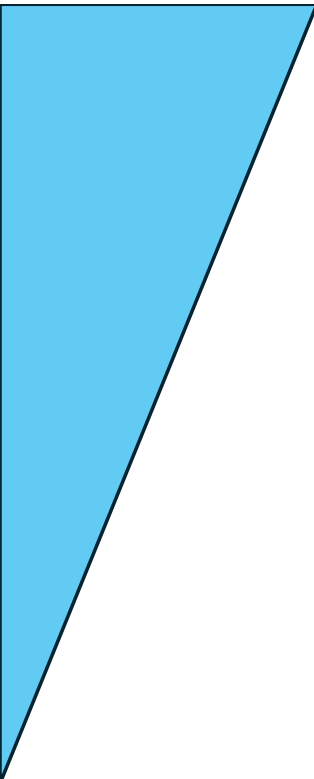
（２）企業債残高の状況でも記載したとおり、現在は企業債償還期間を短く設定していることにより、一般会計からの基準外繰入を行いながら事業を進めている状況である。また、一般会計からの基準外繰入金を受けているため、**単年度収支均衡**で事業を進めている状況である。

令和11年度に一般会計からの基準外繰入が不要となっていく状況となっており、現行の使用料設定でも経営が安定していく見込みとなっている。

対応及び課題

ここ数年、管路事故等の発生により耐震化や管路の全体的な緊急点検等、様々な対応が求められてきている。全国的に施設管路の老朽化が進んでいく中で、今後も様々な対応を求められる可能性があり、一般会計からの繰入については、単年度収支だけの判断ではなく、中長期的な観点を持ちながら内部留保の計画等を立て、検討していく必要がある。





(参考 1) 企業会計の仕組み

公営企業会計の大前提として・・・

①地方公営企業は、常に企業の経済性を発揮するとともに、その本来の目的である公共の福祉を増進するように運営されなければならない。

②**その性質上当該地方公営企業の経営に伴う収入をもって充てることが適当でない経費、当該地方公営企業の性質上能率的な経営を行なってもなおその経営に伴う収入のみをもって充てることが客観的に困難であると認められる経費（＝基準内繰入金）**以外は、当該地方公営企業の経営に伴う収入をもって充てなければならない。

【基準内繰入金、基準外繰入金とは】

- ・基準内繰入金（水道）・・・消火栓等、公共施設無償給水、国庫補助の対象となる水源開発などの各項目に要する経費（※1）
- ・基準内繰入金（下水道）・・・雨水処理、分流式下水道などの各項目に係る経費（※1、※2）
- ・基準外繰入金・・・基準内繰入金、料金等の経営に伴う収入をもって不足する金額（赤字補填 ※継続的に発生すべきでない。）

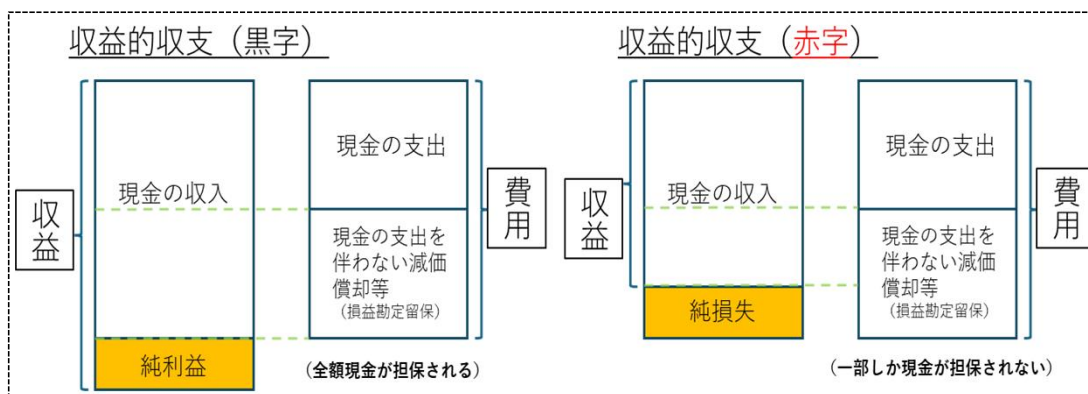
※1 一般会計からの基準内繰入金の要件（対象費用や金額の算定方法など）は毎年度総務省から通知がなされ、その通知に基づき繰入を行っている。

※2 汚水処理に要する経費のうち、公共用水域の水質保全への効果が高い高度処理の経費や合流式下水道に比べ建設コストが割高になる分流式下水道に要する経費の一部などは、公的な便益も認められることから公費により負担。（国土交通省HPより）

◎公営企業における収支構造

基本的な考え方として、独立採算制で料金・使用料を主とした収入により、経常費用を賄っており、**純利益（収益的収支）**や**損益勘定留保（現金の支出を伴わない費用）**で確保される**現金**、**企業債の借入**により、施設、管路の新設・更新や債務償還などを行っている。

収益的収支のうち、費用が収益を上回ると**赤字**となり、剰余金となる利益が無くなり、**損益勘定留保資金に現金を充てることができなくなる**ため、施設、管路の新設・更新や債務償還に充てる財源が無くなっていく。



(図 § 4 - 1 :健全な事業収支構造イメージ)

