

令和7年度 佐々町水道料金・下水道使用料 審議会（第1回）

【資料2】

令和7年11月25日
佐々町水道課

§ 1 審議会の設置について

1. 目的

町長の諮問に応じ、水道料金、下水道使用料の適正化を図るための調査、審議及び意見の答申を行う

2. 組織

(1) 委員数 10名以内（以下の各項目に該当する者）

- ①識見を有する者
- ②関係諸団体に属する者
- ③水道及び下水道の利用者
- ④その他町長が必要と認める者

3. 任期

委嘱日から諮問にかかる審議が終了したときまで



4. 審議会にかかるスケジュール（案）

	令和7年度									令和8年度												令和9年度		
	8月	9月	10月	11月	12月	1月	2月	3月	4月	5月	6月	7月	8月	9月	10月	11月	12月	1月	2月	3月	4月	5月	6月	
①条例制定（審議会）																								
②審議会・意見調整				○	○	○	○	○	●															
③議会(委員会)説明																								
④条例改正（料金）																								
⑤周知・広報																								
⑥新料金適用																								

※○審議会、●審議会答申

※④～⑥については、審議会の答申等により料金改定の必要性がないと判断された場合、発生しないスケジュールとなります。

5. 審議会の流れ

第1回

- ・上下水道事業の現状の説明
- ・上下水道事業の更新計画、収支見通しの説明

第2回

- ・第1回審議会での審議内容の振り返り
- ・収支改善策、料金・使用料適正化の検討
- ・料金、使用料適正化にかかる算定期間等の諸条件の検討

第3回

- ・第2回審議会での審議内容の振り返り
- ・料金、使用料適正化（案）の検討

第4回

- ・料金、使用料適正化（案）の検討
- ・審議内容の整理（答申（案）の作成）

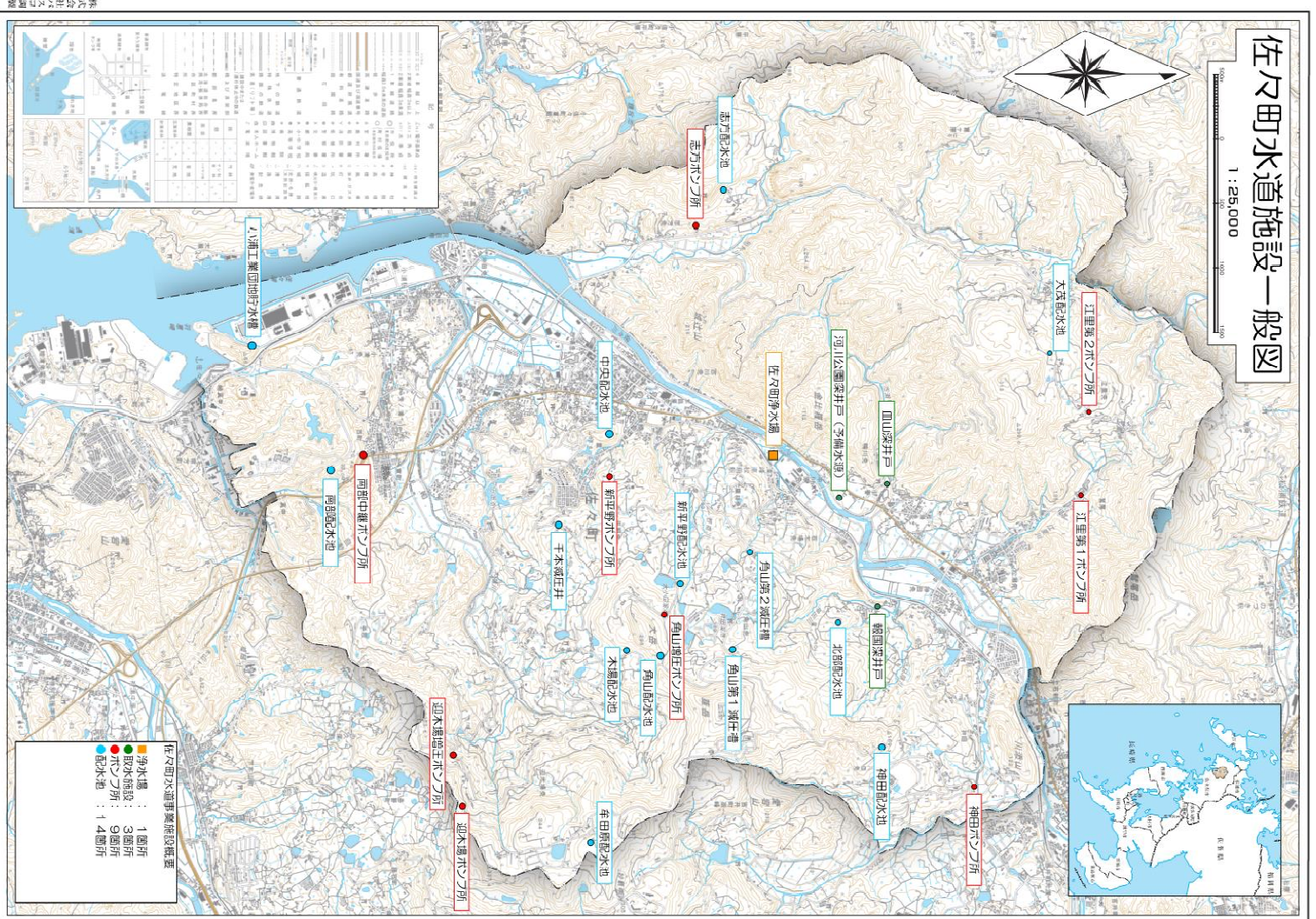
第5回

- ・料金、使用料適正化（案）の決定
- ・町長への答申

§ 2-1 水道事業の概況について

1. 水道事業概要（令和7年3月末現在）

- 町内人口： 13,835人
- 給水人口： 13,823人
- 給水件数： 6,492件
- 普及率： 99.9%（給水人口／町内人口）
- 配水量： 2,258,490 m³
- 有収水量： 2,068,135 m³
- 有収率： 91.6%（有収水量／配水量）
- 水源： 9,200 m³（地下水、表流水）
- 施設： 27施設（浄水場1施設、取水・導水3施設、送水9施設、配水14施設）
- 管路延長： 107,374 m



(水道施設一般図)

2. 類似団体比較（令和6年度地方公営企業決算状況調査抜粋）

令和6年度地方公営企業決算状況調査における現在給水人口（13,300人～14,300人、末端給水事業）での類似団体比較は、以下のとおりとなっています。

団体名		行政区域内人口 (人)	給水人口 (人)	家庭用料金 (20㎡/月)	基準外繰入 額 (千円)	給水区域 面積 (ha)	導水管 延長 (km)	送水管 延長 (km)	配水管 延長 (km)	浄水場 数	配水池 数	年間総配 水量 (km ³)	年間有収 水量 (km ³)	ポンプ 設備 (台)	職員数 (人)
三重県	多気町	13,504	13,301	<u>3,300</u>	0	3,166	0.00	9.03	230.21	1	9	2,023.58	1,742.99	17	3
宮崎県	新富町	16,203	13,306	<u>3,036</u>	11,251	2,404	3.52	9.67	140.19	1	3	1,702.78	1,450.48	17	6
愛媛県	内子町	14,593	13,433	<u>2,940</u>	107,115	4,205	18.67	74.60	298.80	32	87	1,858.78	1,490.43	224	4
福島県	会津坂下町	14,288	13,560	<u>4,574</u>	47,298	4,889	0.40	0.89	156.74	0	0	1,701.06	1,279.78	15	5
栃木県	那珂川町	13,981	13,593	<u>4,290</u>	0	19,278	11.87	14.09	242.43	11	16	1,709.49	1,386.42	120	9
北海道	別海町	13,783	13,705	<u>4,138</u>	106,577	131,141	25.59	142.52	960.44	3	8	5,670.48	5,212.89	8	8
長野県	富士見町	14,027	13,782	<u>1,782</u>	0	5,710	14.47	25.62	281.66	3	43	3,808.84	2,898.85	82	6
青森県	七戸町	13,952	13,816	<u>3,428</u>	29,738	12,510	12.18	7.14	258.03	6	8	2,352.62	1,496.21	18	5
長崎県	佐々町	13,835	13,823	<u>3,190</u>	0	1,183	3.61	5.00	98.77	1	14	2,258.49	2,068.14	43	6
長崎県	波佐見町	14,039	14,015	<u>4,070</u>	0	1,615	7.50	11.07	161.98	4	19	1,643.16	1,293.90	52	6

※ポンプ設備については令和5年度数値

3. 県内団体比較（令和6年度地方公営企業決算状況調査抜粋）

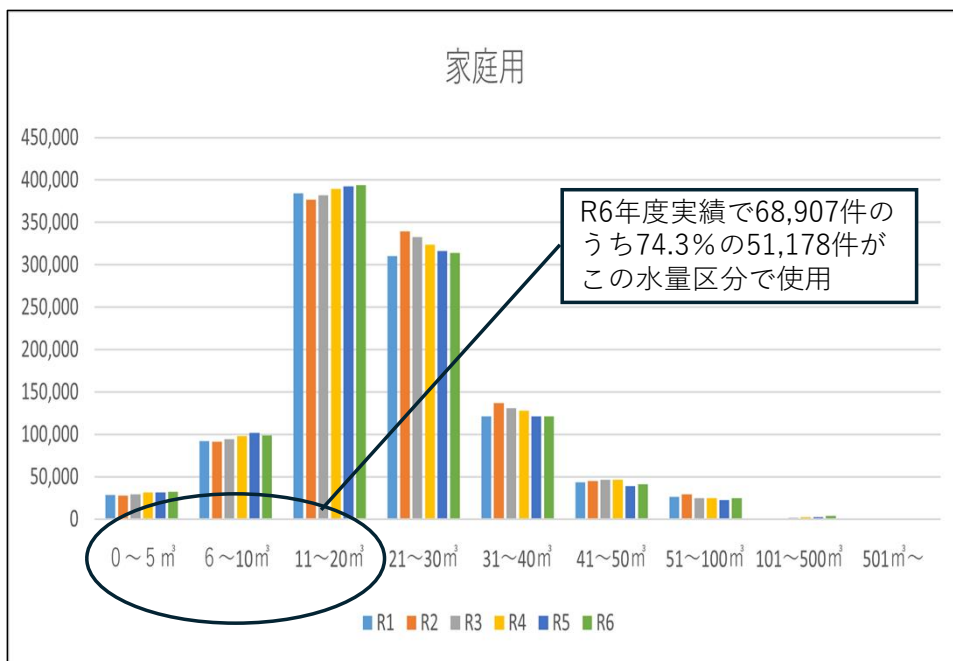
令和6年度地方公営企業決算状況調査における県内自治体比較は、以下のとおりとなっています。

団体名	行政区域内人口 (人)	給水人口 (人)	家庭用料金 (20㎡/月)	基準外繰入 額 (千円)	給水区域 面積 (ha)	導水管 延長 (km)	送水管 延長 (km)	配水管 延長 (km)	浄水場 数	配水池 数	年間総配水量 (km ³)	年間有収水量 (km ³)	ポンプ 設備 (台)	職員数 (人)
長崎市	388,261	374,196	<u>4,515</u>	6,813	13,976	60.56	242.63	2,302.79	7	233	41,554.38	36,027.99	187	194
佐世保市	231,017	227,030	<u>4,195</u>	30,188	21,992	100.53	188.77	2,037.79	28	260	26,412.53	23,539.44	305	186
島原市	41,603	41,331	<u>2,805</u>	0	4,790	7.81	8.02	349.10	16	22	5,890.01	4,472.93	48	19
諫早市	133,034	122,637	<u>3,590</u>	0	11,324	62.68	104.44	860.61	6	221	15,064.54	13,174.43	320	64
大村市	99,485	96,478	<u>3,905</u>	63,508	6,530	33.36	68.12	577.75	12	42	11,021.78	9,677.46	95	34
平戸市	27,574	27,151	<u>4,820</u>	0	10,441	31.66	115.80	559.12	12	91	3,466.84	2,732.26	136	27
松浦市	20,249	20,216	<u>2,524</u>	108,559	8,650	38.41	52.45	388.85	19	62	3,409.58	2,973.13	132	15
対馬市	26,781	26,762	<u>4,230</u>	71,993	5,857	85.21	102.98	444.41	49	148	4,078.97	2,897.06	251	23
壱岐市	23,399	23,351	<u>4,240</u>	100,000	13,393	36.41	69.02	543.06	31	75	4,028.76	2,724.92	170	10
五島市	33,279	32,952	<u>3,685</u>	20,963	8,426	73.82	31.93	501.75	34	77	5,203.24	3,573.37	64	28
西海市	24,715	24,238	<u>4,596</u>	146,491	17,500	61.70	76.40	556.19	27	98	3,831.17	2,639.24	244	17
雲仙市	40,417	40,262	<u>3,150</u>	510,435	4,448	5.27	11.58	531.97	50	71	6,288.22	4,300.53	153	23
南島原市	40,257	37,219	<u>3,180</u>	200,386	9,908	15.59	81.52	787.73	44	104	5,109.24	3,618.97	207	23
長与町	39,269	35,449	<u>3,630</u>	0	1,217	11.49	13.98	226.11	4	20	3,615.60	3,229.72	65	18
時津町	28,995	28,949	<u>3,685</u>	11,391	1,270	17.08	5.69	160.89	2	12	3,051.12	2,655.38	63	8
東彼杵町	7,309	7,227	<u>3,900</u>	31,054	4,988	5.93	19.46	159.06	10	27	984.28	749.94	43	6
川棚町	12,784	12,761	<u>3,520</u>	0	1,390	4.00	11.85	118.97	4	16	1,949.12	1,720.99	44	7
波佐見町	14,039	14,015	<u>4,070</u>	0	1,615	7.50	11.07	161.98	4	19	1,643.16	1,293.90	52	6
小値賀町	2,054	2,054	<u>4,090</u>	33,334	1,720	5.28	7.25	56.14	6	15	249.57	201.62	-	3
佐々町	13,835	13,823	<u>3,190</u>	0	1,183	3.61	5.00	98.77	1	14	2,258.49	2,068.14	43	6
新上五島町	16,413	16,412	<u>5,940</u>	30,160	10,080	55.79	100.71	381.78	27	76	2,112.73	1,593.70	128	10

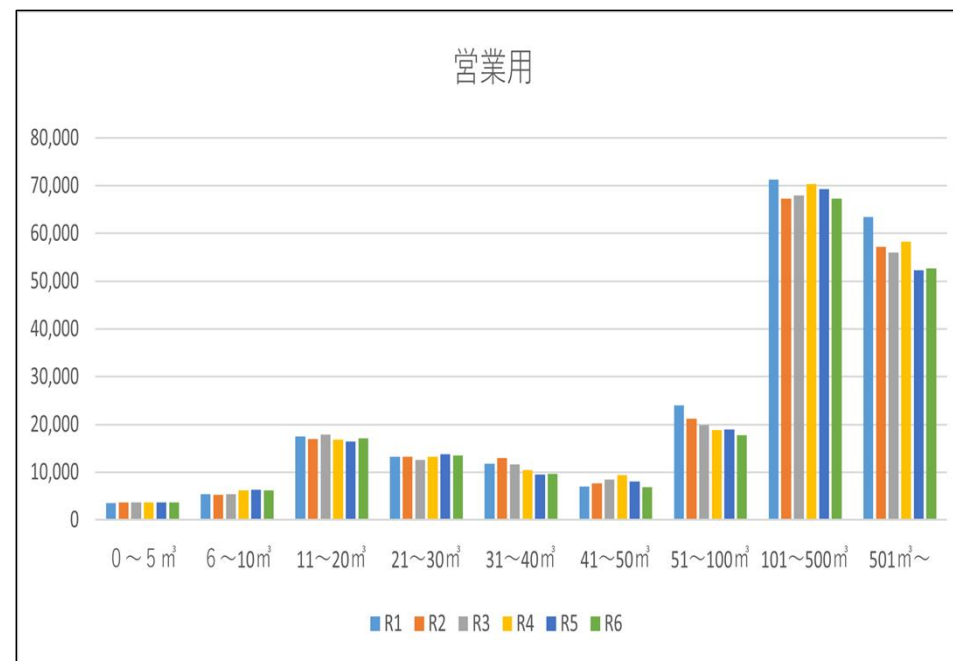
※ポンプ設備については令和5年度数値

§ 2-2 水道事業の水需要

○水道事業用途別・使用水量区分別有収水量の推移（令和元年度～令和6年度）

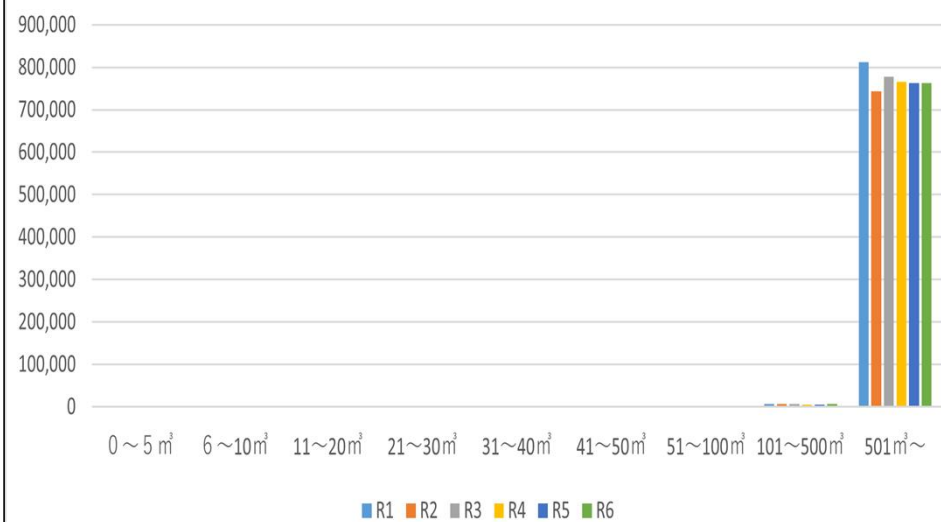


項目	R1	R2	R3	R4	R5	R6
件数 (件)	65,418	66,282	67,298	68,291	68,855	68,907
水量 (m³)	1,007,883	1,047,072	1,043,624	1,044,640	1,027,946	1,031,055
平均使用水量 (m³)	15.41	15.80	15.51	15.30	14.93	14.96



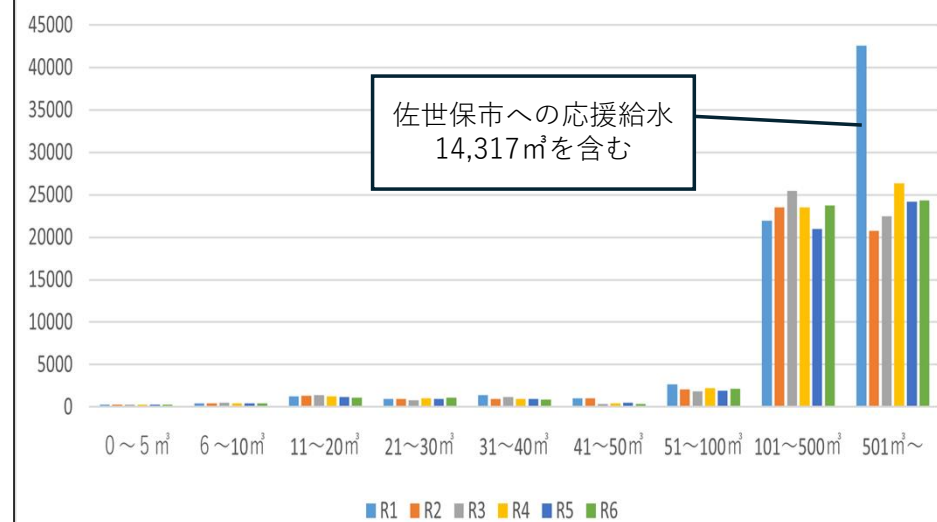
項目	R1	R2	R3	R4	R5	R6
件数 (件)	5,828	5,802	5,852	5,874	5,840	5,822
水量 (m³)	217,046	205,334	203,459	207,124	198,175	194,932
平均使用水量 (m³)	37.24	35.39	34.77	35.26	33.93	33.48

工場用

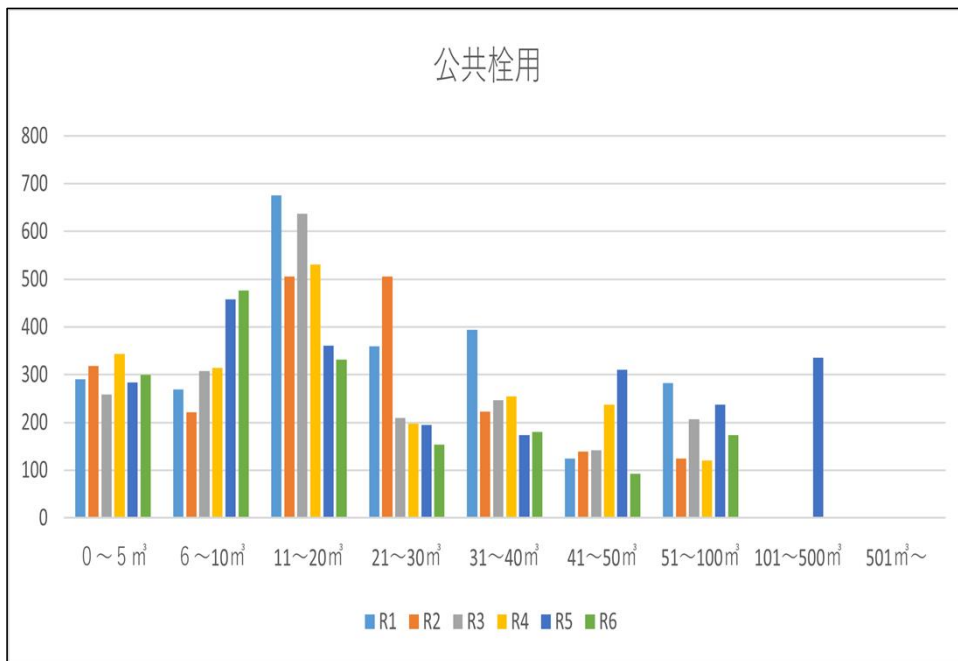


項目	R1	R2	R3	R4	R5	R6
件数 (件)	79	98	108	108	108	108
水量 (m³)	819,522	750,664	784,693	772,006	769,143	769,494
平均使用水量 (m³)	10,373.7	7,659.8	7,265.7	7,148.2	7,121.7	7,124.9

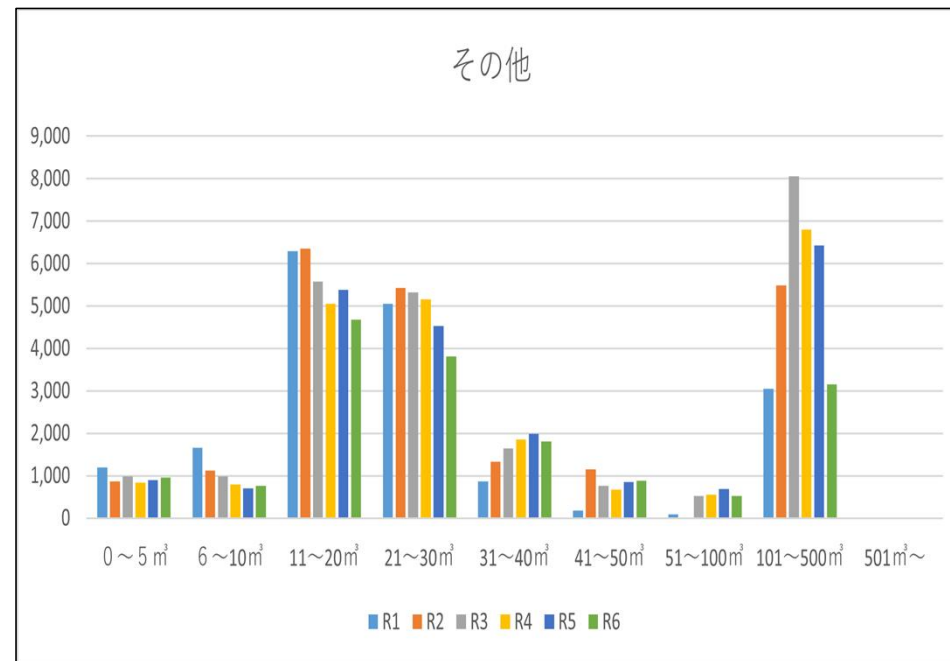
官公・学校



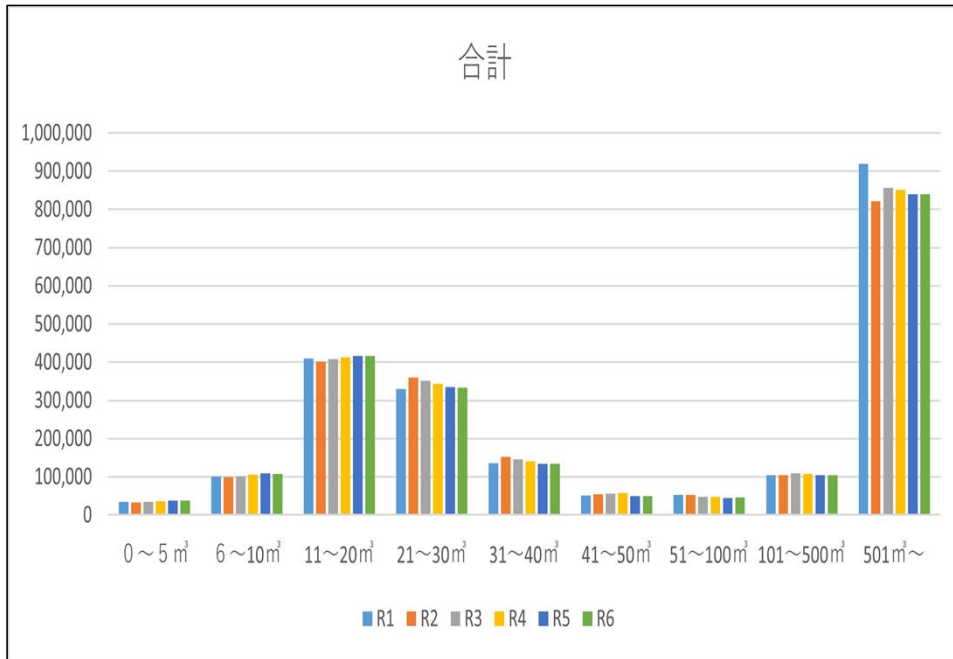
項目	R1	R2	R3	R4	R5	R6
件数 (件)	695	681	665	658	655	643
水量 (m³)	72,636	51,400	54,250	56,476	51,495	54,378
平均使用水量 (m³)	104.5	75.48	81.58	85.83	78.62	84.57



項目	R1	R2	R3	R4	R5	R6
件数 (件)	431	422	458	492	492	477
水量 (m³)	2,395	2,037	2,008	1,997	2,354	1,706
平均使用水量 (m³)	5.56	4.83	4.38	4.06	4.78	3.58



項目	R1	R2	R3	R4	R5	R6
件数 (件)	2,150	2,161	2,147	2,019	1,951	1,927
水量 (m³)	18,363	21,739	23,824	21,704	21,426	16,570
平均使用水量 (m³)	8.54	10.06	11.10	10.75	10.98	8.60



項目	R1	R2	R3	R4	R5	R6
件数 (件)	74,601	75,446	76,528	77,442	77,901	77,884
水量 (m³)	2,137,845	2,078,246	2,111,858	2,103,947	2,070,539	2,068,135
平均使 用水量 (m³)	28.66	27.55	27.60	27.17	26.58	26.55

使用件数（用途別）

	R1		R2		R3		R4		R5		R6	
全体	74,601		75,446		76,528		77,442		77,901		77,884	
用途別	件数	構成比	件数	構成比	件数	構成比	件数	構成比	件数	構成比	件数	構成比
家庭用	65,418	87.69%	66,282	87.85%	67,298	87.94%	68,291	88.18%	68,855	88.39%	68,907	88.47%
営業用	5,828	7.81%	5,802	7.69%	5,852	7.65%	5,874	7.59%	5,840	7.50%	5,822	7.48%
工場用	79	0.11%	98	0.13%	108	0.14%	108	0.14%	108	0.14%	108	0.14%
官公・学校	695	0.93%	681	0.90%	665	0.87%	658	0.85%	655	0.84%	643	0.83%
公共栓用	431	0.58%	422	0.56%	458	0.60%	492	0.64%	492	0.63%	477	0.61%
その他	2,150	2.88%	2,161	2.86%	2,147	2.81%	2,019	2.61%	1,951	2.50%	1,927	2.47%

使用水量（用途別）

	R1		R2		R3		R4		R5		R6	
全体	2,137,845		2,078,246		2,111,858		2,103,947		2,070,539		2,068,135	
用途別	水量	構成比	水量	構成比	水量	構成比	水量	構成比	水量	構成比	水量	構成比
家庭用	1,007,883	47.14%	1,047,072	50.38%	1,043,624	49.42%	1,044,640	49.65%	1,027,946	49.65%	1,031,055	49.85%
営業用	217,046	10.15%	205,334	9.88%	203,459	9.63%	207,124	9.84%	198,175	9.57%	194,932	9.43%
工場用	819,522	38.33%	750,664	36.12%	784,693	37.16%	772,006	36.69%	769,143	37.15%	769,494	37.21%
官公・学校	72,636	3.40%	51,400	2.47%	54,250	2.57%	56,476	2.68%	51,495	2.49%	54,378	2.63%
公共栓用	2,395	0.11%	2,037	0.10%	2,008	0.10%	1,997	0.09%	2,354	0.11%	1,706	0.08%
その他	18,363	0.86%	21,739	1.05%	23,824	1.13%	21,704	1.03%	21,426	1.03%	16,570	0.80%

使用件数（水量段階別）

	R1		R2		R3		R4		R5		R6	
全体	74,601		75,446		76,528		77,442		77,901		77,884	
段階別	件数	構成比	件数	構成比	件数	構成比	件数	構成比	件数	構成比	件数	構成比
0~5m³	15,606	20.92%	15,547	20.61%	16,311	21.31%	16,698	21.56%	17,183	22.06%	17,524	22.50%
6~10m³	12,411	16.64%	12,208	16.18%	12,616	16.49%	13,135	16.96%	13,637	17.51%	13,318	17.10%
11~20m³	26,610	35.67%	26,053	34.53%	26,437	34.55%	26,866	34.69%	27,052	34.73%	27,129	34.83%
21~30m³	13,429	18.00%	14,563	19.30%	14,305	18.69%	13,982	18.05%	13,718	17.61%	13,588	17.45%
31~40m³	3,948	5.29%	4,408	5.84%	4,217	5.51%	4,098	5.29%	3,892	5.00%	3,879	4.98%
41~50m³	1,156	1.55%	1,231	1.63%	1,261	1.65%	1,279	1.65%	1,093	1.40%	1,117	1.43%
51~100m³	825	1.11%	826	1.09%	749	0.98%	744	0.96%	695	0.89%	708	0.91%
101~500m³	494	0.66%	501	0.66%	527	0.69%	529	0.68%	519	0.67%	510	0.65%
501m³~	122	0.16%	109	0.14%	105	0.14%	111	0.14%	112	0.14%	111	0.14%

使用水量（水量段階別）

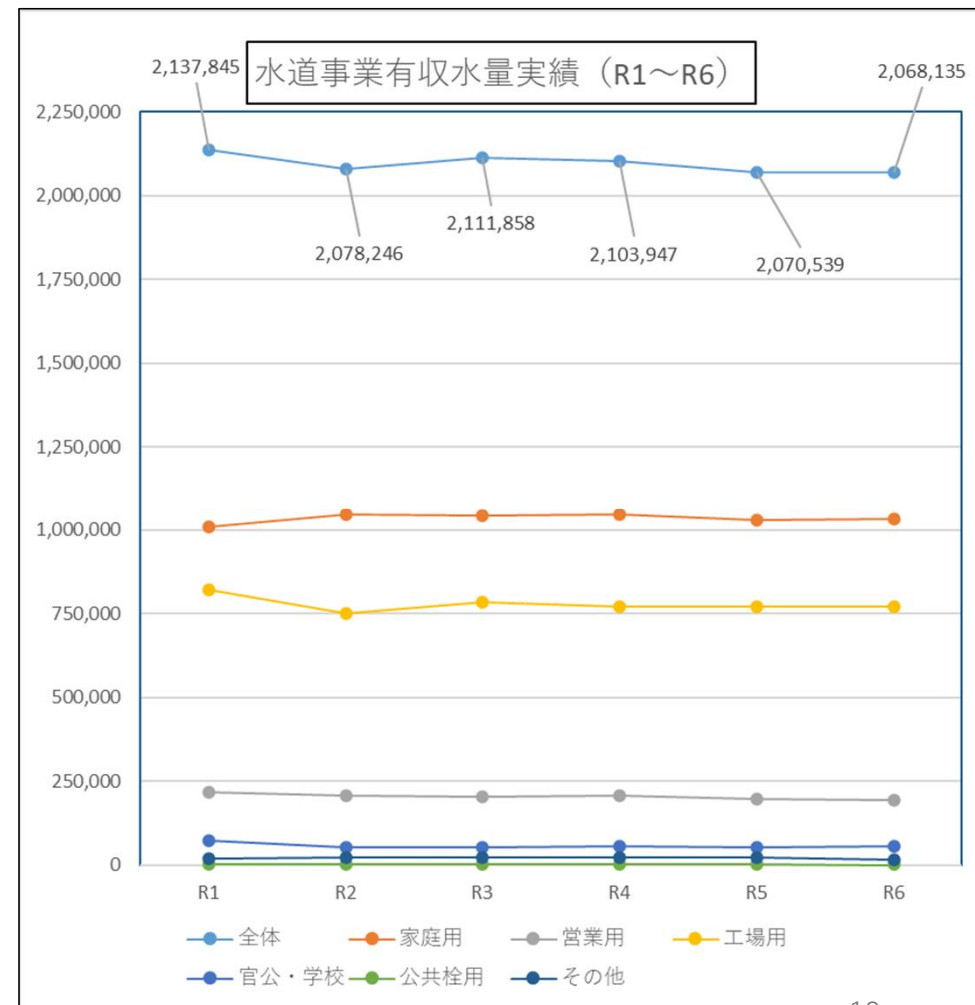
	R1		R2		R3		R4		R5		R6	
全体	2,137,845		2,078,246		2,111,858		2,103,947		2,070,539		2,068,135	
段階別	水量	構成比	水量	構成比	水量	構成比	水量	構成比	水量	構成比	水量	構成比
0~5m³	34,135	1.60%	33,003	1.59%	34,800	1.65%	36,634	1.74%	37,195	1.80%	37,789	1.83%
6~10m³	100,226	4.69%	98,721	4.75%	101,547	4.81%	105,635	5.02%	110,053	5.32%	107,163	5.18%
11~20m³	410,014	19.18%	401,818	19.33%	407,664	19.30%	413,418	19.65%	416,204	20.10%	417,003	20.16%
21~30m³	330,058	15.44%	359,393	17.29%	352,129	16.67%	343,678	16.33%	335,702	16.21%	332,837	16.09%
31~40m³	136,088	6.37%	152,159	7.32%	145,627	6.90%	141,351	6.72%	133,758	6.46%	133,608	6.46%
41~50m³	51,490	2.41%	54,834	2.64%	56,388	2.67%	57,013	2.71%	48,781	2.36%	49,659	2.40%
51~100m³	53,575	2.51%	53,021	2.55%	47,705	2.26%	47,280	2.25%	44,242	2.14%	45,786	2.21%
101~500m³	103,542	4.84%	103,462	4.98%	109,699	5.19%	108,146	5.14%	104,762	5.06%	104,293	5.04%
501m³~	918,717	42.97%	821,835	39.54%	856,296	40.55%	850,792	40.44%	839,842	40.56%	839,997	40.62%

水道料金（用途別）

	R1		R2		R3		R4		R5		R6	
全体	367,985,930		361,189,030		367,739,380		366,475,610		361,158,220		360,983,390	
用途別	金額	構成比	金額	構成比	金額	構成比	金額	構成比	金額	構成比	金額	構成比
家庭用	168,942,030	45.91%	177,351,830	49.10%	177,227,520	48.19%	177,528,050	48.44%	175,205,210	48.51%	175,894,610	48.73%
営業用	38,632,080	10.50%	36,996,780	10.24%	36,738,380	9.99%	37,391,750	10.20%	35,828,320	9.92%	35,299,720	9.78%
工場用	142,776,530	38.80%	132,123,420	36.58%	138,115,170	37.56%	135,884,610	37.08%	135,380,160	37.49%	135,442,920	37.52%
官公・学校	12,776,970	3.47%	9,201,970	2.55%	9,692,780	2.64%	10,076,050	2.75%	9,211,870	2.55%	9,706,250	2.69%
公共栓用	689,580	0.19%	643,570	0.18%	677,580	0.18%	707,560	0.19%	771,800	0.21%	649,700	0.18%
その他	4,168,730	1.13%	4,871,460	1.35%	5,287,950	1.44%	4,887,590	1.33%	4,760,860	1.32%	3,990,190	1.11%

水道料金（水量段階別）

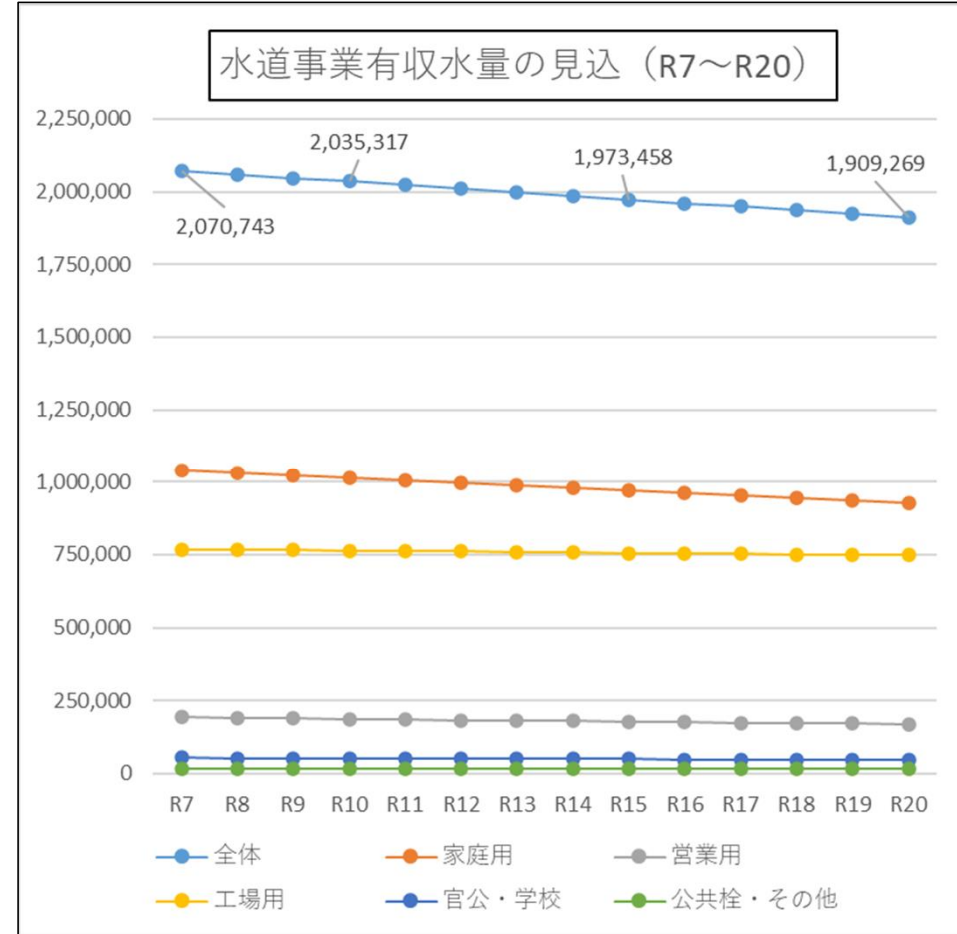
	R1		R2		R3		R4		R5		R6	
全体	367,985,930		361,189,030		367,739,380		366,475,610		361,158,220		360,983,390	
段階別	金額	構成比	金額	構成比	金額	構成比	金額	構成比	金額	構成比	金額	構成比
0~5m ³	16,985,680	4.62%	17,099,300	4.73%	17,938,540	4.88%	18,365,690	5.01%	18,898,800	5.23%	19,276,400	5.34%
6~10m ³	17,528,830	4.76%	17,456,270	4.83%	18,038,470	4.91%	18,781,230	5.12%	19,498,630	5.40%	19,044,740	5.28%
11~20m ³	62,565,840	17.00%	62,011,010	17.17%	62,912,240	17.11%	63,784,980	17.40%	64,210,660	17.78%	64,330,550	17.82%
21~30m ³	53,034,730	14.41%	58,380,100	16.16%	57,190,220	15.55%	55,808,380	15.23%	54,495,750	15.09%	54,036,790	14.97%
31~40m ³	22,393,350	6.09%	25,302,150	7.01%	24,217,950	6.59%	23,502,470	6.41%	22,240,060	6.16%	22,218,150	6.15%
41~50m ³	8,582,590	2.33%	9,239,220	2.56%	9,496,850	2.58%	9,604,310	2.62%	8,220,340	2.28%	8,366,690	2.32%
51~100m ³	9,054,370	2.46%	9,055,770	2.51%	8,145,650	2.22%	8,069,200	2.20%	7,554,420	2.09%	7,821,740	2.17%
101~500m ³	17,865,850	4.86%	18,038,680	4.99%	19,126,410	5.20%	18,857,000	5.15%	18,264,770	5.06%	18,085,920	5.01%
501m ³ ~	159,974,680	43.47%	144,606,530	40.04%	150,673,050	40.97%	149,702,350	40.85%	147,774,790	40.92%	147,802,410	40.94%



○水道事業用途別有収水量の予測（令和7年度～令和20年度）

	R7		R8		R9		R10		R11		R12		R13	
全体	2,070,743		2,058,907		2,047,098		2,035,317		2,023,563		2,011,836		1,999,017	
用途別	水量	構成比	水量	構成比	水量	構成比	水量	構成比	水量	構成比	水量	構成比	水量	構成比
家庭用	1,037,771	50.12%	1,029,939	50.02%	1,022,107	49.93%	1,014,275	49.83%	1,006,443	49.74%	998,611	49.64%	989,660	49.51%
営業用	192,983	9.32%	191,053	9.28%	189,142	9.24%	187,251	9.20%	185,378	9.16%	183,524	9.12%	181,689	9.09%
工場用	767,955	37.09%	766,419	37.22%	764,886	37.36%	763,356	37.51%	761,829	37.65%	760,305	37.79%	758,784	37.96%
官公・学校	53,834	2.60%	53,296	2.59%	52,763	2.58%	52,235	2.57%	51,713	2.56%	51,196	2.54%	50,684	2.54%
公共栓・その他	18,200	0.88%	18,200	0.88%	18,200	0.89%	18,200	0.89%	18,200	0.90%	18,200	0.90%	18,200	0.91%

	R14		R15		R16		R17		R18		R19		R20	
全体	1,986,224		1,973,458		1,960,717		1,948,152		1,935,166		1,922,205		1,909,269	
用途別	水量	構成比	水量	構成比	水量	構成比	水量	構成比	水量	構成比	水量	構成比	水量	構成比
家庭用	980,709	49.38%	971,759	49.24%	962,808	49.10%	954,006	48.97%	944,757	48.82%	935,508	48.67%	926,259	48.51%
営業用	179,872	9.06%	178,073	9.02%	176,292	8.99%	174,529	8.96%	172,784	8.93%	171,056	8.90%	169,345	8.87%
工場用	757,266	38.13%	755,751	38.30%	754,239	38.47%	752,731	38.64%	751,226	38.82%	749,724	39.00%	748,225	39.19%
官公・学校	50,177	2.53%	49,675	2.52%	49,178	2.51%	48,686	2.50%	48,199	2.49%	47,717	2.48%	47,240	2.47%
公共栓・その他	18,200	0.92%	18,200	0.92%	18,200	0.93%	18,200	0.93%	18,200	0.94%	18,200	0.95%	18,200	0.95%



《水道事業水需要の推移まとめ》

OR1～R6

使用件数では、**家庭用が約89%**を占めているが、使用水量では**約50%**となっている。

また、**工場用は0.1%**と件数に占める割合は非常に少ないが、使用水量では**約37%**と**町全体の1/3超の水需要**を担っており、本町の給水収益は工場用水量の増減に大きく影響を受ける構造となっている。

使用水量から見ると、**令和元年度と令和6年度の全体の有収水量の比較で、69,710m³減少(R1比△3.26%)**しており、**基本料金帯の0～10m³の件数割合が2.0ポイント上昇**しているため、物価高騰などによる**使用控え**や、節水器具等の普及による**省水化が進んでいる**と考える。

OR7～R20

家庭用有収水量算出には、国立社会保障・人口問題研究所令和5年推計による5年ごと人口を利用し、令和6年度決算における1人当たり年間平均使用水量を乗じ算出。工場用は令和6年度を基準に毎年99.8%を乗じ、その他の用途については、99%を乗じ算出している。

R1～R6年の実績にかかるトレンド及び人口により、各用途で有収水量は減少する見込みとしている。

予測では、令和20年度時点で**令和6年度決算の有収水量2,068,135m³から158,866m³の減**となる**1,909,269m³(R6比△7.68%)**まで減少する見込みとなっている。

§ 2-3 収支状況および収支見通し ～水道事業～

○水道事業の収支状況及び収支見通しについて(~R20)

更新計画（資本的収支）

水道事業の更新計画は、財政計画の収支を勘案し、法定耐用年数の1.5倍を更新時期の目安とし進めています。

管路については経年管が町各地に点在するため、**①重要施設（防災拠点、避難所等）に直結する管路、②破損した場合に大規模な断水の恐れがある管路、③破損による漏水の発生が頻発している管路**で順位付けし、災害時でも重要施設に安定した供給が行えるよう、更新計画を策定しています。

施設については、浄水場、ポンプ所や配水池となっており、送水の要となっていますので、経年を基本とした更新計画を策定しています。

また、住宅地の造成等により水量の増加が必要な場合や、大規模漏水等が発生した際は、現在の更新計画を随時見直し、更新することとしています。

事業費にかかる**企業債の借り入れ**については、**予定事業費の75%を借入し、償還方法は元本均等返済方式15年**にて計算しています。

財政計画（収益的収支）

水道料金を現行のまま、物価高騰率を令和8年度1.5%、令和9年度~12年度2.0%、13年度以降1.0%と費用増加見込みとして計算しています。（率は対前年度）

人件費は、令和7年度実績見込みに令和2年度から令和5年度の3年間の平均上昇率1.36%を前年度予測に乘じ、算定しています。

企業債利息は、年利1.4%で元本均等返済方式15年にて計算しています。

《収益的収支の見込》

単位：千円

項目／年度		R1	R2	R3	R4	R5	R6	R7	R8	R9	R10
収益的収支 (税抜き)	水道事業収益 ①	371,638	336,594	341,634	340,511	335,306	335,918	334,304	334,555	331,163	329,212
	営業収益	339,215	329,531	335,455	334,091	329,314	330,152	329,610	327,640	325,767	323,937
	うち水道料金	338,347	328,543	334,501	333,357	328,398	328,149	328,564	326,686	324,813	322,943
	営業外収益	7,580	7,063	6,179	6,420	5,992	5,758	4,694	6,915	5,397	5,275
	うち長期前受金戻入 ②	4,472	4,395	4,585	5,845	4,273	4,972	4,058	5,323	3,887	3,848
	特別利益	24,843	0	0	0	0	8	0	0	0	0
	水道事業費用 ③	243,666	243,303	251,162	268,344	271,859	300,985	312,911	330,561	335,033	339,558
	営業費用	235,749	236,057	244,977	263,029	266,320	295,527	306,022	317,161	315,921	318,245
	うち減価償却・資産減耗費 ④	94,590	90,477	90,349	93,635	108,441	124,499	113,292	127,628	137,051	140,957
	営業外費用	7,785	7,236	6,185	5,314	5,539	5,458	6,889	13,400	19,113	21,313
	うち企業債利息	7,785	6,898	5,999	5,121	5,475	5,457	6,889	13,400	19,113	21,313
	特別損失	132	10	0	1	0	0	0	0	0	0
純利益 ⑤ = ① - ③	127,972	93,291	90,472	72,167	63,447	34,933	21,392	3,993	△ 3,870	△ 10,346	
当年度分損益勘定留保資金 ⑥ = ④ - ②	90,118	86,082	85,764	87,790	104,168	119,527	109,234	122,305	133,164	137,109	

項目／年度		R11	R12	R13	R14	R15	R16	R17	R18	R19	R20
収益的収支 (税抜き)	水道事業収益 ①	327,183	325,087	322,950	320,207	318,729	316,478	314,302	311,920	309,855	307,289
	営業収益	322,082	320,207	318,153	316,123	314,137	312,125	310,117	308,051	305,995	303,982
	うち水道料金	321,078	319,218	317,184	315,154	313,128	311,106	309,113	307,052	304,996	302,943
	営業外収益	5,101	4,880	4,798	4,085	4,592	4,354	4,186	3,870	3,861	3,307
	うち長期前受金戻入 ②	3,757	3,701	3,701	3,071	3,661	3,505	3,420	3,379	3,370	2,817
	特別利益	0	0	0	0	0	0	0	0	0	0
	水道事業費用 ③	348,234	351,181	361,692	365,715	366,096	373,364	374,806	379,526	384,394	388,366
	営業費用	325,145	326,867	336,028	339,491	339,734	346,952	348,715	354,702	360,262	365,099
	うち減価償却・資産減耗費 ④	144,772	146,834	150,472	153,218	154,838	158,051	161,127	165,363	169,020	171,930
	営業外費用	23,088	24,314	25,664	26,224	26,362	26,412	26,091	24,824	24,131	23,267
	うち企業債利息	23,088	24,314	25,664	26,224	26,362	26,412	26,091	24,824	24,131	23,267
	特別損失	0	0	0	0	0	0	0	0	0	0
純利益 ⑤ = ① - ③	△ 21,051	△ 26,094	△ 38,741	△ 45,508	△ 47,367	△ 56,886	△ 60,503	△ 67,606	△ 74,539	△ 81,077	
当年度分損益勘定留保資金 ⑥ = ④ - ②	141,015	143,133	146,771	150,147	151,177	154,546	157,707	161,984	165,650	169,113	

《 資本的収支の見込 》

単位：千円

項目／年度		R1	R2	R3	R4	R5	R6	R7	R8	R9	R10
資本的収支 (税込み)	資本的収入 ⑦	80,347	153,493	122,482	458,244	253,720	193,200	408,800	571,100	207,550	194,997
	他会計支出金	14,304	393	882	1,522	1,320	0	0	0	0	0
	補償金	2,143	0	0	6,222	0	0	0	0	0	0
	企業債	63,900	153,100	121,600	450,500	252,400	193,200	408,800	571,100	207,550	194,997
	資本的支出 ⑧	312,546	380,568	303,835	681,035	453,194	384,954	698,011	902,780	427,643	433,208
	建設改良費	268,055	330,930	243,085	611,255	352,439	266,410	570,487	774,399	292,467	277,895
	企業債償還金	44,491	49,638	60,750	69,780	100,755	118,544	127,524	128,381	135,176	155,313
不足額 ⑨ = ⑧ - ⑦	△ 232,199	△ 227,075	△ 181,353	△ 222,791	△ 199,474	△ 191,754	△ 289,211	△ 331,680	△ 220,093	△ 238,211	

項目／年度		R11	R12	R13	R14	R15	R16	R17	R18	R19	R20
資本的収支 (税込み)	資本的収入 ⑦	217,650	241,391	200,455	183,374	189,300	174,504	176,276	164,411	161,250	161,250
	他会計支出金	0	0	0	0	0	0	0	0	0	0
	補償金	0	0	0	0	0	0	0	0	0	0
	企業債	217,650	241,391	200,455	183,374	189,300	174,504	176,276	164,411	161,250	161,250
	資本的支出 ⑧	519,679	540,963	501,418	495,888	514,090	505,216	521,029	530,606	510,068	490,186
	建設改良費	333,580	340,354	284,717	265,823	271,800	250,306	258,746	266,778	243,386	242,807
	企業債償還金	186,099	200,609	216,701	230,065	242,290	254,910	262,283	263,828	266,682	247,379
不足額 ⑨ = ⑧ - ⑦	△ 302,029	△ 299,572	△ 300,964	△ 312,514	△ 324,790	△ 330,712	△ 344,754	△ 366,195	△ 348,818	△ 328,936	

≪ 財政収支見込みにかかる決算時現金残高等 ≫

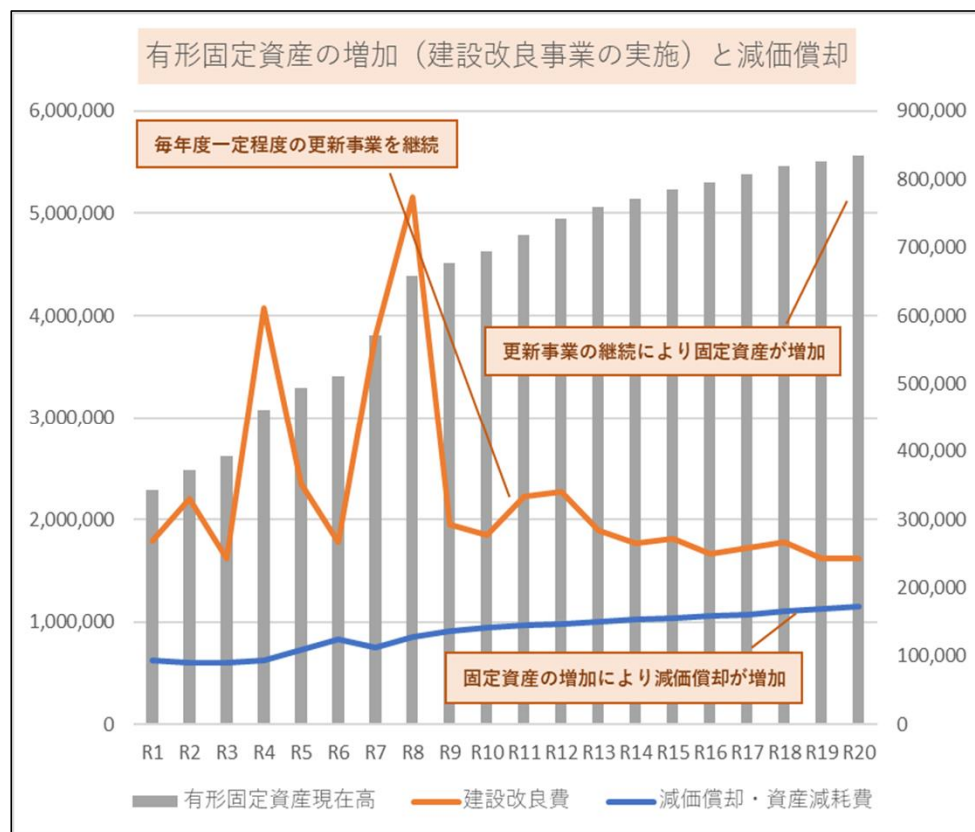
単位：千円

項目／年度	R1	R2	R3	R4	R5	R6	R7	R8	R9	R10
純利益（△は純損失）	127,972	93,291	90,472	72,167	63,447	34,933	21,392	3,993	△ 3,870	△ 10,346
（１）有形固定資産現在高	2,284,823	2,482,361	2,613,861	3,075,922	3,287,880	3,405,612	3,810,945	4,387,316	4,516,144	4,627,818
（２）企業債残高	424,444	527,906	588,756	969,476	1,121,121	1,195,777	1,477,053	1,919,772	1,992,146	2,031,830
（３）現金残高	924,339	900,423	925,743	879,933	903,859	897,552	790,829	655,847	591,635	505,450
（４）補填財源 （純利益+当年度分損益勘定留保資金+建設改良費消費税）	242,459	209,458	198,335	215,526	199,655	178,679	182,489	196,699	155,882	152,026

項目／年度	R11	R12	R13	R14	R15	R16	R17	R18	R19	R20
純利益（△は純損失）	△ 21,051	△ 26,094	△ 38,741	△ 45,508	△ 47,367	△ 56,886	△ 60,503	△ 67,606	△ 74,539	△ 81,077
（１）有形固定資産現在高	4,786,301	4,948,880	5,057,243	5,145,681	5,237,934	5,307,434	5,381,531	5,458,693	5,510,933	5,559,737
（２）企業債残高	2,063,381	2,104,163	2,087,917	2,041,226	1,988,236	1,907,830	1,821,822	1,722,405	1,616,973	1,530,844
（３）現金残高	353,711	202,118	35,067	△ 148,643	△ 344,914	△ 555,210	△ 779,238	△ 1,026,803	△ 1,262,384	△ 1,481,212
（４）補填財源 （純利益+当年度分損益勘定留保資金+建設改良費消費税）	150,290	147,980	133,913	128,805	128,519	120,415	120,726	118,631	113,237	110,109

(次ページ) 収支見通しにかかる財政状況分析

○財政収支見通しにかかる財政状況分析（（1）有形固定資産現在高）



分析

更新投資は、令和6年から令和8年の3か年の継続費で実施している浄水場送水ポンプ室築造工事により一時的に5億円を超える状況となるが、将来的には平準的な更新計画により、単年度2億5千万円~3億円程度に抑え、実施していく計画としている。

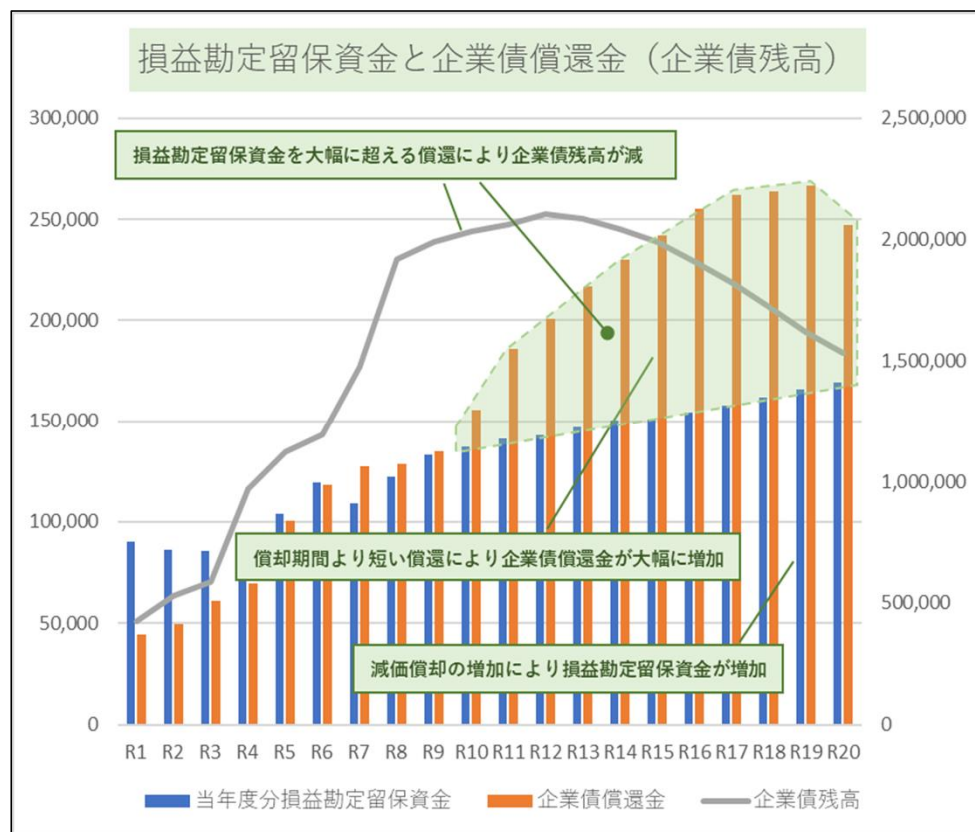
更新等の実施に伴い、施設としての送配水に対する安全性は図られていくが、すでに耐用年数を経過している資産は新たに減価償却費として収益的費用に計上されるため、**損益計算は悪化していくこととなる**。また、企業債借り入れを行うため、**利息支払が収益的費用となり、損益計算悪化の要因**となる。

対応及び課題

安定した給水を行うため、計画的な更新投資を実施していく必要があり、更新投資の財源としての自主財源を確保するため、**収入増加による損益計算の改善**を行い、計画的な企業債の借入れによる**費用の平準化**が必要である。

また、施設更新にかかる課題としては耐震化や施設が故障した際のバックアップ体制の構築などがある。

○財政収支見直しにかかる財政状況分析（（2）企業債残高）



分析

水系の見直しによる施設の統廃合や経年管の更新、浄水場送水ポンプ室の築造など、建設改良工事が集中したことにより、企業債残高が急激に増加しているが、**減価償却期間よりも短期間となる15年償還**としているため、企業債残高は短い期間で減少していく見込みである。

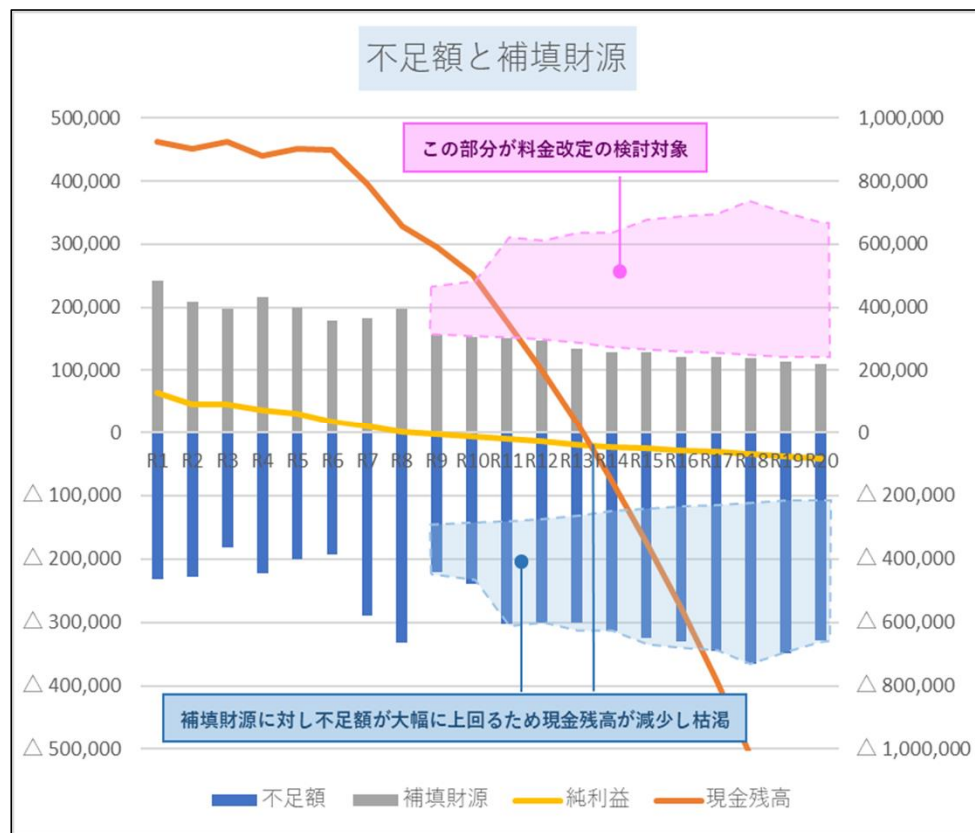
しかしながら、単年度の企業債償還額が減価償却費等の内部留保以上の償還額となるため、超過する部分は純利益や過年度内部留保資金を使用し補填する必要が出てくる。
(= 保有現金が目減りしていく)

対応及び課題

企業債償還期間を減価償却期間に合わせて延長することにより、**資本的収支の不足額が減り、過年度の内部留保資金等による補填額を減らす**ことができる。

課題としては、償還期間が延びることにより**償還利息の負担が増加し、損益計算を悪化させる**こととなる。

○財政収支見通しにかかる財政状況分析（（3）現金残高、（4）補填財源）



分析

令和9年度から純利益（収益的収支）が出ず、純損失が発生する見込みとなっており、資本的収支不足額を補填するための当年度財源が十分に確保できなくなり、大部分を保有現金により補填する必要があるため、現在の**保有現金約9億円が徐々に無くなり、令和14年度決算にかかる資本的収支不足を補填できない**見込みとなる。

対応及び課題

収入増加による損益計算の改善を行い、収益的収支を黒字化することが必要である。

課題として、将来的な保有現金の規模の設定をどのようにするかにより、確保することが必要な収入が決まるため、過大な設定とならないようにする必要がある。

§ 3-1 下水道事業の概況について

1. 下水道事業概要（令和7年3月末現在）

○供用開始人口： 12,839人

○水洗化人口： 11,475人

○水洗化戸数： 5,097件

○水洗化率： 89.38%
(水洗化人口／供用開始人口)

○処理水量： 1,867,233 m³

○有収水量： 1,728,742 m³

○有収率： 92.58%
(有収水量／処理水量)

○施設： 35施設（処理場1施設、中継ポンプ場1施設、マンホールポンプ場33施設）

○管路延長： 98,223 m

2. 類似団体比較（令和6年度地方公営企業決算状況調査抜粋）

令和6年度地方公営企業決算状況調査における現在排水区域人口（12,300人～13,300人、分流式下水道、終末処理方式）での類似団体比較は、以下のとおりとなっています。

団体名		行政区域内 人口(人)	排水区域内 人口(人)	一般家庭用 料金(20㎡/月)	基準外繰入額 (千円)	排水区域 面積(ha)	下水管布設 延長(km)	終末処理場数	処理能力(㎡)	年間汚水処理 水量(㎡)	ポンプ所数	職員数 (人)
福岡県	芦屋町	12,585	12,452	<u>3,465</u>	20,700	512	92	1	9,840	1,595,007	7	4
北海道	新ひだか町	19,885	15,009	<u>4,220</u>	0	779	141	2	9,265	2,327,911	0	5
長崎県	佐々町	13,835	12,839	<u>3,190</u>	92,196	370	92	1	7,800	1,867,233	1	3
北海道	遠軽町	17,370	14,562	<u>4,180</u>	22,990	695	124	3	9,250	2,177,323	1	7
北海道	当別町	14,987	13,114	<u>2,970</u>	47,744	509	134	2	6,480	1,625,404	1	5
長野県	箕輪町	24,265	13,261	<u>3,938</u>	0	584	139	1	7,550	1,933,291	0	3
宮崎県	三股町	25,134	13,269	<u>3,388</u>	0	389	85	1	5,300	681,571	0	5

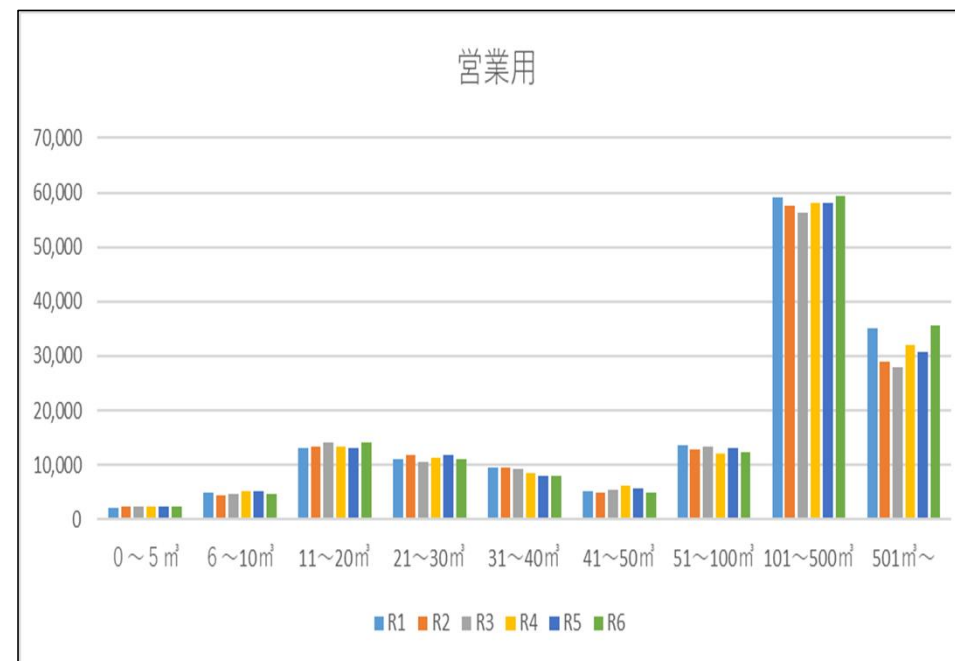
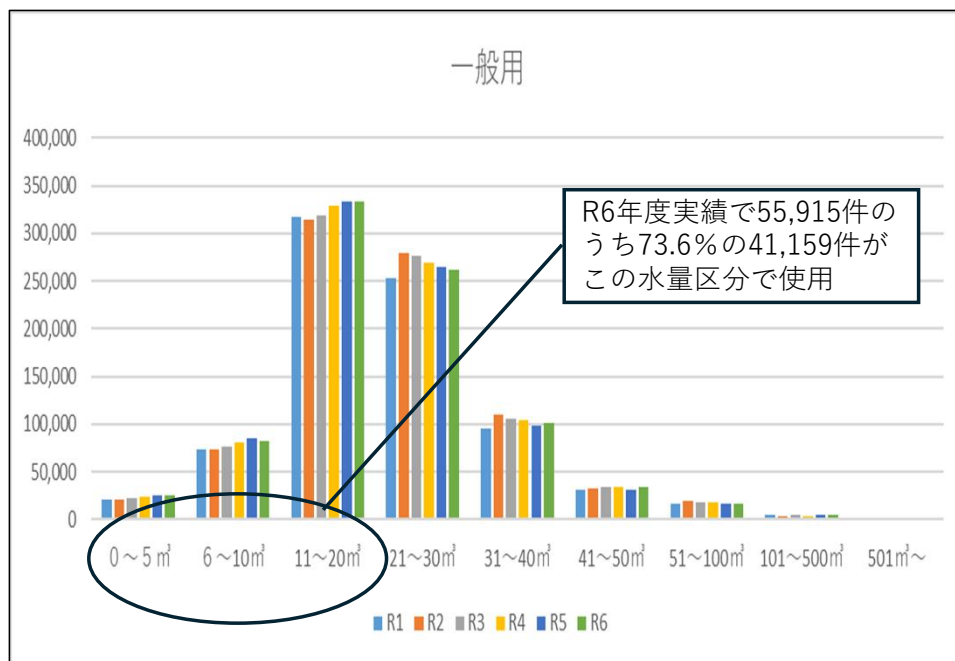
3. 県内団体比較（令和6年度地方公営企業決算状況調査抜粋）

令和6年度地方公営企業決算状況調査における県内自治体比較は、以下のとおりとなっています。

団体名	行政区域内人口(人)	排水区域内人口(人)	一般家庭用料金(20m ³ /月)	基準外繰入額(千円)	排水区域面積(ha)	下水管布設延長(km)	終末処理場数	処理能力(m ³)	年間汚水処理水量(m ³)	ポンプ所数	職員数(人)
長崎市	388,261	367,242	<u>3,300</u>	9,933	5,591	1,855	14	150,200	42,985,756	18	91
佐世保市	231,017	141,970	<u>2,461</u>	11,698	3,394	712	4	80,400	15,320,747	9	78
諫早市	133,034	91,569	<u>3,320</u>	0	2,389	555	5	26,865	14,635,431	3	27
大村市	99,485	90,947	<u>3,003</u>	0	2,492	437	1	44,700	13,812,570	6	29
松浦市	20,249	5,093	<u>3,410</u>	0	208	49	1	2,200	407,063	0	4
壱岐市	23,399	3,179	<u>3,550</u>	21,882	187	43	2	1,640	276,887	1	2
西海市	24,715	3,452	<u>3,257</u>	42,201	132	49	2	1,750	250,214	0	4
雲仙市	40,417	13,311	<u>3,080</u>	246,199	610	170	4	9,350	1,488,246	3	6
南島原市	40,257	5,251	<u>2,750</u>	112,491	222	67	2	2,500	446,201	4	4
長与町	39,269	34,905	<u>3,256</u>	0	665	157	1	15,900	3,033,533	0	5
時津町	28,995	28,136	<u>3,256</u>	0	534	113	1	13,400	2,913,373	1	1
東彼杵町	7,309	3,545	<u>3,160</u>	75,352	158	35	1	2,400	296,520	0	4
川棚町	12,827	9,238	<u>2,970</u>	49,200	337	76	1	5,400	836,802	0	6
波佐見町	14,039	7,122	<u>3,080</u>	46,513	326	65	1	3,200	584,488	1	5
小値賀町	2,054	1,175	<u>3,190</u>	10,586	65	20	1	550	113,036	0	1
佐々町	13,835	12,839	<u>3,190</u>	92,196	370	92	1	7,800	1,867,233	1	3

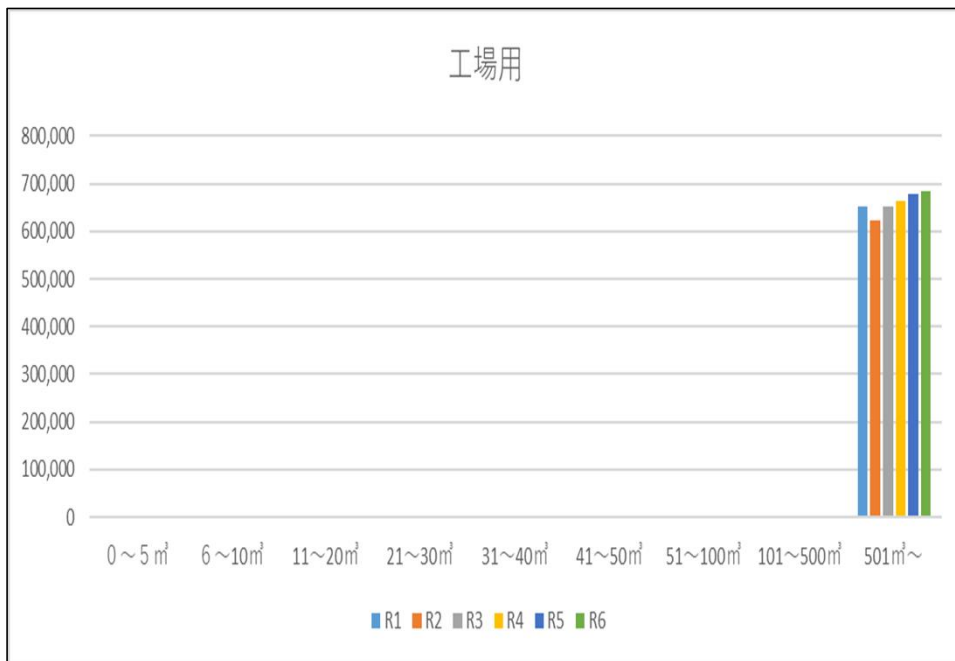
§ 3-2 下水道事業の需要水量

○下水道事業用途別・使用水量区分別有収水量の推移（令和元年度～令和6年度）

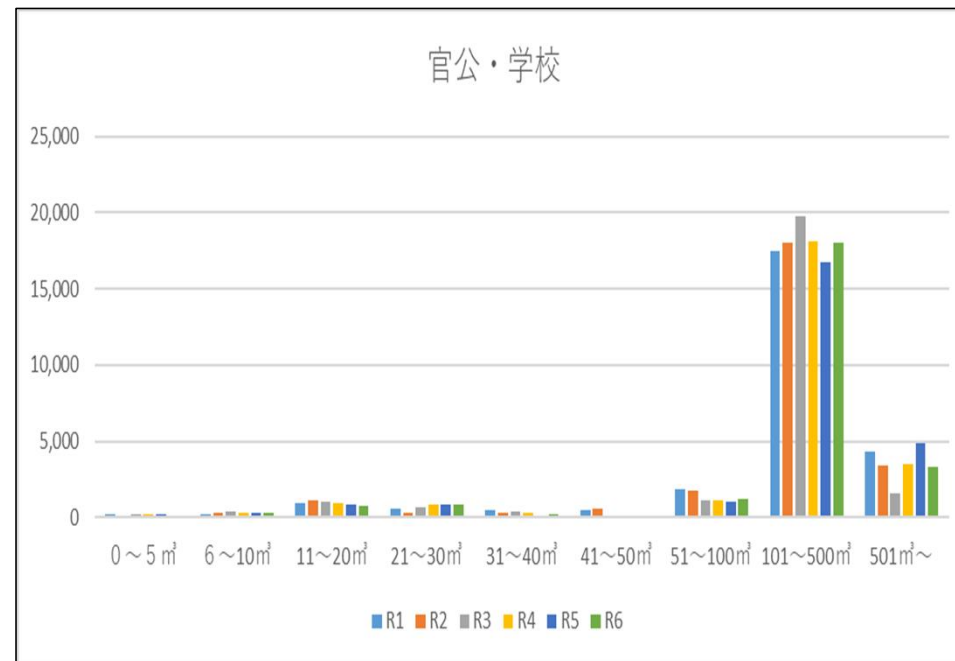


項目	R1	R2	R3	R4	R5	R6
件数 (件)	51,373	52,412	53,628	54,921	55,709	55,915
排水量 (m³)	814,087	854,537	857,338	863,073	857,665	860,781
平均排水量 (m³)	15.85	16.30	15.99	15.71	15.40	15.39

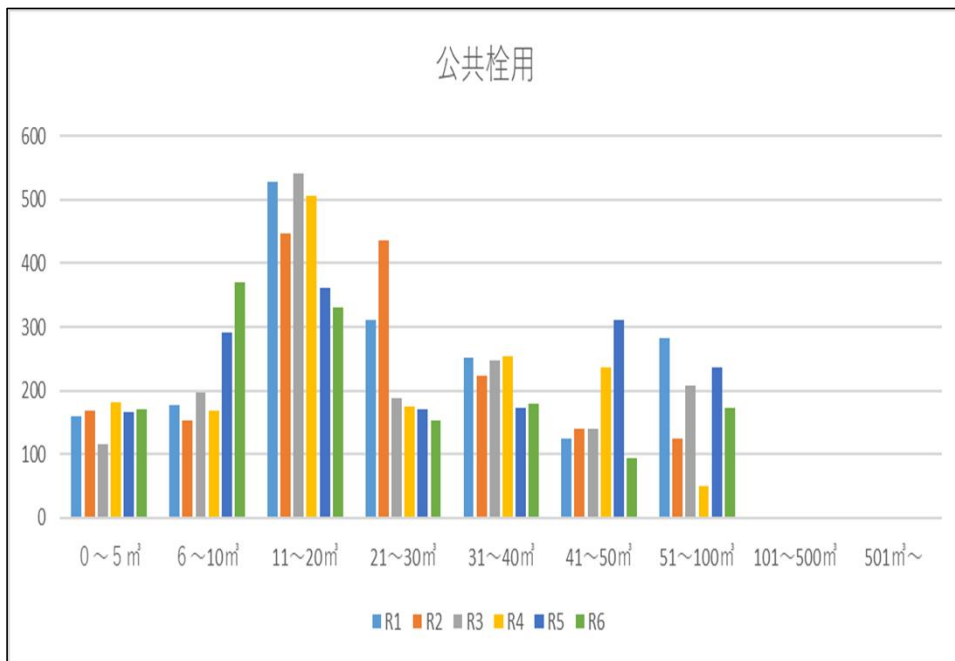
項目	R1	R2	R3	R4	R5	R6
件数 (件)	3,800	3,912	3,964	3,998	4,010	4,003
排水量 (m³)	154,037	146,158	143,962	148,934	148,242	152,868
平均排水量 (m³)	40.54	37.36	36.32	37.25	36.97	38.19



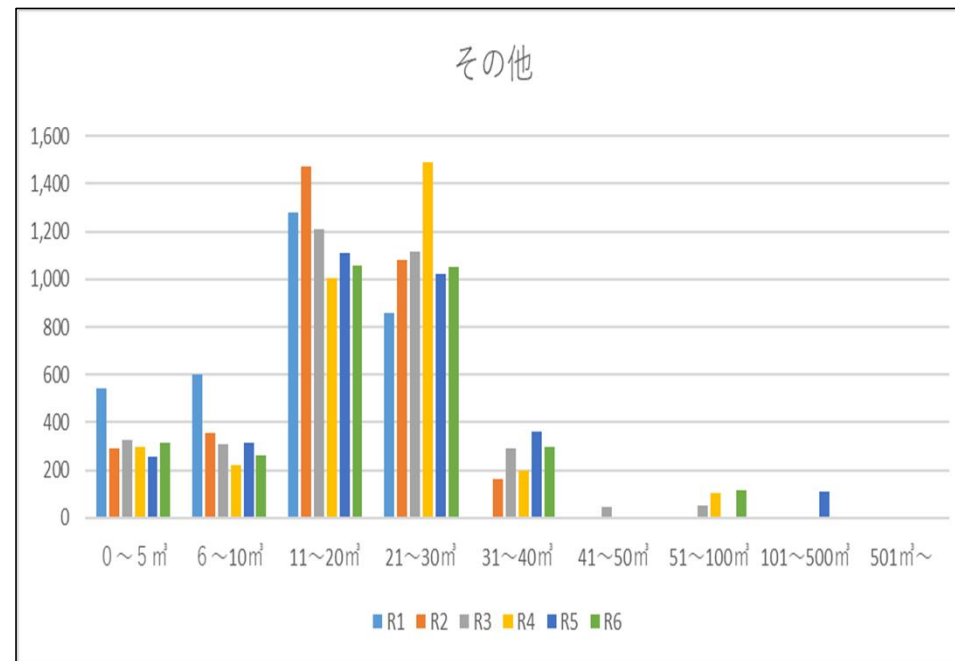
項目	R1	R2	R3	R4	R5	R6
件数 (件)	31	39	48	53	60	60
排水量 (m³)	655,845	624,720	653,436	665,266	680,091	684,996
平均排水量 (m³)	21,156.3	16,018.5	13,613.3	12,552.2	11,334.9	11,416.6



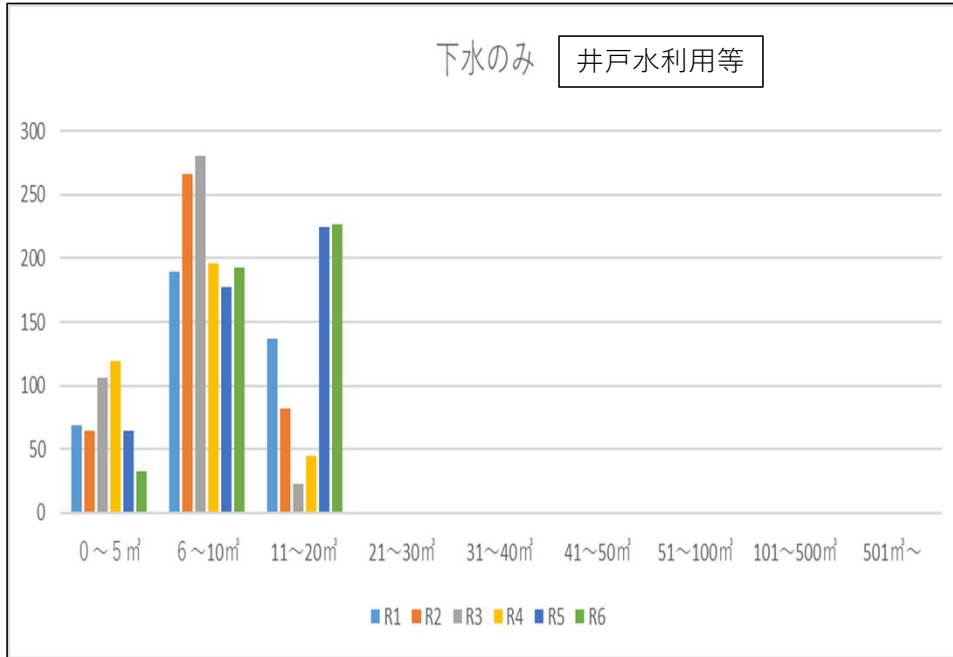
項目	R1	R2	R3	R4	R5	R6
件数 (件)	340	339	353	355	352	342
排水量 (m³)	26,562	25,997	25,104	25,433	25,077	25,082
平均排水量 (m³)	78.12	76.69	71.12	71.64	71.24	73.34



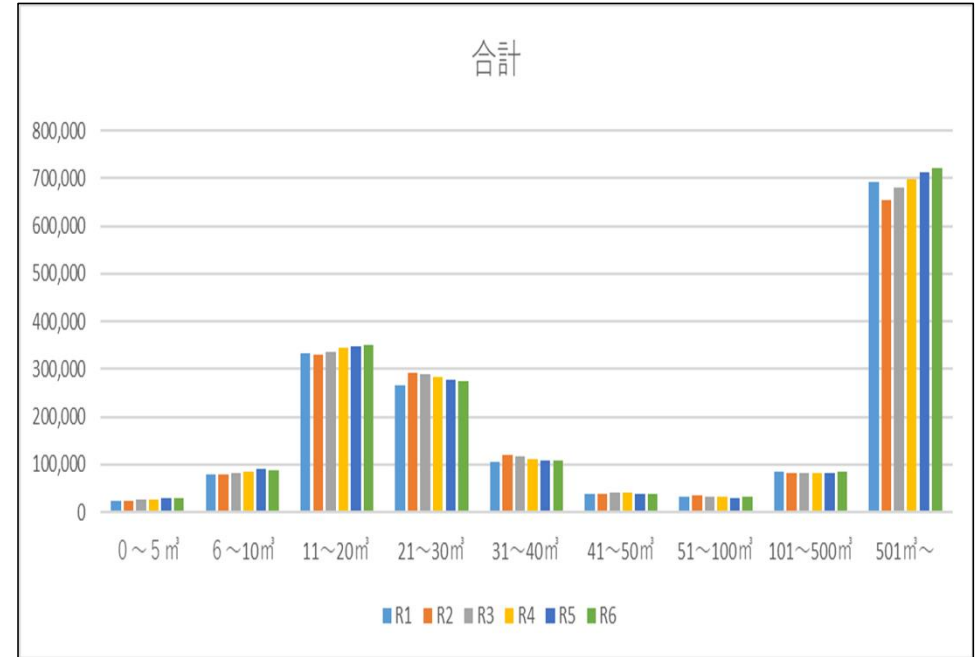
項目	R1	R2	R3	R4	R5	R6
件数 (件)	192	192	192	192	192	183
排水量 (m³)	1,837	1,690	1,638	1,576	1,710	1,471
平均排水量 (m³)	9.57	8.80	8.53	8.21	8.91	8.04



項目	R1	R2	R3	R4	R5	R6
件数 (件)	479	464	443	428	407	396
排水量 (m³)	3,284	3,368	3,345	3,321	3,180	3,091
平均排水量 (m³)	6.86	7.26	7.55	7.76	7.81	7.81



項目	R1	R2	R3	R4	R5	R6
件数 (件)	73	72	84	84	72	65
排水量 (m³)	395	413	409	360	467	453
平均排水量 (m³)	5.41	5.74	4.87	4.29	6.49	6.97



項目	R1	R2	R3	R4	R5	R6
件数 (件)	56,288	57,430	58,712	60,031	60,802	60,964
排水量 (m³)	1,656,047	1,656,883	1,685,232	1,707,963	1,716,432	1,728,742
平均排水量 (m³)	29.42	28.85	28.70	28.45	28.23	28.36

使用件数（用途別）

	R1		R2		R3		R4		R5		R6	
全体	56,288		57,430		58,712		60,031		60,802		60,964	
用途別	件数	構成比	件数	構成比	件数	構成比	件数	構成比	件数	構成比	件数	構成比
一般用	51,373	91.27%	52,412	91.26%	53,628	91.34%	54,921	91.49%	55,709	91.62%	55,915	91.72%
営業用	3,800	6.75%	3,912	6.81%	3,964	6.75%	3,998	6.66%	4,010	6.60%	4,003	6.57%
工場用	31	0.06%	39	0.07%	48	0.08%	53	0.09%	60	0.10%	60	0.10%
官公・学校	340	0.60%	339	0.59%	353	0.60%	355	0.59%	352	0.58%	342	0.56%
公共栓用	192	0.34%	192	0.33%	192	0.33%	192	0.32%	192	0.32%	183	0.30%
その他	479	0.85%	464	0.81%	443	0.75%	428	0.71%	407	0.67%	396	0.65%
下水のみ	73	0.13%	72	0.13%	84	0.14%	84	0.14%	72	0.12%	65	0.11%

排水量（用途別）

	R1		R2		R3		R4		R5		R6	
全体	1,656,047		1,656,883		1,685,232		1,707,963		1,716,432		1,728,742	
用途別	水量	構成比	水量	構成比	水量	構成比	水量	構成比	水量	構成比	水量	構成比
一般用	814,087	49.16%	854,537	51.57%	857,338	50.87%	863,073	50.53%	857,665	49.97%	860,781	49.79%
営業用	154,037	9.30%	146,158	8.82%	143,962	8.54%	148,934	8.72%	148,242	8.64%	152,868	8.84%
工場用	655,845	39.60%	624,720	37.70%	653,436	38.77%	665,266	38.95%	680,091	39.62%	684,996	39.62%
官公・学校	26,562	1.60%	25,997	1.57%	25,104	1.49%	25,433	1.49%	25,077	1.46%	25,082	1.45%
公共栓用	1,837	0.11%	1,690	0.10%	1,638	0.10%	1,576	0.09%	1,710	0.10%	1,471	0.09%
その他	3,284	0.20%	3,368	0.20%	3,345	0.20%	3,321	0.19%	3,180	0.19%	3,091	0.18%
下水のみ	395	0.02%	413	0.02%	409	0.02%	360	0.02%	467	0.03%	453	0.03%

使用件数（水量段階別）

	R1		R2		R3		R4		R5		R6	
全体	56,288		57,430		58,712		60,031		60,802		60,964	
段階別	件数	構成比	件数	構成比	件数	構成比	件数	構成比	件数	構成比	件数	構成比
0~5㎡	9,002	15.99%	9,015	15.70%	9,683	16.49%	10,232	17.04%	10,597	17.43%	10,933	17.93%
6~10㎡	9,879	17.55%	9,721	16.93%	10,223	17.41%	10,681	17.79%	11,256	18.51%	10,954	17.97%
11~20㎡	21,710	38.57%	21,432	37.32%	21,810	37.15%	22,418	37.34%	22,653	37.26%	22,773	37.35%
21~30㎡	10,813	19.21%	11,902	20.72%	11,765	20.04%	11,559	19.26%	11,409	18.76%	11,294	18.53%
31~40㎡	3,087	5.48%	3,491	6.08%	3,369	5.74%	3,262	5.43%	3,122	5.13%	3,169	5.20%
41~50㎡	836	1.49%	873	1.52%	900	1.53%	922	1.54%	829	1.36%	889	1.46%
51~100㎡	504	0.90%	546	0.95%	508	0.87%	506	0.84%	478	0.79%	483	0.79%
101~500㎡	401	0.71%	397	0.69%	404	0.69%	397	0.66%	403	0.66%	414	0.68%
501㎡~	56	0.10%	53	0.09%	50	0.09%	54	0.09%	55	0.09%	55	0.09%

排水量（水量段階別）

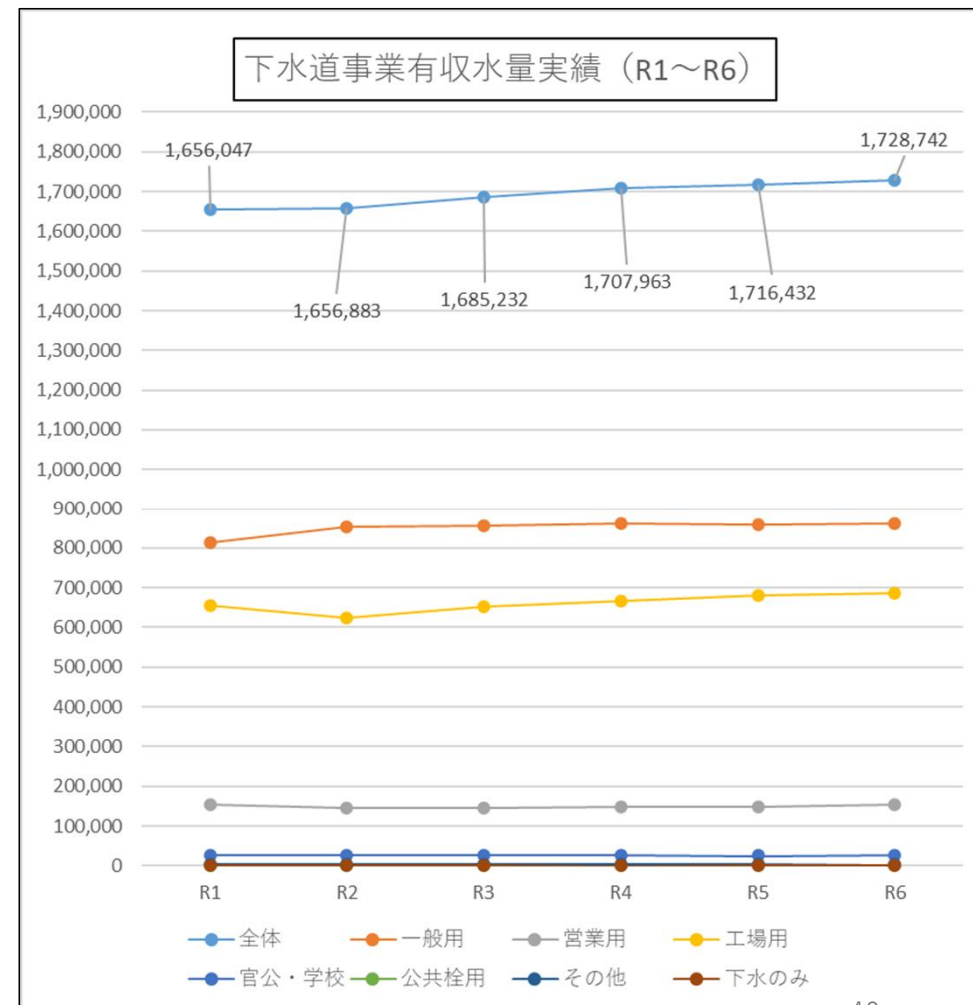
	R1		R2		R3		R4		R5		R6	
全体	1,656,047		1,656,883		1,685,232		1,707,963		1,716,432		1,728,742	
段階別	水量	構成比	水量	構成比	水量	構成比	水量	構成比	水量	構成比	水量	構成比
0~5㎡	24,247	1.46%	23,509	1.42%	25,305	1.50%	27,439	1.61%	28,014	1.63%	28,582	1.65%
6~10㎡	79,998	4.83%	78,741	4.75%	82,350	4.89%	86,033	5.04%	90,972	5.30%	88,197	5.10%
11~20㎡	334,161	20.18%	330,739	19.96%	336,698	19.98%	345,222	20.21%	348,878	20.33%	350,304	20.26%
21~30㎡	265,566	16.04%	293,351	17.70%	289,275	17.17%	283,837	16.62%	278,819	16.24%	276,171	15.98%
31~40㎡	106,237	6.42%	120,522	7.27%	116,482	6.91%	112,653	6.60%	107,551	6.27%	109,238	6.32%
41~50㎡	37,134	2.24%	38,826	2.34%	40,147	2.38%	40,956	2.40%	36,837	2.15%	39,342	2.28%
51~100㎡	32,441	1.96%	34,795	2.10%	31,971	1.90%	32,036	1.88%	30,229	1.76%	30,890	1.79%
101~500㎡	83,564	5.05%	81,847	4.94%	82,473	4.89%	80,229	4.72%	80,952	4.72%	84,630	4.90%
501㎡~	692,699	41.83%	654,553	39.51%	680,531	40.38%	714,180	41.61%	721,388	41.73%		

下水道使用料（用途別）

	R1		R2		R3		R4		R5		R6	
全体	281,613,840		284,487,000		289,939,320		294,066,100		295,879,170		298,239,550	
用途別	金額	構成比	金額	構成比	金額	構成比	金額	構成比	金額	構成比	金額	構成比
一般用	134,732,170	47.84%	142,909,770	50.23%	143,804,360	49.60%	144,891,030	49.27%	144,305,060	48.77%	145,049,560	48.64%
営業用	26,765,400	9.50%	25,784,270	9.06%	25,446,260	8.78%	26,354,440	8.96%	26,215,380	8.86%	27,061,650	9.07%
工場用	114,243,690	40.57%	109,947,160	38.65%	114,997,800	39.66%	117,081,930	39.81%	119,685,050	40.45%	120,547,110	40.42%
官公・学校	4,631,770	1.64%	4,575,820	1.61%	4,431,430	1.53%	4,498,160	1.53%	4,447,570	1.50%	4,443,240	1.49%
公共栓用	391,330	0.14%	376,530	0.13%	369,960	0.13%	356,970	0.12%	376,440	0.13%	321,350	0.11%
その他	752,940	0.27%	798,200	0.28%	785,370	0.27%	779,970	0.27%	742,910	0.25%	718,010	0.24%
下水のみ	96,540	0.03%	95,250	0.03%	104,140	0.04%	103,600	0.04%	106,760	0.04%	98,630	0.03%

下水道使用料（水量段階別）

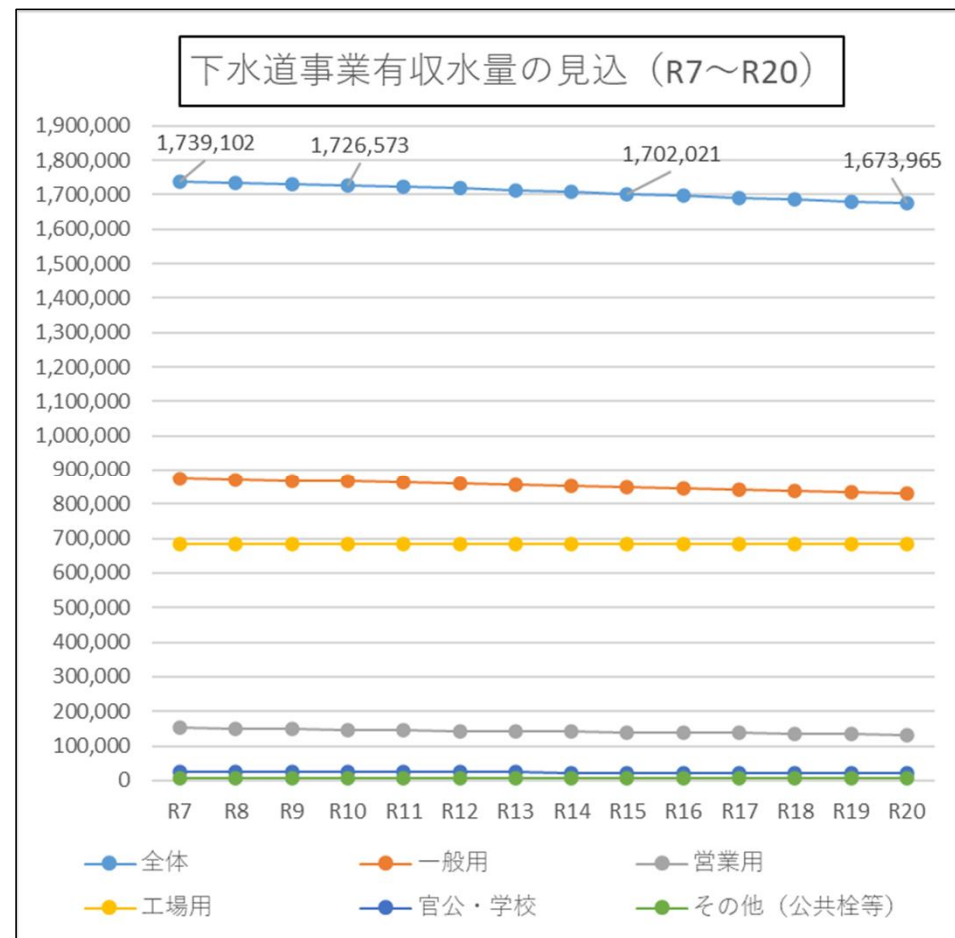
	R1		R2		R3		R4		R5		R6	
全体	281,613,840		284,487,000		289,939,320		294,066,100		295,879,170		298,239,550	
段階別	金額	構成比	金額	構成比	金額	構成比	金額	構成比	金額	構成比	金額	構成比
0~5m ³	9,797,480	3.48%	9,914,100	3.48%	10,648,500	3.67%	11,253,240	3.83%	11,654,200	3.94%	12,026,300	4.03%
6~10m ³	13,952,560	4.95%	13,899,860	4.89%	14,616,810	5.04%	15,272,010	5.19%	16,093,800	5.44%	15,664,220	5.25%
11~20m ³	50,984,050	18.10%	51,046,610	17.94%	51,975,600	17.93%	53,268,390	18.11%	53,833,050	18.19%	54,046,740	18.12%
21~30m ³	42,670,630	15.15%	47,645,920	16.75%	46,971,990	16.20%	46,086,130	15.67%	45,255,660	15.30%	44,830,310	15.03%
31~40m ³	17,480,250	6.21%	20,044,780	7.05%	19,371,890	6.68%	18,731,020	6.37%	17,885,130	6.04%	18,166,460	6.09%
41~50m ³	6,189,450	2.20%	6,541,480	2.30%	6,764,980	2.33%	6,897,630	2.35%	6,206,420	2.10%	6,627,060	2.22%
51~100m ³	5,481,080	1.95%	5,941,450	2.09%	5,457,080	1.88%	5,465,810	1.86%	5,160,670	1.74%	5,275,260	1.77%
101~500m ³	14,417,320	5.12%	14,269,160	5.02%	14,375,720	4.96%	14,063,740	4.78%	14,112,940	4.77%	14,657,260	4.91%
501m ³ ~	120,641,020	42.84%	115,183,640	40.49%	119,756,750	41.30%	123,028,130	41.84%	125,677,300	42.48%	126,945,940	42.57%



○下水道事業用途別有収水量の予測（令和7年度～令和20年度）

	R7		R8		R9		R10		R11		R12		R13	
全体	1,739,102		1,735,009		1,730,782		1,726,573		1,722,306		1,717,980		1,712,693	
用途別	水量	構成比	水量	構成比	水量	構成比	水量	構成比	水量	構成比	水量	構成比	水量	構成比
一般用	872,932	50.19%	870,600	50.18%	868,117	50.16%	865,635	50.14%	863,077	50.11%	860,444	50.08%	856,832	50.03%
営業用	151,339	8.70%	149,826	8.64%	148,328	8.57%	146,844	8.50%	145,376	8.44%	143,922	8.38%	142,483	8.32%
工場用	685,000	39.39%	685,000	39.48%	685,000	39.58%	685,000	39.67%	685,000	39.77%	685,000	39.87%	685,000	40.00%
官公・学校	24,831	1.43%	24,583	1.42%	24,337	1.41%	24,094	1.40%	23,853	1.38%	23,614	1.37%	23,378	1.36%
その他（公共栓等）	5,000	0.29%	5,000	0.29%	5,000	0.29%	5,000	0.29%	5,000	0.29%	5,000	0.29%	5,000	0.29%

	R14		R15		R16		R17		R18		R19		R20	
全体	1,707,423		1,702,021		1,696,633		1,691,337		1,685,606		1,679,816		1,673,965	
用途別	水量	構成比	水量	構成比	水量	構成比	水量	構成比	水量	構成比	水量	構成比	水量	構成比
一般用	853,221	49.97%	849,460	49.91%	845,698	49.85%	842,011	49.78%	837,874	49.71%	833,661	49.63%	829,372	49.55%
営業用	141,058	8.26%	139,648	8.20%	138,251	8.15%	136,869	8.09%	135,500	8.04%	134,145	7.99%	132,803	7.93%
工場用	685,000	40.12%	685,000	40.25%	685,000	40.37%	685,000	40.50%	685,000	40.64%	685,000	40.78%	685,000	40.92%
官公・学校	23,144	1.36%	22,913	1.35%	22,684	1.34%	22,457	1.33%	22,232	1.32%	22,010	1.31%	21,790	1.30%
その他（公共栓等）	5,000	0.29%	5,000	0.29%	5,000	0.29%	5,000	0.30%	5,000	0.30%	5,000	0.30%	5,000	0.30%



《下水道事業需要水量の推移まとめ》

OR1～R6

使用件数では、**一般用が約92%**を占めているが、**有収水量では約50%**となっている。

また、水道事業と同様に**工場用は0.1%**と件数に占める割合は非常に少ないが、**排水量では約40%と町全体の1/3超の需要水量**を担っており、本町の使用料収入は工場用排水量の増減に大きく影響を受ける構造となっている。

排水量から見ると、**令和元年度と令和6年度の全体の有収水量の比較で、72,695^m増加**(R1比4.39%)しているが、**下水接続にかかる利用件数の増が要因**と考えられる。一方で、**基本料金帯の0～10^mの件数割合は2.3ポイント上昇**し1件当たりの排水量は減ってきているため、水道の状況と同じように**使用控え等の状況が進んでいる**ものと考えられる。

OR7～R20

一般用有収水量算出には、水道事業同様に国立社会保障・人口問題研究所令和5年推計による5年ごと人口を利用し、令和7年度以降の1人当たり有収水量は令和4～6年度の3か年にかかる平均年間有収水量を乗じ算出。工場用、その他は令和6年度水量を後年度にも採用し、営業用等の用途については、99%を乗じ算出している。

R1～R6年の実績では増のトレンドで推移しており**工場用についてもR6年度実績同等で推移すると考えている**が、人口の減に伴い、工場用以外で有収水量は減少する見込みとしている。

予測では、令和20年度時点で**令和6年度決算の有収水量1,728,742^mから54,777^mの減**となる1,673,965^m (**R6比△3.17%**)まで減少する見込みとなっている。

**§ 3-3 収支状況および収支見通し
～下水道事業～**

○下水道事業の収支状況及び収支見通しについて(~R20)

更新計画（資本的収支）

基本耐用年数の1.5倍を想定耐用年数とした**ストックマネジメント計画（施設）でのリスク評価**に基づき、施設の更新・長寿命化の対応を行っています。また、管路についても令和8年度からを計画期間とした**ストックマネジメント計画（管渠）での点検計画・リスク評価**に基づき、対応を行うこととしています。

なお、ストックマネジメント計画は、計画期間の**維持管理情報（修繕や不具合の発生）等**を反映させ、**5年ごとに見直しを行っています。**

事業費にかかる**企業債の借り入れ**については、**予定事業費の95%を借入**（補助がある場合は95%の金額から補助額を控除し借入）し、**償還方法は元本均等返済方式15年**にて計算しています。

財政計画（収益的収支）

下水道使用料を現行のまま、物価高騰率を令和8年度1.5%、令和9年度~12年度2.0%、13年度以降1.0%と費用増加見込みとして計算しています。（率は対前年度）

人件費は、令和7年度実績見込みに令和2年度から令和5年度の3年間の平均上昇率1.36%を前年度予測に乘じ、算定しています。

企業債利息は、年利1.4%で元本均等返済方式15年にて計算しています。

《収益的収支の見込》※R1以前は特別会計であったため、複式計上を行っていない。

単位：千円

項目／年度		R2	R3	R4	R5	R6	R7	R8	R9	R10	R11
(税抜き)	下水道事業収益 ①	590,647	608,006	528,614	527,144	541,051	564,113	564,771	524,287	540,793	526,549
	営業収益	256,821	263,477	267,728	269,268	271,339	272,566	271,942	271,280	270,621	269,953
	うち下水道使用料	256,588	263,239	267,498	269,042	271,112	272,384	271,742	271,080	270,421	269,753
	営業外収益	320,730	344,529	258,594	257,876	269,708	291,545	292,829	253,007	270,172	256,596
	うち長期前受金戻入 ②	165,522	180,819	148,043	142,534	139,445	129,984	132,653	128,259	122,923	121,933
	特別利益	13,096	0	2,292	0	4	2	0	0	0	0
	下水道事業費用 ③	571,158	605,712	602,446	527,085	535,436	549,270	568,766	523,974	584,183	529,517
	営業費用	505,411	547,961	470,749	475,823	480,650	507,556	528,334	485,016	548,922	494,837
	うち減価償却・資産減耗費 ④	322,320	345,585	287,512	276,164	272,406	271,042	275,742	268,145	259,514	258,681
	営業外費用	62,950	57,751	53,217	49,573	54,786	41,714	40,432	38,958	35,261	34,681
	うち企業債利息	55,919	51,159	43,984	37,104	30,917	26,215	23,153	20,076	18,041	16,887
	特別損失	2,797	0	78,480	1,689	0	0	0	0	0	0
純利益 ⑤ = ① - ③	19,489	2,294	△ 73,832	59	5,615	14,843	△ 3,995	313	△ 43,390	△ 2,968	
当年度分損益勘定留保資金 ⑥ = ④ - ②	156,798	164,766	139,469	133,630	132,961	141,058	143,089	139,886	136,591	136,748	

項目／年度		R12	R13	R14	R15	R16	R17	R18	R19	R20
(税抜き)	下水道事業収益 ①	532,413	546,678	526,904	516,001	519,424	527,954	510,888	515,672	517,426
	営業収益	269,275	268,447	267,622	266,776	265,932	265,102	264,205	263,298	262,382
	うち下水道使用料	269,075	268,247	267,422	266,576	265,732	264,902	264,005	263,098	262,182
	営業外収益	263,138	278,231	259,282	249,225	253,492	262,852	246,683	252,374	255,044
	うち長期前受金戻入 ②	122,705	128,465	125,743	118,907	119,327	119,796	120,381	120,393	120,504
	特別利益	0	0	0	0	0	0	0	0	0
	下水道事業費用 ③	547,808	551,590	532,177	521,988	530,993	588,369	540,004	524,219	526,585
	営業費用	513,506	516,424	498,591	490,189	500,877	559,333	512,142	497,367	500,600
	うち減価償却・資産減耗費 ④	260,579	271,244	267,216	256,511	257,009	257,422	259,065	258,609	259,528
	営業外費用	34,302	35,166	33,586	31,799	30,116	29,036	27,862	26,851	25,986
	うち企業債利息	16,336	17,506	15,780	13,989	12,357	11,244	10,075	9,072	8,200
	特別損失	0	0	0	0	0	0	0	0	0
純利益 ⑤ = ① - ③	△ 15,395	△ 4,912	△ 5,273	△ 5,987	△ 11,569	△ 60,415	△ 29,116	△ 8,547	△ 9,159	
当年度分損益勘定留保資金 ⑥ = ④ - ②	137,874	142,779	141,473	137,604	137,682	137,626	138,684	138,216	139,024	

《 資本的収支の見込 》

単位：千円

項目／年度		R2	R3	R4	R5	R6	R7	R8	R9	R10	R11
資本的収支 (税込み)	資本的収入 ⑦	43,748	116,346	44,558	57,770	95,154	355,249	53,891	96,570	202,128	274,377
	分担金・負担金	16,218	41,348	15,523	12,695	15,144	13,247	13,291	12,570	12,528	9,863
	補償金・国庫補助金	12,030	41,188	11,935	5,575	31,010	172,902	15,500	39,000	92,406	133,114
	企業債	15,500	33,810	17,100	39,500	49,000	169,100	25,100	45,000	97,194	131,400
	資本的支出 ⑧	344,400	360,199	323,352	331,768	353,717	623,131	267,119	264,965	370,338	434,585
	建設改良費	74,650	70,632	30,642	48,465	85,677	362,033	43,000	90,000	196,812	279,727
	企業債償還金	269,750	289,567	292,710	283,303	268,040	261,098	224,119	174,965	173,526	154,858
不足額 ⑨ = ⑧ - ⑦	△ 300,652	△ 243,853	△ 278,794	△ 273,998	△ 258,563	△ 267,882	△ 213,228	△ 168,395	△ 168,210	△ 160,208	

項目／年度		R12	R13	R14	R15	R16	R17	R18	R19	R20
資本的収支 (税込み)	資本的収入 ⑦	522,015	136,055	377,998	80,491	59,793	61,049	78,723	54,637	56,571
	分担金・負担金	8,807	6,000	6,055	5,148	3,429	3,427	3,426	3,422	3,426
	補償金・国庫補助金	264,808	63,155	191,143	35,043	25,064	25,022	34,197	23,115	25,545
	企業債	248,400	66,900	180,800	40,300	31,300	32,600	41,100	28,100	27,600
	資本的支出 ⑧	697,628	290,391	540,545	223,245	177,790	176,008	189,084	156,272	157,751
	建設改良費	541,615	138,309	392,785	80,585	60,627	62,043	80,393	55,230	57,108
	企業債償還金	156,013	152,082	147,760	142,660	117,163	113,965	108,691	101,042	100,643
不足額 ⑨ = ⑧ - ⑦	△ 175,613	△ 154,336	△ 162,547	△ 142,754	△ 117,996	△ 114,959	△ 110,361	△ 101,636	△ 101,180	

≪ 財政収支見込みにかかる決算時現金残高等 ≫

項目／年度	R2	R3	R4	R5	R6	R7	R8	R9	R10	R11
純利益（△は純損失）	19,489	2,294	△ 73,832	59	5,615	14,843	△ 3,995	313	△ 43,390	△ 2,968
（１）有形固定資産現在高	8,813,104	8,531,730	8,272,074	8,039,969	7,845,451	7,903,530	7,666,879	7,480,552	7,399,957	7,395,574
（２）企業債残高	2,573,821	2,318,064	2,042,454	1,798,651	1,579,611	1,487,613	1,288,594	1,158,629	1,082,297	1,058,839
（３）現金残高	82,873	18,676	36,859	47,851	19,812	5,012	5,012	5,011	5,011	5,010
（４）補填財源（純利益＋当年度分損益勘定留保資金＋建設改良費消費税＋使用料相当額＋一般会計補助金（基準外））	271,303	268,467	224,630	271,031	240,384	253,082	213,228	168,395	168,210	160,207

（参考）

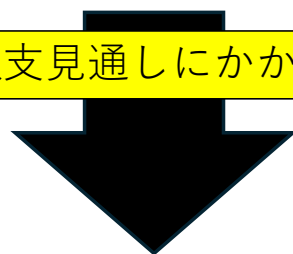
項目／年度	R2	R3	R4	R5	R6	R7	R8	R9	R10	R11
基準内繰入	159,638	175,043	121,740	125,235	136,345	159,976	169,810	133,726	155,974	141,027
基準外繰入	88,230	94,986	156,207	132,936	92,126	59,419	65,691	14,761	51,912	△ 4,051

項目／年度	R12	R13	R14	R15	R16	R17	R18	R19	R20
純利益（△は純損失）	△ 15,395	△ 4,912	△ 5,273	△ 5,987	△ 11,569	△ 60,415	△ 29,116	△ 8,547	△ 9,159
（１）有形固定資産現在高	7,627,372	7,481,863	7,571,724	7,388,472	7,186,579	6,985,560	6,799,580	6,591,180	6,383,568
（２）企業債残高	1,151,226	1,066,044	1,099,084	996,724	910,861	829,496	761,906	688,963	615,920
（３）現金残高	5,010	5,010	5,010	5,010	5,010	5,010	5,010	5,010	5,010
（４）補填財源（純利益＋当年度分損益勘定留保資金＋建設改良費消費税＋使用料相当額＋一般会計補助金（基準外））	175,614	154,336	162,547	142,755	117,997	114,959	110,361	101,637	101,181

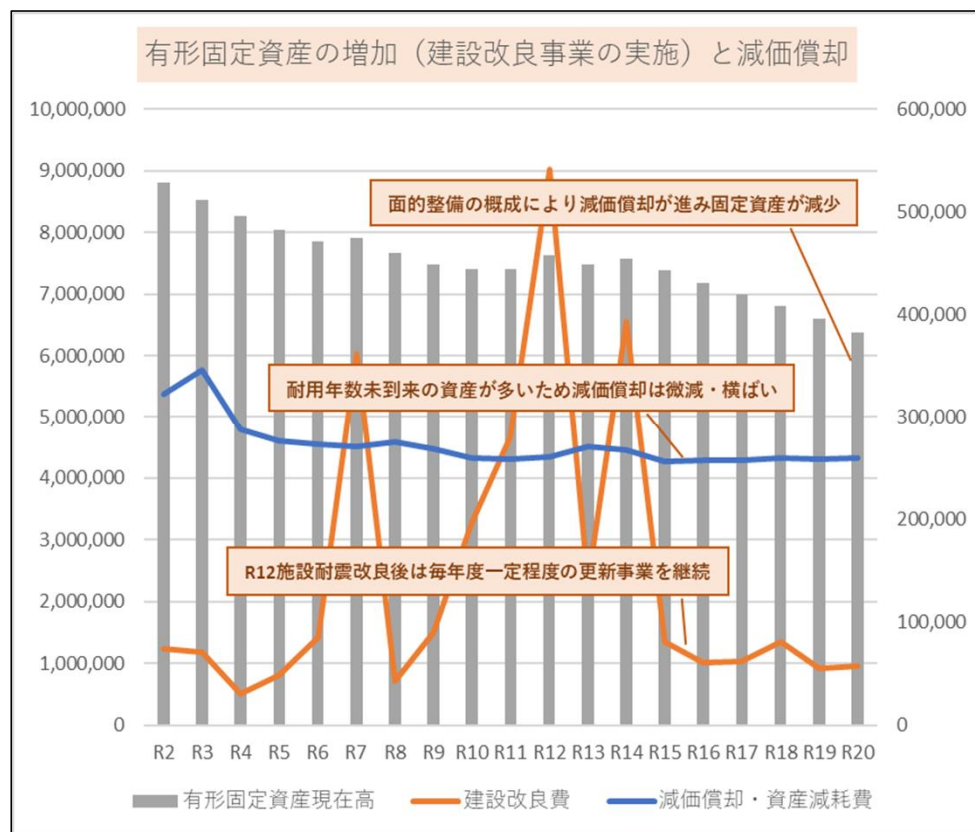
（参考）

項目／年度	R12	R13	R14	R15	R16	R17	R18	R19	R20
基準内繰入	145,602	152,183	136,001	131,913	134,015	142,906	126,152	131,831	134,390
基準外繰入	△ 762	△ 797	△ 14,357	△ 1,136	△ 18,427	27,682	△ 10,968	△ 37,802	△ 38,579

（次ページ）収支見通しにかかる財政状況分析



○財政収支見通しにかかる財政状況分析（（1）有形固定資産現在高）



分析

面的整備が概成したことにより、管路にかかる大幅な更新投資は落ち着いている。しかしながら、ストックマネジメント計画による施設の更新を進めていく必要があり、**この先数年は事業費の増減が発生する**見込みである。

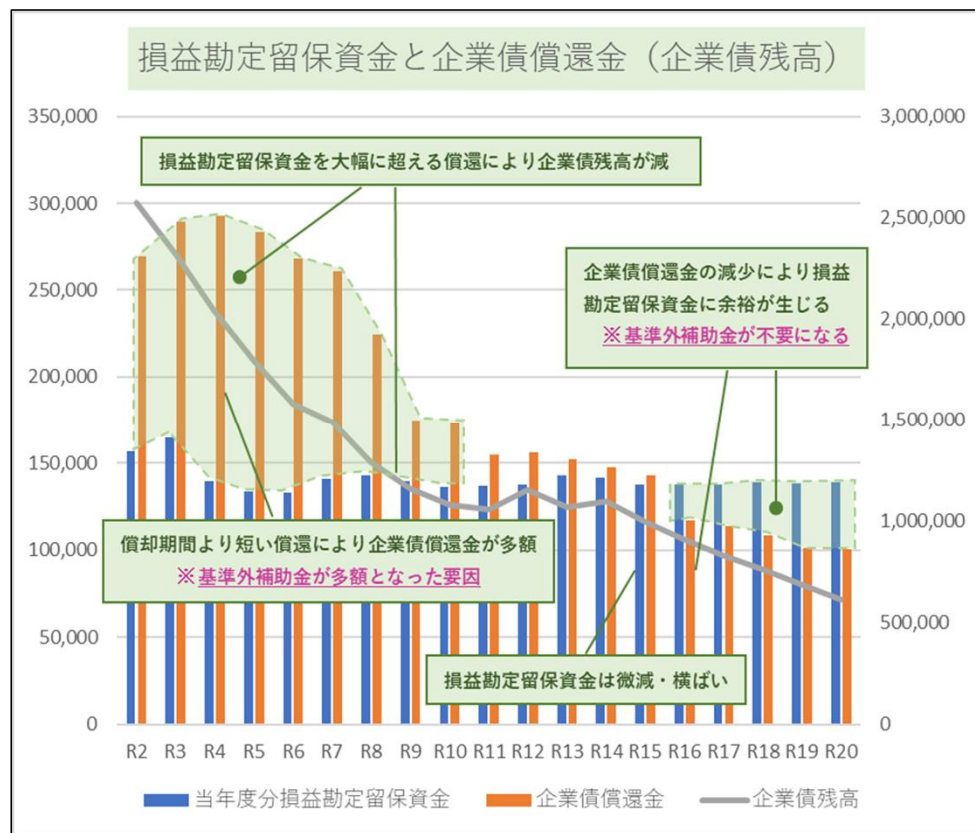
耐用年数が長期の資産の減価償却により、固定資産現在高は減少していくが、償却期間未到達や到達後の更新により、減価償却費は横ばいで推移する見込みとなっている。

対応及び課題

本町においては、広範囲に下水道認可区域が広がっており、**管路やマンホールポンプなど多くの固定資産を持っているため**、計画的な更新を行っていく必要がある。

今後は、機器や施設の更新を継続的に行いながら、経年管路の更生・長寿命化にも対応が必要となる。

○財政収支見通しにかかる財政状況分析（（2）企業債残高）



分析

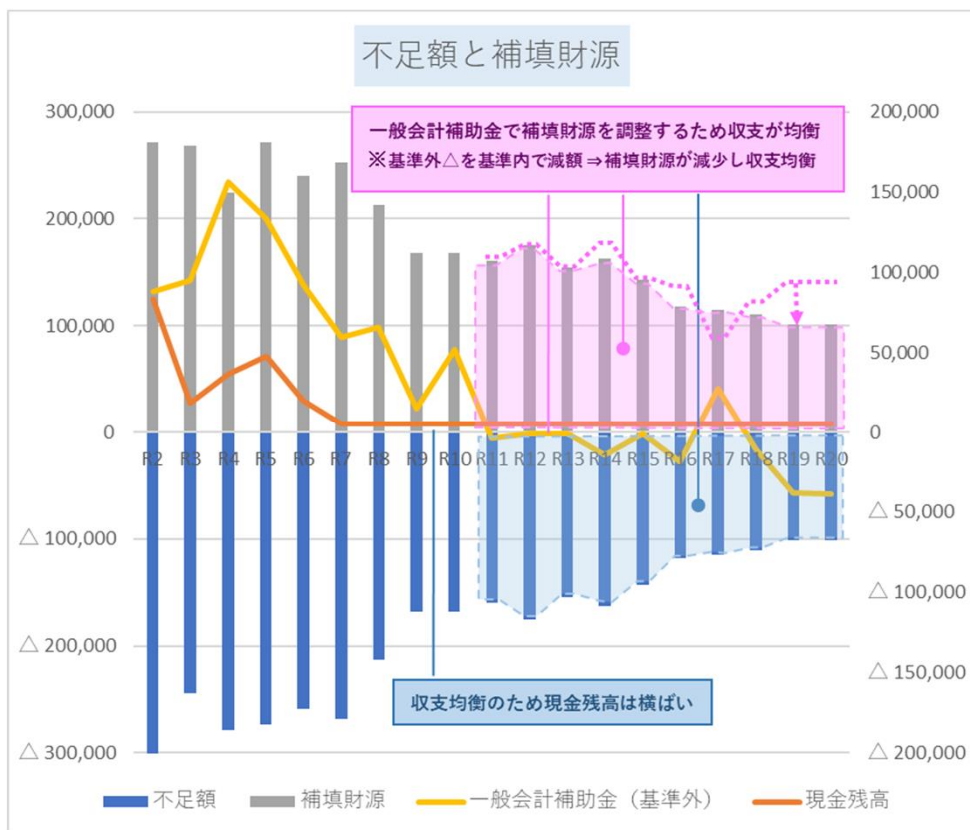
事業費の95%を企業債と国交付金で充当しており、建設改良事業を企業債と国費に依存し実施している状況である。また、水道事業と同様に償還期間を償却期間よりかなり短い15年で設定しており、単年度での償還額が過大となっている。

見込みでは、償還期間を短くして償還していることにより、企業債残高は減少していき、**令和16年度以降は、減価償却費等の当年度内部留保資金によって返済が可能**となっていく見込みとなっている。

対応及び課題

本町公共下水道は、平成9年に供用開始しており、施設と併せ管路の長寿命化についてもしっかりと検討していく必要が出てくる。**そのため、利息負担等の状況を踏まえて企業債の借り入れ期間等について整理し、負担の平準化を図ることが必要である。**

○財政収支見通しにかかる財政状況分析（（3）現金残高、（4）補填財源）



分析

（2）企業債残高の状況でも記載したとおり、現在は企業債償還期間を短く設定していることにより、一般会計からの基準外繰入を行いながら事業を進めている状況である。また、一般会計からの基準外繰入金を受けているため、単年度収支均衡で事業を進めている状況である。

令和11年度に一般会計からの基準外繰入が不要となっていく状況となっており、現行の使用料設定でも経営が安定していく見込みとなっている。

対応及び課題

ここ数年、管路事故等の発生により耐震化や管路の全体的な緊急点検等、様々な対応が求められてきている。全国的に施設管路の老朽化が進んでいく中で、今後も様々な対応を求められる可能性があり、一般会計からの繰入については、単年度収支だけでの判断ではなく、中長期的な観点を持ちながら内部留保の計画等を立て、検討していく必要がある。

(参考 1)

企業会計の仕組み

公営企業会計の大前提として・・・

- ①地方公営企業は、常に企業の経済性を発揮するとともに、その本来の目的である公共の福祉を増進するように運営されなければならない。
- ②**その性質上当該地方公営企業の経営に伴う収入をもって充てることが適当でない経費、当該地方公営企業の性質上能率的な経営を行なってもなおその経営に伴う収入のみをもって充てることが客観的に困難であると認められる経費（＝基準内繰入金）**以外は、当該地方公営企業の経営に伴う収入をもって充てなければならない。

【基準内繰入金、基準外繰入金とは】

- ・基準内繰入金（水道）・・・消火栓等、公共施設無償給水、国庫補助の対象となる水源開発などの各項目に要する経費（※1）
- ・基準内繰入金（下水道）・・・雨水処理、分流式下水道などの各項目に係る経費（※1、※2）
- ・基準外繰入金・・・基準内繰入金、料金等の経営に伴う収入をもって不足する金額（赤字補填 ※継続的に発生すべきでない。）

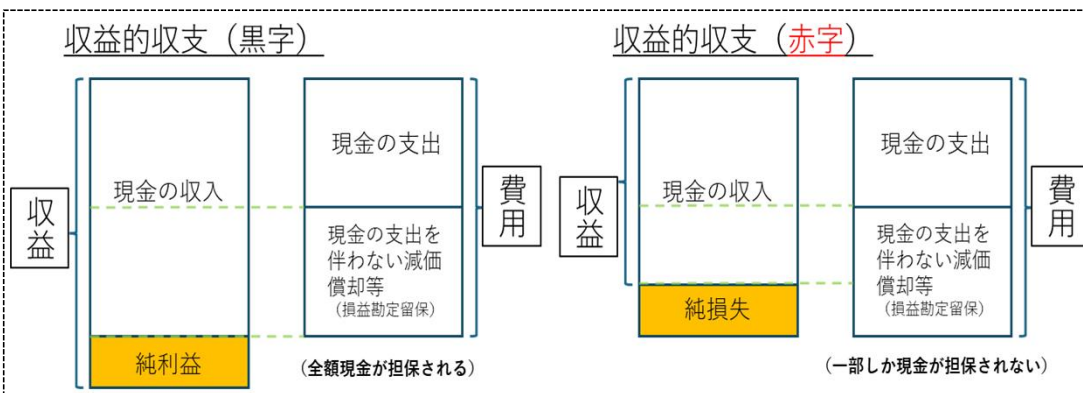
※1 一般会計からの基準内繰入金の要件（対象費用や金額の算定方法など）は毎年度総務省から通知がなされ、その通知に基づき繰入を行っている。

※2 汚水処理に要する経費のうち、公共用水域の水質保全への効果が高い高度処理の経費や合流式下水道に比べ建設コストが割高になる分流式下水道に要する経費の一部などは、公的な便益も認められることから公費により負担。（国土交通省HPより）

◎公営企業における収支構造

基本的な考え方として、独立採算制で料金・使用料を主とした収入により、経常費用を賄っており、**純利益（収益的収支）**や**損益勘定留保（現金の支出を伴わない費用）**で確保される**現金**、**企業債の借入**により、施設、管路の新設・更新や債務償還などを行っている。

収益的収支のうち、費用が収益を上回ると**赤字**となり、剰余金となる利益が無くなり、**損益勘定留保資金に現金を充てることができなくなる**ため、施設、管路の新設・更新や債務償還に充てる財源が無くなっていく。



(図 § 4 - 1 :健全な事業収支構造イメージ)

