



長崎県佐々町

広報



2026  
令和8年  
**6**  
vol.614



SAZA TOWN MAGAZINE

巻頭

# 地域を守るヒーロー！ 佐々町消防団

ご案内 令和7年度下半期財政状況

ご案内 令和7年度決算見込み

Photo:長崎県消防ポンプ操法大会に出場する第5分団のみなさん



佐々町公式  
ウェブサイト



佐々町公式  
LINE



SAZACHO\_OFFICIAL  
Instagram

# 地域を守るヒーロー！佐々町消防団



消防団はそれぞれの地域の住民により構成され、地域に密着した防災組織として、火災や災害時に地域の安全を守る役割を担っています。

普段はそれぞれ仕事や家庭を持ちながら、いざという時には地域の人々の暮らしを火事や災害から守るため、日々活動しています。

## 消防団はこんな活動をしています

### 火災想定訓練



### 機械器具点検



### 町内会への防災講話



## 消防団の一年

5月 新入団員基礎訓練



7月 備品検査



8月 夏季訓練、操法大会



11月 火災想定訓練



12月 年末警戒



1月 出初式



3月 火災想定訓練



毎月 ・分団長会議 ・機械器具点検等

# 消防団組織



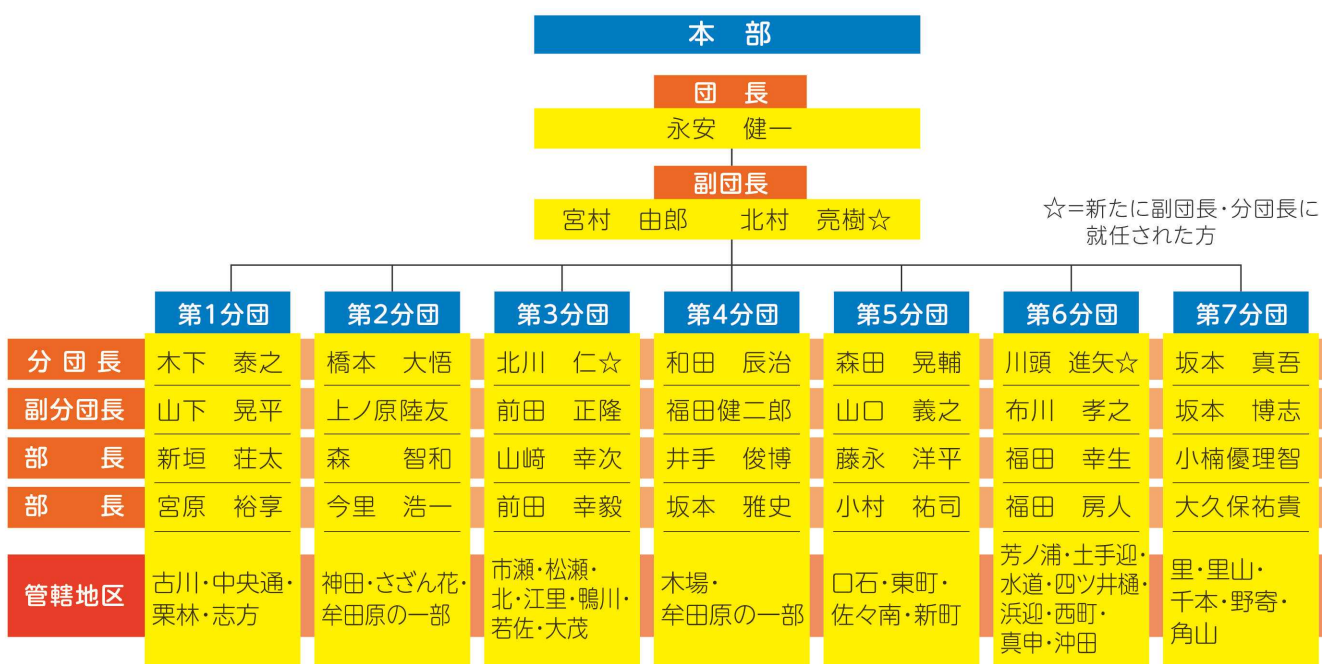
[後列左から]

第7分団長 坂本 真吾 第6分団長 川頭 進矢  
 第3分団長 北川 仁 第2分団長 橋本 大悟  
 第1分団長 木下 泰之

[前列左から]

第5分団長 森田 晃輔 副団長 宮村 由郎  
 団長 永安 健一 副団長 北村 亮樹  
 第4分団長 和田 辰治

※敬称略



第1分団消防車



第2分団消防車



第3分団消防車



第4分団消防車



第5分団消防車



第6分団消防車



第7分団消防車

## あなたも消防団として活躍しませんか？

佐々町消防団では随時消防団員を募集しています。活動の様子は町ホームページでも発信しています。また、活動に応じた手当の支給や、退職報償金制度があります。未経験の方でも安心して参加できます。地域のために何か始めたい方、ぜひ消防団の活動に参加してみませんか？お気軽にお問い合わせください。

入団要件

・佐々町に居住または勤務する方 ・18歳以上の男女

お問い合わせ

総務課 ☎62-2101

**入団 お待ちしております！**

# 8月2日長崎県消防ポンプ操法大会に出場します

大会に向けて、団員が一丸となって訓練を重ねています。  
佐々町の代表として、日頃の訓練の成果を発揮できるよう、温かい応援を  
よろしくお願いします。



今年は5分団が  
出場します！

消防団員への  
インタビュー



第5分団班長  
清松 慶士さん

## Q 入団のきっかけは？

□石町内会のイベント「金毘羅春祭り」に  
家族で参加した際、地域の大先輩方から声  
をかけていただいたことがきっかけです。最  
初は半ば勢いもありましたが、話を伺う中  
で消防団の役割や意義に魅力を感じ、入  
団を決意しました。

## Q 日常生活と消防団活動の 両立について

仕事や家庭と両立しながら、無理のない  
範囲で続けられるよう配慮された環境の中  
で活動しています。家族や職場の理解と協  
力に加え、団員同士でも助け合いながら支  
え合っており、安心して取り組んでいます。

## Q 操法大会への意気込み

操法大会への出場は、自分たちの技術と  
連携を高める大きな機会だと捉えています  
。日々の訓練の成果を発揮し、五分団一丸  
となって挑みます。遠慮せず言えば、狙う  
のは“優勝”だけです。

## Q 入団希望者へのメッセージ

「地域を守る」ことは、結局のところ「自分  
の家族や暮らしを守る」ことに直結します  
。いざという時に“頼る側”ではなく“動ける  
側”であることに価値があります。その一員  
として、ぜひ一歩踏み出してみてください  
。（あと、おもしろい人いっぱいおるからフ  
ツーに楽しいよ♡）

## 団長あいさつ

佐々町消防団は、本部、7個分団に152名の団員が所属しており、地域の安全を守るため、日々の訓練や防火活動に取り組んでいます。

このたび、操法大会に第5分団が出場します。

第5分団のみなさんは、仕事や家庭で忙しい中、日々厳しい訓練に励んでいます。その努力は必ず結果につながります。佐々町消防団の代表としての誇りと自信を持ち、これまで積み重ねてきた成果を存分に発揮されることを期待しています。団員一丸となって、悔いのない操法を披露されることを心から願っています。

町民のみなさまも、ぜひ温かいご声援を賜りますようお願いいたします。

団長 永安 健一

## 操法大会とは？

消防団員が消防用機械器具の  
操作技術、速さ、正確さ、規律  
を競う2年に一度開催される  
大会です。

# 令和7年度 下半期 財政状況

令和7年度下半期(10月～3月)における佐々町の財政状況をお知らせします。  
これは、町政に対するご理解とご協力を得るために、佐々町の条例に基づいて行うものです。

## 一般会計予算の状況

### ● 下半期補正予算の概要

下半期の補正予算は、歳入・歳出ともに2億485万円の増額補正を行いました。

歳入の補正予算は、財政調整基金繰入金や町債などが減となる一方で、物価高騰対応重点支援地方創生臨時交付金、地方交付税、町税などの増が主な要因となっています。

歳出の補正予算は、システム標準化対応業務などが減となる一方で、物価高対応生活応援商品券事業、災害復旧事業などの増が主な要因となっています。

### ● 下半期補正額

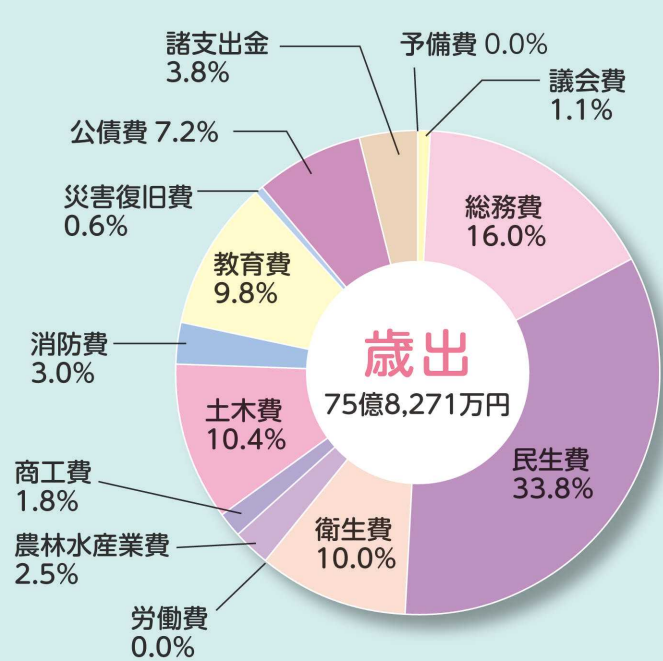
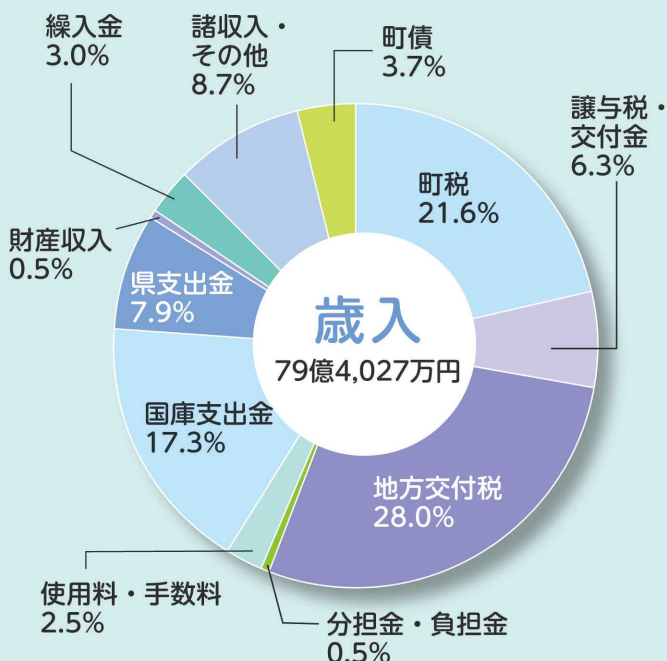
歳 入	
物価高騰対応重点支援地方創生臨時交付金	2億 413万円
地方交付税	1億 3,482万円
ながさき消費拡大・地元企業応援事業費補助金	1億 875万円
町 税	4,069万円
ふるさと応援寄附金	2,600万円
公営住宅改修事業に係る町債	△ 920万円
財政調整基金繰入金	△ 1億9,644万円
そ の 他	△ 1億 390万円
合 計	2億 485万円

歳 出	
物価高対応生活応援商品券事業	3億 350万円
基金積立金	2,369万円
災害復旧事業	2,080万円
衆議院議員選挙事業	1,023万円
ながさき鳥獣被害防止総合対策事業	△ 732万円
町営住宅整備改修事業	△ 1,695万円
システム標準化対応業務	△ 2,730万円
そ の 他	△ 1億 180万円
合 計	2億 485万円

## 令和7年度一般会計の決算見込み

令和8年3月における決算見込額は次のとおりです。  
※最終的な決算額は、出納整理期間(5月31日まで)の後になります。

歳 入	79億4,027万円(①)
歳 出	75億8,271万円(②)
歳入のうち次年度へ繰り越すべき財源	8,272万円(③)
実質収支額	2億7,484万円(①-②-③)



# 決算見込み

## ●一般会計決算見込額

歳入区分	当初予算額	令和6年度からの 繰越額	上半期補正額	下半期補正額	決算見込額
町 税	16億4,124万円	-	-	4,069万円	17億1,342万円
譲与税・交付金	4億5,772万円	-	52万円	△ 320万円	4億9,857万円
地方交付税	18億5,500万円	-	1億8,666万円	1億3,481万円	22億2,403万円
分担金・負担金	3,525万円	26万円	206万円	204万円	3,841万円
使用料・手数料	1億9,512万円	-	-	△ 126万円	1億9,976万円
国庫支出金	11億7,652万円	5,762万円	8,013万円	2億6,490万円	13億7,790万円
県支出金	7億円	318万円	1,611万円	8,461万円	6億3,147万円
財産収入	3,107万円	-	2万円	407万円	3,736万円
繰入金	7億3,549万円	-	△1億5,538万円	△3億3,361万円	2億3,583万円
諸収入・その他	3億5,359万円	9,084万円	3億1,571万円	1,580万円	6億9,072万円
町 債	2億8,200万円	1億5,050万円	1億 870万円	△ 400万円	2億9,280万円
合 計	74億6,300万円	3億 240万円	5億5,453万円	2億 485万円	79億4,027万円

歳出区分	当初予算額	令和6年度からの 繰越額	上半期補正額	下半期補正額	決算見込額
議 会 費	8,737万円	-	156万円	△ 291万円	8,557万円
総 務 費	12億3,444万円	2億 209万円	7,423万円	△ 1,177万円	12億1,254万円
民 生 費	25億5,765万円	825万円	1,406万円	6,605万円	25億6,020万円
衛 生 費	8億 784万円	-	2,720万円	△ 5,038万円	7億5,719万円
労 働 費	48万円	-	-	1万円	49万円
農林水産業費	2億 18万円	-	1,486万円	△ 1,558万円	1億8,750万円
商 工 費	8,827万円	5,055万円	174万円	3億 369万円	1億3,434万円
土 木 費	8億 913万円	11万円	1億8,952万円	△ 7,459万円	7億9,062万円
消 防 費	2億3,155万円	-	1,090万円	△ 519万円	2億3,039万円
教 育 費	8億 9万円	-	1,434万円	△ 4,512万円	7億4,034万円
災 害 復 旧 費	1,175万円	4,140万円	1,400万円	2,080万円	4,333万円
公 債 費	5億5,345万円	-	-	△ 382万円	5億4,897万円
諸 支 出 金	7,172万円	-	1億9,620万円	2,366万円	2億9,123万円
予 備 費	908万円	-	△ 408万円	-	
合 計	74億6,300万円	3億 240万円	5億5,453万円	2億 485万円	75億8,271万円

※予備費の決算見込額は発生しません。

### 町民一人あたりに換算すると…(一般会計)

※住民基本台帳人口 13,796人(令和8年3月末)

歳 入	<b>【歳入】 575,549円</b>	歳 出	<b>【歳出】 549,631円</b>	
	町税 124,197円		議会費 6,202円	土木費 57,308円
	譲与税・交付金 36,139円		総務費 87,891円	消防費 16,700円
	地方交付税 161,208円		民生費 185,575円	教育費 53,663円
	使用料・手数料 14,479円		衛生費 54,885円	災害復旧費 3,141円
	国・県支出金 145,649円		労働費 35円	公債費 39,792円
	町債 21,224円		農林水産業費 13,591円	諸支出金 21,110円
	その他 72,653円		商工費 9,738円	
	<b>基金 338,914円</b>		<b>町債 522,707円</b>	

※令和8年3月31日現在の住民基本台帳人口(13,796人)を基に町民1人あたりの決算見込額を計上しています。

## ●投資的事業の決算見込額(一般会計)

区 分	決算見込額	主な事業
総務費	1億5,522万円	庁舎建設事業、次期サーバ・ネットワーク構築業務 など
民生費	187万円	第2保育所空調設備設置工事
衛生費	1,524万円	地域脱炭素に向けた重点対策加速化事業費補助金 など
農林水産業費	3,880万円	ながさき農業デジタル化促進事業費補助金、ながさき鳥獣被害防止総合対策事業費補助金 など
商工費	73万円	佐々駅舎鳥害対策工事、佐々駅舎水道メーター改修工事
土木費	2億 90万円	道路新設改良事業、公園施設長寿命化事業 など
消防費	935万円	第7分団消防詰所新築工事設計業務 など
教育費	2,104万円	小学校体育館屋根外壁改修工事实施設計業務 など
災害復旧費	4,318万円	7年災土木施設災害復旧工事測量設計業務、7年災農業用施設災害復旧工事 など
合計	4億8,633万円	

## ●特別会計の決算見込状況(歳出)

区 分	当初予算額	令和6年度からの繰越額	上半期補正額	下半期補正額	決算見込額
国民健康保険	13億9,947万円	23万円	869万円	5,715万円	14億4,040万円
国民健康保険診療所	1,200万円	-	54万円	△ 4万円	1,163万円
介護保険	14億2,798万円	23万円	3,369万円	62万円	14億1,915万円
後期高齢者医療	2億2,199万円	23万円	37万円	580万円	2億2,804万円

## ●水道事業会計の決算見込状況

区 分	当初予算額	令和6年度からの繰越額	上半期補正額	下半期補正額	決算見込額
収益的支出	3億8,463万円	-	185万円	△ 64万円	3億8,584万円
資本的支出	5億9,069万円	1億4,681万円	1,041万円	△ 534万円	5億9,576万円

## ●公共下水道事業会計の決算見込状況

区 分	当初予算額	令和6年度からの繰越額	上半期補正額	下半期補正額	決算見込額
収益的支出	9億6,409万円	-	3,242万円	△ 3,775万円	9億5,876万円
資本的支出	7億3,982万円	2,900万円	165万円	986万円	7億5,133万円

## ●基金の状況

区 分	令和6年度末現在高	増減見込額	令和7年度末現在高見込額
財政調整基金	15億4,068万円	8,264万円	16億2,332万円
減債基金	4億2,398万円	△ 943万円	4億1,455万円
その他	26億5,585万円	△ 1,806万円	26億3,779万円
合計	46億2,051万円	5,515万円	46億7,566万円

## ●町債の状況

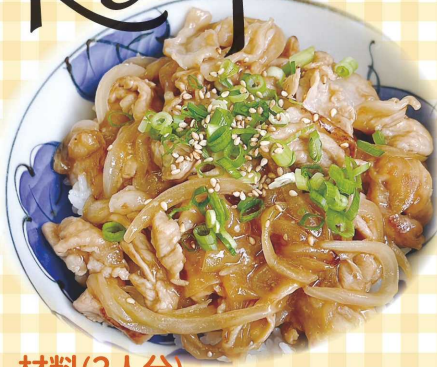
区 分	令和6年度末現在高	増減見込額	令和7年度末現在高見込額
一般会計	74億2,720万円	△2億1,593万円	72億1,127万円
水道事業会計	11億9,578万円	1億7,987万円	13億7,565万円
公共下水道事業会計	30億7,771万円	△1億7,883万円	28億9,888万円
合計	117億 69万円	△2億1,489万円	114億8,580万円

### 一時借入金の状況

令和8年3月31日  
現在、借入は行っ  
ていません。



# Recipe!



毎月19日は食育の日です

## 毎日の食事と生活習慣病予防

健康相談センター・佐々町食生活改善推進連絡協議会(みどり会)

### かんたん豚丼

1人分

エネルギー497kcal たんぱく質21.2g 脂質13.0g  
カルシウム44mg 鉄1.2mg 食塩相当量1.9g

#### 材料(2人分)

- ごはん…………… 150g×2
- 豚こま切れ肉…………… 150g
- 片栗粉…………… 大さじ1
- 玉ねぎ…………… 100g
- ごま油…………… 小さじ2
- めんつゆ(2倍濃縮) 大さじ3
- みりん…………… 大さじ1
- おろししょうが… 小さじ1/2
- 白いりごま…………… 小さじ1
- 小ねぎ(小口)…………… 大さじ1

- ① 玉ねぎは薄切りにする。豚肉は食べやすい大きさに切る。ビニール袋に片栗粉と豚肉を入れてまぶす。
- ② フライパンにごま油を熱し、玉ねぎを炒めてしんなりしたら豚肉を広げながら炒める。
- ③ 豚肉に火が通ったらAを加えて火を止める。
- ④ ご飯を盛った器に③をのせて、白ごまと小ねぎを散らす。

※めんつゆをポン酢に替えるとさっぱりとした仕上がりになります。



### 食育コラム

## 長崎県の現状 (令和6年国民健康・栄養調査)

#### ●野菜摂取量の平均値

男性:ワースト 3位(223g) 全国平均270g  
女性:ワースト13位(240g) 全国平均251g

#### ●男性(20~64歳) 歩数の平均値

ワースト1位(7,377歩) 全国平均8,564歩

#### ●習慣的に喫煙している者の割合男性(20歳以上)

ワースト2位(32.7%) 全国平均24.2%

長崎県民は目標量まで、男女ともに野菜が

**120gも**  
足りません!!



毎月19日は「食育の日」です



## 野菜を食べよう! 1日350g

#### 野菜には体に良い栄養素がたくさん入っています!

- 食物繊維…………… 食塩やコレステロールの消化管での吸収を抑え、排便を促進します。
- ビタミンB1…………… エネルギー代謝を良くして、肥満解消や視力を回復
- ビタミンA…………… 皮膚の乾燥を防ぎ、血管を強くし、免疫系を高めるなどの健康効果が期待
- カリウム…………… ナトリウムの尿中への排泄を促進し、血圧を下げる
- ビタミンC…………… 抗酸化作用により、がんや動脈硬化の予防や老化防止

## 献血のご協力について

お願い

右記の日程で移動採血車(長崎県赤十字血液センター佐世保出張所)による献血を実施します。

献血は、命が救える身近なボランティアです。献血によって、輸血を必要としている多くの患者さんの命を救うことができます。

皆さまの「愛の献血」へのご協力をよろしくお願いいたします。

実施日 6月11日(木)

場所 佐々町役場駐車場

時間 9時~12時30分

※献血された方には、健康の目安となる血液検査結果表が送付されます。





## 歯科コラム

### 「TCH」ご存知でしょうか

西田歯科医院 西田 耕也



TCH (ティ・シー・エイチ) とは、Tooth Contacting Habit(上下の歯の接触癖)の略で、上下の歯が持続的に触れている癖のことです。

TCHがある場合、上下の歯が接触しているだけと思われがちですが、筋肉をいつも使い筋肉の緊張は続いています。

その為に長期化すると、①歯の痛み②顎の筋肉の疲労感③顎関節の痛み等の不都合が生じます。

1日24時間の中で、正常に上下の歯が接触するのは、会話や咀嚼や嚥下時の何と17.5分と言われています。

お口を使っていない時は、上下の唇は閉じていても、上下の歯はわずかに(1~2mm) 離れているのが正常です。

むし歯や歯周病でないのに、歯に痛みがある場合はTCHも疑います。

歯を支える顎の骨の隆起(盛り上がり)、頬や舌に歯の圧痕、顎のだるさを感じられたら、TCHを疑い歯科医院を受診して下さい。



### 体カづくり



### 暑熱順化

エクサフィットネス 健康運動指導士 末永貴久

一昔前より確実に暑い近年、みなさん熱中症対策に余念がないと思います。そんな中、暑さに慣れよう！とは言にくい雰囲気ですが、これも大切ですので、暑熱順化という言葉を使います。

暑い環境に体を適応させ、体温調節機能を高めることを言います。暑さを感じながら継続的に汗をかくことで発汗量が増え、汗中の塩分濃度が低下し、体温上昇を抑えやすい体にする仕組みです。

運動はその促進にとっても有効です。気温が高すぎない時間帯に、20~60分程度を目安に、軽~中程度で継続しましょう。ウォーキングやジョギングといった有酸素運動が適していますが、筋トレやストレッチでじっくり汗をかいても効果あり。

もちろん、十分な水分補給は必須ですね。

## 6月1日~7日は「HIV検査普及週間」です ~HIV(エイズ)検査を受けてみませんか?~

令和7年の新規HIV感染者・エイズ患者は全国で890人(速報値)でした。

特に新規HIV感染者は20代~30代、新規エイズ患者は30代~50代に多く、感染経路は、性的接触によるものが7~8割です。

長崎県では、新規HIV感染者が6人報告されています。

県北保健所では、匿名・無料でHIV(エイズ)の相談や検査を実施しています。

検査は事前予約が必要です。HPから検査日の確認、オンライン予約が可能です。

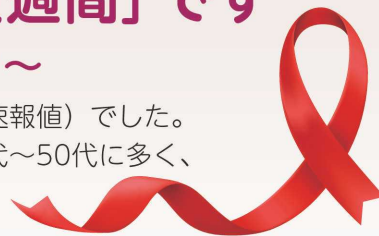
**検査日時** 毎週火曜日 ※時間はHP参照

**検査方法・項目** 血液検査：HIV(エイズ)・梅毒

尿検査：クラミジア (希望された項目の受検可能です)

**結果** 2週間後以降に保健所で面談にて説明

県北保健所 地域保健課 健康対策班 ☎0950-57-3933



県北保健所HP  
(性感染症・エイズ対策)



## ふたごちゃんみつごちゃん交流会

ふたごちゃん、みつごちゃんの保護者同士集まって、お話ししてみませんか？

**日時** 7月3日（金）10時～11時  
※受付時間9時45分～

**場所** 多世代包括支援センター

**対象** 佐々町にお住まいのふたごちゃん、みつごちゃんとその保護者さん

**内容** ふたごちゃん、みつごちゃんの交流、便利グッズの情報交換、計測（身長・体重）他

**持ち物** おむつや着替えなどお子さんに必要な物  
不要となった衣類やグッズなど



佐々町子育て世代支援センター  
**ほっかほっか**  
こころあたたか ホットできる場所

～ちょっと気になる  
子どもの発達を考える親の会～

## 「ひなたぼっこ」



「落ち着きがない」「かんしゃくが強い」「わがまま」などちょっと気になるお子さんのことについて、保護者が集まって、知りたいことや心配事を話し合える場所です。一緒におしゃべりしてみませんか？日々、子育ての中で感じることを話したり、情報交換の場として、お互いのプライバシーを守りながら開催しています。  
どなたでもご参加できますので、お気軽にお越しください。

	日付	時間	場所
2回目	7月15日（水）	13時30分 ～14時30分	多世代包括 支援センター
3回目	9月30日（水）		
4回目	11月27日（金）		
5回目	令和9年1月29日（金）		
6回目	令和9年3月2日（火）		



佐々町子育て世代支援センター  
**ほっかほっか**  
こころあたたか ホットできる場所

### 地域子育て支援拠点



## ぷくぷくクラブ

### 6月の予定

- 13日（土） 午前中 土曜開放デー
- 29日（月） ベビーマッサージ
- 30日（火） 休園日

登録や、事前の予約・申込が必要になることがあります。  
お気軽にお問い合わせください。



令和8年度の新規登録 随時受付中です

ぷくぷくクラブは、乳幼児のいる子育て中の親子が自由に交流できる場所です。



### 乳幼児一時預かり「ありす」

ありすは、急な用事などの際に乳幼児の一時預け先として利用できる場所です。

**ありす専用ダイヤル** ☎090-6893-8568（月・木）  
**ぷくぷくクラブ** ☎76-7443（火・水・金）



# フリースペースなずな

## 親の会こもれび主催 子育てトークルーム開催のお知らせ

開催日時 6月13日(土) 10時~12時 場所 佐々町総合福祉センター 1階会議室

お子さまの不登校、行き渋り、登校はできても教室に入れないなど、学校生活に不安や心配を感じていませんか？  
 お子さまの生活のこと、学校のこと、これからの進路のことなど心配なことを1人で悩まず、同じ悩みを抱えた者同士と一緒に語り合しましょう。

今回参加できない方は、下記の日程で開催しています。お気軽にお越しください。

### 親の会こもれび

日 時 毎週木曜日 13時~15時 場所 佐々町総合福祉センター 1階会議室



@OYANOKAI.KOMOREBI

## 認知症を語ろう会のご案内

認知症について  
一緒に考えてみませんか？

日 時 7月11日(土) 14時~15時30分

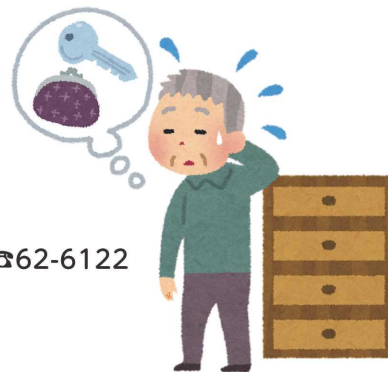
会 場 地域交流センター (佐々町本田原免123番地)

参加費 無料

プログラム I 寸劇「梅松一座」  
II 座談会「参加者同士で思いを語ろう」

申込先 多世代包括支援センター (地域包括支援センター) ☎62-6122  
(当日参加も可)

協 力 認知症を地域で支える会 さざえ〜る



## 気づかないうちに虐待になっているかも…

介護者が心身ともに疲れきってしまうと、介護者も介護される高齢者も、より良い介護生活を送ることができなくなります。相手を思いやっているつもりが虐待につながっていることもあります。高齢者への対応の仕方をもう一度見直してみましょう。



### ○こんな行為は高齢者虐待です

#### ●身体的虐待(暴力をふるう)

- ・殴る、ける、つねる、叩く
- ・ベッドに縛りつける など

#### ●心理的虐待(侮辱や脅迫、無視する)

- ・悪口を言う、大声で暴言を吐く
- ・恥をかかせる、意図的に無視する など

#### ●介護・世話の放棄、放任(放っておく)

- ・食事を与えない、入浴させない
- ・適切な介護や支援を制限 など

#### ●経済的虐待(使用を制限する)

- ・年金や預貯金を勝手に使う、渡さない
- ・必要なサービスを受けさせない など

高齢者虐待を未然に防ぐポイントは、介護の負担軽減と早期発見・対応です。ご近所間での日常的な声かけなど地域の見守り、社会サービスを活用することが解決の糸口となることもあります。「虐待かな？」と疑問に思ったら住民福祉課(☎62-2101)または地域包括支援センター(☎62-6122)にご連絡ください(通報者は不利益を受けないように法律で定められています)。



# 熱中症に気をつけましょう!



- ① こまめに水分、適度に塩分を補給
- ② 適切にエアコンを使おう
- ③ 見守り・声かけ (特に子どもや高齢者)
- ④ 熱中症警戒アラート・熱中症特別警戒アラートの活用

## 熱中症特別警戒アラート発表時のクーリングシェルターの設置

クーリングシェルターとは、危険な暑さから身を守るため、市町村が指定した冷房施設のある施設です

### ● 佐々町クーリングシェルター施設情報一覧(公共施設)

	施設名	住所	開放日時	受入人数
1	役場庁舎	本田原免168-2	8:30~17:15 (土日祝日除く)	20人程度
2	佐々町総合福祉センター	市場免23-1		20人程度
3	佐々町公民館	本田原免123	8:30~22:00	15人程度
4	町立図書館	羽須和免838-1	10:00~18:00 (金曜日は20:00まで) (月曜日、館内整理日除く)	30人程度

### ● 佐々町クーリングシェルター施設情報一覧(民間施設)

	施設名	住所	開放日時	受入人数
1	ホームプラザナフコ佐々店	松瀬免14-1	10:00~17:00	5人
2	佐々郵便局	本田原免188-7	9:00~17:00 (土日祝日除く)	4人
3	小浦郵便局	小浦免219-35		2人
4	佐々松瀬郵便局	松瀬免26-5		2人

#### 【注意事項】

- ・熱中症特別警戒アラートの運用期間(10/21(水)まで)のうち、原則「熱中症特別警戒アラート」が発表された時に開放します。
- ・飲料など必要なものは各自でご用意ください。
- ・指定場所の温度調節はできません。
- ・その他、利用にあたっては各施設の指示に従ってください。

※熱中症特別警戒アラートは、県内のすべての暑さ指数情報提供地点で翌日の日最高暑さ指数(WBGT)が35(予測値)に達する場合などに発表されます。

※熱中症特別警戒アラート発表時は、防災行政無線、町公式LINE、NBCデータ放送でお知らせします。

## おげばの短歌会佐々支部

佐々川のほとりに桜咲きほこり  
行き交う人の目を楽しませ 佐藤れい子

四季彩々おりおりの料理盛られる  
その器とて馳走の一部 宮島初枝

早春のバスにゆられて久留米訪ふ  
椿の名所水天宮詣る 浜野美江

靖国神社標本木に集ふ人ら  
ソメイヨシノの五個咲くを待つ 川副昌子

散り椿「水天宮」の手水鉢に  
浮かんで咲きて二度美しき 前川恵子

ならべおく大ばちに梅咲き乱れ  
ピンクに染まるこの百畳間 松田信子

## 佐々川柳会(揺れる・時々)

慰霊祭揺れる炎に身を正す 竹の上開子

歳古るも初恋時とき思い出す 山本久子

時々が毎日になる核の危機 大久保アツ子

折にふれ時々会える食事会 山浦美恵子

時々が夫いない日わくわくし 松瀬光代

しがらみに揺れる中年弥次郎兵衛 馬場万智子

平和だな揺られて眠る赤ん坊 江口協子

時々孫の将来見たくなり 山口一子

捨て猫を飼おかよそうか心揺れ 須藤岸江

あちこちが揺れて危ない日本丸 田栗二郎



## 佐々町三大花まつり 「花菖蒲・うなぎまつり」が開催されます!



佐々町三大花まつりである「花菖蒲・うなぎまつり」を6月6日(土)、7日(日)にさらやまプラスカフェ(皿山直売所)前駐車場にて開催します!

出店やステージイベントだけではなく、日曜日には小学生以下限定で「うなぎのつかみどり」も行いますので、ご家族やご友人と一緒にぜひご参加ください!

開催期間：6月6日(土) 10時～16時

6月7日(日) 9時～16時

開催場所：佐々皿山直売所前駐車場、  
皿山菖蒲園

## 佐々町職員採用試験について

総務課

下記のとおり職員採用試験を実施します。  
申込方法など詳しくは佐々町のホームページをご覧ください。

試験職種	採用予定数	受験資格
保健師	1名	平成5年4月2日以降に生まれた方で、保健師免許を取得されている方または令和9年3月31日までに取得見込の方

第1次試験(筆記試験)

【受付期間】 6月12日(金)まで

【試験日程・場所】 7月12日(日)・長崎県立大学佐世保校(佐世保市川下町123)



## 地域おこし協力隊コラム ローカルレポート1回目

Column

みなさんこんにちは、地域おこし協力隊の中野です。

着任して1ヶ月。最近、町内の旧道を歩くことにハマっています。

お気に入り自宅近くを通る「平戸街道」です。

昔の人も行き来した道をゆっくり歩くと、地形に合わせたアップダウンや、細いクネクネ道が楽しく、お寺や神社へ続く古い石垣などを見つけると、まっすぐな新しい道を歩くときとは違う、ゆったりとした時間の流れを感じることがあります。

そんな少し贅沢な時間は、まちのせんぱいたちが大切に守ってきた「宝物」の断片なのかもと感じます。

とはいえ、私はまちの「新参者」。道の由来や、まちに折り重なっている風景を私はまだまだ知りません。

そこでせんぱいのみなさんに「まちの魅力やオススメ」を教えてもらえたら嬉しいです。

みなさんとお話をして、このコラムでせんぱいが知る「まちの魅力」について感じたことを、私なりに発信していければと思います。

道端で声をかけてくださっても、役場に話しかけてくださっても、お手紙でも。

せんぱいたちとお話できるのを、楽しみにしています。

佐々町地域おこし協力隊  
なかのしょうへい

## 児童手当 現況届について

住民福祉課

現況届は、毎年6月1日の状況を把握し、児童手当を引き続き受ける要件（児童の監督や保護、生計同一関係など）を確認するためのものです。現況届の提出がない場合には、6月分以降の手当が受けられなくなりますので、ご注意ください。

※令和4年度より現況届の提出は原則不要となりましたが、**提出が必要な方には6月上旬に書類を郵送しますので、ご確認ください。**

対象となる方で書類が届かない場合は、住民福祉課までお問い合わせください。

### 〈現況届の提出が必要な方〉

- 第3子以降加算のカウント対象児童（H16.4.2～H20.4.1生まれ）で職業が学生以外の大学生年代の児童を養育している方
- その他、佐々町から提出の案内があった方

### 〈必要な添付書類〉

手続きに必要なものは状況に応じて異なりますので、詳しくは同封文書をご確認ください。

### 〈提出期限〉

6月30日（火）

## 民生委員・児童委員に対する厚生労働大臣特別表彰受賞

住民福祉課

このたび、吉永浩樹さん（里町内会）、鶴田八藏さん（神田町内会）、柳原佳子さん（四ツ井樋町内会）が長年の民生委員・児童委員の活動に対し、厚生労働大臣特別表彰を受賞されました。

上記3名の方々は15年の間、民生委員・児童委員として地域住民のよき相談役となり、地域福祉の増進に貢献されてきました。今後ますますのご活躍を祈念いたします。受賞おめでとうございます。



写真左から濱野町長、吉永浩樹さん、柳原佳子さん、鶴田八藏さん

## 経済センサス

### 活動調査

回答はお済みですか？



企画商工課

総務省と経済産業省は、令和8年6月1日現在で、「令和8年経済センサスー活動調査」を実施しています。

この調査は、全国のすべての事業所及び企業を対象として、売上金額や費用などを地域別に明らかにすることを目的としており、重要で大規模な調査です。

一部の事業所・企業においては、4月中旬に国から調査票を送付しております。また、インターネット未回答の事業所や新たに把握した事業所には、5月から調査員が順次お伺いして、調査票を配布しておりますので、ご協力をお願いします。

なお、インターネットでの回答及び調査票の提出期限は6月8日（月）までとなっておりますので、早めに回答をお願いします。



## 指定ごみ袋の種類が一部改定となります

保険環境課

可燃ごみの水色の袋に「特小」を追加し、「金属類」・「ガラス類」を一つの袋（緑色の袋）に統一します。

### 現在のごみ袋の種類

6月30日まで			
ごみの種類	袋の種類	袋の色	金額
可燃物 (10枚入)	可燃ごみ	水色の袋	大 450円
			小 300円
不燃物 (10枚入・粗大ごみは1枚につき)	金属類	緑色の袋	500円
	ガラス類	桃色の袋	500円
	危険物類	黄色の袋	大 500円
			小 300円
粗大ごみ	ステッカー	300円	
リサイクル (資源)ごみ (10枚入)	リサイクル類	白色の袋	大 300円
			小 200円

### 改定後のごみ袋の種類

7月1日から	
袋の色	金額
水色の袋	大 450円
	小 300円
	<b>特小200円</b>
<b>緑色の袋</b>	500円
黄色の袋	大 500円
	小 300円
ステッカー	300円
白色の袋	大 300円
	小 200円

※7月1日から、旧ごみ袋（金属類・緑色の袋、ガラス類・桃色の袋）で、「金属類・ガラス類」を併せて、捨てていただけます。

### 紙おむつを無料で回収します。

7月1日から、一般家庭分に限り、透明の袋に入れられた紙おむつを無料で回収します。

マジック等で「紙おむつ」と書いて、汚物を取り除き、可燃ごみの収集日にごみボックスに出してください。

## 7月1日からクリーンセンターへ直接搬入されるごみの持ち込み手数料を改定します

保険環境課

近年の物価高騰により、ごみ処理に係る経費が増加していることや、場内の混雑を緩和し来場者の安全を確保するため、持ち込み手数料を下記のとおり改定します。

### 【改定後の手数料】 7月1日から

区分	30kgまで	30kg超、10kgごと
一般家庭	240円	80円加算
事業所・商店	300円	100円加算

※「一般家庭」の持ち込み手数料については、2年間（7月1日から令和10年6月30日）の経過措置を設けてます。

経過措置満了後（令和10年7月1日から）の持ち込み手数料は、「30kgまで300円」、「30kg超、10kgごとに100円加算」となります。

「一般家庭」につきましては、少量のごみは指定袋に入れ、地域のごみ集積場（ごみボックス）へ出してくださいようご協力をお願いします。事業所・商店のごみはごみボックスに出せませんので、直接クリーンセンターに持ち込まれるか（有料）、佐々町が許可した事業者へ依頼（有料）してください。

### 指定袋入りでの直接搬入も手数料がかかります。

指定袋に入れられたごみは、地域のごみ集積場（ごみボックス）に出してください。

指定袋入りのごみについても、佐々クリーンセンターに直接搬入される場合は有料となります。

## 犬を飼われているみなさまへ

保険環境課

### 飼い犬の登録・狂犬病予防注射はお済みですか？

犬を飼われる場合、飼い主の方は役場に登録の届出が必要です。

(飼い犬の死亡や住所変更の際も手続きが必要です。)

年に1回、狂犬病予防注射の接種も法律で義務付けられています。まだお済みでない場合は、お近くの動物病院で必ず接種させてください。

### 首輪には鑑札と注射済証の装着を忘れずに！

飼い犬が迷子になった場合も鑑札や注射済証が装着されていれば、飼い主を特定でき、早期にお宅へお返しすることができますので、必ず装着させてください。

また、飼い犬の行方が分からなくなった際は、保険環境課または保健所、交番へ連絡をお願いします。

### 放し飼いは禁じられています！

普段から首輪を装着させ、散歩時には必ずリードを付けましょう。

### 糞や尿の後始末は飼い主の責任です！

糞を片付けることは、飼い主にとって最低限のマナーです。また、尿についても自宅の前で毎回されて困っている方がいます。糞や尿をした場合は必ず後始末をしましょう。



## 町民大清掃の実施 について

佐々町保健環境自治連合会  
保険環境課

本年も環境美化活動の一環として、7月5日(日)8時から町民大清掃を実施します。

地域の道端や公園などに散乱しているごみ、空き缶などの回収、ごみステーション周辺の清掃や除草などの清掃作業を行います。

**年に一度の町をあげての清掃活動です。町内会に加入していない方や、町内で事業を営まれている方も、周辺のごみ拾いや簡単な除草作業で結構ですので、ぜひご参加ください。**

『ごみのない美しいまちづくり』に、皆さまのご理解とご協力をお願いします。



## 佐々町 「生ごみ処理機器」 購入補助金のご案内

保険環境課

佐々町では、各家庭から日々排出されるごみの減量化や資源化を図ることを目的として、生ごみ処理機器の購入費の一部を補助しています。

ご家庭で手軽にできる家計にも環境にもやさしい取り組みとして、ぜひご活用ください。補助対象や必要書類については、ホームページをご覧ください。

### 補助対象

電動式：1世帯1台まで  
容器式：1世帯3台まで

### 補助金額(率)

電動式：購入額の1/3 (上限20,000円)  
容器式：購入額の1/2 (上限3,000円/台)

### 問い合わせ先

保険環境課 環境衛生班



佐々町HP



## ごみの焼却処分(野焼き)は法律で禁止されています!

保険環境課

「近所でごみを燃やしていて、布団や洗濯物に煙の臭いがついて困る。」といった苦情が多く寄せられています。

ごみを燃やすと煙や悪臭が発生し、住民トラブルや生活環境の悪化をまねくだけでなく、ダイオキシン類などの有害物質を発生させ、人の健康への影響が懸念されることから、原則として禁止されています。

また、令和6年には全国で831件の林野火災が発生しましたが、その出火原因として最も多いものが「たき火(ごみや枯れ草の焼却を含む)」となっています。

家庭や事業所から発生したごみは焼却処分(野焼き)せず、町のごみ収集など定められた処理方法で適切に処理しましょう。

廃棄物の野焼きは原則として禁止され、違反すると5年以下の拘禁刑もしくは1,000万円以下の罰金またはその併科に処せられます。  
( 廃棄物の処理及び清掃に関する法律第16条の2及び第25条1項15号 )

### ◎野焼きとは?

『野焼き』は、地面で直接焼却を行う場合だけでなく、ドラム缶・ブロック囲い・素堀りの穴・法で定められた基準を満たしていない焼却炉なども含まれ、一般家庭でのごみの焼却行為は『野焼き』に該当し、例外を除き禁止されています。

### ◎処分方法について

家庭ごみは野焼きせずに廃棄物の種類に応じて、「可燃ごみ」「不燃ごみ」「リサイクル(資源)ごみ」などに分別して適正に町のごみ収集所へ出すか、直接クリーンセンターに持ち込まれる(有料)か、町が許可した事業者へ依頼(有料)してください。



## 国民健康保険に寄附をいただきました

保険環境課

野寄町内会の山本健一様から、佐々町国民健康保険に対して寄附をいただきました。

いただいた寄附金は佐々町国民健康保険が実施する保健事業に活用させていただきます。

誠にありがとうございました。



## コンビニ交付が利用できます!

住民福祉課 税財政課

### 発行可能な証明書

- 住民票の写し
- 住民票記載事項証明書
- 印鑑登録証明書
- 所得証明書
- 所得課税証明書

### 必要なもの

- マイナンバーカード
- 4ケタの利用者用電子証明書暗証番号

### 手数料

- 1件につき200円

※戸籍証明書の発行はできません

※住民票の写し・住民票記載事項証明書について

・本人だけでなく同一世帯の方の分も発行できます

・本籍地、世帯主及び続柄、個人番号の記載ができます

※スマホ用電子証明書が搭載されたスマートフォンのみでも発行できます

※マルチコピー機(多機能端末機)が設置されていない店舗では利用できません

## 国民健康保険税改定のお知らせ

令和8年度から保険税が変わります。

### 保険税率の見直しについて

国保財政の確保及び子ども・子育て支援金制度の創設に伴い、次の表のとおり改定します。

課税区分		計算方式	改定前		改定後
既存	医療分	所得割率	6.50%	➔	7.76%
		均等割額	23,000円		26,500円
		平等割額	23,000円		21,500円
	後期高齢者支援金分	所得割率	2.00%		2.76%
		均等割額	5,000円		8,500円
		平等割額	6,000円		7,000円
	介護分 (40～64歳の方)	所得割率	2.25%		2.52%
		均等割額	10,500円		11,000円
		平等割額	5,500円		6,000円
+					
新設	子ども・子育て支援金分	所得割率		➔	0.31%
		均等割額			1,133円
		平等割額			711円

令和8年度より  
新設されます

### 保険税の決定通知について

令和8年度の年間保険税は、**6月**に決定し、**6月中旬頃**に通知を送付します。

広報さざ4月号に掲載した内容を一部抜粋して掲載しています。詳しくは、町ホームページをご覧ください。



## 後期高齢者医療保険料改定のお知らせ

令和8年度から保険料が変わります。

### 保険料率の見直しについて

被保険者の皆様から納めていただく保険料は、医療給付費の支出等の動向を踏まえて見直しが必要であり、次の表のとおり改定することになりました。

	医療分		子ども・子育て支援金分※1	
	所得割率	均等割額	所得割率	均等割額
改定前	10.31%	52,400円	—	—
改定後	9.59%	56,200円	0.25%	1,300円

※1 令和8年度から、社会全体で子育てを支援するために「子ども・子育て支援金制度」が開始され、全世代から支援金を負担いただくこととされました。

### 保険料の決定通知について

令和8年度の年間保険料は、**7月**に決定し、**7月中旬頃**に通知を送付します。



## 便利! 確実! 安心! 佐々町の税金・公共料金は口座振替で!

出納室

電気・ガス・電話の料金と同じように、佐々町の税金・公共料金も口座振替ができます。「うっかり納め忘れて納期限が過ぎてしまった」「忙しくてなかなか納めにいけない」などの悩みを口座振替が解消します。手続きも簡単です。便利な口座振替をぜひご利用ください!

### 口座振替ができる税金・公共料金

- ・町県民税(普通徴収) ・固定資産税 ・軽自動車税 ・保育料 ・国民健康保険税(普通徴収)
- ・介護保険料(普通徴収) ・後期高齢者医療保険料(普通徴収)
- ・住宅使用料 ・水道料金 ・公共下水道事業受益者加入金

◎口座振替日は、納期月の25日です。(25日が土・日・祝日の時は、翌営業日になります。※再振替は行っていません。)

### 手続きができるところ(提出先)

- ・十八親和銀行佐々支店、佐々中央支店
  - ・ながさき西海農業協同組合北松支店
  - ・西海みずき信用組合佐々支店
  - ・佐々郵便局
  - ・佐々松瀬郵便局
  - ・小浦郵便局
  - ・芳の浦簡易郵便局
- ※役場出納室では、口座番号や通帳届出印の確認ができませんので受け付けすることができません。

### 手続きに必要なもの

- ・口座振替利用申込書【手続きができる金融機関および役場出納室にあります。】
- ・納税(納付)通知書【納入義務者の確認に必要です。納め終わったものでも結構です。】
- ・預貯金通帳
- ・通帳届出の印鑑

### Web口座振替受付サービスの開始について

- ・佐々町税等の口座振替の新規、変更の手続きをスマートフォンやパソコンからインターネットを使用して申込みができるようになりました。
- ・くわしくは佐々町HPをご確認ください。
- ・Webによる申込みができる金融機関 十八親和銀行・ゆうちょ銀行

問い合わせ先 出納室



佐々町HP

## 町営住宅の入居者を募集します

建設課

申し込みをされる方は、募集受付期間中に申込用紙などを建設課窓口まで提出してください。(郵送による受け付けはできません)

### ●募集受付期間

7月1日(水)～15日(水)

### ●募集住宅

6月30日までに空室となった住宅

### ●入居者の決定

入居者選考委員会を経て、8月下旬に決定します。

### ●申込用紙配布

申込用紙および空室情報資料は建設課窓口で配布します。

※佐々町ホームページでも閲覧・入手できます。

### ●その他

収入状況や扶養家族などの条件で申し込みができない場合がありますので、くわしくは建設課までお問い合わせください。

### ●問い合わせ先

建設課総務班 ☎62-2101



佐々町HP

## 道路などの清掃活動をおこなう愛護団体を募集しています

建設課

町では、町道や公園、河川敷などの草刈りやごみ拾いなどの清掃活動をおこなう団体に対し、飲み物や草刈り機の替え刃・燃料、花苗などを支給し、活動を支援する事業を実施しています。

現在、9団体の登録がっており、あらかじめ登録された活動区域において、精力的に活動されています。愛護団体のみなさまにおかれましては、町内の環境美化にご協力いただき、感謝申し上げます。

町では、さらに活動の輪を広げるため、清掃活動にご協力いただける団体を随時募集しています。

きれいで住みよいまちづくりのために、愛護団体制度に参加してみませんか?

### ●登録条件

町内に住所を有する者および町内に勤務する者で構成するおおむね5人以上の団体で、次に掲げる方々となります。

- ▶町内会、小中高等学校、老人会、婦人会、子供会、企業、その他住民の有志団体で、年2回以上の清掃美化活動が実施でき、代表者が20歳以上の団体
- ※くわしくは町ホームページをご覧ください(☎62-2101)

## 6月23日～29日は、男女共同参画週間です。 ～ あなたらしさが、社会のチカラ ～

皆さんのまわりの男女のパートナーシップについて、考えてみませんか。

女性、男性といった性別による固定的な役割分担の意識(注)や、このような意識に基づく社会制度・慣行を見直し、職場での女性の活躍、男性の育児・介護・地域活動への参加など、家庭や地域、職場、学校などで多様な暮らしや働き方を選択できる社会、「私だからの時代へ」にするためには、一人ひとりの取組が必要です。

注「男性は仕事・女性は家庭」「男性は主要的業務・女性は補助的業務」などのように、男性、女性という性別を理由に役割を固定的に分ける考え方



私たちは、持続可能な開発目標(SDGs)を支援しています。

### 消費生活トラブルにご用心

## テレビショッピングでは テレビ広告以外の情報も しっかり確認

先週、母がテレビショッピングで紹介されているマッサージ器を見て電話で注文した。さっそく使ってみたところ、叩く力が強すぎて使えないと感じたようだ。母はすぐに事業者に「返品したい」と電話で連絡したが「通電した商品の返品はできない。注文時の電話でも説明している」と言い、返品に応じなかったようだ。使えないのであれば返品したい。(当事者:80歳代)



©Kurosaki Gen

### ひとこと助言



見守るくん

- テレビショッピングに関する相談が依然として寄せられています。テレビショッピングでは、購入の際実物を確認できません。注文する際は、テレビ広告の情報だけでなく、商品の使用感やサイズなどについて電話口でもよく確認しましょう。
- テレビショッピングは通信販売に当たるため、クーリング・オフはありません。テレビ広告で返品特約が適正に示されている場合は、返品・解約の条件はその特約に基づきます。返品可能でも、未開封に限られていたり、期限が設けられていたりする場合もあるので、よく確認しましょう。
- 困ったときは、お住まいの自治体の消費生活センター等にご相談ください(消費者ホットライン188)。

おかしいと思ったら、一人で悩まず、すぐに消費生活相談窓口(企画商工課)にご相談ください。

出典 独立行政法人国民生活センター 見守り新鮮情報 第535号

消費生活相談窓口(企画商工課) ☎62-2101 消費者ホットライン☎(局番なし)188(いやや!)

6月 教育委員会主催講座・公民館講座のご案内

〔教育委員会主催講座〕

4日(木) さざんか教室

時 13時30分～15時30分

所 佐々町公民館 2階音楽室

内 楽しくみんなで、童謡を歌いましょう

講師 音楽講師 南 のぶ子さん

18日(木) あひる学級

時 10時～11時30分

所 地域交流センター 2階会議室

内 子どもの足を考えよう

講師 理学療法士 本田 陽一さん

25日(木) 明生大学

時 13時30分～15時30分

所 地域交流センター 2階会議室

内 依存症について

講師 医療法人見松会あきやま病院 福田 貴博さん

千本公園プール休館のお知らせ

施設の老朽化により、令和8年度から当分の間、千本公園プールを休館します。プールを楽しむにしてください。ただ皆さまには大変ご迷惑をおかけいたしますが、ご理解のほどよろしくお願ひします。

令和8年度「長崎っ子の心を見つめる」教育週間に取り組みます

小学校・中学校の授業や体験活動を佐々町民の方へ公開し、家庭・地域との連携などの取組を一層充実させることにより、「心豊かな長崎っ子」の育成を図ることを目的としています。子どもの心を見つめ、向き合い、学校・家庭・地域の連携を一層深めるため、ぜひこの機会にご参観ください。

●佐々小学校(☎6212076)

公開期間 6月15日(月)～19日(金)

主な内容 「いのち」に関する講話

6月15日(月)

6月19日(金)

道徳授業

●口石小学校(☎6213515)

公開期間 6月15日(月)～19日(金)

主な内容 道徳授業(1年生～3年生)

6月17日(水)

6月19日(金)

道徳授業(4年生～6年生)

6月19日(金)

●佐々中学校(☎6213121)

公開期間 6月29日(月)～7月3日(金)

主な内容 道徳授業

7月3日(金)

6月定例教育委員会の開催日について

時 6月30日(火) 14時30分から(予定) 所 役場3階委員会室(予定)

※会議は傍聴できます。会議録はホームページで公開しています。

「さざ公民館フェスティバル」を開催します

佐々町公民館学習グループ約400名が「であい・ふれあい・まなびあい」をテーマに活動成果を発表する「さざ公民館フェスティバル」を次のとおり開催します。お誘い合わせのうえ、町民のみなさまの多数のご来場をお待ちしております。

時 6月21日(日) 10時～15時30分

所 佐々町民体育館

内 演技発表、作品展示、体験実習：23グループ





「少年の主張佐々大会」を開催します

「第39回少年の主張佐々大会」を開催します。小学6年生・中学生あわせて約600名のうち代表12名が、日常生活の中で何を感じ、何を考えているのか、また、将来への希望や地域社会の一員として果たす役割は何かなどを発表します。子どもたちの素直な考えを聞けるよい機会ですので、町民のみなさまの多数のご来場をお待ちしています。

時 6月27日(土) 9時30分

所 地域交流センター2階会議室



放送大学10月入学生募集

放送大学は、テレビなどの放送やインターネットで授業を行う通信制の大学です。働きながら学んで大学を卒業したい、学びを楽しみたいなど、さまざまな目的で幅広い世代の方が学んでいます。

ただいま2026年10月入学生を募集しています。くわしい資料を無料でお送りしますので、お気軽にお問い合わせください。

○募集学生の種類

・**教養学部**  
 科目履修生(6か月在学し、希望する科目を履修)

選科履修生(1年間在学し、希望する科目を履修)

全科履修生(4年以上在学し、卒業をめざす)

・**大学院**

修士科目生(6か月在学し、希望する科目を履修)

修士選科生(1年間在学し、希望する科目を履修)

○**出願期間**

6月10日(水)～9月9日(水)

(インターネット出願も受け付けています)

問 放送大学長崎学習センター

(長崎大学文教キャンパス内)

〒852-8521

長崎市文教町1番14号

☎095-813-1131

放送大学ホームページ



申込先

「目や見え方に関する相談会」のお知らせ

～長崎県立盲学校巡回支援教育相談会～

見えない、見えにくいことで困り感があるお子様や保護者、教育・療

育に関わる方等を対象に、個別相談会を実施します。遊びや発達、生活や学習などのお悩みについてご相談ください。

時 7月1日(水)

10時～14時20分

所 佐々町総合福祉センター

健康相談室

日程：①10時～10時50分

②11時30分～12時20分

③13時30分～14時20分

※事前予約制です。相談日の10日前までにお申し込みください。

☎095-882-0020

(担当：森内・木村・深淵)



申込先

この他にも、盲学校での来校相談やオンライン相談、乳幼児や保護者、療育に関わる方等を対象にした親子体験教室も行っています。お気軽にお問い合わせください。

(窓口：教頭)

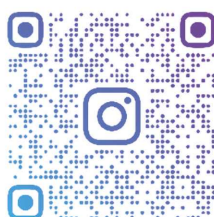


盲学校 HP

Instagram&LINEで佐々町の情報をお届け!

佐々町では、町民の皆さまに広く町の情報やお知らせをお伝えするため、公式SNSの運用を行っています。随時、地域のイベント情報や、役場からのお知らせ・防災情報を配信しています。

ぜひ、フォローしてみてください!



佐々町公式 Instagram



佐々町公式 LINE

ハローワークプラザ佐世保の  
開庁時間変更のお知らせ

6月1日(月)から、ハローワーク  
プラザ佐世保の開庁時間を次のとお  
り変更します。

ハローワークプラザ佐世保

(佐世保市松浦町2-28)

JANAがさぎ西海会館3階

☎24-0810

開庁日: 月~金曜日

(祝日・年末年始除く)

変更前: 10時~18時

変更後: 9時30分~17時

公共職業訓練  
令和8年度9月期受講生募集

○募集訓練科 (4科)

・CADクラフト科 定員15名

・溶接クラフト科 定員12名

・電気設備技術科 定員15名

・住宅施工デザイン科 定員15名

○受講料 無料(ただし、訓練で使  
用するテキスト代等は  
自己負担)

○募集期間 6月18日(木)~  
7月23日(木)

○お申し込み及び相談先

受講のお申し込みは最寄りのハロー  
ワーク「職業訓練相談窓口」へ

○施設見学&訓練体験会

6月9日(火)、7月7日(火)、  
7月21日(火)

※施設見学は随時受付可

施設見学&訓練体験会のお申込み  
は、お電話またはポリテクセンター佐  
世保HPの申し込みフォームより  
お申込みください。

図 佐世保訓練センター

☎58-3118



申し込みフォーム

【独立行政法人 自動車事故対策  
機構(ナスバ)】ご存知ですか?

国土交通省所管のナスバでは、自動  
車事故により重度の後遺障害を負っ  
た方へ介護料を支給しております。

○対象者

自動車事故で脳・脊髄・胸腹  
部臓器を損傷し、重度の後遺障害  
を持ち、常時または随時の介護が  
必要となった方

○支給額

月額42,700円~

226,330円

(自賠責後遺障害等級により支給  
額が異なります)

詳しくは「ナスバ」で検索ください。

図 ナスバ(独立行政法人自動車事故  
対策機構 長崎支所)

☎095-821-8853

「ねんきんネット」は  
ご存知ですか?

日本年金機構の「ねんきんネット」は、  
スマートフォン等からご自身の年金情  
報を手軽に確認できるサービスです。

「ねんきんネット」を使って  
次のことができます。

・ご自身の年金記録の確認

・将来の年金見込み額の試算

・「ねんきん定期便」や各種通知書の確認

・納付書によらない納付

・持ち主不明の年金記録の検索 など

さらに、マイナンバーとの連携で  
次の機能が利用できます。

・国民年金保険料口座振替の申出

・扶養親族等申告書の電子申請

・確定申告、年末調整に必要な書類  
の電子送付 など

詳しくは、日本年金機構ホームペ  
ージをご覧ください。

図 佐世保年金事務所

☎34-1189

2026年度 税務職員  
(高等学校卒業程度) 募集

【受験資格】

1 4月1日において高等学校又は中  
等教育学校を卒業した日の翌日  
から起算して3年を経過してい

ない者及び令和9年3月までに  
高等学校又は中等教育学校を卒  
業する見込みの者

2 人事院が1に掲げる者に準ずると  
認める者

【試験の程度】 高等学校卒業程度

【受付期間】 6月12日(金)9時~  
6月24日(水)

【受信有効】

○ 受験案内を確認し、申込みは、イン  
ターネットにより行ってください。

【試験日】

【第1次試験】

9月6日(日)

【第2次試験】

10月14日(水)~23日(金)のうち  
第1次試験合格合格通知書で指定する  
日時

【問合せ先】

1 インターネット申込みに関する  
問合せ

人事院人材局試験課

☎(03)3581-5311

(内線2432)

2 その他試験に関する問合せ

福岡国税局人事第二課 試験研修係

☎(092)411-0031

(内線2432)

【国税庁ホームページにも募集内容  
を掲載しています。】



国税庁 HP



# 図書館だより



<http://www.saza-lib.jp/>

## マイバッグで図書館へ!

本は雨に濡らしたり、落としたりすると傷んでしまいます。本を借りる時や返却する時に、本を入れるマイバッグのご協力をお願いします。直接、雨があたらない工夫をしましょう。(濡れてシミになると弁償していただく場合があります。)

図書館の本は皆さまの共通の財産です。大切に扱いましょう。

## 佐々子土曜学習プログラム 『よっといで おはなしの世界へ』のお知らせ

6月から小学校低学年を対象に、紙芝居や大型絵本、パネルシアターや手遊びなど、さまざまな楽しいおはなし会を開催します。参加費は無料です。お友だち、親子、みんなで楽しい時間を過ごしませんか。

- とき 6月13日(土) 13時30分~14時10分
- ところ 佐々町立図書館(おはなしのへや)

## 図書館の利用状況(R5年度~R7年度)

多くの方々にご利用いただきありがとうございました。これからも、地域のみなさまが過ごしやすい図書館をめざして頑張りますので、よろしくをお願いします。

(日平均は開館日数によるもの)(単位:人,冊)

区分	貸出人数			貸出冊数			入館者数		
	R5	R6	R7	R5	R6	R7	R5	R6	R7
年度	30,016	25,634	27,608	123,971	107,202	111,323	80,085	69,810	77,618
1ヶ月平均	2,501	2,136	2,301	10,331	8,934	9,277	6,674	5,818	6,468
1日平均	100	95	92	415	396	372	268	258	260

## 6月の読み聞かせ

乳幼児向け  
11時~11時30分



2日(火)	たんぼぼ
4日(木)	きゅーちゃん
6日(土)	ラッコ
11日(木)	ぴーちゃん
13日(土)	バンビ

18日(金)	きゅーちゃん
20日(日)	おはなしBOX
25日(金)	ぴーちゃん
27日(日)	こぐま

幼児・学童向け  
13時30分~14時

6日(土)	ラッコ
20日(土)	うさぎ
27日(土)	こぐま

学童向け 13時30分~14時10分  
13日(土) よっといで おはなしの世界へ

NEW



## 一般書

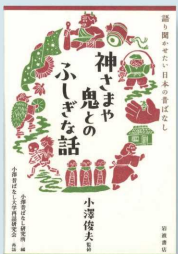
### 「山本周五郎 江戸の職人たち」



山本 周五郎 著 / 新船 海三郎 編  
あけび書房

大工、時計師、植木職、指物師、火鋸職人…。五職五人の江戸の職人気質を描きあげた山本周五郎の中短編集。「立春なみだ橋」「あとのない仮名」「むかしも今も」「ちゃん」など全5編を収録。

### 「神さまや鬼とのふしぎな話」



小澤 俊夫 監修 / 小澤昔ばなし研究所 編 / 小澤昔ばなし大学再話研究会 再話  
岩波書店

神さまも鬼もいろいろ、人もいろいろ。「桃太郎」「瓜姫」「笠地蔵」など、今では架空の存在とされる者たちが登場する奇想天外な91話を、共通語で収録する。

## 新着本のご案内

## 児童書



NEW

### 「池江璃花子」



池江 璃花子 語り / 北川 チハル 文  
世界文化社

病を乗り越えて挑戦を続ける日本競泳界のエース・池江璃花子選手のジュニア時代から現在までを、マンガと文でたどる伝記。池江選手からのメッセージ、サイン、手書きプロフィール帳や、競泳の基礎知識なども収録。

### 「ぼくのすみっこ」



ジヨオ 作 / かみや にじ 訳  
ほるぶ出版

部屋のすみっこに、カラスの子がやってきました。自分だけのおちつくすみっこに、すきなものをあつめていきます。ベッドに、本に、植物に、音楽。でも、なにかがたりない…。

(©TRC)

## 4月の利用状況

入館者数	貸出人数	貸出冊数
6,429人	2,217人	8,629冊
前年同月	前年同月	前年同月
6,411人	2,278人	9,198冊



## 6月の休館日

1日(月)・8日(月)・15日(月)・22日(月)・29日(月)

## 図書館からのお願い

- 本の貸出期間は2週間、雑誌は1週間です。返却日が過ぎている本をお持ちの方は、早めに返却してください。
- 返却ポストに本を返される場合は、後日、返却済みになっているかの確認をお願いします。



# 社会福祉協議会だより

## 6月の総合相談

（相談無料・秘密厳守）

### 「心配ごと相談」

子ども相談」相談内容や個人のプライバシーは厳守しています。ひとりりで悩まずに、まず相談してみましょう。

電話相談やご自宅を訪問して相談をお受けすることもできます。

☎ 6月8日（月）

13時30分～15時30分

※その他、随時受付しています。

所 佐々町総合福祉センター

※相談員は交代で対応します。

### 「弁護士無料法律相談」

弁護士が無料で相談に対応します。なお、相談時間はおひとり30分以内です。

☎ 6月5日（金）

13時～16時

所 佐々町総合福祉センター

担当弁護士 鈴木裕子氏

申「予約制」です。

※事前に社

会福祉協

議会へ、

ご予約を

お願いします。



## 生活福祉資金制度

「教育支援資金」

低所得世帯に属する者が、学校教育法に規定する高等学校以上に就学するために必要な費用を貸付する制度です。

### ▼貸付の内容

①教育支援費（月額）

高校 3万5千円以内

短大 6万円以内

大学 6万5千円以内

②就学支度費 50万円以内



### ▼貸付条件

・貸付対象 低所得世帯

・借 受 人 就学する本人

・連帯借受人 借受人が属する世帯の世帯主

（親権者）

・連帯保証人 原則1名

・貸付利率 無利子

・償還期間 最長10年以内

※詳しい内容や貸付条件については社会福祉協議会へお尋ねください。

## 共に歩む親の会

「こもれび」

この会は、不登校・行き渋り・別室登校など、学校生活に不安や心配を感じているお子さんをお持ちの保護者の方同士でお話をする会です。

同じような気持ちを抱えた保護者同士だからこそ思い切つて悩みを吐き出し、それぞれが抱えている悩みを分かち合うことができると思います。

一人で悩みを抱え込まず、親の心を開放して親自身が元気でいることが大切であると考え、少しでも息抜きをしてもらえるような「**悩める親のための居場所**」にしていきたいと思っています。どうぞ、安心して気楽な気持ちで一度おいでください。

### 「相談会」

☎ 毎週木曜日 13時～15時

所 佐々町総合福祉センター

1階



☎ 不登校・ひきこもりの

親の会「こもれび」

多世代包括支援センター

## 地域の安心・安全

日常生活自立支援事業

社会福祉協議会では、長崎県社会福祉協議会の委託を受け「日常生活自立支援事業」を実施しています。

・「通帳がなくなった。」  
・「印鑑が見つからない。」



この事業は、認知症の高齢者や知的障がいのある方を対象に、福祉サービスの利用申込み・利用料金の支払や日常の金銭管理、書類等の預かりサービス等、在宅での生活をお手伝いする事業です。

### ※秘密厳守・相談無料

詳しい内容やご相談は社会福祉協議会へお尋ねください。

## 介護支援専門員実務研修

受講試験

令和8年度介護支援専門員実務研修受講試験が行われます。

☎ 10月11日（日）

所 県立大学佐世保校 ほか

※詳しい内容は介護労働安定センター長崎支部のホームページでご確認ください。



☎ 介護労働安定センター

長崎支部試験事務局

☎ 095-1828-6549

## 「ご寄付のお礼」

社会福祉事業へ

### 「香典返しくり」

（4月30日受付分まで）

故 小佐々 チエ子様（北）

小佐々 龍一様

多額のご寄付をいただき、誠にありがとうございました。

ご寄付は、佐々町の地域福祉増進のために活用させていただきます。

佐々町社会福祉協議会  
会長 大浦 春光



# まちの情報

承諾された方のみ各届出がなされた月の翌々月の広報紙に掲載しています(敬称略)。掲載を希望される方は、住民福祉課住民班までご連絡ください。

## 婚姻 ご結婚おめでとうございます!

夫氏名	妻氏名	町内会
末永 大輔	村田 幸衣	神田
ルーサー オースティン央人	吉井 彩歌	東町
田島 凌司	濱田 ひな	栗林

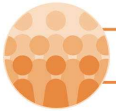
## 出生

お誕生おめでとうございます!

出生児氏名	性別	父名	母名	町内会
小峰 彩乃 (さやの)	女	幸三	麻衣子	神田
木場 咲来 (さくら)	女	大智	真弥	神田
瀬戸山 芽唯(めい)	女	潤	梨乃	市瀬
徳永 柚 (ゆず)	女	宏輔	沙織	四ツ井樋
桑名 春緋 (はるひ)	男	慎太郎	実季	市瀬
山口 菜那 (かんな)	女	翔大	美帆	千本
本木 桜凜 (かりん)	女	健志朗	美咲	栗林

## 死亡 お悔やみ申し上げます

死亡者氏名	年齢	町内会
朝永 和子	85	市瀬
吉良 勝明	81	神田
藤田 義博	74	栗林
吉福 ミチ子	99	東町
植杉 和信	91	西町
廣川 莞一郎	85	神田
末永 エミ子	99	口石
寺崎 東洋	80	神田



## まちの人口の動き

※外国人を含めた集計です。( )は外国人の数です。

### 令和8年4月30日現在

総人口	13,811(112)人
男	6,608(72)人
女	7,203(40)人
世帯数	6,306世帯

### 令和8年4月中の動き

出生	10人
死亡	15人
転入	59人
転出	39人

### 令和7年4月30日現在

総人口	13,852(89)人
男	6,625(57)人
女	7,227(32)人
世帯数	6,252世帯

### 令和7年4月中の動き

出生	11人
死亡	10人
転入	70人
転出	54人

※人口は住民基本台帳を基に集計しています。長崎県統計課が公表する人口(国勢調査人口を基に推計)とは異なります。



## 6~7月中の交通事故巡回相談実施表

相談は完全予約制です。

長崎県交通事故相談所 ☎095-895-2342  
予約受付は開催日の2日前(土・日・祝日を除く)までです。

開催日	時間	開催場所	相談員
6月11日(木)	10時~15時	県北振興局	里 高幸
7月9日(木)	10時~15時	県北振興局	八十島 和文



## 佐々町内の定期予防接種対応医療機関一覧

※医療機関名は50音順

医療機関名	受付時間		RSウイルス 母子免疫	口 タ	B 型肝炎	ヒ ブ	小 児用肺炎球菌	5 種混合	B C G	麻 しん・風 しん(MR)	水 痘	日 本 脳 炎	2 種 混 合	子 宮 頸 がん 予 防	高 齢 者 肺 炎 球 菌	帯 状 疱 疹	備 考	
	月~金	土																
かわかみ皮フ科クリニック ☎41-1017	9:00~12:00	9:00~12:00	×	×	×	×	×	×	×	○	○	○	○	×	×	○	木曜日午後は休診	
	14:00~17:30																	
かわむら内科 ☎62-6789	8:30~12:30	8:30~12:00	○	×	○	○	○	○	○	○	○	○	○	○	○	○	○	水曜日は午前のみ ※同時接種は要相談
	14:00~17:30																	
佐々中央クリニック ☎56-3901	9:00~13:00	9:00~13:00	○	○	○	○	○	○	○	○	○	○	○	○	○	○	○	火曜日は17:00まで 木曜日は午後休診
	14:00~18:00																	
徳田医院 ☎62-2025	9:00~12:00	9:00~12:00	×	×	×	×	×	×	×	×	×	○	○	○	○	○	○	木曜日午後は休診
	14:00~17:30																	
とくだ眼科 ☎41-1717	8:30~11:30	8:30~11:30	×	○	○	○	○	○	○	○	○	○	○	○	○	○	○	木曜日午後は休診
	13:30~17:30	13:30~17:30																
平井産婦人科 ☎62-3903	14:00~17:00	14:00~17:00	○	○	○	○	○	○	○	○	○	○	○	○	×	×		
前田外科胃腸科医院 ☎62-6868	9:00~12:00	9:00~12:00	○	○	○	○	○	○	○	○	○	○	○	○	○	○	○	水曜日午後は休診
	14:00~18:00																	
やまぐち小児科 ☎41-1661	8:40~12:00	8:40~12:00	○	○	○	○	○	○	○	○	○	○	○	○	×	○		木曜日午後は休診 第3木曜日は休診
	13:40~17:30	13:40~16:30																
山田医院 ☎63-3611	9:00~12:00	9:00~12:00	○	×	○	○	○	×	×	○	○	○	○	○	○	○	○	水曜日午後は休診
	15:00~17:30																	

※町内・町外の医療機関に限らず、接種を希望される際には事前必ず予約してください。また、母子健康手帳を持参し、お子さまの健康状態がわかる方が同伴してください。



# 6月の保健事業

多世代包括支援センター  
(健康相談センター) ☎63-5800

項目	日程	時間	対象者・内容
健康なんでも相談	6/1(月) 【次回7/6(月)】	9時～11時30分	血圧測定、検尿、運動・栄養・こころの相談、母子健康手帳交付、乳幼児身体測定、予防接種の受け方、その他健康に関するご相談に応じます。
1歳6か月児健診 (1歳6か月～1歳8か月)	6/4(木) 【次回8/6(木)】	受付時間 13時～13時30分	令和6年10月1日～令和6年11月30日生まれ ※既に個人通知をしています。
赤ちゃん相談	6/17(水) 【次回7/8(水)】	受付時間 13時～13時30分	生後12か月までのお子さま 身長・体重測定、発育・発達に関する相談、離乳食相談を行います。
歯っぴー教室 (1歳児歯科教室)	6/18(木) 【次回8/25(木)】	受付時間 13時～13時30分	令和7年6月21日～令和7年8月27日生まれ ※既に個人通知をしています。 希望される方は、個別相談、フッ素塗布を行います。
5歳児健診	6/23(火) 【次回8/18(火)】	個人通知を ご確認ください。	令和3年6月1日～令和3年7月15日生まれ ※すでに個人通知をしています。
幼児歯科検診 (2歳・2歳6か月・3歳・ 4歳6か月児)	6/25(木) 【次回7/16(木)】	受付時間 13時～13時30分	2歳児:令和6年6月1日～令和6年6月30日生まれ 2歳6か月児:令和5年12月1日～令和5年12月31日生まれ 3歳児:令和5年6月1日～令和5年6月30日生まれ 4歳6か月児:令和3年11月1日～令和3年12月31日生まれ ※既に個人通知をしています。
エクササイズ	6/5(金) 6/12(金) 6/19(金) 6/26(金)	9時～9時30分	運動習慣をつけたい方、どうぞご参加ください。 「健康ながさき21エクササイズ」にそって、ストレッチ・エアロビクス・筋肉トレーニングを30分間行います。 希望者には体重・体脂肪などの測定をしています。

\*開館日は常時リハビリ室を開放していますので、お気軽にご利用ください。\*開館日は月曜日～金曜日(祝日を除く)(8時30分～17時15分)です。

## 「もの忘れ外来」「小児発達専門外来」診療日のお知らせ 佐々町国民健康保険診療所 ☎62-2405

診療科	日程	時間	内容
もの忘れ外来	6/1(月) 6/8(月) 6/15(月) 6/22(月) 6/29(月)	9時～16時	<ul style="list-style-type: none"> <li>●専門の医師が診察しますので、ご家族やご本人にご心配なことがありましたら、ご相談ください。受診の際にはマイナ保険証などが必要です。(お薬手帳をお持ちの方は持参ください。)</li> <li>●<b>予約制</b>となっていますので、事前にご連絡ください。</li> </ul>
小児発達専門外来	6/18(木) ..... 6/19(金)	10時～17時 ..... 9時～16時	<ul style="list-style-type: none"> <li>●<b>予約制</b>となっています。</li> </ul> ご心配なことがありましたら、まずは健康相談センター(☎63-5800)へご相談ください。

\*上記の診療日以外は、健康相談センターに電話が転送され、対応いたします。\*予防接種、健診などは実施しておりませんのでご了承ください。

### 救急病院

北松中央病院	☎65-3101
長崎労災病院	☎49-2191
佐世保市総合医療センター	☎24-1515
佐世保共済病院	☎22-5136

急傷病発生時は、\_\_\_\_\_

※全年齢対象

### 長崎県救急安心センター

## #7119 または、☎095-801-1217

※15歳未満の小児向け

### 長崎県子ども医療電話相談事業

## #8000 または、☎095-822-3308

へご相談ください。



2026 令和8年

壁などに貼って  
ご利用ください!

# くらしのひろば



佐々町公式  
ウェブサイト



佐々町公式  
LINE



SAZACHO\_OFFICIAL  
Instagram

■教育委員会 ♥健康相談センター ◆地域包括支援センター ●佐々町立診療所 ★社会福祉協議会 ♣その他イベント の行事です。

日	月	火	水	木	金	土
5/1	1 ●もの忘れ外来 (町立診療所) ♥健康なんでも相談 ♥フリースペース なずな	2 ♥ぶくぶくクラブ	3 ♥ぶくぶくクラブ	4 ♥1歳6か月児健診 ♥フリースペース なずな (親の会こもれび) ■さざんか教室	5 ♥エクササイズ ♥ぶくぶくクラブ ★弁護士無料法律 相談	6 ♣花菖蒲・ うなぎまつり
7 ♣花菖蒲・ うなぎまつり  休日在宅当番医 かわむら内科 ☎62-6789	8 ●もの忘れ外来 (町立診療所) ♥フリースペース なずな ★心配ごと・ 子ども相談	9 ♥ぶくぶくクラブ	10 ♥ぶくぶくクラブ	11 ♥フリースペース なずな (親の会こもれび) ♥献血 (佐々町役場 駐車場)	12 ♥エクササイズ ◆梅松カフェ ◆さざまる市場 ♥ぶくぶくクラブ	13 ♥なずな 子育てトールーム ♥ぶくぶくクラブ (土曜開放デー) ■図書館 「よっといでおはなし の世界へ」
14  休日在宅当番医 かわかみ皮膚科クリニック ☎41-1017	15 ●もの忘れ外来 (町立診療所) ♥フリースペース なずな	16 ♥ぶくぶくクラブ	17 ♥赤ちゃん相談 ♥ぶくぶくクラブ	18 ♥歯っぴー教室 (1歳児歯科教室) ●小児発達専門 外来(町立診療所) ♥フリースペース なずな (親の会こもれび) ■あひる学級	19 ♥エクササイズ ●小児発達専門 外来(町立診療所) ♥ぶくぶくクラブ	20
21 ■さざ公民館 フェスティバル  休日在宅当番医 山田医院 ☎63-3611	22 ●もの忘れ外来 (町立診療所) ♥フリースペース なずな	23 ♥5歳児健診 ♥ぶくぶくクラブ	24 ♥ぶくぶくクラブ	25 ♥幼児歯科検診 ♥フリースペース なずな (親の会こもれび) ◆男性介護者 ケアの集い ■明生大学	26 ♥エクササイズ ♥ぶくぶくクラブ	27 ■少年の主張 佐々大会
28  休日在宅当番医 からすやま整形外科 ☎41-1500	29 ●もの忘れ外来 (町立診療所) ♥フリースペース なずな ♥ぶくぶくクラブ (ベビーマッサージ)	30	7/1	7/2	7/3	7/4

スクリーンショット



## くらしのダイヤル (市外局番 0956)

教育委員会	☎62-2101	佐々町社会福祉協議会	☎63-5900
住民総合センター(公民館)	☎62-6294	ゴミ処理場(クリーンセンター)	☎62-3512
町立図書館	☎41-1800	佐々交番	☎62-2051
サン・ビレッジさざ	☎62-3338	消防佐々出張所	☎41-1119
佐々郵便局	☎62-2042	佐々町立診療所	☎62-2405
健康相談センター・子育て世代支援センター			☎63-5800
地域包括支援センター・障がい相談支援センター			☎62-6122



## 7月上旬行事予定

- 1日(水) ♥はつらつ  
元気アップ教室
- 2日(木) ♥3歳児健診  
■あひる学級
- 3日(金) ♥ふたごちゃん  
みつごちゃん交流会
- 5日(日) ♣町民大清掃